

GUIDELINE  
OF  
National University  
Corporation  
SAGA  
UNIVERSITY



国立大学法人 佐賀大学  
2009 ~ 2010



## 学章（シンボルマーク）

“大学らしさ”や、“地域性”をアピールしたものを目指し、日本では佐賀平野を中心とした地域に多く生息し、天然記念物として保護されているとともに、佐賀県の県鳥として親しまれているカササギをモチーフとして、馴染みと格式のある篆書調の文字を配し、新しさ、親しみやすさを合わせ持つデザインとしました。

## University Emblem

This emblem is designed with a motif of a magpie, a local bird which inhabits mainly in the Saga Plain area in Japan and is designated as a protected natural treasure. Arranged by familiar and prestigious Seal-script style letters, the emblem represents novelty and familiarity.

## 目次

## Contents

学長挨拶	Message from the President	1
佐賀大学憲章	Saga University Charter	2
沿革	Historical Outline	3
学年暦	Academic Calendar 2009	4
役職員	Executive Members	5
役職員数	Personnel	6
運営組織図	Organization	7
学部等	Faculties	11
大学院	Graduate Schools	15
医学部附属病院	University Hospital	17
附属図書館・共同利用施設	University Library, Common Facilities	18
学部附属施設	Special Facilities Attached to Faculties	23
入学状況	Application and Matriculation	26
学生数	Enrollment	27
卒業生の進路状況	Employment and Advanced Education	29
留学生	International Students Enrolled	30
学術交流	Academic Exchange Programs	32
所在地・連絡先	Contact	37
キャンパス配置図	Campus Map	38

## 学長挨拶



国立大学法人佐賀大学  
学長 佛淵 孝夫  
President Takao Hotokebuchi

佐賀大学は旧佐賀大学と旧佐賀医科大学が統合して出来た大学で、文化教育・経済・医・理工・農の5学部からなる総合大学です。佐賀大学憲章には、「魅力ある大学、創造と継承、教育先導大学、研究の推進、社会貢献、国際貢献、検証と改善」が明記されています。さらに佐賀大学中長期ビジョン（2008 - 2015）では「地域と共に未来に向けて発展し続ける大学を目指して」と謳われています。これらのうち3つの柱である教育・研究・社会貢献について述べてみます。

### 教育

憲章にもあり、現在各学部やセンターなどで取り組んでいる「教育先導大学」をさらに発展させ、学生に選ばれる大学を目指しています。学生生活から就職活動、さらには就職後まで「面倒見の良い」教育を進め、卒業生が愛校心を持ち続ける教育を実践したいと考えています。

### 研究

これまで本大学が取り組んできた「海洋エネルギーの先端的研究」など、佐賀大学ならではのテーマを軸に世界に通用する研究テーマの絞り込みを行います。研究では「特化」することが求められており、「ニーズ」と「シーズ」の融合などを通して具体的な戦略を全学的に展開します。産官学共同研究を中心に、中央の大きな大学にも負けない特色ある研究テーマへの取り組みを推進します。

### 社会貢献

地域に根ざしつつ国際的な視野に立つ貢献を推進します。現在行われている地域社会への貢献をさらに発展させるために、大学が持つ多様な知的資源が地域社会、行政、企業などに貢献できるシステム作りを行います。そのためには学外に向けては分かりやすい情報発信を行います。

これらを実現するには全学一体となった「夢」と「戦略」を持つことであると思います。教職員に夢と活力がなければ教育・研究・社会貢献の実現は困難です。良い教育を行い誇るべき研究成果と社会貢献が達成できれば、学生に選ばれ、卒業生の誇りになり、発展し続ける大学になると確信しています。

### Message from the President

Saga University formed by the integration of the former Saga University and Saga Medical School, consists of five faculties: The Faculty of Culture and Education, The Faculty of Economics, The Faculty of Medicine, The Faculty of Science and Engineering, and The Faculty of Agriculture. In our Saga University Charter, we aim at “ The Attractive University, Creation Inheritance, Education-Oriented University, Promotion of Research, Contribution to Society, Contribution to the International Society, and Evaluation and Improvement. ” Saga University’s Mid-term vision declares “ Toward the further developing university with the community ” We would like to present our goals in the three fields.

Education: As the Charter says, each Faculty and Institute is undertaking various kinds of projects aiming at “ Education-Oriented University ” which will appeal to students. We promote student support, taking care of campus life, job hunting as well as their academic support after graduation. We want all our graduates to keep affection for alma mater.

Research: We promote world-level research projects, including “ Advanced Research of Ocean Energy ” to develop them as our appeals. Research projects should be highly specialized and strategic. We develop concrete strategies to make a fusion of research Needs and Seeds. Centering the collaborative researches among the university, industry, and the local government, we will create unique research projects which make us prominent.

Contribution to Society: Our social contribution is deeply entrenched, based on our local community, from the worldwide viewpoint. We will establish a new system through which the university’s various intellectual resources are able to contribute to the community, local government and industries. For that purpose, we will open our doors to the public.

To reach our goals mentioned above, all our staff should share the same dream and strategies. Without dream and vitality, it would be difficult to make them successful. If we can provide good education, achieve a result of research and contribute to society, Saga University can be an attractive and highly promising university that students will choose to enter and be proud of.

# 佐賀大学憲章

## SAGA UNIVERSITY CHARTER

佐賀大学は、これまでに培った文、教、経、理、医、工、農等の諸分野にわたる教育研究を礎にし、豊かな自然溢れる風土や諸国との交流を通して育んできた独自の文化や伝統を背景に、地域と共に未来に向けて発展し続ける大学を目指して、ここに佐賀大学憲章を宣言します。

Saga University and its Members hereby declare that the University, based on the educational and professional achievements it has produced in every field of study, shall act in accordance with the following principles, aiming to develop with the community for the future, in the resourceful natural environment with cultural and historical backgrounds which have been long cultivated by the exchange with other regions.

### 魅力ある大学

#### Attractive University

目的をもって生き活きと学び行動する学生中心の大学づくりを進めます

The University shall create an attractive campus where students can study and act positively with their own purposes.

### 創造と継承

#### Creation and Inheritance

自然と共生するための人類の「知」の創造と継承に努めます

The University shall commit itself to the creation and inheritance of human wisdom so that humans can live together with nature.

### 教育先導大学

#### Education-Oriented University

高等教育の未来を展望し、社会の発展に尽くします

The University shall provide high quality of education in the belief that higher education will lead the society.

### 研究の推進

#### Promotion of Research

学術研究の水準を向上させ、佐賀地域独自の研究を世界に発信します

The University shall continue to raise its academic level to convey its original achievements to the world.

### 社会貢献

#### Contribution to Society

教育と研究の両面から、地域や社会の諸問題の解決に取り組みます

The University shall deal with problems of the community from educational and professional viewpoints.

### 国際貢献

#### Contribution to the International Society

アジアの知的拠点を目指し、国際社会に貢献します

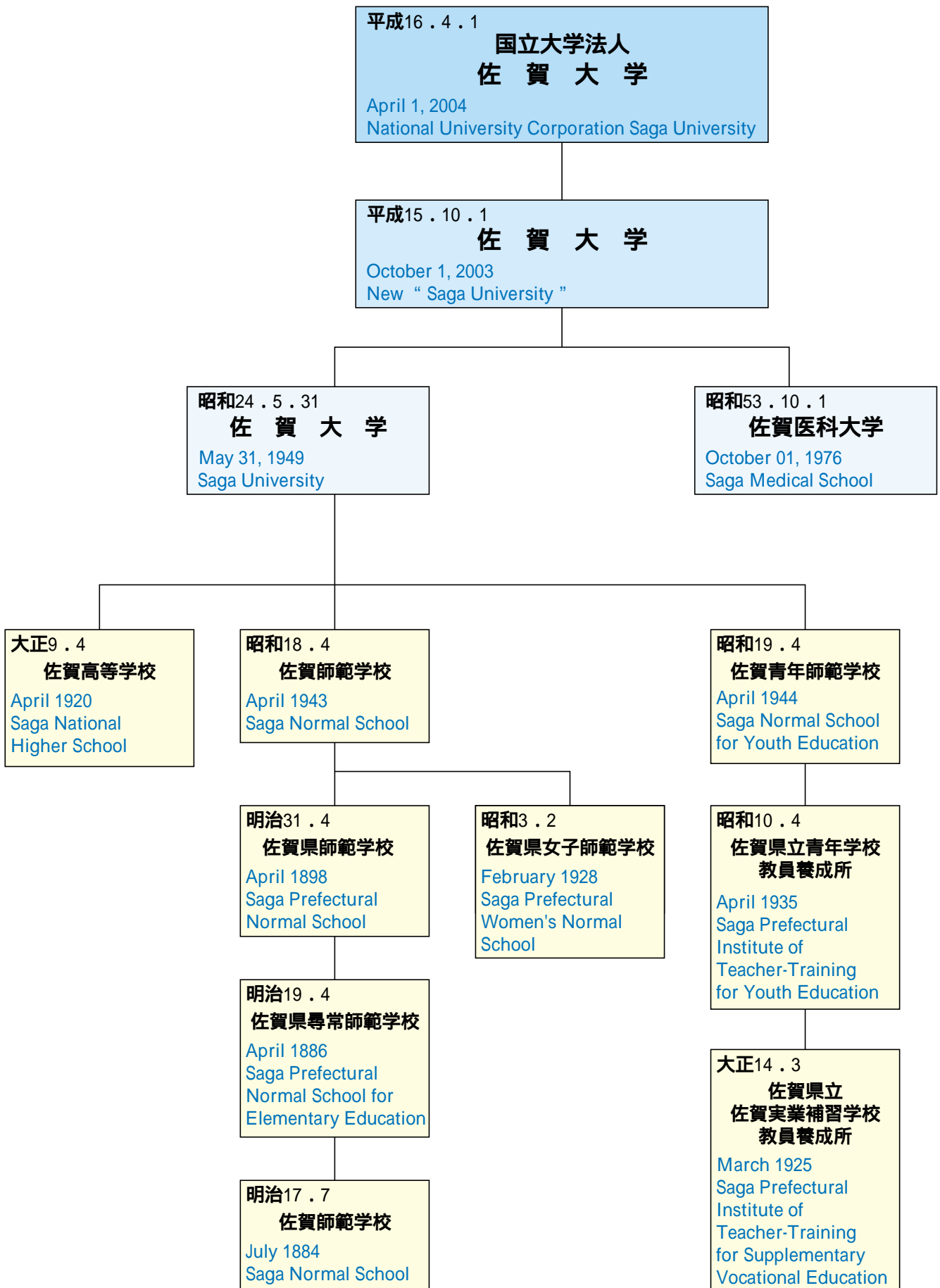
The University, as a major intellectual organization in Asia, shall contribute to the development of the international society

### 検証と改善

#### Evaluation and Improvement

不断の検証と改善に努め、佐賀の大学としての責務を果たします

The University shall accomplish its mission as a national university located in Saga through constant evaluation and improvement of its achievements.



前 学 期 FIRST SEMESTER

4月1日	April 1	前学期始	Beginning of Academic Year
4月7日	April 7	入学式	Matriculation
4月10日	April 10	前学期開講	Start of Classes
7月27日	July 27	前学期定期試験 (7月31日まで)	Semester Examinations (through July 31)
8月2日	August 2	夏季休業 (9月30日まで)	Summer Vacation (through September 30)
9月25日	September 25	学位記授与式 (9月期)	Commencement (Fall Commencement Ceremony)
9月30日	September 30	前学期終	End of First Semester

後 学 期 SECOND SEMESTER

10月1日	October 1	開学記念日・後学期始	University Anniversary・Beginning of Second Semester
10月2日	October 2	後学期開講	Start of Classes
10月5日	October 5	大学院入学式 (10月期)	Fall Entrance Ceremony
12月25日	December 25	冬季休業 (1月7日まで)	Winter Vacation (through January 7)
2月3日	February 3	後学期定期試験 (2月9日まで)	Semester Examinations (through February 9)
3月24日	March 24	学位記授与式 (3月期)	Commencement (Spring Commencement Ceremony)
3月31日	March 31	後学期終	End of Academic Year



本庄キャンパス  
Honjo Campus



鍋島キャンパス  
Nabeshima Campus

# 役 職 員

# EXECUTIVE MEMBERS

(平成21.10.1現在) As of Oct. 1, 2009

学 長	佛 淵 孝 夫	President	Takao Hotokebuchi
理事(教育・学生担当)・副学長	瀬 口 昌 洋	Director of Education & Student Affairs /Vice-President	Masahiro Seguchi
理事(研究・国際貢献担当)・副学長	中 島 晃	Director of Research & International Contribution /Vice-President	Akira Nakajima
理事(企画・財務・社会貢献担当)・副学長	米 倉 茂	Director of Planning, Finance & Social Contribution /Vice-President	Shigeru Yonekura
理事(医療担当)・副学長・医学部附属病院長	宮 崎 耕 治	Director of Medicine /Vice-President, Director of University Hospital	Koji Miyazaki
理事(社会貢献)〔非常勤〕	緒 方 龍 雄	Director of Social Contribution (part-time)	Tatsuo Ogata
監 事	川 上 義 幸	Inspector	Yoshiyuki Kawakami
監 事(非常勤)	楠 田 和 彦	Inspector (part-time)	Kazuhiko Kusuda

## 役 員 会

## Board of Directors

学 長	佛 淵 孝 夫	President	Takao Hotokebuchi
理事(教育・学生担当)・副学長	瀬 口 昌 洋	Director of Education & Student Affairs /Vice-President	Masahiro Seguchi
理事(研究・国際貢献担当)・副学長	中 島 晃	Director of Research & International Contribution /Vice-President	Akira Nakajima
理事(企画・財務・社会貢献担当)・副学長	米 倉 茂	Director of Planning, Finance & Social Contribution /Vice-President	Shigeru Yonekura
理事(医療担当)・副学長・医学部附属病院長	宮 崎 耕 治	Director of Medicine /Vice-President, Director of University Hospital	Koji Miyazaki
理事(社会貢献)〔非常勤〕	緒 方 龍 雄	Director of Social Contribution (part-time)	Tatsuo Ogata

## 経営協議会

## Management Council

学 長	佛 淵 孝 夫	President	Takao Hotokebuchi
理事(教育・学生担当)・副学長	瀬 口 昌 洋	Director of Education & Student Affairs /Vice-President	Masahiro Seguchi
理事(研究・国際貢献担当)・副学長	中 島 晃	Director of Research & International Contribution /Vice-President	Akira Nakajima
理事(企画・財務・社会貢献担当)・副学長	米 倉 茂	Director of Planning, Finance & Social Contribution /Vice-President	Shigeru Yonekura
理事(医療担当)・副学長・医学部附属病院長	宮 崎 耕 治	Director of Medicine /Vice-President, Director of University Hospital	Koji Miyazaki
国立大学法人佐賀大学事務局長	鈴 木 英	Director of Administration Bureau	Suguru Suzuki
文化教育学部長	上 野 景 三	Dean, Faculty of Culture and Education	Keizo Ueno
株式会社ミゾタ取締役会長	井 田 出 海	Chairman of the Mizota Ltd .	Izumi Ida
大正製薬株式会社取締役副会長	大 平 明	Vice Chairman Taisho Pharmaceutical Co., Ltd.	Akira Ohira
佐賀県医師会会長	沖 田 信 光	President, Saga Prefectural Medical Association	Nobumitsu Okita
京セラ株式会社代表取締役会長	川 村 誠	Chairman, KYOCERA Corporation	Makoto Kawamura
佐賀県商工会議所連合会会長	指 山 弘 養	Chairman, Chamber of Commerce and Industry in Saga Prefecture	Hiroyasu Sashiyama
佐賀新聞社社長	中 尾 清 一 郎	President, Saga-Shinbun Newspaper	Seiichiro Nakao
佐賀県知事	古 川 康	Governor of Saga Prefecture	Yasushi Furukawa

## 教育研究評議会

## Educational Research Council

学 長	佛 淵 孝 夫	President	Takao Hotokebuchi
理事(教育・学生担当)・副学長	瀬 口 昌 洋	Director of Education & Student Affairs /Vice-President	Masahiro Seguchi
理事(研究・国際貢献担当)・副学長	中 島 晃	Director of Research & International Contribution /Vice-President	Akira Nakajima
理事(企画・財務・社会貢献担当)・副学長	米 倉 茂	Director of Planning, Finance & Social Contribution /Vice-President	Shigeru Yonekura
理事(医療担当)・副学長・医学部附属病院長	宮 崎 耕 治	Director of Medicine /Vice-President, Director of University Hospital	Koji Miyazaki
文化教育学部長	上 野 景 三	Dean, Faculty of Culture and Education	Keizo Ueno
経済学部長	富 田 義 典	Dean, Faculty of Economics	Yoshinori Tomita
医学部長	濱 崎 雄 平	Dean, Faculty of Medicine	Yuhei Hamasaki
理工学部長	林 田 行 雄	Dean, Faculty of Science and Engineering	Yukuo Hayashida
農学部長	野 瀬 昭 博	Dean, Faculty of Agriculture	Akihiro Nose
附属図書館長	相 澤 照 明	Director of University Library	Teruaki Aizawa
教養教育運営機構長	遠 藤 隆	Director of Organization for General Education	Takashi Endo
医学部附属病院副病院長	松 島 俊 夫	Assistant Director of University Hospital	Toshio Matsushima
総合情報基盤センター長	只 木 進 一	Director of Computer and Network Center	Shinichi Tadaki
文化教育学部教授	福 本 敏 雄	Faculty of Culture and Education	Toshio Fukumoto
経済学部教授	平 地 一 郎	Faculty of Economics	Ichiro Hirachi
医学部教授	後 藤 昌 昭	Faculty of Medicine	Masaaki Gotoh
理工学部教授	古 賀 憲 一	Faculty of Science and Engineering	Kenichi Koga
農学部教授	藤 田 修 二	Faculty of Agriculture	Shuji Fujita

## 役職員数

## PERSONNEL

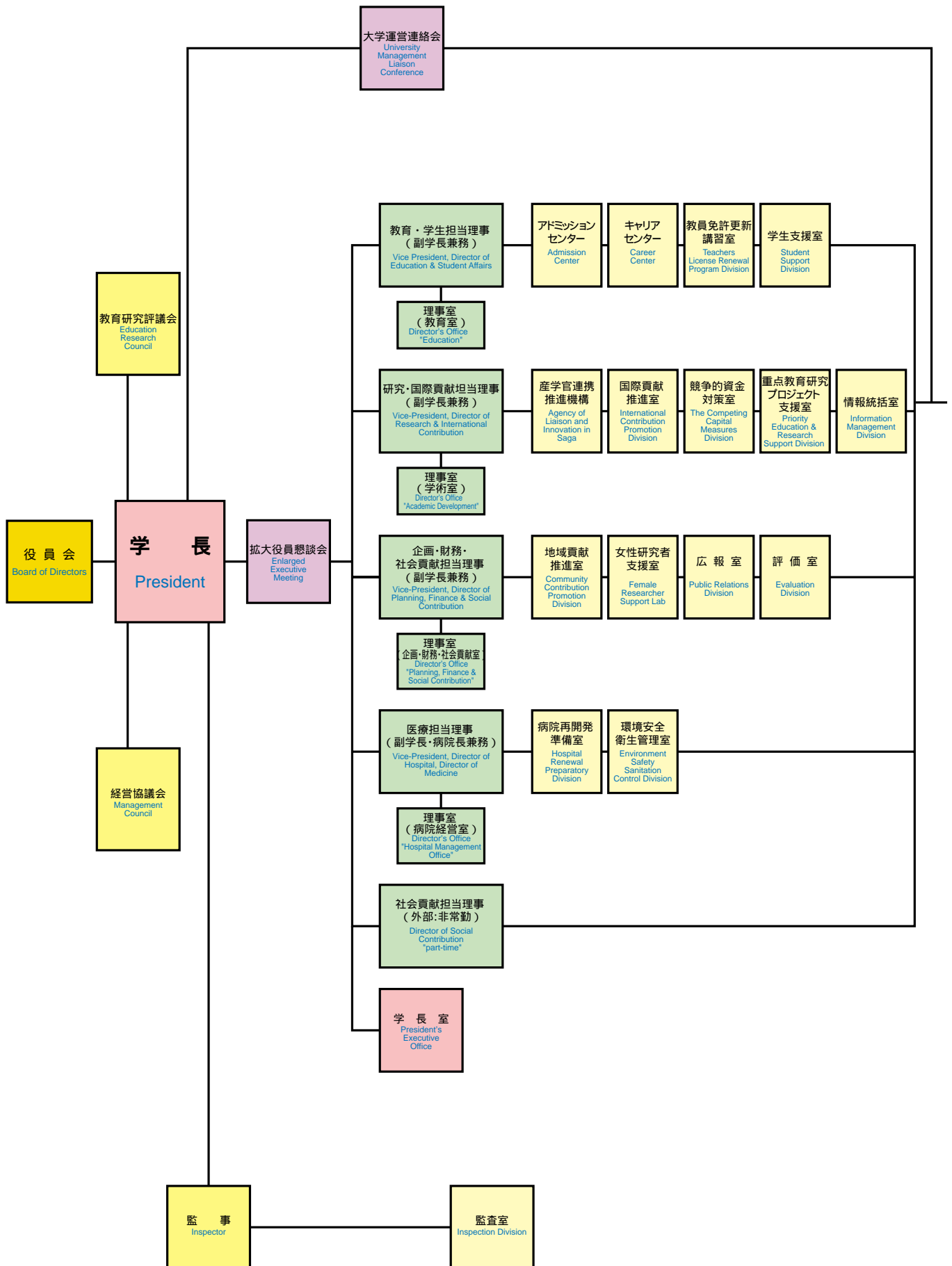
(平21.10.1現在) As of Oct. 1, 2009

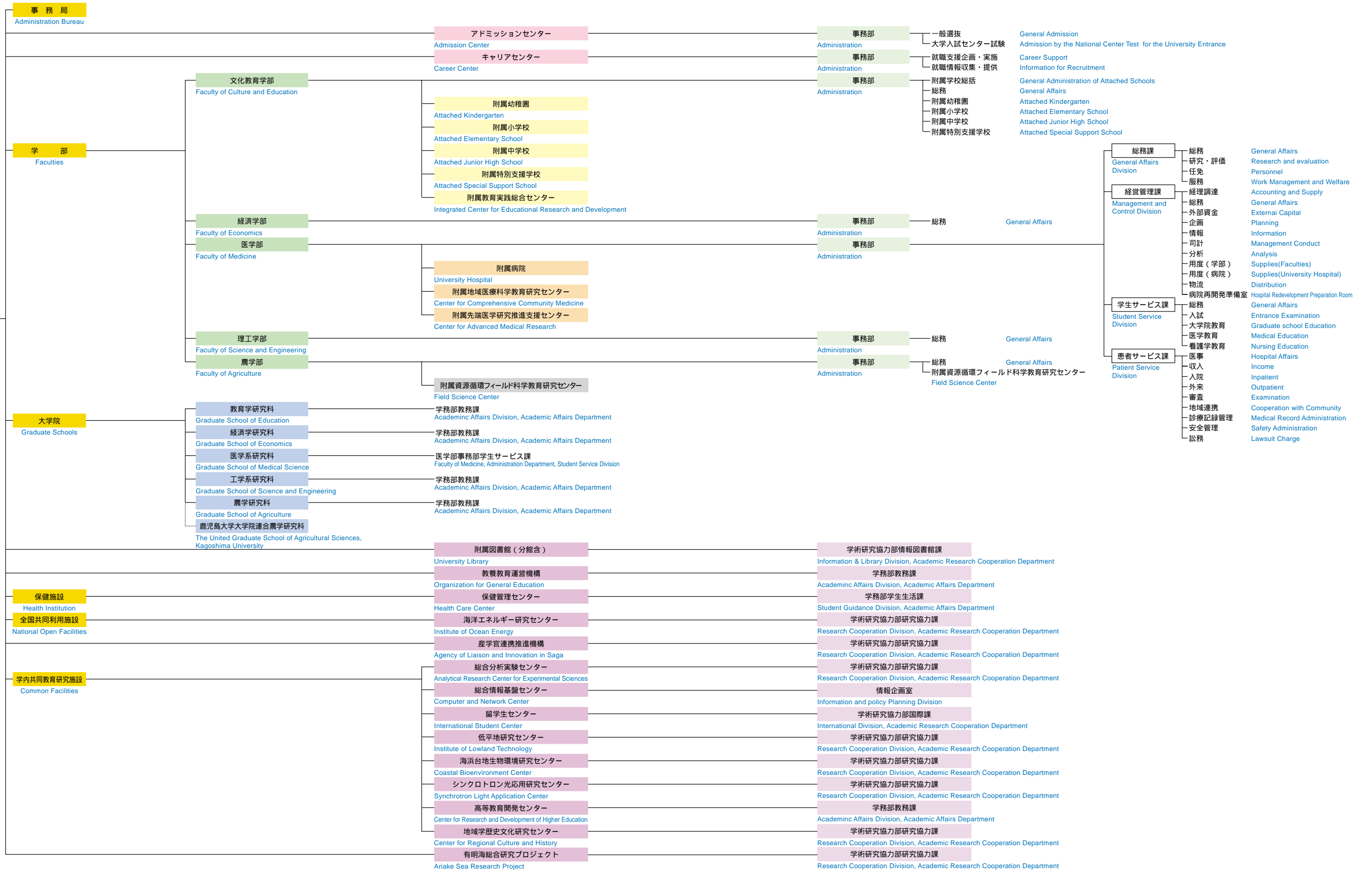
区分 Section		学長 President	理事 Director	監事 Inspector	計 Total	教授 Professors	准教授 Associate Professor	講師 Lecturers	助教 Assistant Professor	助手 Assistants	教頭 Deputy Principals	主幹教諭 Head Teacher	教諭 Teachers	養護教諭 School Nurses	栄養教諭 Dietitians	計 Total	その他の職員 Staff	合計 Total Sum
学長	President	1			1													1
理事	Director		(1)5		5													5
監事	Inspector			(1)2	2													2
事務局	Administration Bureau																	172
アドミッションセンター	Admission center						1									1	7	8
キャリアセンター	Career center					1										1	4	5
文化教育学部	Faculty of Culture and Education					66	42	8								116	4	120
附属幼稚園	Attached Kindergarten										1		3	1		5	1	6
附属小学校	Attached Elementary School										1	1	21	1	1	25	2	27
附属中学校	Attached Junior High School										1	1	21	1		24	1	25
附属特別支援学校	Attached School for Children with Special Need										1		27	1		29	1	30
附属教育実践総合センター	Integrated Center for Educational Research and Development					2	2									4		4
経済学部	Faculty of Economics					18	23			3						44	3	47
医学部	Faculty of Medicine					38	36	5	81							160	116	276
附属病院	The Medical School Hospital					2	11	30	60							103	602	705
附属地域医療科学教育研究センター	Center for Comprehensive Community Medicine					3	3									6		6
附属先端医学研究推進支援センター	The Advanced Medical Research Center																16	16
理工学部	Faculty of Science and Engineering					55	43	7	21							126	29	155
農学部	Faculty of Agriculture					21	21	4	2							48	6	54
附属資源循環フィールド科学教育研究センター	Field Science Center					1	2		1							4	6	10
工学系研究科	Science and Engineering					3	4		1							8		8
附属図書館	University Library																	
教養教育運営機構	Organization for General Education																	
保健管理センター	Health Care Center					1	1	1								3	3	6
海洋エネルギー研究センター	Institute of Ocean Energy					3	5		2							10	1	11
産学官連携推進機構	Agency of Liaison and Innovation in Saga					1										1		1
総合分析実験センター	Analytical Research Center for Experimental Sciences						4		2							6	8	14
総合情報基盤センター	Computer and Network Center					1	2		1							4	4	8
留学生センター	International Student Center					2	4	1								7		7
低平地研究センター	Institute of Lowland Technology					2	3		1							6		6
海浜台地生物環境研究センター	Coastal Bioenvironment Center					2	2									4		4
シンクロトン光応用研究センター	Synchrotron Light Application Center					1	2		1							4		4
高等教育開発センター	Center for Research and Development of Higher Education					1	4	2								7		7
地域学歴史文化研究センター	Center for Regional Culture and History					1	1									2		2
有明海総合研究プロジェクト	Ariake Sea Research Project						3		1							4		4
<b>現 員 計</b>		<b>1</b>	<b>(1)5</b>	<b>(1)2</b>	<b>8</b>	<b>225</b>	<b>219</b>	<b>58</b>	<b>174</b>	<b>3</b>	<b>4</b>	<b>2</b>	<b>72</b>	<b>4</b>	<b>1</b>	<b>762</b>	<b>986</b>	<b>1756</b>

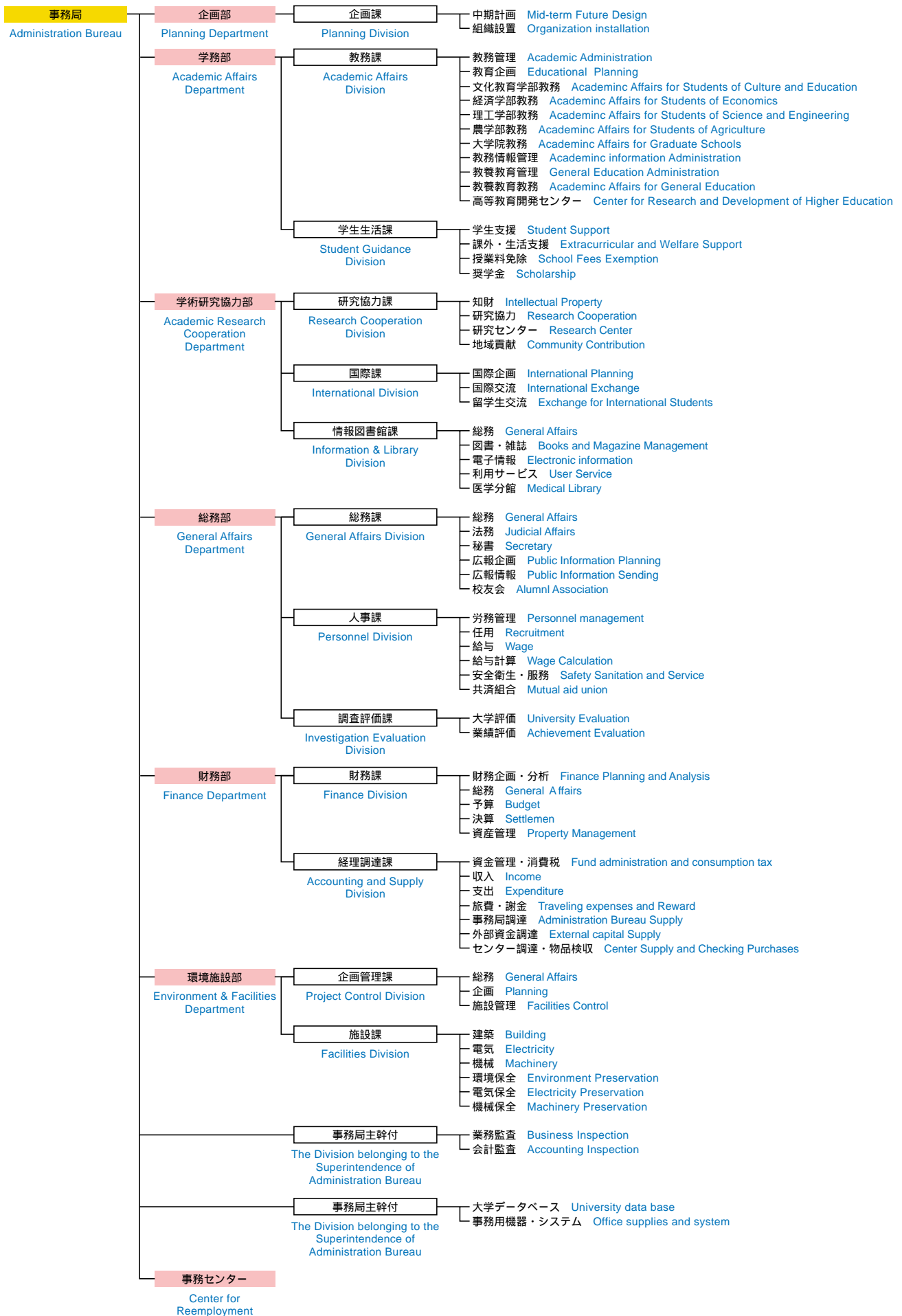
(注) 1. 理事、監事欄の( )書きの数は、非常勤で内数。

(注) 2. 職員数には、特定教育職員、特定看護職員及び契約医療技術職員を含み、退職者及び育児休業者は除く。









文化教育学部 Faculty of Culture and Education

平成8（1996）年の教養部廃止と教育学部の改組にともない、文系・理系の枠にとらわれない、総合的かつ融合的に学ぶ新たな教員養成系学部として発足しました。国際化・情報化・高齢化の進む現代社会で、社会生活の基盤となる教育と文化の創造を担い、これからの社会をグローバルかつローカルにとらえ得る人材を育成しています。教員養成を核として、教育技術や特定の専門知識に偏らないカリキュラムを整え、意欲的な教育・研究を展開する学部です。



The Faculty of Culture and Education was established in 1996 through the reorganization of the two Faculties of Liberal Arts and Education, as a new faculty for Teacher-training program where students can study synthetically and harmoniously beyond Humanities and Sciences. We cultivate people who can create a new idea of education and culture which will form the basis of society, who can grasp the modern society from the global and local viewpoint in the age of globalization, the rapid development of information industries, and aging societies. We offer students broad, well-balanced, diversified curriculums which center in teacher-training program and motivate education and research.

課 程 Courses	講 座 Chairs	講座数 Number of Chairs
学校教育 School Education	教育学・教育心理学 Pedagogy and Educational Psychology	10
国際文化 International Studies of Culture	教科教育 Teaching of School Subjects	
人間環境 Human Life and Environment	理数教育 Science and Mathematics Education	
美術・工芸 Arts and Crafts	音楽教育 Music Education	
	日本・アジア文化 Japanese and Asian Culture	
	欧米文化 European and American Culture	
	地域・生活文化 Regional and Family Life	
	環境基礎 Environmental Studies	
	健康スポーツ科学 Health and Sports Sciences	
	美術・工芸 Arts and Crafts	

経済学部 Faculty of Economics

経済学部は二つの課程で編成されています。経済システム課程では社会科学の知識と論理を身に付け、激動するボーダーレス社会の動向を的確に見極め、諸々の経済政策を通じて現状分析の視野を養います。もう一つの経営・法律課程では経済活動の要となる企業活動を経営・財務の側面から分析し、その問題の対処に欠かせない法的思考を養い、経済問題を法律と経済の両面から立体的に考察できる人材を育成することを教育目的にしています。



The Faculty of Economics is organized by two courses; Economic Systems, and Business and Law. The Economic Systems course is designed to provide students with knowledge and logic of social science, to equip students with views to analyze the actual world through various economic policies, grasping the movement of a tumultuous borderless world. The Business and Law course aims to acquaint students with a legal thinking indispensable in resolving various issues and considering economic problems from the perspective of law and economy, analyzing the corporate activities which play the vital role in economic activities from the viewpoint of management and financial affairs.

課 程 Courses	講 座 Chairs	講座数 Number of Chairs
経済システム Economic Systems	経営システム Management Systems	5
経営・法律 Business and Law	地域政策 Regional Policy	
	国際経済社会 International Economics and Global Society	
	経済情報 Quantitative Economics and Information Systems	
	法政策 Legal Policy	

医学部の基本理念は「医学部に課せられた教育・研究・診療の三つの使命を一体として推進することによって、社会の要請に応えうる良い医療人を育成し、もって医学・看護学の発展並びに地域包括医療の向上に寄与する」です。この下に、医学科では、医の実践において、強い生命倫理観に基づくとともに広い社会的視野の下に包括的に問題をとらえ、その解決を科学的・創造的に行うような医師を育成することを、看護学科においては、高い倫理観に基づき健康についての問題を包括的にとらえ、柔軟に解決する実践能力を持った看護職者を育成することを目的としています。



The basic principle of the Faculty of Medicine lies in substantive contributions as a highly-advanced regional medical center to the development of medical science and nursing and the progress of regional health services, carrying out a tripartite mission of providing good medical education, conducting quality research, and rendering first-rate services in comprehensive medical diagnosis and treatment, and training professionals capable of satisfactorily meeting often changing needs of the modern society. Under this principle, the course of Medicine aims at educating and training physicians who, in their creative practice of medicine, will be capable of grasping problems they encounter from a bioethical and sociocultural point of view as well as from a science-based medical point of view. The course of Nursing aims at educating and training nursing professionals with a high regard for nursing ethics, capable of grasping health-related problems in a holistic manner and of solving such problems with expertise and flexibility.

課 程 Courses	講 座 Chairs	講座数 Number of Chairs
医学科 Medicine	基礎医学系 Basic Medical Science 分子生命科学 Biomolecular Sciences 生体構造機能学 Anatomy & Physiology 病因病態科学 Pathology & Microbiology 社会医学 Social Medicine ----- 臨床医学系 Clinical Medical Science 内科学 Internal Medicine 精神医学 Psychiatry 小児科学 Pediatrics 一般・消化器外科学 Gastroenterology & General Surgery 胸部・心臓血管外科学 Thoracic & Cardiovascular Surgery 整形外科学 Orthopedic Surgery 脳神経外科学 Neurosurgery 泌尿器科学 Urology 産科婦人科学 Gynecology & Obstetrics 眼科学 Ophthalmology 耳鼻咽喉科・頭頸部外科学 Otolaryngology, Head & Neck Surgery 放射線医学 Radiology 麻酔・蘇生学 Anesthesiology & Critical Care Medicine 歯科口腔外科学 Dentistry & Oral Surgery 臨床検査医学 Laboratory Medicine 救急医学 Emergency Medicine	20
看護学科 Nursing	看護基礎科学 Basic Science for Nursing 成人・老年看護学 Adult & Gerontological Nursing 母子看護学 Maternal & Pediatric Nursing 地域・国際保健看護学 Community & International Health Nursing	4
寄附講座 Contribution	人工関節学 Arthroplasty 危機管理医学 Crisis Management Medicine	2

理工学部は、建学時から、理学と工学の融合をテーマとしてきました。地球上の生き物や環境と共生し、新たな時を創造していくには、双方の領域を自由に行き来し、自在に思考できる「知」が必要不可欠だと考えています。理学で原理を学び、工学で技術の応用を学ぶ。知の複合あるいは融合のなかから次の世界を生み出す「人」が育っています。



The Faculty of Science and Engineering has aimed at the fusion of science and engineering since it was founded in 1966. It is "knowledge" creative and flexible thinking beyond the border of science and engineering fields that is indispensable to the coexistence with living things on earth and environment and the creation of a new era. We study basic principles in the field of science, and study applied technology in the field of engineering. "Compound Knowledge" produces "individuals" who have the ability to explore new areas.

学 科 Departments	講 座 Chairs	講座数 Number of Chairs
数理学科 Mathematics	数理学 Mathematics 応用数理学 Applied Mathematics	2
物理学科 Physics	基礎物理学 Fundamental Physics 応用物理学 Applied Physics	2
知能情報システム学科 Information Science	情報基礎学 Fundamentals of Information Science 計算システム学 Computer Science 高次情報処理学 Advanced Information Processing	3
機能物質化学科 Chemistry and Applied Chemistry	反応化学 Reaction Chemistry 物性化学 Physical and Inorganic Chemistry 機能材料化学 Materials Chemistry 電子セラミックス材料工学 Ceramic Engineering 機能分子システム工学 Molecular System Engineering	5
機械システム工学科 Mechanical Engineering	環境流動システム学 Environmental Fluids Engineering 熱エネルギーシステム学 Thermal Energy Engineering 先端材料システム学 Advanced Materials Engineering 設計生産システム学 Machine Design and Production Engineering 知能機械システム学 Intelligent Machine Engineering	5
電気電子工学科 Electrical and Electronic Engineering	電子システム工学 Engineering of Electronic Systems 知能計測制御工学 Intelligent Instrumentation and Systems Control 電子情報工学 Semiconductors and Information 情報通信工学 Circuits and Communication	4
都市工学科 Civil Engineering	建設構造学 Structural Engineering and Mechanics 建設地盤工学 Geotechnical Engineering 環境システム工学 Environment Systems Engineering 環境設計学 Environment Design 社会システム学 Social Systems Management	5

## 農 学 部 Faculty of Agriculture

本学部は、3学科からなり、持続的食糧生産と環境保全に関する総合科学、生命機能の解明と応用に関する先端科学について学ぶことができます。今、世界は「食料」、「環境」、「情報」、「バイオエネルギー」、「地域社会」などの教育研究を必要としますが、本学部にはこれらの課題に取り組む様々な研究分野が揃っています。本学部は豊かな自然に囲まれ、また、日本有数の農業地帯に立地しているため、農学と生命科学を学ぶための最適な環境にあります。



The Faculty of Agriculture has three departments. We offer students opportunities to learn synthetic science, which focuses on " Sustainable Crop Production " and " Conservation of the natural environment ", and Advanced Science, which focuses on " the elucidation and application of bioscience ". Currently, we are faced with many serious issues, such as ' food supply and safety ', ' environment preservation ', ' information society ', ' bioenergy ', and ' local community ', about which you can learn and study in our Faculty. Saga University is surrounded by the beauty of nature and located in one of the largest agricultural area. This environment is very suitable for studies and researches in agriculture and bioscience.

学 科 Departments	講 座 Chairs		講座数 Number of Chairs
応用生物科学科 Applied Biological Sciences	生物資源開発学 Bioresource Development	生物資源制御学 Bioresource Regulation	2
生物環境科学科 Environmental Sciences	生物環境保全学 Environmental Protection 資源循環生産学 Agrobiolgy & Agro-Production Systems	地域社会開発学 Community Development	3
生命機能科学科 Applied Biochemistry and Food Science	生命化学 Life Chemistry	食糧科学 Food Science	2

## 教養教育運営機構 Organization for General Education

大学のすべての学部学生は、教養教育科目を履修することになっています。教養教育科目は大学入門科目、共通基礎教育科目、主題科目等から構成されています。

- 大学入門科目
- 共通基礎教育科目...外国語、健康・スポーツ、情報処理
- 主題科目

分野別主題科目...文化と芸術、思想と歴史、現代社会の構造、人間環境と健康、数理と自然、科学技術と生産  
共通主題科目.....地域と文明

教養教育を円滑に実施するために組織されているのが教養教育運営機構です。



All undergraduate students are required to take subjects for General Education, which consist of ' Introductory Course for First Year Students ', ' Basic Subjects of Study ', and ' Thematic Subjects '.

- Introductory Course for First Year Students
- Basic Subjects of Study: Foreign Languages, Health and Sports Sciences, Information Science and Engineering
- Thematic Subjects  
Topics according to Disciplines: Culture and Arts, Thought and History, Structure of Modern Society, Human Environment and Health, Mathematics Science and Natural Science, Technology and Industry  
Interdisciplinary Thematic Subjects: Region and Civilization

The Organization of General Education is in charge of this management.

教養教育科目	Subjects for General Education	主題科目	Thematic Subjects
大学入門科目	Introductory Course for First Year Students	・ 分野別主題科目 文化と芸術分野 思想と歴史分野 現代社会の構造分野 人間環境と健康分野 数理と自然分野 科学技術と生産分野 ・ 共通主題科目 地域と文明	Topics according to Discipline Culture and Arts Thought and History Structure of Modern Society Human Environment and Health Mathematics Science and Natural Science Technology and Industry Interdisciplinary Thematic Subjects Region and Civilization
共通基礎教育科目	Basic Subjects of Study		
・ 外国語科目	Foreign Languages		
英語	English		
ドイツ語	German		
フランス語	French		
中国語	Chinese		
朝鮮語	Korean		
・ 健康・スポーツ科目	Health and Sports Sciences		
スポーツ科学講義	Lecture on Sports Science		
スポーツ科学演習	Seminar in Sports Science	外国人留学生のための科目	Special Subjects for International Students
健康科学講義	Lecture on Health Science	日本語	Japanese
健康科学演習	Seminar in Health Science	日本事情	Japanese Studies
スポーツ演習	Sports Practice	共通専門教育科目	Subjects for Studies of Special Fields
・ 情報処理科目	Information Science and Engineering	特定プログラム教育科目	Subjects for Specific Courses
情報基礎概論	Introduction to Computer Science and Engineering	デジタル表現技術教育科目群	Group of Subjects for Digital Expression Techniques
情報基礎演習	Seminar in Computer Literacy		

教育学研究科 Education

教育の理論と実践、研究を基盤として、専門性の高い人材を育成しています。教育現場や社会で指導性を発揮し得る高度の専門的学識を授け、理論と実践の研修を通して、総合的・専門的な研究を推進することを目的としています。学校教育専攻(3コース)と教科教育専攻(10専修)があり、現職教員も受け入れています。

Our goal is to cultivate a specialist by providing a theory, practice and research in educational fields. We aim to offer students advanced scholarships that can demonstrate leadership in educational arenas and society in order to promote overall specialized studies through the training of theory and practice. The Graduate School of Education has two divisions: the Division of School Education holds three courses, and the Division of Curriculum Studies has ten departments. The incumbent teachers are willingly accepted to our school.

課 程 Courses	専 攻 Department	専門領域・部門・講座 Specialization Division Chairs
修 士 Master's Courses	学校教育 School Education 教科教育 Curriculum Studie	

経済学研究科 Economics

経済学研究科では、今日の知識集約社会の発展に即し、より高度な経済学や経営学を修得することで、組織の中心に立つ有用な人材を育成します。本研究科には、2つの専攻を設置しています。金融・経済政策専攻では、国際的諸問題を解明し、それに対応した統計分析などにもとづく政策立案能力を持つ人材を育成します。企業経営専攻では、情報処理技術を修得し、経営や会計さらに企業関係法にも精通した実践的な人材の育成を目指します。

The Graduate School of Economics offers students advanced economics and management to develop them with an aim of cultivating specialists who can take leadership in the present knowledge intensive society. We have two Departments: the Department of Finance and Economic Policy aims to cultivate students who can resolve various international problems and propose a political plan based on the analysis of statistics and social events. The goal of Department of Business Management is to equip students with the information processing skills as well as the knowledge of management, accounting and business laws in order to play an active role in the forefront in the business world.

課 程 Courses	専 攻 Department	専門領域・部門・講座 Specialization Division Chairs
修 士 Master's Course	金融・経済政策 Finance and Economic Policy 企業経営 Business Management	

医学系研究科 Medical Science

修士課程・医科学専攻では、医学部医学科以外の理系・文系4年制大学学部出身の多様なバックグラウンドを持つ学生を受け入れ、医学の基礎及びその応用法を体系的・集中的に修得させることにより、医学、生命科学、ヒューマンケアなど包括医療の諸分野において活躍する多彩な専門家を育成することを、修士課程・看護学専攻においては、高度の専門性を有する看護職者にふさわしい広い視野に立った豊かな学識と優れた技能を有し、国内及び国際的に看護学の教育、研究、実践の各分野で指導的役割を果たすことができるような人材を育成することを、博士課程・医科学専攻では、医学・医療の領域において、自立して独創的研究活動を遂行するのに必要な高度な研究能力と、その基礎となる豊かな学識と優れた技術を有し、教育・研究・医療の各分野で指導的役割を担う人材を育成することを目的としています。

A Master's Program of the Department of Medical Science, accepting graduates with a variety of academic backgrounds, trains Paramedical specialists in such branches of comprehensive medicine as medical science, life science and health care. Students take systematic and intensive study programs, including basic medical science and specialized electives, enabling students to play an effective role in their professional field. A Master's Program of the department of Nursing Science trains specialists with expertise in nursing science and a keen sense of nursing ethics and human care. The program aims to develop students who can undertake a leading role in nursing education, research and practice in both national and international arenas. The Doctoral Programs of Medical Science aims at educating and training researchers and professionals who can play an effective role in education, research and medical treatment with high-grade knowledge and expertise in education, research and medical practice.

課 程 Courses	専 攻 Department	専門領域・部門・講座 Specialization Division Chairs
修 士 Master's Course	医科学専攻 Medical Science	基礎生命科学系コース Basic Life Sciences 医療科学系コース Medical Science 総合ケア科学系コース Total Care Studies
	看護学専攻 Nursing Science	基礎看護学 Basic Nursing 成人看護学 Adult Nursing 母子看護学 Maternal & Pediatric Nursing 老年看護学 Gerontological Nursing 地域看護学 Community Health Nursing
博 士 Doctoral Course	医科学専攻 Medical Science	基礎医学コース Basic Medical Science 臨床医学コース Clinical Medical Science 総合支援医科学コース Comprehensive Support Studies



工学系研究科 Science and Engineering		
<p>工学系研究科は来るべき高度科学技術社会、国際化社会により一層積極的に対応していくために、理学と工学の融合を目指しています。科学技術が高度に多様化した社会において、研究者・技術者・職業人として社会に貢献し、進展に寄与するとともに、国際的コミュニケーション能力と幅広い基礎知識から高度な専門知識を有した独創性で幅広い視野を持った人材を育成します。</p> <p>In our highly advanced and diversified society, we cultivate researchers, engineers, and professionals who have international communication skills as well as extensive basic knowledge, original thinking and broad visions so that they can contribute to the society and its progress. The Graduate School of Science and Engineering aims to harmonize Science and Engineering to make a further proactive response to the age of advanced science and technology and the coming global society.</p>		
課 程 Courses	専 攻 Department	専門領域・部門・講座 Specialization Division Chairs
博士前期 Master's Course	機能物質化学 Chemistry and Applied Chemistry 物理学 Physics 機械システム工学 Mechanical Engineering 電気電子工学 Electrical and Electronic Engineering 知能情報システム学 Information Science 数理科学 Mathematics 都市工学 Civil Engineering 循環物質工学 Ecomaterial Science and Engineering 生体機能システム制御工学 Advanced Systems Control Engineering	
博士後期 Doctoral Course	エネルギー物質科学 Energy and Materials Science  システム生産科学 Engineering Systems and Technology  生体機能システム制御工学 Advanced Systems Control Engineering	エネルギー開発工学 Science and Technology of Energy 物質科学 Physical and Chemical Sciences 機能材料工学 Materials Science 生産開発工学 Production and Control Technology 社会システム工学 Civil Engineering 情報システム学 Information Science and Engineering インターフェイス機能工学 Human Machine Interface Robotics インテリジェント制御工学 Intelligent Measurement and Control 生体システム工学 Biological System Dynamics

農学研究科 Agriculture		
<p>農学は、21世紀の我々人類に課された責務として、食糧問題と環境問題を克服し、地球上のあらゆる生物が共に生存し続けるための生命生存に関する科学です。本研究科はそのための学問・研究することを目的としています。本研究科の使命は、近年の科学技術の高度化・情報化・国際化の中で、社会・国際ニーズに応えられる高度な専門知識と技能を持った創造性豊かな農学・生命科学に関する研究者・専門家になる人材を育成することです。</p> <p>Agriculture is a study of Science which deals with the existence of living things who are expected to overcome the issues of food and environment to live together with all the other creatures on earth in the twenty-first century. Our purpose is to educate and make research in this field to resolve those agricultural problems. Our mission is to develop creative high leveled researchers or experts in Agricultural Science or Life Science with high leveled professional knowledge and abilities, which can meet the needs of the current high-technology, information, globalized societies.</p>		
課 程 Courses	専 攻 Department	専門領域・部門・講座 Specialization Division Chairs
修士 Master's Course	生物生産学 Agricultural Sciences 応用生物科学 Applied Biological Sciences	

鹿児島大学大学院連合農学研究科 The United Graduate School of Agricultural Sciences, Kagoshima University		
<p>本研究科は、佐賀大学、鹿児島大学、琉球大学の各大学の大学院農学研究科の教員組織、研究設備及び施設を連合して、3専攻9連合講座による大学院博士課程の教育研究体制を作り、生物生産、生物資源の開発・保全ならびにバイオサイエンスに関する高度の専門的能力と豊かな学識を備えた研究者を養成し、これらの学問分野の進歩と生物関連諸産業の発展に寄与することを目的とした後期3年のみの博士課程です。学位については、農学、水産学、学術のいずれかが授与されます。</p> <p>The United Graduate School was established as a joint institute of the Master's Course in Agriculture of Saga University, Master's Course in Agriculture of Kagoshima University, Master's Course in Fisheries of Kagoshima University, and Master's Course in Agriculture of the University of the Ryukyus. We have three courses and nine departments. We aim to acquaint students with high expertise and wide knowledge of the development and conservation of Bioresource Production and Biochemistry as well as the knowledge of Bioscience in order that they will become professional researchers with a high leveled specialized skills and scholarship, and to contribute to the progress of academic studies in Agricultural Science and related industries. This school has a three-year doctoral course, which will offer a Ph.D. in Agriculture, or a Ph.D. in Marine Resources, or a Ph.D. in Technology.</p>		
課 程 Courses	専 攻 Department	専門領域・部門・講座 Specialization Division Chairs
博士 Doctoral Course	生物生産科学 Science of Bioresource Production 応用生命科学 Biological Science and Technology 農水圏資源環境科学 Resources and Environmental Sciences of Agriculture, Forestry and Fisheries	

病床数 No.of Beds **604床** (604 Beds)

**28診療科** 28 Clinical Department

膠原病・リウマチ内科 Rheumatology	呼吸器内科 Respiratory Diseases	神経内科 Neurology	血液内科 Hematology	循環器内科 Cardiology	腎臓内科 Nephrology	消化器内科 Gastroenterology
肝臓・糖尿病・内分泌内科 Hepatology, Diabetology & Endocrinology		皮膚科 Dermatology	一般・消化器外科 General & Gastrointestinal Surgery		呼吸器外科 General Thoracic Surgery	
心臓血管外科 Cardiovascular Surgery	脳神経外科 Neurosurgery	整形外科 Orthopedic Surgery	泌尿器科 Urology	形成外科 Plastic & Reconstructive Surgery	放射線科 Radiology	
リハビリテーション科 Rehabilitation Medicine	精神神経科 Neuropsychiatry	小児科 Pediatrics	麻酔科蘇生科 Anesthesiology & Clinical Care Medicine		産科婦人科 Gynecology & Obstetrics	
眼科 Ophthalmology	耳鼻咽喉科 Otolaryngology, Head & Neck Surgery	地域包括緩和ケア科 Palliative Care	歯科口腔外科 Dentistry & Oral Surgery	救急科 Emergency Medicine	総合診療科 General Medicine	

**中央診療施設等** Central Clinical Facilities

検査部 Clinical Laboratory	手術部 Surgical Center	放射線部 Radiology Center	材料部 Central Supply Center	救命救急センター Emergency Care Center	総合診療部 General Medicine
集中治療部 Intensive Care Unit	輸血部 Blood Transfusion Center	病理部 Pathology	光学医療診療部 Endoscopy Center	医療情報部 Medical Informatics	リハビリテーション部 Rehabilitation Center
MEセンター Medical Engineering Center	感染制御部 Division of Infectious Disease / Control and Prevention		周産母子部(分娩室・NICU) Perinatal Care Center		人工透析室 Hemodialysis Unit

**横断的診療班** Traversing Clinical Care Teams

褥瘡対策班 Pressure Ulcer Care Team	緩和ケア診療班 Palliative Care Team	栄養サポート班 Nutrition Support Team	輸血療法室 Blood Transfusion Team	臨床腫瘍班 Clinical Oncology Team
脳卒中診療チーム Stroke Care Team	外来化学療法室 Out-patient Chemotherapy Room	口腔ケアサポート班 Oral Care Support Team	呼吸サポート班 Respiratory Support Team	糖尿病診療班 Diabetes Mellitus Care Team

**薬 剤 部** Pharmacy

**看 護 部** Nursing

**医療安全管理室** Safety Management Section

**地域医療連携室** Community Healthcare Coordination Section

**治験センター** Clinical Trial Center

**卒後臨床研修センター** Graduate Medical Education Center

**診療記録センター** Medical Record Center

**画像情報処理サービスセンター** Image Information Processing Center

**入院及び外来患者数** Number of Patients 平成20年度 2008

入 院 Inpatients			外 来 Inpatients			
患者延数 Total	1日平均患者数 Daily Average	病床稼働率 Rate of Beds Occupied	新患者数 First-time	再来患者数 Second-time & Subsequent	患者延数 Total	1日平均患者数 Daily Average
人	人	%	人	人	人	人
190,946	523	86.6	17,635	171,875	189,510	780



附属図書館本館は、総座席573席の他にグループ学習室、マルチメディアルーム、閲覧個室、ブラウジングコーナー、ラウンジなどを備え、利用スペースに端末機、情報コンセント等、ネットワークを利用した学習環境を整備し、学生及び研究者の学習、研究の能率向上を図るよう配慮しています。

医学分館は、座席136席を備え、利用スペースに検索及び学習用のパソコンを配置するとともに、図書等の蔵書構成、配置等について、十分に検討し、医学部の理念である自己学習と自己評価が効率よくできるよう配慮しています。

また、全国的な学術情報ネットワークに参画し、膨大かつ多様な学術情報を提供するとともに、電子図書館システムや機関リポジトリシステムを導入し、本学の学術情報の発信機関としての役割を担っています。

The Main Library has 573 reading seats, several group study rooms, a multimedia room, private reading rooms, a browsing corner and a lounge where computer terminals are provided for information retrieval through the network.

The medical library has 136 reading seats and personal computers for the retrieval and study in the use space. Various and valuable information of medicine and science is provided for independent study.

As the academic information center of the University, the Library has introduced a digital library system and the Institutional Repository System in cooperation with the Computer and Network Center, and supplies a vast amount of data through the nationwide Academic Information Network.

● 全国共同利用施設 National Open Facilities

名称 Facilities	業務 Service and Performance	設置機器 Equipment
海洋エネルギー研究センター Institute of Ocean Energy	<ol style="list-style-type: none"> <li>1 海洋エネルギーに関する総合的な研究、特に、海洋温度差エネルギー・海洋流体エネルギーに関する基礎的・応用的研究</li> <li>2 本学の学生に対する教育研究指導</li> <li>3 本学の海洋エネルギーに関する教育研究の支援及び推進</li> <li>4 国内及び海外の技術者の研修</li> <li>5 国内及び海外の海洋エネルギーに関する研究機関等との連携及び研究協力の推進(海洋エネルギーに関する中核的研究拠点の役割)</li> <li>6 国際シンポジウム、フォーラム、公開講座等の開催</li> <li>7 定期刊行物「海洋エネルギー研究」の刊行</li> <li>8 海洋エネルギーに関する国際的なデータベースの構築と情報発信</li> </ol> <ol style="list-style-type: none"> <li>1 Synthetic Research on Ocean Energy, esp. Fundamental and Applied Research on Ocean Thermal Energy, Ocean Fluid Energy.</li> <li>2 Education and Research for Students</li> <li>3 Support and Promotion of Education and Research on Ocean Energy</li> <li>4 Training Sessions for Engineers</li> <li>5 Promote on Cooperation and Research Partnership with Domestic and International Research Institution on Ocean Energy (Serve as Center of Excellence on Ocean Energy)</li> <li>6 International Symposium &amp; Forum, Open Lecture</li> <li>7 Publication of Report, " Ocean Energy "</li> <li>8 Development of International Database on Ocean Energy Research &amp; Transmission of Information</li> </ol>	<ol style="list-style-type: none"> <li>1 海洋温度差発電実験装置( 30kW、9 kW )</li> <li>2 海水淡水化装置</li> <li>3 水素製造・貯蔵装置</li> <li>4 リチウム回収実験装置</li> <li>5 海洋深層水環境実験装置</li> <li>6 大型コンピューター</li> <li>7 温泉水温度差発電プラント( 50kW )</li> <li>8 海洋流体エネルギー試験水槽</li> </ol> <ol style="list-style-type: none"> <li>1 Ocean Thermal Energy Conversion (OTEC) Plant</li> <li>2 Seawater Desalination Plant</li> <li>3 Hydrogen Generation and Strong Plant</li> <li>4 Lithium Recovery System</li> <li>5 Deep Ocean Water Simulation Room</li> <li>6 Super Computer</li> <li>7 Hot Spring Water Thermal Energy Conversion System (50 kW)</li> <li>8 Ocean Fluid Energy Experiment Tank</li> </ol>

● 産学官連携推進機構 Agency of Liaison and Innovation in Saga

名称 Facilities	業務 Service and Performance	設置機器 Equipment
産学官連携推進機構 Agency of Liaison and Innovation in Saga	1. 産学官連携の推進 2. 産学官連携環境の整備充実 3. 産学官連携に関する学内外の教育活動 1. Promotion on Liaison and Innovation 2. Administration on Liaison and Innovation 3. Support and Promotion of Education on Liaison and Innovation	1. 産業用ロボット解析制御装置 2. 電子スピン共鳴装置 3. 高機能高周波ベクトルシステム 4. 三次元形状・粗さ測定装置 1. Analysis and Control Equipment of Industrial Robot Arm 2. Electron Spin Resonance System 3. High Frequency Analysis System 4. Three-Dimensional Surface Profile & Roughness Measuring System

● 学内共同利用施設 Common Facilities

名称 Facilities	業務 Service and Performance	設置機器 Equipment
総合分析実験センター Analytical Research Center for Experimental Sciences	1. 大型高性能機器による分析と測定に関する教育・研究と支援 2. 生命現象の分子生物学的解析手法に関する教育・研究と支援 ・ 生体分子の構造解析および機能解析に関する教育・研究と支援 ・ 遺伝子工学のための組換え DNA 実験に関する教育・研究と支援 ・ 動物実験に関する教育・研究と支援、および動物福祉に基づいた実験動物の飼育管理 ・ 遺伝子組換えウサギの作成、維持・保存 3. 放射性同位元素利用に関する教育と研究 4. 環境および安全に関する分析と測定に関する教育・研究と作業環境の安全管理に対する支援 1. Research, Education and Support for High Performance Analytical Instruments 2. Research, Education and Support for Methodology of Molecular Biology ・ Research, Education and Support for Analyses of Structure and Function of Biomolecules ・ Research, Education and Support for Genetic Engineering ・ Research, Education and Support for Laboratory Animal Sciences and Management of Laboratory animals Based on Animal Welfare ・ Development and Preservation of Genetically Modified Rabbits 3. Research, Education and Support for Radio Isotope Using in Science 4. Research, Education and Support for Analyses Related to Environment and Safety to Manage Studying Environment Safely	1. 超伝導高分解能フーリエ変換核磁気共鳴装置 2. FAB 質量分析装置 3. 電子顕微鏡 4. ガスクロマトグラフィー 5. DNA シーケンサー 6. MALDI - TOF 質量分析装置 7. イメージングアナライザー 8. 生物学的、化学物質のバイオハザードルーム 9. 陰圧一方向式飼育ラック、クリーン飼育ラック、およびパイオセーフティ飼育ラック 10. マイクロインジェクション装置 11. 大型液体窒素コンテナ 12. 自動ケージ洗浄器 13. 大型高圧蒸気滅菌装置 14. 遺伝子組換え植物温室 1. Nuclear Magnetic Resonance Spectrometer 2. FAB Mass Spectrometer 3. Electron Microscope 4. Gas Chromatography 5. DNA Sequencer 6. MALDI-TOF Mass Spectrometer 7. Imaging Analyzer 8. Biological and Chemical Biohazard Room 9. Negative Laminar flow Racks, Clean Racks, and Biosafety Racks 10. Microinjection Device for Production of Genetically Modified Animals 11. Large-sized Liquid Nitrogen Cryostorage Containers 12. Automatic Cage Washer 13. Autoclave 14. Greenhouse for Transgenic Plant Studies
総合情報基盤センター Computer and Network Center	1. 基幹情報ネットワークの整備及び維持に関すること。 2. 共通の学術情報システムの整備及び維持に関すること。 3. 電子図書館の整備及び維持に関すること。 4. 大学データベースシステムの整備及び維持に関すること。 5. 学内及び地域情報化の技術支援に関すること。 6. 事務情報化の推進及び支援等に関すること。 7. その他共通の情報基盤の整備及び維持に関すること。 1. Administration of Campus Information Network Systems 2. Administration of University Information Systems 3. Administration of Digital Library Systems 4. Administration of University Database Systems 5. Consultation and Supports in University and Community Information Technologies 6. Promotion of ICT in University Administration 7. Promotion and Administration of ICT in general	1. 教育研究用システム 2. 電子図書館システム 3. 大学データベースシステム 4. 統合認証システム 5. キャンパス情報ネットワークシステム 1. Information System for Educational and Research Activities 2. Digital Library System 3. University Database System 4. Integrated User Management System 5. Campus Information Network System

<p>留学生センター International Student Center</p>	<ol style="list-style-type: none"> <li>1.日本語・日本事情教育</li> <li>2.大学院入学前予備教育</li> <li>3.日本語総合コース</li> <li>4.短期留学プログラム( SPACE )</li> <li>5.留学生に対する修学上及び生活上の指導助言</li> <li>6.海外留学を希望する学生に対する修学上及び生活上の指導助言</li> <li>7.外国の大学等との学生交流の推進</li> <li>8.地域との留学生交流の推進</li> <li>9.留学生教育の調査研究</li> </ol> <ol style="list-style-type: none"> <li>1 Japanese Language and Culture Program</li> <li>2 Preparatory Intensive Japanese Program for Graduate Studies</li> <li>3.General Japanese Language Program</li> <li>4.Saga University Program for Academic Exchange (SPACE)</li> <li>5.Guidance and Advice to International Students</li> <li>6.Guidance and Advice to Students Planning to Study Abroad</li> <li>7.Promotion of Students Exchange Agreement for Foreign University</li> <li>8.Promotion of International Exchange Program with Local Communities</li> <li>9.Survey and Research on Education of International Students</li> </ol>	
<p>低平地研究センター Institute of Lowland Technology</p>	<ol style="list-style-type: none"> <li>1.研究 <ul style="list-style-type: none"> <li>・低平地の地圏環境・水圏環境・都市環境に関する基礎的・実証的研究</li> <li>・有明海など湾海的环境解明と環境改善に関する研究</li> </ul> </li> <li>2.教育 <ul style="list-style-type: none"> <li>・本学学生に対する教育・研究指導</li> </ul> </li> <li>3.研究集会等の開催 <ul style="list-style-type: none"> <li>・国際シンポジウムの定期的開催</li> <li>・低平地市民フォーラム等国内研究集会の定期的開催</li> <li>・研究成果報告会・現地見学会の開催</li> </ul> </li> <li>4.学会運営 <ul style="list-style-type: none"> <li>・低平地研究会( LORA )の運営</li> <li>・国際低平地研究協会( IALT )の運営</li> </ul> </li> <li>5.雑誌・広報物の発行 <ul style="list-style-type: none"> <li>・定期刊行物「低平地研究」の編集・発行(年1回)</li> <li>・英文論文誌「Lowland Technology International」の編集・発行(年2回)</li> <li>・ニューズレターの編集・発行(年4回)</li> <li>・その他刊行物の発行</li> </ul> </li> <li>1 Research <ul style="list-style-type: none"> <li>・Fundamental and Practical Researches on Lowland Geoenvironment, Water environment and Urban Environment.</li> <li>・Research on Elucidation of Environment and Improvement of Gulf Sea Such As the Ariake Sea</li> </ul> </li> <li>2 Education <ul style="list-style-type: none"> <li>・Participating the Education Program of the University and Supervising Students' Research</li> </ul> </li> <li>3 Holding of Symposium etc. <ul style="list-style-type: none"> <li>・Holding of Regular International Symposium</li> <li>・Holding of Regular Domestic Symposium Such As Lowland Citizen Forum etc.</li> <li>・Holding of Report Session for Research Product and Field Tours</li> </ul> </li> <li>4 Administration of Academic Societies <ul style="list-style-type: none"> <li>・Management of the Lowland Research Association (LORA)</li> <li>・Management of the International Association of Lowland Technology (IALT)</li> </ul> </li> <li>5 Publication of Journals &amp; Information <ul style="list-style-type: none"> <li>・Domestic journal of LORA, " Research on Lowland Technology " (Mainly in Japanese)</li> <li>・Biannual Editing and Publication of English Journal " Lowland Technology International "</li> <li>・Newsletter of ILT, LORA and IALT (Japanese)</li> <li>・Issue of other publication</li> </ul> </li> </ol>	<ol style="list-style-type: none"> <li>1 地盤・地理情報データベースシステム</li> <li>2 特殊三軸・圧密試験装置</li> <li>3 粒状体地盤内応力可視化実験装置</li> <li>4 電子顕微鏡 走査型電子顕微鏡/エネルギー分散型 X 線分析装置)</li> <li>5 原子吸光分析装置</li> <li>6 全有機炭素分析装置</li> <li>7 イオンクロマトグラフィー</li> <li>8 .CN コーダー</li> <li>9 多項目水質モニタリング</li> <li>10 超音波ドップラープロファイラー</li> <li>11 干潟走行機</li> <li>12 音響低質探査装置</li> <li>13 地盤・地理情報データベースシステム</li> <li>14 特殊三軸・圧密試験装置</li> <li>15 粒状体地盤内応力可視化実験装置</li> <li>1 .Data-base System for Information of Ground and Geographic Information System</li> <li>2 Ko-Consolidation and Triaxial Compression/Extension Testing Apparatus</li> <li>3 Granular Photo-elastic Testing Apparatus</li> <li>4 Electronic Microscope (Scanning Electronic Microscope and Energy Dispersive X-ray Spectrometer)</li> <li>5 Atomic Absorption Spectrometry System</li> <li>6 .Total Organic Carbon Analyzer</li> <li>7 Ion Chromatography</li> <li>8 .CN Corder</li> <li>9 .Multi Water Quality Monitoring System</li> <li>10 Acoustic Doppler Profiler</li> <li>11 Amphibious Ship X-ray Spectrometer</li> <li>12 Handy Ultra Sonic Exploration Equipment</li> <li>13 .Geo-information System</li> <li>14 Particularize Consolidation and Triaxial Compression System</li> <li>15 Soil Stress Visualization System</li> </ol>

<p>海浜台地生物環境研究センター Coastal Bioenvironment Center</p>	<p>1 沿岸陸域と沿岸海域の相互作用に関する総合的研究 2 海浜台地生物環境研究センター報告の刊行 3 研究会、公開講座、国際/国内シンポジウム等の定期的開催 4 農水産業技術者及び営農漁業者に対する環境技術教育及び研修 5 山 - 農地 - 河川 - 浅海域の環境情報収集と解析及び利用の促進 6 海浜台地における環境技術情報ネットワークシステムの紹介 1 General Research on Interaction of Sea and Coastal Hill 2 Journal Publication 3 International or Domestic Conferences, Symposia and Other Academic Events on Coastal Bioenvironment Research 4 Education and Training of Advanced Environment and Technology 5 Collection, Analysis and Development of Environmental Information on Coastal Land and Sea 6 Technical and Environmental Information Services in Sea and Coastal Hill</p>	<p>1 原子吸光分析装置 2 イオンクロマトグラフィー 3 DNA シーケンサー 4 紫外/可視分光光度計 5 赤外分光光度計 6 液体クロマト質量分析装置 7 超遠心分離器 8 走査型電子顕微鏡 9 人工光及び自然光グロースキャビネット 10 気象自動観測システム 1 Atomic Absorption Spectrometer 2 Ion Chromatography System 3 DNA Sequencer 4 UV/VIS Spectrophotometer 5 Fourier Transform Infrared Spectrophotometer 6 Liquid Chromatography/Mass Spectrometer System 7 Ultracentrifuge 8 Scanning Electron Microscope 9 Artificial and Natural Light Growth Cabinets 10 Automated Meteorological Data Observation System</p>
<p>シンクロトロン光応用研究センター Synchrotron Light Application Center</p>	<p>1 シンクロトロン光を用いた最先端科学技術の開発研究 2 電子・光子相互作用に関する開発研究 3 本学の学生に対する教育研究指導 4 シンクロトロン光に関する国内外の研究機関や大学との連携及び協力の推進 5 シンクロトロン光応用に関する佐賀県や九州地域の大学と連携協力の推進 1 Studies on advanced Science and Technology using Synchrotron Light 2 Studies on advanced beam-photon interection 3 Education and Research for Students 4 Promote on Cooperation and Research Partnership with Domestic and International Institutes and Universities on Synchrotron Light 5 Promote on Cooperation and Research Partnership with Saga Prefecture Government and Universities in Kyushu Area on Synchrotron Light Applications</p>	<p>1 ナノスケール表面・界面ビームライン 2 高分解能光電子分光装置 3 フェムト秒レーザー 1 Beamline for nano surface and interface 2 High-Resolution Photoelectron Spectrometer 3 Femt-Second Laser</p>
<p>高等教育開発センター Center for Research and Development of Higher Education</p>	<p>1 学生の修学を支援するシステムの調査研究 2 学生の修学改善 3 学生の修学指導方法の開発 4 教育内容の改善を図るための研究 5 ファカルティ・ディベロップメント及びその成果を利用した教育支援 6 授業評価及び教育方法についての調査、分析による教育方法の改善 7 教育評価法の開発と適用 8 教育方法の改善を図るための研究 9 大学教育の改善に関する企画及び研究 10 大学の教育活動の評価に必要な調査 11 英語教育の教材開発 12 英語の教育方法及び教育改善 13 教養教育その他全学の教育に関する教育システムの開発 14 教育資源の調査及び開発 1 Survey and research on the educational system supporting students learning 2 Improvement of educational environment 3 Developing guidance methodology for students learning 4 Research on the improvement of teaching contents 5 FD, and educational support based on its outcome 6 Research on assessment in teaching and teaching methods, and its analysis-based teaching improvement 7 Development and application of methodology of education evaluation 8 Research on the improvement of teaching methods 9 Planning and research of educational improvement 10 Research for the evaluation of educational activities 11 Development of materials for teaching English 12 Improvement of teaching methods in English education 13 Development of the educational system including liberal arts and other 14 Development and research on educational capital</p>	

<p>地域学歴史文化研究センター Center for Regional Culture and History</p>	<ol style="list-style-type: none"> <li>1 地域(佐賀)の歴史文化資料の調査・収集と研究</li> <li>2 共同研究プロジェクトの設定・企画・運営</li> <li>3 諸データベースの作成</li> <li>4 「研究紀要」「史料集」「図録」の編纂・刊行による成果の公表</li> <li>5 講演会・講座・シンポジウムの企画・開催</li> <li>6 交流事業にもとづく博物館等の特別展示等企画立案による地域貢献</li> <li>7 HP 更新による歴史文化情報の発信</li> <li>8 展示室・閲覧室の公開による歴史情報提供</li> </ol> <ol style="list-style-type: none"> <li>1 to investigate/collect Saga-history-and-culture-related documents and materials at Saga to do research on them</li> <li>2 to plan/administer Saga-history-and-culture-related collaboration projects</li> <li>3 to build Saga-history-and-culture-related databases</li> <li>4 to publicize study results by editing/publish Saga-history-and-culture-related " study bulletin ", " source book ", and " pictorial record "</li> <li>5 to plan and hold Saga-history-and-culture-related lectures and symposium</li> <li>6 to contribute to the local areas by planning special exhibitions such as museums based on interaction businesses</li> <li>7 to give to the world Saga-history-and-culture-related information by the HP</li> <li>8 to report history by the exhibition at its exhibition room and its reading room</li> </ol>	<p>所蔵資料</p> <ol style="list-style-type: none"> <li>1 佐賀の歴史・文化研究用図書(自治体史など)170冊</li> <li>2 考古学・国文学・歴史学・洋学関係研究書 100冊</li> <li>3 同 調査研究用資料集・辞事典・目録類 180冊</li> <li>4 学会誌・研究機関発行の紀要など 120冊</li> </ol> <p>Possessions:</p> <ol style="list-style-type: none"> <li>1 .170 books (histories of local governments) for history/culture studies of Saga</li> <li>2 .100 archeology / Japanese literature / history / Dutch learning-related monographs</li> <li>3 .180 collections of documents for research/dictionary/lists</li> <li>4 .120 bulletins, magazines, and books published by academic societies</li> </ol>
<p>有明海総合研究プロジェクト Ariake Sea Research Project</p>	<ol style="list-style-type: none"> <li>1 有明海異変の原因解明と再生に関する研究</li> <li>2 有明海の物質循環機構の解明</li> <li>3 有明海の微生物に関する研究</li> <li>4 ビブリオバルニフィカス感染症に関する研究</li> <li>5 自然との共生をめざした干潟・浅海域における社会・経済システムと文化継承に関する研究</li> </ol> <ol style="list-style-type: none"> <li>1 Studies on the environmental change and recovery of the Ariake Sea.</li> <li>2 Studies on the material cycling and transport in the Ariake Sea.</li> <li>3 .Studies on microbe in the Ariake Sea.</li> <li>4 Studies on Vibrio Vulnificus infection.</li> <li>5 Studies on social and economic system and transmission of traditional culture in and around the Ariake Sea-aim at the symbiosis with nature.</li> </ol>	<ol style="list-style-type: none"> <li>1 有明海観測タワー</li> <li>2 電磁流速計</li> <li>3 オートアナライザー</li> <li>4 .CHN コーダー</li> <li>5 現場型多成分水質計</li> <li>6 超遠心分離器</li> <li>7 粒度分析計</li> <li>8 高濃度密度計</li> <li>9 真空凍結乾燥装置</li> <li>10 RTK-GPS/音響測深装置</li> <li>11 ADCP</li> <li>12 DO・塩分・水温計</li> </ol> <ol style="list-style-type: none"> <li>1 Ariake Sea observation tower</li> <li>2 Electromagnetic current meter</li> <li>3 Auto analyzer</li> <li>4 .CHN coder</li> <li>5 Multi-parameter water quality meter</li> <li>6 .Ultracentrifuge</li> <li>7 Laser diffraction particle size analyzer</li> <li>8 Navigable depth measuring system</li> <li>9 Freeze dryer</li> <li>10 Real time kinematic GPS/sonar</li> <li>11 Acoustic Doppler current profiler</li> <li>12 DO-salinity-temperature meter</li> </ol>

学部 Faculty	施設名 Facility	業務 Service and Performance
<p>文化教育学部 Culture and Education</p>	<p>附属教育実践総合センター Integrated Center for Educational Research and Development</p>	<p>本センターは、昭和59年「教育実践研究指導センター」として発足し、平成14年4月、「教育実践総合センター」に改組拡充されています。本センターは、「教育実践部門」と「教育臨床部門」からなり、教育実践の研究、指導を行うと共に、地域の教育における諸問題に積極的に取り組み、その解決のためのサービスを行っています。具体的な業務は以下の通りです。</p> <p>教育実践部門 教育実習の実施と改善のための実践研究を行う。 教材・教具の開発研究及びその指導を行う。 教師資質向上をめざした訓練（話し方、プレゼンテーションなど）を行う。</p> <p>教育臨床部門 地域における教育問題の実態把握、原因や発生過程の究明等に関する研究。 WWWを媒介とした発達相談及び交流の場の提供。 発達を促す地域の教師、保護者、同輩仲間等のピア・サポート支援。</p> <p>Research and Training in Teaching Practice. Development of Educational Materials and Devices. Research and Practice for Regional Educational Problems. Development Consulting and Opinion Exchange through WWW. Research Project for Educational Practice.</p>
<p>医学部 Medicine</p>	<p>附属地域医療科学教育研究センター Center for Comprehensive Community Medicine</p>	<p>本センターでは、地域の医療サービス・福祉・健康生活の充実をめざす地域医療科学の教育研究をおこなうことを目的とします。情報化と標準化による住民本位の地域医療連携モデルの作成と実現、高齢者・障害者に対する生活自立支援などの教育研究を通じて、包括的な地域医療の発展に貢献する人材育成を目標としています。本センターは、医療教育学、情報科学、福祉学などの専任教員と関連分野の教員により構成される本格的な包括医療の教育研究をめざすユニークなセンターとして、全国で初めて設置されたものであり、その成果を、日本全国、近隣アジア諸国へ発信します。</p> <p>Center for Comprehensive Community Medicine, the first of its kind and scale with a full staff of 12 members, will be engaged in research on how best to educate and train future doctors whose entrusted duty is the betterment of the region's overall medical service, social welfare and health status and awareness. Mindful of the needs of modern human society in the 21st century, the Center aims at expanding on the conventional medicine and medical care with the following: one sections that concerns itself with establishment of a centrally controlled medical care providing system based on patients'digitized medical charts that are fed into a region-wide medical information flow system: one that is for a support system that helps the aged and the handicapped free themselves from dependence.</p> <p>Not only will the Center make every effort to fulfill the said research and educational functions, but also it will actively share whatever insight gained in the process with colleagues in neighboring Asian countries as well as in Japan.</p>



学 部 Faculty	施 設 名 Facility	業 務 Service and Performance
医 学 部 Medicine	附属先端医学研究推進支援センター Center for Advanced Medical Research	<p>本センターは医学部と附属病院における研究推進・教育研究支援と学内外への情報発信を目的に平成19年4月に開設されました。同センターには研究推進部門と研究支援部門の二つの部門が配置されており、前者では主に先端的医学研究の推進を、後者では研究技術の支援および教育と研究関連情報の収集と周知を行います。研究支援部門の具体的な業務としては、機器の管理・運営、研究支援(DNA シークエンス、フローサイトメトリー、ソーター、組織解析、発生工学、統計処理など)、研究関連情報の収集処理、知的財産管理、機器取り扱いに関する教育などを予定しています。また、教育研究支援室を配置し、教育研究に関する支援業務を行います。</p> <p>Center for Advanced Medical Research Center was established in April 2007 with the aim of promoting research and education at Saga Medical School Hospital and the Faculty of Medicine. As well as encouraging research internally, the center firmly adheres to a policy of collaboration and information sharing, both domestically and internationally.</p> <p>The Center consists of two main sections: Medical Research and Research Support. The main focus of the Medical Research Section is to promote and encourage developments in advanced medicine, whilst the Research Support Section aims to provide state of the art technological support for researchers. The Research Support Section also facilitates knowledge sharing of research and developments, aiming to keep our staff up-to-date with new breakthroughs in the medical field and also to keep other institutions aware of our own progress within the center.</p> <p>Other duties conducted by the Research Support Section are as follows: administration and management of equipment, DNA sequencing, flow cytometry, histological analysis, gene engineering, data processing, gathering and processing of data related to research, management of intellectual property and training programs for new equipment. The Center also has a full educational support team in place to help researchers improve their learning strategies and fine tune their research skills.</p>
農 学 部 Agriculture	附属資源循環フィールド科学教育研究センター Field Science Center	<p>本センターは、平成15年4月に発足した新しい農学部附属施設で、これまでの附属農場の機能の充実を図ると共に、農学部のもつ知的・技術的情報の集積および技術研修会等の普及活動の機能を付加し、フィールドにおける農学の総合的な教育研究の推進と地域貢献を目指しています。本センターは、本学から北東へ約12kmの佐賀市久保泉(海拔10m)にあり、水田239a、茶園14a、落葉果樹園23a、野菜畑196a、温室65a、飼料畑232a、放牧場79a や各種の建物(講義室、宿泊施設、農具舎、畜舎など)があります。また、果樹園732a は、本センターからさらに北へ約3km離れて、平野北部の脊振山系の金立山南面に広がり、ミカン園頂上(海拔260m)からは佐賀平野と有明海が一望できます。ここには、世界各地から集められた柑橘類をはじめ、各種の落葉果樹が教育・研究用に栽培されています。一方、相知町より貸与された耕作放棄地(蕨野の棚田)の棚田保全を目指して、放棄地を復田し、有機栽培や新しい作物の導入などに取り組んでいます。</p> <p>Field Science Center is composed of a main farm, a branch paddy field and orchard. The main farm, being located about 12 km northeast of the main campus, has various fields for the cultivation of rice, vegetables, tea, fruits and grasses as well as glass-houses for horticulture and several facilities for rearing animals and processing. The branch paddy field is for rice production. About 3 km further north of the main farm, there is an orchard where many species and varieties of the fruit trees, especially Citrus are cultivated for research and educational purposes. The Field Science Center provides our students with great opportunities to experience farming practice and farm management under the direction of academic and technical staffs of the Center. For the students majoring plants and/or animals production, it is really important to comprehend how to properly manage plants and animals not only theoretically but also practically.</p>

**附属小学校 Elementary School**

附属小学校は、1学年3クラス、1年生から6年生まで合計18クラスの学校です。定員は、720名で、現在では大規模校の仲間に入ります。通学範囲が広いので、ほとんどの子どもはバス通学です。自由な雰囲気が漂う学校であり、児童はお互いの個性を大事にしながら、学習その他で切磋琢磨しながら成長しています。

This elementary school is affiliated with the Faculty of Culture and Education of Saga University. For each grade, from first to sixth, there are three classrooms, making a total of 18 classrooms with 720 children. Almost all of the children go to school by bus since this school's attendance is considerably large, compared with other elementary school in the area. The tone of our school is a " free atmosphere " in which to learn in. Our children always try to do their best while respecting each other as well as to enjoy themselves when studying or playing sports.

学年 Grade	学級数 Classes	定員 Fixed Number	現員 Enrolled Students
1	3	120	120
2	3	120	115
3	3	120	119
4	3	120	115
5	3	120	111
6	3	120	115
<b>計 Total</b>	<b>18</b>	<b>720</b>	<b>695</b>

**附属中学校 Junior High School**

本校は、大学と一体になり教育研究を行い、その成果を広く公開し、中学校教育の進展に寄与しています。知、特、体の向上を目指し、確かな知識を身につけ、学び続ける生徒を育成することと、自己指導力を育てることを学校教育目標に掲げています。また、生徒の自主性を大切にす校風により学校行事等は活発に行われています。

This school is doing joint educational research with Saga University. The result of research has widely been open to the public. It has contributed to the progress of junior high school education. As a school education target, the school is aiming at the improvement of the intellectual training, moral education, and physical strength. The student is required to acquire definite scholarship and to continue learning in life. Students are also encouraged to take initiative and be self-motivated. It is the school spirit to value students' independence. School events are performed actively.

学年 Grade	学級数 Classes	定員 Fixed Number	現員 Enrolled Students
1	4	160	160
2	4	160	159
3	4	160	157
<b>計 Total</b>	<b>12</b>	<b>480</b>	<b>476</b>

**附属特別支援学校 Attached Special Support School**

本校は、昭和53年に知的障害養護学校として発足、5月1日現在、小・中・高、3学部合わせて54名の児童生徒が在籍しています。「一人一人の特性に応じた教育的支援」をキーワードに、家庭や地域と連携しながら、身辺自立・社会生活への適応を目指して指導・支援活動を行っています。対外的には、特別支援教育のセンター的役割も担っています。

This school started in 1978 as a school for mentally challenged children. Fifty-seven students are on the register of the elementary-level, the junior-level, and the senior-level class, attached to Saga University as of May 1. " The supportive education considering characteristic of every person " is a key phrase. We are trying to help students aim at personal life, dependence, and adaptation to a life as a member of society while being connected with home and the area. This school is also playing a central role in the special supportive education.

学年 Classification	学級数 Classes	定員 Fixed Number	現員 Enrolled Students
小学部 Elementary	3	18	16
中学部 Junior High	3	18	16
高等部 Senior High	3	24	22
<b>計 Total</b>	<b>9</b>	<b>60</b>	<b>54</b>

**附属幼稚園 Kindergarten**

本園では幼児期の発達課題を踏まえ、各幼児の発達・個性・自発性を尊重し豊かな人間性を育むことを目的としています。また、学部と密接な連携をとり幼児教育の理論と実践に関する研究・調査や教育実習を行うと同時に、研究発表会や子育て支援ワークショップの開催・園庭開放を行い、佐賀県の幼児教育のセンター的役割や地域に開かれた附属幼稚園をめざしています。

This Kindergarten aims to cultivate children's human nature according to their mental development, personality, and initiative. With a close affiliation with the University, it also carries out theoretical and practical research on preschool education as well as provides a place for students' practice teaching. The school, which opens its doors to the public, plays a leading role in preschool education in Saga Prefecture, giving many kinds of educational conferences and workshop, and supporting child rearing in its community.

学年 Age	学級数 Classes	定員 Fixed Number	現員 Enrolled Students
3歳 3yrs	1	20	20
4歳 4yrs	1	35	32
5歳 5yrs	1	35	32
<b>計 Total</b>	<b>3</b>	<b>90</b>	<b>84</b>

# 入学状況

# APPLICATION AND MATRICULATION

平成21年度  
Academic Year 2009

学部 Faculty	入学定員A Fixed Number	入学志願者B Applicants	受験者C Examinees	合格者D Passed	入学者E Enrolled	B/A %	C/D %
文化教育学部 Culture and Education	240	* 12 1,174 ( 744 )	* 12 872 ( 542 )	* 7 295 ( 201 )	* 2 252 ( 171 )	4.9	3.0
経済学部 Economics	275	* 40 1,319 ( 528 )	* 39 938 ( 376 )	* 13 370 ( 160 )	* 6 290 ( 128 )	4.8	2.5
医学部 Medicine	160	* 0 787 ( 453 )	* 0 609 ( 342 )	* 0 165 ( 95 )	* 0 160 ( 92 )	4.9	3.7
理工学部 Science and Engineering	490	* 19 1,688 ( 263 )	* 19 1,384 ( 220 )	* 9 613 ( 97 )	* 5 520 ( 78 )	3.4	2.3
農学部 Agriculture	145	* 4 690 ( 333 )	* 4 576 ( 284 )	* 1 187 ( 92 )	* 0 160 ( 74 )	4.8	3.1
計 Grand Total	1,310	* 75 5,658 ( 2,321 )	* 74 4,379 ( 1,764 )	* 30 1,630 ( 645 )	* 13 1,382 ( 543 )	4.3	2.7

(備考) ( )は、内数で女子を示す。  
\*は、外数で外国人留学生を示す。

(Note) ( ) shows the number of female students.  
\* shows the number of international students not included in other figures.

## 地区別入学者数と入学状況 Number of Entrants by Prefecture, Regional Distribution of Entrants

	佐賀県 Saga Pref.	福岡県 Fukuoka Pref.	長崎県 Nagasaki Pref.	九州内その他 Other Prefectures Pref.	その他 Outside kyushu	計 Grand Total
文化教育学部 Culture and Education	85人 33.7%	65人 25.8%	33人 13.1%	41人 16.3%	28人 11.1%	252人 100%
経済学部 Economics	63人 21.7%	90人 31.0%	31人 10.7%	58人 20.0%	48人 16.6%	290人 100%
医学部 Medicine	47人 29.4%	54人 33.8%	17人 10.6%	19人 11.9%	23人 14.4%	160人 100%
理工学部 Science and Engineering	142人 27.3%	197人 37.9%	64人 12.3%	90人 17.3%	27人 5.2%	520人 100%
農学部 Agriculture	36人 22.5%	76人 47.5%	21人 13.1%	21人 13.1%	6人 3.8%	160人 100%
計 Grand Total	373人 27.0%	482人 34.9%	166人 12.0%	229人 16.6%	132人 9.5%	1,382人 100%

## 男女別、卒業年度別入学者数 Matriculation and Graduation According to Percentage of Males and Females

入学者 Enrolled	男性 Male		女性 Female	
1,382人	839人 60.7%		543人 39.3%	
	平成21年3月卒業生 Graduates in '08	平成20年3月卒業生 Graduates in '07	平成19年3月以前卒業生 Graduates before '06	その他高校以外 Others
	1,162人 84.1%	166人 12.0%	47人 3.4%	7人 0.5%

## 学 部 Undergraduates

(平21.5.1現在) As of May 1, 2009

学部 Faculties	学科・課程 Departments or Courses		入学定員 Fixed Number	3年次 編入学 Transfer Students Third-year	収容定員 Full Quota	1年次 1st year		2年次 2nd year		3年次 3rd year		4年次 4th year		5年次 5th year		6年次 6th year		計 Total
						男 Male	女 Female	男 Male	女 Female	男 Male	女 Female	男 Male	女 Female	男 Male	女 Female	男 Male	女 Female	
文化教育 学部 Culture and Education	学校教育課程	School Education	90		360	26	69	33	69	33	70	68	56					424
	国際文化課程	International Culture (Area Studies)	60		240	13	50	11	51	13	60	21	67					286
	人間環境課程	Human Life and Environment	60		240	37	28	34	27	35	38	47	43					289
	美術・工芸課程	Arts and Crafts	30		120	5	27	4	30	4	30	7	32					139
	(3年次編入学)	(Third-Year Transfer Students)		20	40													0
	計	Total	240	20	1,000	81	174	82	177	85	198	143	198	0	0	0	0	1,138
経済学部 Economics	経済システム課程	Economic Systems	140		560	93	60	93	61	97	62	131	49					646
	経営・法律課程	Business and Law	135		540	73	71	84	74	85	71	120	70					648
	計	Total	275	0	1,100	166	131	177	135	182	133	251	119	0	0	0	0	1,294
医学部 Medicine	医学科	Medicine	100		575	62	38	65	41	53	42	59	40	49	44	40	49	582
	看護学科	Nursing	60		240	6	54	2	59	6	64	6	67					264
	(3年次編入学)			10	20													0
	計	Total	160	10	835	68	92	67	100	59	106	65	107	49	44	40	49	846
理工学部 Science and Engineering	数理科学科	Mathematics	30		120	25	6	27	4	26	6	38	10					142
	物理科学科	Physics	40		160	38	5	45	2	44	4	60	6					204
	知能情報システム学科	Information Science	60		240	47	14	51	13	54	11	81	10					281
	機能物質化学科	Chemistry and Applied Chemistry	90		360	73	25	74	29	78	24	117	19					439
	機械システム工学科	Mechanical Engineering	90		360	97	3	90	6	92	1	144	1					434
	電気電子工学科	Electrical and Electronic Engineering	90		360	94	7	92	3	94	6	145	6					447
	都市工学科	Civil Engineering	90		360	73	20	78	21	74	20	117	11					414
	(3年次編入学)	(Third-Year Transfer Students)		20	40													0
計	Total	490	20	2,000	447	80	457	78	462	72	702	63	0	0	0	0	2,361	
農学部 Agriculture	応用生物科学科	Applied Biological Sciences	45		180	30	17	16	33	28	25	25	31					205
	生物環境科学科	Environmental Sciences	60		240	42	27	37	37	38	27	40	27					275
	生命機能科学科	Applied Biochemistry and Food Sciences	40		160	14	30	9	36	17	31	14	26					177
	生物生産学科	Agricultural Sciences										9	1					10
	応用生物科学科	Applied Biological Sciences								1		5	1					7
	(3年次編入学)	(Third-Year Transfer Students)		10	20													0
	計	Total	145	10	600	86	74	62	106	84	83	93	86	0	0	0	0	674
合 計 Grand Total			1,310	60	5,535	1,399		1,441		1,464		1,827		93		89		6,313

大学院 Graduate Schools

(平21.5.1現在) As of May 1, 2009

研究科 Courses	専攻 Departments	入学定員 Fixed Number	収容定員 Full Quota	1年次 1st year		2年次 2nd year		計 Total	
				男 Male	女 Female	男 Male	女 Female		
				教育学研究科 Education	修士課程 Master's Course	学校教育専攻 School Education	6		12
		教科教育専攻 Curriculum Studies	33	66	16	25	14	35	90
		計 Total	39	78	22	30	21	41	114
経済学研究科 Economics	修士課程 Master's Course	金融・経済政策専攻 Finance and Economic Policy	4	8	1	1	2	2	6
		企業経営専攻 Business Management	4	8	4	3	4	5	16
		計 Total	8	16	5	4	6	7	22
医学系研究科 Graduate School of Medicine	修士課程 Master's Course	医科学専攻 Medical Science	15	30	7	8	7	10	32
		看護学専攻 Nursing Science	16	32	2	16	4	17	39
		計 Total	31	62	9	24	11	27	71
工学系研究科 Science and Engineering	博士前期課程 Master's Course	機能物質化学専攻 Chemistry and Applied Chemistry	16	32	25		9	7	41
		物理学専攻 Physics	15	30	18		16	1	35
		機械システム工学専攻 Mechanical Engineering	27	54	38		30		68
		電気電子工学専攻 Electrical and Electronic Engineering	26	52	31		30		61
		知能情報システム学専攻 Information Science	15	30	24		17	2	43
		数理科学専攻 Mathematics	11	22	13	1	11	1	26
		都市工学専攻 Civil Engineering	27	54	32	6	19	2	59
		循環物質工学専攻 Ecomaterial Science and Engineering	17	34	24	3	16		43
		生体機能システム制御工学専攻 Advanced Systems Control Engineering	32	64	39	1	24		64
		計 Total	186	372	244	11	172	13	440
農学研究科 Agriculture	修士課程 Master's Course	生物生産学専攻 Agricultural Sciences	20	40	17	4	15	14	50
		応用生物学専攻 Applied Biological Sciences	30	60	11	13	13	15	52
		計 Total	50	100	28	17	28	29	102
合計 Grand Total			314	628	308	86	238	117	749

研究科 Courses	専攻 Departments	入学定員 Fixed Number	収容定員 Full Quota	1年次 1st year		2年次 2nd year		3年次 3rd year		4年次 4th year		計 Total	
				男 Male	女 Female	男 Male	女 Female	男 Male	女 Female	男 Male	女 Female		
				医学系研究科 Medicine	博士課程 Doctoral Course	医科学専攻 Medical Science	30	60	18	12	17		15
		機能形態系専攻 Functional Anatomy & Pathology		26			1	10	5	11	4	31	
		生体制御系専攻 Bioregulation		28			3	7	6	10	9	35	
		生態系専攻 Human Ecology		6				2	3	3	4	12	
		計 Total	30	120	18	12	18	18	19	14	24	17	140
工学系研究科 Science and Engineering	博士後期課程 Doctoral Course	エネルギー物質科学専攻 Energy and Materials Science	9	27	6	2	12	2	15	3		40	
		システム生産科学専攻 Engineering Systems and Technology	7	21	20	2	12	5	17	6		62	
		生体機能システム制御工学専攻 Advanced Systems Control Engineering	14	42	3		2	1	3			9	
		計 Total	30	90	29	4	26	8	35	9		111	
合計 Grand Total			60	210	47	16	44	26	54	23	24	17	251

研究科 Courses	専攻 Departments	入学定員 Fixed Number	1年次 1st year		2年次 2nd year		3年次 3rd year		計 Total
			男 Male	女 Female	男 Male	女 Female	男 Male	女 Female	
			鹿児島大学大学院 連合農学研究科 United Graduate School of Agricultural Sciences, Kagoshima University	博士課程 Doctoral Course	生物生産科学専攻 Science of Bioresource Production	2		5	
		生物資源利用科学専攻 Bioresource Science for Processing	1	1	1	1	2		6
		生物環境保全科学専攻 Science of Life Environment and Conservation			2		3	1	6
		水産資源科学専攻 Science of Marine Resources							0
		生物生産科学専攻 Science of Bioresource Production	2	1					3
		応用生命科学専攻 Biological Science and Technology		1					1
		農水圏資源環境科学専攻 Resources and Environmental Science of Agriculture, Forestry and Fisheries	1	1					2
合計 Grand Total		0	6	4	8	1	8	1	28

(注) 入学定員は、鹿児島大学大学院連合農学研究科の入学定員を示し、学生数は、本学で教育・研究指導を受けている数を示す。  
 (Note) The Fixed Numbers indicate the total fixed numbers of the United Graduate School of Agricultural Sciences, Kagoshima University, while other numbers show those residing in Saga.

# 卒業生の進路状況

# EMPLOYMENT AND ADVANCED EDUCATION

平成20年度卒業生 (2008.4 ~ 2009.3) Graduates

(平21 .5 .1 現在) As of May 1, 2009

学部等 Faculties, etc.	性別 Sex	卒業・修了者数 Graduates	就職内訳 Employed			進学 Graduates Schools Students	その他 Others	
			民間企業 Companies	教員 School Teachers	公務員 Public official Servants			
文化教育学部 Culture and Education	男 Male	79	21	17	6	10	25	
	女 Female	175	77	37	11	18	32	
	計 Total	254	98	54	17	28	57	
経済学部 Economics	男 Male	171	121	0	19	9	22	
	女 Female	116	89	0	8	1	18	
	計 Total	287	210	0	27	10	40	
医学部 Medical	男 Male	59	47	0	3	4	5	
	女 Female	110	93	0	7	4	6	
	計 Total	169	140	0	10	8	11	
理工学部 Science and Engineering	男 Male	493	192	10	16	242	33	
	女 Female	62	38	5	3	11	5	
	計 Total	555	230	15	19	253	38	
農学部 Agriculture	男 Male	85	43	0	2	28	12	
	女 Female	87	54	2	8	14	9	
	計 Total	172	97	2	10	42	21	
計 Total	男 Male	887	424	27	46	293	97	
	女 Female	550	351	44	37	48	70	
	計 Total	1,437	775	71	83	341	167	
大学院 Graduate Schools	教育学研究科 Education	男 Male	24	5	3	2	4	10
		女 Female	29	5	8	0	1	15
		計 Total	53	10	11	2	5	25
	経済学研究科 Economics	男 Male	5	2	0	0	1	2
		女 Female	7	3	0	0	1	3
		計 Total	12	5	0	0	2	5
	医学系研究科 (修士課程) Medicine	男 Male	11	5	2	0	3	1
		女 Female	17	9	5	2	1	0
		計 Total	28	14	7	2	4	1
	医学系研究科 (博士課程) Medicine	男 Male	10	4	6	0	0	0
		女 Female	10	8	0	2	0	0
		計 Total	20	12	6	2	0	0
	工学系研究科 (博士前期課程) Science and Engineering (Master's Course)	男 Male	177	166	0	1	5	5
		女 Female	19	14	1	0	1	3
		計 Total	196	180	1	1	6	8
	工学系研究科 (博士後期課程) Science and Engineering (Doctoral Course)	男 Male	22	6	2	0	0	14
		女 Female	4	0	1	0	0	3
		計 Total	26	6	3	0	0	17
	農学研究科 Agriculture	男 Male	23	16	0	2	2	3
		女 Female	20	12	0	2	3	3
		計 Total	43	28	0	4	5	6
計 Total	男 Male	272	204	13	5	15	35	
	女 Female	106	51	15	6	7	27	
	計 Total	378	255	28	11	22	62	
合計 Grand Total	男 Male	1,159	628	40	51	308	132	
	女 Female	656	402	59	43	55	97	
	計 Total	1,815	1,030	99	94	363	229	

医学部医学科については、卒後臨床研修制度（初期研修）の研修先を提示しています。  
国立大学法人や国立病院機構は民間企業に含みます。

留学生数 Number of International Students Enrolled

(平21.5.1現在) As of May 1, 2009

国名 Countries	学部 Undergraduates										大学院 Graduate Schools							
	文化教育学部 Faculty of Culture and Education		経済学部 Economics		医学部 Medicine		理工学部 Science and Engineering		農学部 Agriculture		修士課程(博士前期) Master's Course							
											教育学研究科 Education		経済学研究科 Economics		医学系研究科 Medicine		工学系研究科 Science and Engineering	
	国費 National Expense	私費 Private Expense	国費 National Expense	私費 Private Expense	国費 National Expense	私費 Private Expense	国費 National Expense	私費 Private Expense	国費 National Expense	私費 Private Expense	国費 National Expense	私費 Private Expense	国費 National Expense	私費 Private Expense	国費 National Expense	私費 Private Expense	国費 National Expense	私費 Private Expense
大韓民国 Korea		1																1
中華人民共和国 China		5		19				15		2	1	22	3	15		2		8
台湾 Taiwan															1			
タイ Thailand																		
マレーシア Malaysia								7										
インドネシア Indonesia								2										
スリランカ Sri Lanka													1					
バングラデシュ Bangladesh																		1
ヴェトナム Vietnam		1										7						
パレスチナ Palestine																		
パキスタン Pakistan																		
カンボジア Cambodia																		
ネパール Nepal																		
フランス France																		
アメリカ America																		
ケニア Kenya																		
カナダ Canada												1						
ポーランド Poland																		
ウガンダ Uganda																		
計 Total	0	7	0	19	0	0	0	24	0	2	2	29	4	15	0	3	1	9

学部等 Faculties	大学院 Graduate Schools												研究生 科目等履修生 特別聴講学生		鹿児島大学 大学院連合 農学研究科		日本語 研 修 コース		小計		合計 Total
	修士課程 (博士前期) Master's Course		博士課程 Doctoral Course		博士後期 Doctoral Course		特別コース 博士前期 / 修士 PSJP Course Master's			特別コース 博士後期 PSJP Course Doctoral			Research・Part- Time Students・ Special Audit		United Graduate School of Agricultural		Intensive Japanese		Subtotal		
	農学研究科		医学系研究科		工学系研究科		工学系研究科		農学研究科			工学系研究科			United Graduate School of Agricultural		Intensive Japanese		Subtotal		
	国費	私費	国費	私費	国費	私費	国費	私費	国費	私費	国費	私費	国費	私費	国費	私費	国費	私費	国費	私費	
National Expense	Private Expense	National Expense	Private Expense	National Expense	Private Expense	National Expense	Private Expense	National Expense	Private Expense	National Expense	Private Expense	National Expense	Private Expense	National Expense	Private Expense	National Expense	Private Expense	National Expense	Private Expense	National Expense	Private Expense
大韓民国 Korea					3									21	1			1	26	27	
中華人民共和国 China		4	2	3	4	11	1	6		1	4	1		45				15	159	174	
台湾 Taiwan					1									6				0	8	8	
タイ Thailand												2		4		1		0	7	7	
マレーシア Malaysia					1							1						1	8	9	
インドネシア Indonesia				4	2	5			1	1	1	3		3		2		4	20	24	
スリランカ Sri Lanka					2				1			2		1	1		2	7	3	10	
バングラデシュ Bangladesh	1	1			2			1	1		5	2			2	1		12	5	17	
ヴェトナム Vietnam	1							1		1				2				1	12	13	
パレスチナ Palestine					1													1	0	1	
パキスタン Pakistan					1													0	1	1	
カンボジア Cambodia														1				0	1	1	
ネパール Nepal					2						3	1				1		3	4	7	
フランス France														1				0	1	1	
アメリカ America														1				0	1	1	
ケニア Kenya															1			1	0	1	
カナダ Canada														1				1	1	2	
ポーランド Poland											1							1	0	1	
ウガンダ Uganda	1																	1	0	1	
計 Total	3	5	2	7	11	24	1	8	3	3	17	9	1	86	4	7	0	49	257	306	



(平21.5.1現在) As of May 1, 2009

国 名 Nation	学術交流協定大学等 Partner Universities and Institutes	協定締結年月日 Since
<b>大 学 間 University</b> <span style="float: right;">計61校</span>		
アメリカ合衆国 United States of America	アンダーソン大学 Anderson University	昭53.12.27 Dec 27, 1978
大韓民国 Republic of Korea	全南大学校 Chonnam National University	平3.3.8 Mar 8, 1991
タイ王国 Kingdom of Thailand	カセサート大学 Kasetsart University	平8.12.6 Dec 6, 1996
アメリカ合衆国 United States of America	カリフォルニア大学デイビス校 University of California, Davis	平9.7.24 Jul 24, 1997
大韓民国 Republic of Korea	安東大学校 Andong National University	平9.12.11 Dec 11, 1997
中華人民共和国 People's Republic of China	華東師範大学 East China Normal University	平10.5.15 May 15, 1998
英国 United Kingdom	グラスゴー大学 University of Glasgow	平10.7.17 Jul 17, 1998
タイ王国 Kingdom of Thailand	コンケン大学 Khon Kaen University	平10.9.28 Sep 28, 1998
中華人民共和国 People's Republic of China	北京工業大学 Beijing University of Technology	平10.12.8 Dec 8, 1998
大韓民国 Republic of Korea	国民大学校 Kookmin University	平11.3.29 Mar 29, 1999
中華人民共和国 People's Republic of China	首都師範大学 Capital Normal University	平11.4.12 Apr 12, 1999
スリランカ民主社会主義共和国 Democratic Socialist Republic of Sri Lanka	ペラデニヤ大学 University of Peradeniya	平11.11.30 Nov 30, 1999
大韓民国 Republic of Korea	釜山大学校 Pusan National University	平12.2.2 Feb 2, 2000
大韓民国 Republic of Korea	木浦大学校 Mokpo National University	平12.8.3 Aug 3, 2000
中華人民共和国 People's Republic of China	中国農業大学 China Agricultural University	平12.10.17 Oct 17, 2000
ベトナム社会主義共和国 Socialist Republic of Vietnam	ハノイ農業大学 Hanoi Agricultural University	平12.12.7 Dec 7, 2000
インドネシア共和国 Republic of Indonesia	ハサヌディン大学 Hasanuddin University	平13.3.9 Mar 9, 2001
バングラデシュ人民共和国 People's Republic of Bangladesh	バングラデシュ工科大学 Bangladesh University of Engineering and Technology	平13.4.27 Apr 27, 2001
台湾 Republic of China, Taiwan	輔仁カトリック大学 Fujen Catholic University	平13.8.9 Aug 9, 2001
ルーマニア Romania	アレクサンドルイオンクザ大学 Alexandru Ioan Cuza University	平13.9.11 Sep 11, 2001
インドネシア共和国 Republic of Indonesia	ガジャマダ大学 Gadjah Mada University	平13.11.1 Nov 1, 2001
中華人民共和国 People's Republic of China	遼寧師範大学 Liaoning Normal University	平13.11.6 Nov 6, 2001
中華人民共和国 People's Republic of China	ハルビン工業大学 Harbin Institute of Technology	平13.11.12 Nov 12, 2001
大韓民国 Republic of Korea	釜慶大学校 Pukyong National University	平14.4.18 Apr 18, 2002
大韓民国 Republic of Korea	済州大学校 Cheju National University	平14.8.9 Aug 9, 2002
インドネシア共和国 Republic of Indonesia	サムラツランギ大学 Sam Ratulangi University	平14.9.13 Sep 13, 2002
大韓民国 Republic of Korea	韓国技術教育大学 Korea University of Technology and Education	平14.10.8 Oct 8, 2002

中華人民共和国 People's Republic of China	華東理工大学 East China University of Science and Technology	平15.4.1 Apr.1.2003
バングラデシュ人民共和国 People's Republic of Bangladesh	ラジャヒ大学 Rajshahi University	平15.5.18 May.18.2003
フランス共和国 French Republic	ブルゴーニュ大学 L'Universite de Bourgogne	平15.7.1 Jul.1.2003
インドネシア共和国 Republic of Indonesia	リアウイスラム大学 Islamic University of Riau	平15.7.2 Jul.2.2003
オーストラリア連邦 Australia	ラトローブ大学 La Trobe University	平15.7.31 Jul.31.2003
バングラデシュ人民共和国 People's Republic of Bangladesh	バングラデシュ農科大学 Bangladesh Agricultural University	平16.8.28 Aug.28.2004
中華人民共和国 People's Republic of China	浙江理工大学 Zhejiang Sci-Tech University	平16.9.6 Sep.6.2004
台湾 Republic of China, Taiwan	国立政治大学 National Chengchi University	平16.9.13 Sep.13.2004
台湾 Republic of China, Taiwan	国立中興大学 National Chung Hsing University	平16.9.14 Sep.14.2004
フランス共和国 French Republic	オルレアン大学 L'Universite d' Orleans	平17.3.31 Mar.31.2005
大韓民国 Republic of Korea	光州女子大学校 Kwangju Women's University	平17.7.14 Jul.14.2005
カナダ Canada	マニトバ大学 University of Manitoba	平17.8.8 Aug.8.2005
タイ王国 Kingdom of Thailand	チェンマイ大学 Chiang Mai University	平17.9.9 Sep.9.2005
台湾 Republic of China, Taiwan	国立台北大学 National Taipei University	平17.10.6 Oct.6.2005
ポーランド共和国 Republic of Poland	ルブリン工科大学 Lublin University of Technology	平18.3.3 Mar.3.2006
台湾 Republic of China, Taiwan	国立東華大学 National Dong Hwa University	平18.6.30 Jun.30.2006
大韓民国 Republic of Korea	培材大学校 Pai Chai University	平18.7.13 Jul.13.2006
ベトナム社会主義共和国 Socialist Republic of Vietnam	ノンラム大学 Nong Lam University	平18.11.9 Nov.9.2006
パキスタン・イスラム共和国 The Islamic Republic of Pakistan	コハート科学技術大学 Kohat University of Science and Technology	平19.4.27 Apr.27.2007
大韓民国 Republic of Korea	牧園大学校 Mokwon University	平19.5.16 May16.2007
インドネシア共和国 Republic of Indonesia	スリビジャヤ大学 Sriwijaya University	平19.6.11 Jun.11.2007
大韓民国 Republic of Korea	大邱大学校 Daegu University	平19.6.26 Jun.26.2007
台湾 Republic of China, Taiwan	元培科技大学 Yuanpei University	平19.7.6 Jul.6.2007
ベトナム社会主義共和国 Socialist Republic of Vietnam	ハノイ国家大学外国語大学 University of Languages and International Studies-Vietnam National University	平19.8.6 Aug.6.2007
カンボジア王国 Kingdom of Cambodia	ブノンペン王立法経大学 Royal University of Law and Economics	平19.8.24 Aug.24.2007
中華人民共和国 People's Republic of China	西南政法大学 Southwest University of Political Science and Law	平19.10.31 Oct.31.2007
パキスタン・イスラム共和国 The Islamic Republic of Pakistan	ペシャワール大学 University of Peshawar	平19.11.10 Nov.10.2007
カンボジア王国 Kingdom of Cambodia	王立農業大学 Royal University of Agriculture	平19.11.21 Nov.21.2007
タイ王国 Kingdom of Thailand	アジア工科大学 Asian Institute of Technology	平19.11.21 Nov.21.2007
中華人民共和国 People's Republic of China	浙江科技学院 Zhejiang University of Science and Technology	平19.12.25 Dec.25.2007

タイ王国 Kingdom of Thailand	モンクット王ラカバン工科大学 King Mongkut's Institute of Technology Ladkrabang	平20 .1 3 Jan 3 ,2008
アメリカ合衆国 United States of America	パシフィック大学 Pacific University	平20 2 29 Feb 29 ,2008
中華人民共和国 People's Republic of China	遼寧大学 Liaoning University	平20 4 30 Apr 30 ,2008
台湾 Republic of China, Taiwan	国立連合大学 National United University	平20 8 8 Aug 8 ,2008

**文化教育学部 Faculty of Culture and Education** 計 8 校

アメリカ合衆国 United States of America	リッチモンド大学 University of Richmond	平4 3 .1 Mar .1 ,1992
中華人民共和国 People's Republic of China	華東師範大学 教育技術学院 College of Educational Science and Technology, East China Normal University	平9 3 .10 Mar .10 ,1997
英国 United Kingdom	グラスゴー大学 University of Glasgow	平9 3 .18 Mar .18 ,1997
アメリカ合衆国 United States of America	デンヴァー大学 (コロラド神学校) 人文学部 Faculty of Arts and Humanities, The University of Denver(Colorado Seminary)	平9 3 26 Mar 26 ,1997
大韓民国 Republic of Korea	釜慶大学校 人文社会科学大学 College of Humanities and Social Sociences, Pukyong National University	平12 .12 .14 Dec .14 ,2000
フランス共和国 French Republic	NEMO 国際共同研究グループ The NEMO Collaboration	平14 7 .1 Jul .1 ,2002
大韓民国 Republic of Korea	江南大学校 第三大学 Kangnam University	平15 9 22 Sep 22 ,2003
中華人民共和国 People's Republic of China	浙江大学 城市学院 Zhejiang University, City College	平17 .1 .12 Jan .12 ,2005

**経済学部 Faculty of Economics** 計 1 校

中華人民共和国 People's Republic of China	中国社会科学院世界経済政治研究所 The Institute of World Economics and Politics, Chinese Academy of Social Sciences	昭63 7 26 Jul 26 ,1988
---------------------------------------	---	--------------------------

**医学部 Faculty of Medicine** 計 4 校

中華人民共和国 People's Republic of China	南昌大学 医学院 (旧 江西医学院) Medical Colege, Nanchang University (prev. Jiangxi Medical Collage)	平5 2 22 Feb 22 ,1993
中華人民共和国 People's Republic of China	大連医科大学 Dalian Medical University	平10 .10 29 Oct 29 ,1998
中華人民共和国 People's Republic of China	第四軍医大学 The Fourth Military Medical University	平12 .10 31 Oct 31 ,2000
アメリカ合衆国 United States of America	ハワイ大学 医学部 John A. Burns School of Medicine, University of Hawaii	平14 2 .14 Feb .14 ,2002

**理工学部 Faculty of Science and Engineering** 計24校

英国 United Kingdom	グラスゴー大学 University of Glasgow	平5 6 28 Jun 28 ,1993
ドイツ連邦共和国 Federal Republic of Germany	ドレスデン工業大学 化学部門 Division of Chemistry, Dresden University of Technology	平12 7 .1 Jul .1 ,2000
タイ王国 Kingdom of Thailand	カセサート大学 工学部 Faculty of Engineering, Kasetsart University	平8 .12 2 Dec 2 ,1996
スリランカ民主社会主義共和国 Democratic Socialist Republic of Sri Lanka	モラツワ大学 University of Moratuwa	平8 .12 .13 Dec .13 ,1996
英国 United Kingdom	ベルファーストクイーンズ大学 工学部 College of Engineering, Queen's University of Belfast	平9 .12 .16 Dec .16 ,1997
英国 United Kingdom	イースト・アングリア大学 ケミカルサイエンススクール School of Chemical Science, University of East Anglia	平10 .1 22 Jan 22 ,1998
チェコ共和国 The Czech Republic	プラハ化学技術大学 Institute of Chemical Technology, Prague	平10 7 20 Jul 20 ,1998
スロバキア共和国 The Slovak Republic	コメニウス大学 自然科学部 Faculty of Natural Science, Comenius University	平11 6 .17 Jun .17 ,1999
スロバキア共和国 The Slovak Republic	コメニウス大学 数学物理学部 Faculty of Mathematics and Physics, Comenius University	平11 6 .17 Jun .17 ,1999

ポーランド共和国 Republic of Poland	ルブリン工科大学 衛生土木工学部 Faculty of Civil and Sanitary Engineering, Lublin University of Technology	平11.10.5 Oct 5, 1999
バングラデシュ人民共和国 People's Republic of Bangladesh	クルナ工業技術大学 (旧バングラデシュ工科大学クルナ校) Khulna University of Engineering & Technology (KUET) (旧 Bangladesh Institute of Technology (BIT), Khulna)	平12.3.1 Mar 1, 2000
大韓民国 Republic of Korea	慶北大学校師範大学 Teachers College and Graduate School of Education, Kyungpook National University	平18.10.30 Oct 30, 2006
カナダ Canada	コンコルディア大学 工学・情報科学部 Faculty of Engineering and Computer Science, Concordia University	平13.7.27 Jul 27, 2001
中華人民共和国 People's Republic of China	武漢大学 電気工程学院 Faculty of Electrical Engineering, Wuhan University	平14.11.27 Nov 27, 2002
ネパール王国 The Kingdom of Nepal	トリブバン大学 理工学部 Institute of Science and Technology, Tribhuvan University	平15.3.2 Mar 2, 2003
大韓民国 Republic of Korea	大邱カトリック大学校 自然科学大学・工科大学 College of Natural Science and Engineering, Catholic University of Daegu	平15.3.21 Mar 21, 2003
タイ王国 Kingdom of Thailand	チュラロンコン大学 理学部 Faculty of Science, Chulalongkorn University	平15.3.28 Mar 28, 2003
バングラデシュ人民共和国 People's Republic of Bangladesh	ジャフジャラル大学 応用科学技術学部 School of Applied Science and Technology, Shahjalal University of Science and Technology	平15.5.25 May 25, 2003
中華人民共和国 People's Republic of China	浙江大学 建築工程学院 College of Civil Engineering and Architecture, Zhejiang University	平15.9.11 Sep 11, 2003
インドネシア共和国 Republic of Indonesia	スラバヤ工科大学 Sepuluh Nopember Institute of Technology	平16.6.1 Jun 1, 2004
中華人民共和国 People's Republic of China	西北大学 化学学部 Department of Chemistry, Northwest University	平16.12.24 Dec 24, 2004
大韓民国 Republic of Korea	延世大学校 College of Science, Yonsei University	平17.4.11 Apr 11, 2005
中華人民共和国 People's Republic of China	清華大学理学院 School of Sciences, Tsinghua University	平18.3.22 Mar 22, 2006
大韓民国 Republic of Korea	高神大学校自然科学大学 College of Natural Science, Kosin University	平19.11.23 Nov 23, 2007

工学系研究科 Graduate Schools of Science and Engineering 計1校

中華人民共和国 People's Republic of China	中国科学院 長春応用化学研究所 Changchun Institute of Applied Chemistry, Chinese Academy of Sciences	平10.6.23 Jun 23, 1998
---------------------------------------	--	--------------------------

農学部 Faculty of Agriculture 計16校

大韓民国 Republic of Korea	全南大学校 農科大学 College of Agriculture, Chonnam National University	昭62.4.27 Apr 27, 1987
タイ王国 Kingdom of Thailand	コンケン大学 農学部 Faculty of Agriculture, Khon Kaen University	昭63.6.29 Jun 29, 1988
インドネシア共和国 Republic of Indonesia	ガジャマダ大学 農学部 Faculty of Agriculture, Gadjah Mada University	昭63.9.20 Sep 20, 1988
マレーシア Malaysia	マレーシアプトラ大学 農学部 Faculty of Agriculture, University Putra Malaysia	平元.3.16 Mar 16, 1989
タイ王国 Kingdom of Thailand	カセサート大学 農学部 Faculty of Agriculture, Kasetsart University	平7.6.7 Jun 7, 1995
タイ王国 Kingdom of Thailand	カセサート大学 農工学部 Faculty of Agro-Industry, Kasetsart University	平7.6.7 Jun 7, 1995
タイ王国 Kingdom of Thailand	カセサート大学 理学部 Faculty of Science, Kasetsart University	平7.6.7 Jun 7, 1995
タイ王国 Kingdom of Thailand	カセサート大学 工学部 Faculty of Engineering, Kasetsart University	平7.6.7 Jun 7, 1995
カナダ Canada	セントメリーズ大学 科学部 Faculty of Science, Saint Mary's University	平8.7.23 Jul 23, 1996
マレーシア Malaysia	マレーシア科学大学 生物科学部 School of Biological Sciences, University Sains Malaysia	平8.8.7 Aug 7, 1996
大韓民国 Republic of Korea	済州大学校 農科大学 College of Agriculture, Cheju National University	平9.6.16 Jun 16, 1997
アメリカ合衆国 United States of America	カリフォルニア大学デイビス校 農業・環境科学部 College of Agricultural and Environmental Sciences, University of California, Davis	平9.7.25 Jul 25, 1997

大韓民国 Republic of Korea	木浦大学校 食品産業技術研究センター Food Industrial Technology Research Center, Mokpo National University	平9 8 28 Aug 28 ,1997
大韓民国 Republic of Korea	牧園大学校 テクノ科学大学 College of Science and Technology, Mokwon University	平17 .12 .1 Dec .1 2005
タイ王国 Kingdom of Thailand	チュラロンコン大学 理学部 Faculty of Science, Chulalongkorn University	平17 .12 .1 Dec .1 2005
タイ王国 Kingdom of Thailand	キングモンクット大学ソンプリ校 生命資源技術大学 School of Bioresources and Technology, King Mongkut's University of Technology Thonburi	平18 .12 .7 Dec .7 2006

農学研究科 Graduate Schools of Agriculture		計 1 校
英国 United Kingdom	ロンドン大学 インペリアルカレッジ(科学・技術・医学) 生物学科 Department of Biology, Imperial College of Science, Technology and Medicine, University of London	平5 7 26 Jul 26 ,1993

海浜台地生物環境研究センター Coastal Bioenvironment Center		計 1 校
マレーシア Malaysia	マレーシア科学大学 生物科学部 School of Biological Sciences, University Sains Malaysia	平8 8 7 Aug 7 ,1996

海洋エネルギー研究センター Institute of Ocean Energy		計 1 校
大韓民国 Republic of Korea	釜慶大学校 新環境先端エネルギー機械研究センター Regional Research Center for Advanced Environmentally Friendly Energy Systems, Pukyong National University	平16 9 .17 Sep .17 2004

産学官連携推進機構 Joint Research and Development Center		計 1 校
中華人民共和国 People's Republic of China	上海交通大学 高度技術企業化室 Office for Industrializing of High-Technology of Shanghai Jiao Tong University	平13 8 .15 Aug .15 2001

低平地研究センター Institute of Lowland Technology		計 4 校
中華人民共和国 People's Republic of China	同済大学 土木工程学院地盤工学科 The Department of Geotechnical Engineering, School of Civil Engineering, Tongji University	平16 7 .18 Jul .18 2004
オーストラリア連邦 Australia	シドニー大学 地盤工学研究センター The Center for Geotechnical Research, The University of Sydney	平16 6 21 Jun 21 2004
中華人民共和国 People's Republic of China	上海交通大学 土木工学科 The Department of Civil Engineering, Shanghai Jiao Tong University	平18 7 7 Jul 7 2006
大韓民国 Republic of Korea	ソウル国立大学 海洋研究センター Research Institute of Oceanography, Seoul National University	平19 1 .18 Jan .18 2007

シンクロトロン光応用研究センター Synchrotron Light Application Center		計 3 校
中華人民共和国 People's Republic of China	上海交通大学 複合材料研究所 Institute of Composite Materials, Shanghai Jiao Tong University	平14 4 .1 Apr .1 2002
大韓民国 Republic of Korea	浦項工科大学校 浦項加速器研究所 Pohang Accelerator Laboratory, Pohang University of Science and Technology	平18 3 6 Mar 6 2006
英国 United Kingdom	リバプール大学 物理学教室 Physics Department, Liverpool University	平18 4 .1 Apr .1 2006

留学生センター International Student Center		計 1 校
台湾 Republic of China, Taiwan	文藻外語学院日本語学科 Department of Japanese, Wenzao Ursuline College of Languages	平20 3 .17 Mar .17 2008

大学間 61校、学部間 66校、合計127校

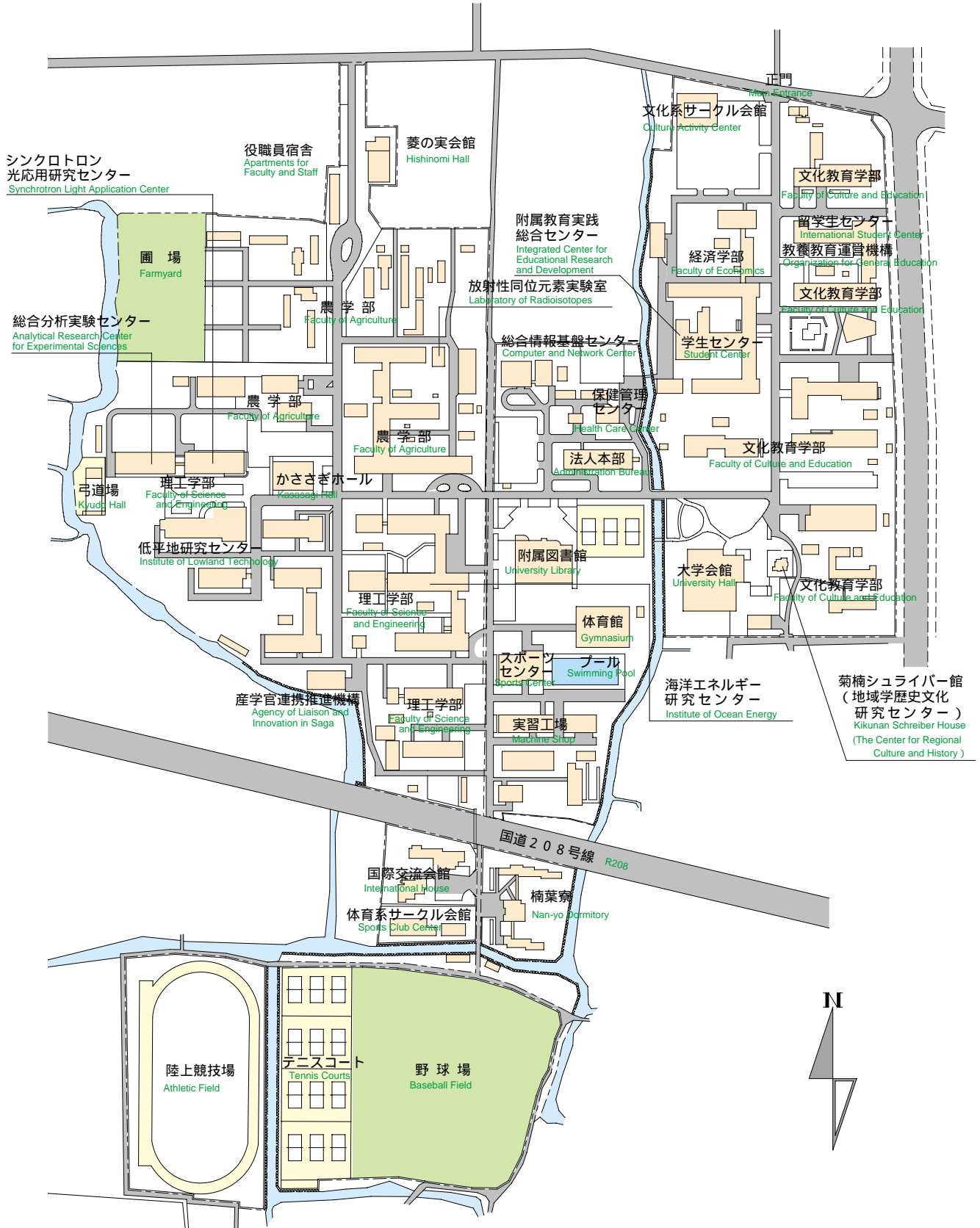
DDP 協定校 Dual Degree Program		計 4 校
台湾 Republic of China, Taiwan	輔仁カトリック大学 Fujen Catholic University	* 平17 .1 .12/Jan .12 2005 平21 2 5/Feb 5 2009
大韓民国 Republic of Korea	全南大学校 Chonnam National University	* 平17 6 23 *Jun 23 2005
台湾 Republic of China, Taiwan	国立中興大学 National Chung Hsing University	* 平17 8 24 *Aug 24 2005
タイ王国 Kingdom of Thailand	アジア工科大学 Asian Institute of Technology	平20 4 21 Apr 21 2008

\* 基本的事項に関する覚書  
\* MOU for basic items

部 局 等 Division	電話番号 Telephone	所在地 Address
事務局 Administration Bureau	0952 - 28 - 8113	〒840 8502佐賀市本庄町 1 1 Honjo-machi, Saga City, Saga 840-8502, Japan
アドミッションセンター Admission Center	0952 - 28 - 8178	〒840 8502佐賀市本庄町 1 1 Honjo-machi, Saga City, Saga 840-8502, Japan
キャリアセンター Career Center	0952 - 28 - 8497	〒840 8502佐賀市本庄町 1 1 Honjo-machi, Saga City, Saga 840-8502, Japan
文化教育学部 Faculty of Culture and Education	0952 - 28 - 8213	〒840 8502佐賀市本庄町 1 1 Honjo-machi, Saga City, Saga 840-8502, Japan
附属小学校 Attached Elementary School	0952 - 26 - 1005	〒840 0041佐賀市城内 2丁目17 3 17-3, 2-chome, Jonai, Saga City, Saga 840-0041, Japan
附属中学校 Attached Junior High School	0952 - 26 - 1001	〒840 0041佐賀市城内 1丁目14 4 14-4, 1-chome, Jonai, Saga City, Saga 840-0041, Japan
附属特別支援学校 Attached School for Children with Special Needs	0952 - 29 - 9676	〒840 0026佐賀市本庄町正里46 2 46-2, Shori, Honjo-machi, Saga City, Saga 840-0026, Japan
附属幼稚園 Attached Kindergarten	0952 - 24 - 2745	〒840 0054佐賀市水ヶ江 1丁目4 45 4-5, 1-chome, Mizugae, Saga City, Saga 840-0054, Japan
経済学部 Faculty of Economics	0952 - 28 - 8413	〒840 8502佐賀市本庄町 1 1 Honjo-machi, Saga City, Saga 840-8502, Japan
医学部 Faculty of Medicine	0952 - 31 - 6511	〒849 8501佐賀市鍋島 5丁目 1 1 1-1, 5-chome, Nabeshima, Saga City, Saga 849-8501, Japan
医学部附属病院 University Hospital	0952 - 31 - 6511	〒849 8501佐賀市鍋島 5丁目 1 1 1-1, 5-chome, Nabeshima, Saga City, Saga 849-8501, Japan
理工学部 Faculty of Science and Engineering	0952 - 28 - 8513	〒840 8502佐賀市本庄町 1 1 Honjo-machi, Saga City, Saga 840-8502, Japan
農学部 Faculty of Agriculture	0952 - 28 - 8713	〒840 8502佐賀市本庄町 1 1 Honjo-machi, Saga City, Saga 840-8502, Japan
附属資源循環フィールド科学教育研究センター Field Science Center	0952 - 98 - 2245	〒849 0903佐賀市久保原町下和泉1841 1841 Shimo-Izumi, Kuboizumi-cho, Saga City, Saga 849-0903, Japan
附属図書館 University Library	0952 - 28 - 8902	〒840 8502佐賀市本庄町 1 1 Honjo-machi, Saga City, Saga 840-8502, Japan
教養教育運営機構 Organization for General Education	0952 - 28 - 8815	〒840 8502佐賀市本庄町 1 1 Honjo-machi, Saga City, Saga 840-8502, Japan
保健管理センター（本庄キャンパス） Health Care Center (Honjo Campus)	0952 - 28 - 8181	〒840 8502佐賀市本庄町 1 1 Honjo-machi, Saga City, Saga 840-8502, Japan
保健管理センター（鍋島キャンパス） Health Care Center (Nabeshima Campus)	0952 - 34 - 3215	〒849 8501佐賀市鍋島 5丁目 1 1 1-1, 5-chome, Nabeshima, Saga City, Saga 849-8501, Japan
海洋エネルギー研究センター Institute of Ocean Energy	0952 - 28 - 8624	〒840 8502佐賀市本庄町 1 1 Honjo-machi, Saga City, Saga 840-8502, Japan
海洋エネルギー研究センター伊万里サテライト Institute of Ocean Energy Imari Satellite	0955 - 20 - 2190	〒848 4256伊万里市山代町久原字平尾 1 48 1-48 Kubara-aza, Hirao, Yamashiro-machi, Imari City, Saga 848-4256, Japan
産学官連携推進運営機構 Agency of Liaison and Innovation in Saga	0952 - 28 - 8965	〒840 8502佐賀市本庄町 1 1 Honjo-machi, Saga City, Saga 840-8502, Japan
総合分析実験センター（本庄キャンパス） Analytical Research Center for Experimental Sciences (Honjo Campus)	0952 - 28 - 8898	〒840 8502佐賀市本庄町 1 1 Honjo-machi, Saga City, Saga 840-8502, Japan
生物資源開発部門 Division of Biological Resources and Development	0952 - 28 - 8552	
機器分析部門 Division of Instrumental Analysis	0952 - 28 - 8785	
放射性同位元素利用部門 Division of Radioactive Compound Utility		
総合分析実験センター（鍋島キャンパス） Analytical Research Center for Experimental Sciences (Nabeshima Campus)	0952 - 34 - 2431	〒849 8501佐賀市鍋島 5丁目 1 1 1-1, 5-chome, Nabeshima, Saga City, Saga 849-8501, Japan
生物資源開発部門 Division of Biological Resources and Development	0952 - 34 - 2404	
機器分析部門 Division of Instrumental Analysis	0952 - 34 - 2421	
放射性同位元素利用部門 Division of Radioactive Compound Utility		
総合情報基盤センターメインセンター（本庄キャンパス） Computer and Network Center (Honjo Campus)	0952 - 28 - 8592	〒840 8502佐賀市本庄町 1 1 Honjo-machi, Saga City, Saga 840-8502, Japan
総合情報基盤センター医学サブセンター（鍋島キャンパス） Computer and Network Center (Nabeshima Campus)	0952 - 34 - 2154	〒849 8501佐賀市鍋島 5丁目 1 1 1-1, 5-chome, Nabeshima, Saga City, Saga 849-8501, Japan
留学生センター International Student Center	0952 - 28 - 8168	〒840 8502佐賀市本庄町 1 1 Honjo-machi, Saga City, Saga 840-8502, Japan
低平地研究センター Institute of Lowland Technology	0952 - 28 - 8582	〒840 8502佐賀市本庄町 1 1 Honjo-machi, Saga City, Saga 840-8502, Japan
海浜台地生物環境研究センター Coastal Bioenvironment Center	0955 - 77 - 4484	〒847 0021唐津市松南町152 1 152-1 Shonan-machi, Karatsu City, Saga 847-0021, Japan
シンクロトロン光応用研究センター Synchrotron Light Application Center	0952 - 28 - 8854	〒840 8502佐賀市本庄町 1 1 Honjo-machi, Saga City, Saga 840-8502, Japan
高等教育開発センター Center for Research and Development of Higher Education	0952 - 28 - 8990	〒840 8502佐賀市本庄町 1 1 Honjo-machi, Saga City, Saga 840-8502, Japan
地域学歴史文化研究センター Center for Regional Culture and History	0952 - 28 - 8378	〒840 8502佐賀市本庄町 1 1 Honjo-machi, Saga City, Saga 840-8502, Japan
有明海総合研究プロジェクト Ariake Sea Research Project	0952 - 28 - 8846	〒840 8502佐賀市本庄町 1 1 Honjo-machi, Saga City, Saga 840-8502, Japan

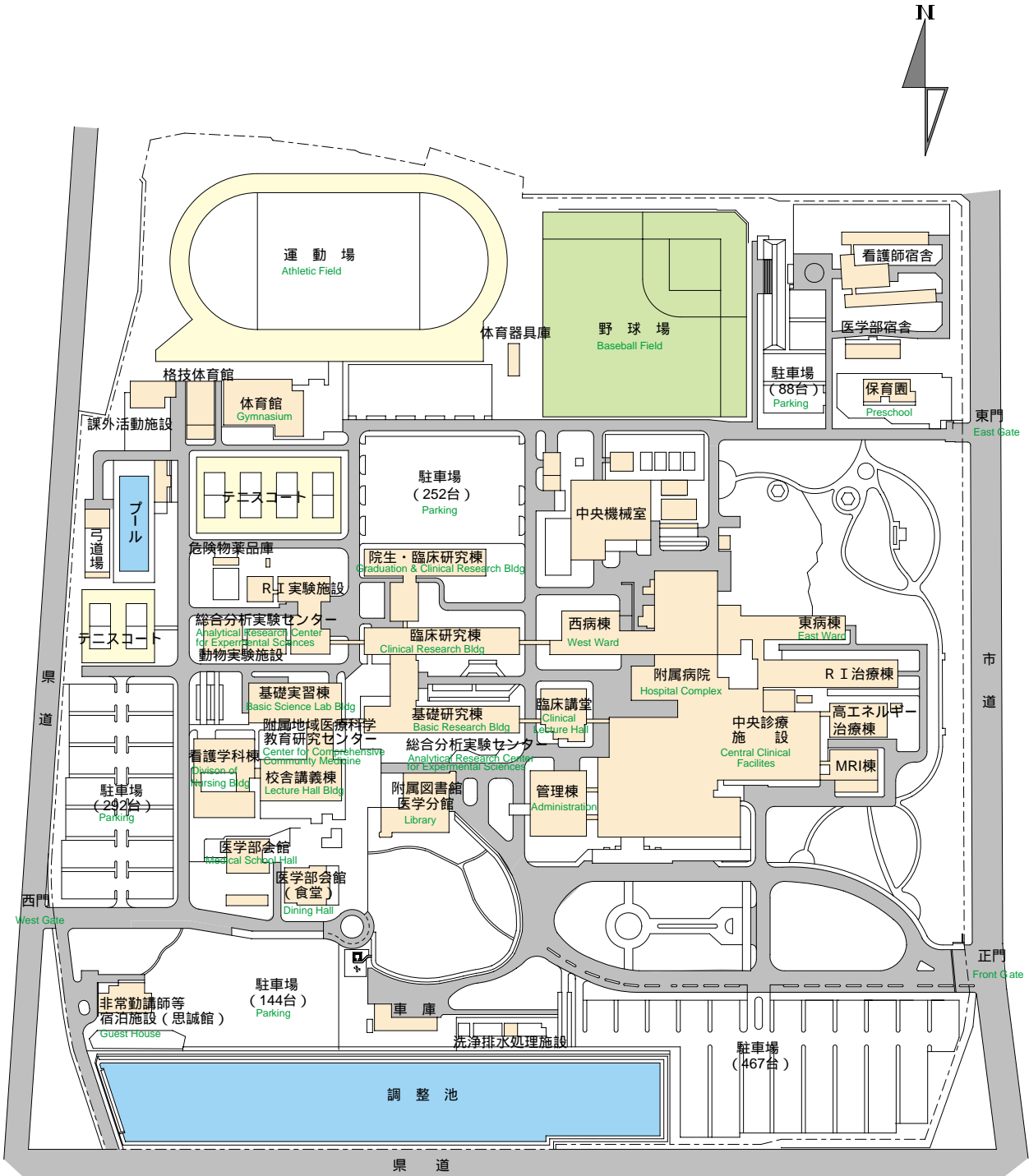
本庄地区配置図

Honjo Campus



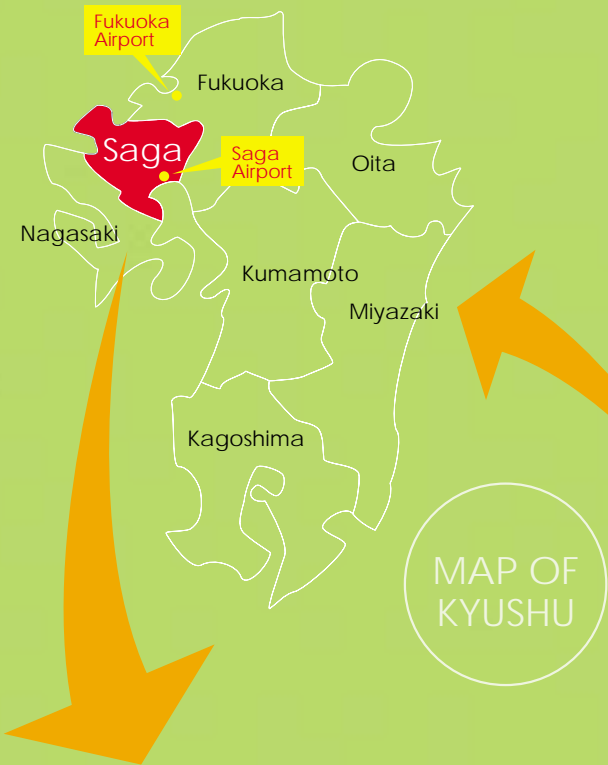
# 鍋島地区配置図

Nabeshima Campus





# Access to Saga University



## Access to Saga

by air  
 1 3/4-hour flight from Tokyo to Saga.  
 1 3/4-hour flight from Tokyo to Fukuoka.  
 1-hour flight from Osaka to Saga.  
 by rail  
 7-hour ride from Tokyo to Saga with transfer at Fukuoka.  
 5-hour ride from Osaka to Saga with transfer at Fukuoka.  
 40-minute ride from Fukuoka to Saga.



海浜台地生物環境研究センター

海洋エネルギー研究センター

附属資源環境フィールド科学教育研究センター

シンクロトロン光応用研究センター (鳥栖支所)

**サテライト**

- ① まちづくりサテライト (佐賀市)
- ② 藤野棚田 (唐津市相知町)
- ③ はちがめサテライト教室 (伊万里市)
- ④ 干潟環境教育サテライト「むつごろう館」 (鹿島市)
- ⑤ 産学官連携サテライト (佐賀市)

### 佐賀駅から佐賀大学までのアクセス

本庄キャンパスへ

- (1) 佐賀駅バスセンターからバスで約20分
  - ・市営バス、相応行(11番)又は東与賀行(12番)で「佐大前」下車
  - ・市営バス、佐大前行(63番)で「佐大前」下車

- (2) 佐賀駅からタクシーで約15分

鍋島キャンパスへ

- (1) 佐賀駅バスセンターからバスで約25分
  - ・市営バス、佐大医学部前行(50番、51番)で「佐大医学部」下車
- (2) 佐賀駅からタクシーで約15分

### Access from JR Saga Station to Saga University

To Honjo Campus

- (1) Buses (about 20 minutes)
  - ・Take bus No.11, No.12, or No.63 and get off at 'Saga Daigaku Mae'.

- (2) Taxis (about 15 Minutes)

To Nabeshima Campus

- (1) Buses (about 25 minutes)
  - ・Take bus No.50 or No.51, and get off 'Sagai Igakubu'
- (2) Taxis (about 15 Minutes)

### 佐賀空港から佐賀大学までのアクセス

本庄キャンパスへ タクシーで約25分

鍋島キャンパスへ タクシーで約40分

### Access from Saga Airport to Saga University

To Honjo Campus Taxis (about 25 Minutes)

To Nabeshima Campus Taxis (about 40 Minutes)

### 福岡空港から佐賀駅までのアクセス

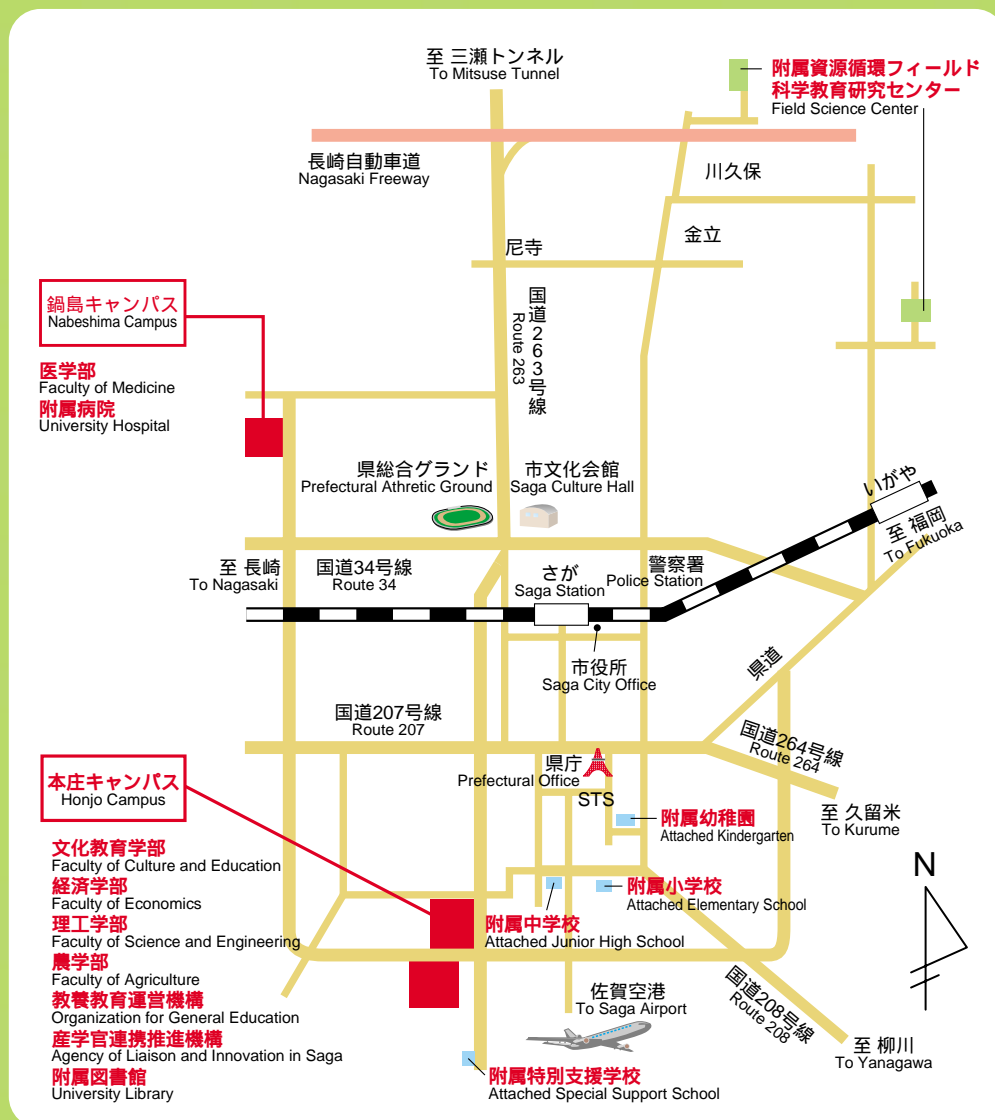
- (1) 福岡空港からバスで約70分

- (2) 福岡空港から地下鉄で JR 博多駅へ。JR 博多駅から電車で約40分

### Access from Fukuoka Airport to JR Saga Station

- (1) Buses (about 70 minutes)

- (2) Subways to JR Hakata Station from the Fukuoka Airport, taking JR trains from JR Hakata Station (about 40 Minutes)



本庄キャンパスから鍋島キャンパスまで6.5km  
 本庄キャンパスから佐賀駅まで4.0km  
 鍋島キャンパスから佐賀駅まで5.0km

To Nabeshima Campus from Honjo Campus (about 6.5km)  
 To JR Saga Station from Honjo Campus (about 4.0km)  
 To JR Saga Station from Nabeshima Campus (about 5.0km)



国立大学法人  
**佐賀大学**  
発行 平成21年10月

**佐賀大学公式ホームページ**  
Saga University Official Homepage  
<http://www.saga-u.ac.jp>



この冊子は大豆油インキと再生紙を使用しています。