

平成24年度 個人評価の集計・分析

文化教育学部評価委員会

2014年2月

目 次		ページ
1 個人評価の実施状況		
(1) 実施率等	-----	2
(2) 実施概要	-----	2
2 評価領域別の集計及び分析		
(1) 教育の領域	-----	4
(2) 研究の領域	-----	8
(3) 国際・社会貢献の領域	-----	12
(4) 組織運営の領域	-----	17
* 学部評価委員名簿	-----	21

1 平成 24 年度個人評価の実施状況

（1）実施率等

平成 24 年度個人評価では、対象となる教員 110 人中 103 人が活動実績の報告を行った。

表 1-1 平成 24 年度個人評価実施率

講座等	対象教員数	未提出者数	実施率
教育学・教育心理学講座	9	0	100%
教科教育講座	16	0	100%
理数教育講座	8	2	75%
音楽教育講座	5	0	100%
日本・アジア文化講座	16	4	75%
欧米文化講座	21	3	86%
地域・生活文化講座	9	0	100%
環境基礎講座	7	0	100%
健康スポーツ科学講座	7	0	100%
美術・工芸講座	8	0	100%
教育実践総合センター	7	1	86%
合 計	113	10	91%

（2）実施概要

平成 24 年度の個人評価様式は平成 20 年度に改訂したものをを用いた。平成 25 年 3 月 12 日付けで、各教員に「平成 24 年度 活動実績報告書」と題した提出依頼メールを送付した。その後、各講座の評価委員によって回収と集計が行われた。依頼文の内容は下記のとおりである。

平成 25 年 3 月 12 日

文化教育学部教員 各位

文化教育学部長 福本敏雄

平成 23 年度 個人評価活動実績報告について(依頼)

平成 24 年度個人評価活動実績報告書(別紙様式 2 及び 3)を添付しますので、下記のとおり提出の方、よろしくお願い致します。

記

1 提出様式(添付様式)

平成 24 年度の活動実績報告書(別紙様式 2 及び 3)

2 提出先

平成 25 年度の各講座等の評価委員

3 提出期間

平成 24 年 4 月 1 日(月)～26 日(金) 17 時まで

2 評価領域別の集計及び分析

（1）教育の領域 学部全体の分析

① 講義の担当時間数について

提出された教員 103 名（平成 16 年度 107 名、平成 17 年度 108 名、平成 18 年度 115 名、平成 19 年度 115 名、平成 20 年度 116 名、平成 21 年度 113 名、平成 22 年度 113 名、平成 23 年度 108 名）の活動実績報告書を見ると、平成 24 年度に文化教育学部で開講された専任教員の学部担当時間総数は 25,314 時間で、32 時間（平成 22 年度より 15+1 コマ）を 1 コマとして換算すると担当件数は約 791 コマで、単純に平均して 1 人当たり約 7.7 コマの担当となる。前年度の同様の学部担当時間総数は 26,820.5 時間で、32 時間を 1 コマとして 838 コマ、一人当たり平均は 7.8 コマで、昨年と比べて微減となっている。

ここ近年の担当授業コマ数の推移は図 2-1 のようになり、全体のコマ数と一人当たりのコマ数はほぼ一定している。

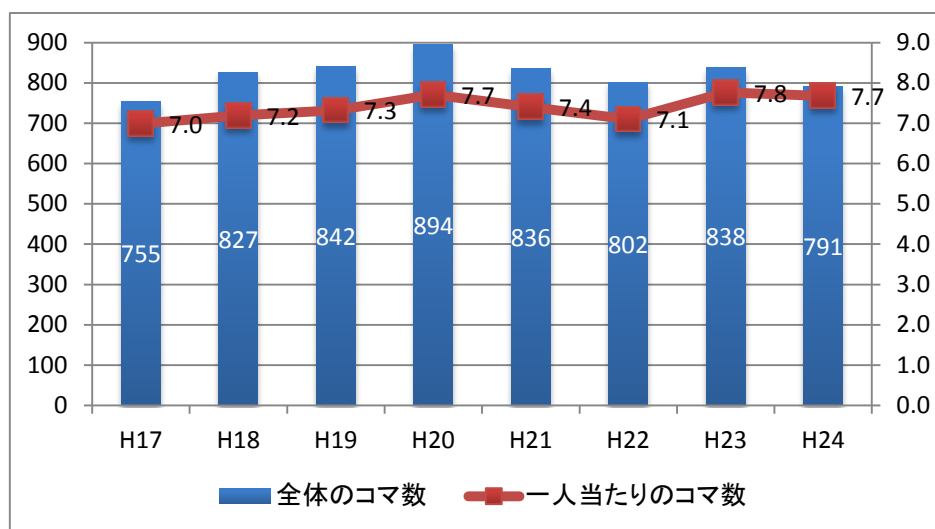


図 2-1 学部担当授業コマ数の推移

教養教育の担当時間数についてみると、平成 24 年度は 4,561.5 時間で、平成 23 年度の 4,784 時間、平成 22 年度の 5,056 時間よりも減少している。一人当たり約 1.4 コマの担当である。

教養教育、学部、大学院を合わせた担当時間数も平成 24 年度は 38,507.5 時間であり、平成 23 年度の 40,202 時間よりもわずかに減少している。

教員一人当たりの担当コマ数の推移は、定年教員の不補充や非常勤教員の削減が背景にあると思われるが、その他にも学部・大学院における教育実習を始めとするカリキュラム改革なども一因である。教育活動のみならず研究活動や地域貢献、組織運営その他多方面

において実質的かつ発展的な実績を要求されている教員の昨近の現状を考えると、授業時間数の負担にはほぼ変化がないため、学部全体としての様々な実績のより良い方向への発展に対しては、悪影響を及ぼしかねない状態が続いている。

表 2-1 講座別の担当授業時間

講座	教・心・センター	教科教育	理教教育	音楽教育	日本・アジア	欧米文化	地域・生活・文化	環境基礎	健康・スポーツ	美術・工芸	学部計
教員数	15	16	6	5	12	18	9	7	7	8	103
教養担当時間	422	537.5	205	84	548	1852	131	182	406	194	4561.5
学部担当時間	2780	4934	1326	1530	2605	2874	1960	1960	2235	3110	25314
大学院担当時間	931	1610	458	690	844	1018	870	399	772	1040	8632
講座合計	4311	7081.5	1989	2304	3997	5744	2961	2541	3413	4344	38507.5

② 教育改善の実施について

教育改善の実績（授業評価を参考に授業内容・方法の改善、授業のための教材等の作成、教育内容等に関する研究活動、TA・RAの採用、HPを通じた全ての担当科目のシラバス公開、HPを通じた全ての担当科目の成績評価の方法・基準等の作成、教育関係の研修への参加、リメディアル教育の実施、公開授業の実施、その他の教育改善）についての各項目の件数を全提出教員数で割り、実施率を図示すると以下ようになる。

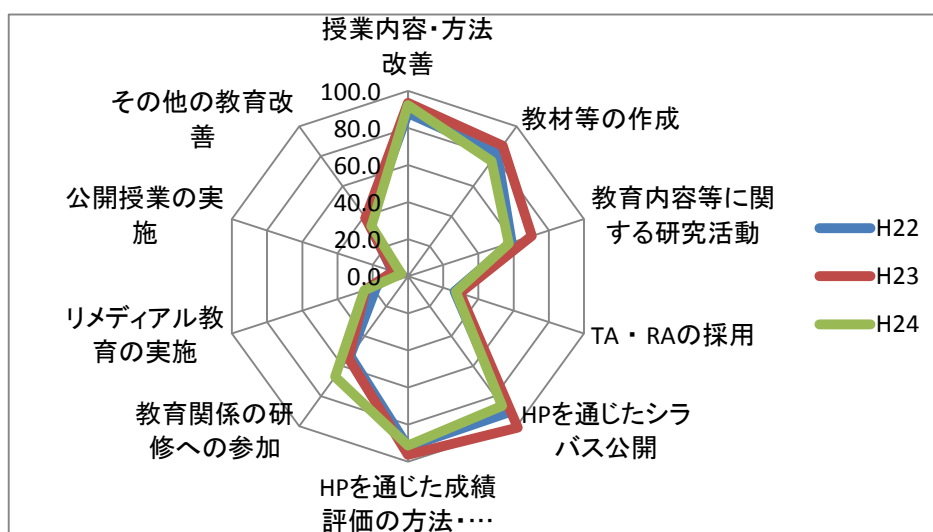


図 2-2 教育改善の実施率(学部全体: %)

実施率の高いものから見ていくと、「授業評価を参考に授業内容・方法の改善」が平成 24 年度は 92.2 %（平成 23 年度は 93.5 %）、「HP を通じた全ての担当科目の成績評価の方法・基準等の作成」が 91.3 %（平成 23 年度は 96.3 %）、「HP を通じた全ての担当科目のシラバス公開」が 86.4 %（平成 23 年度は 100 %）、「授業のための教材等の作成」が 76.7 %（平成 23 年度は 87.0 %）である。前年度と比較して、全体的に少し低下しているが、「教育関係の研修への参加」は昨年度から約 10 %増加している。なお、「HP を通じた全ての担当科目の成績評価の方法・基準等の作成」、「HP を通じた全ての担当科目のシラバス公開」の項目については 100 %の実施が要求される項目であり、本報告書の作成時点（平成 25 年 2 月）では 100 %に達している。

これらは実施の努力により教育の充実につながる項目であり、必要に応じた努力が望まれる。

③ 学生支援の実施について

同様に学生支援の実施についてみると、平成 24 年度にはオフィスアワーの実施：95.1 %（平成 23 年 98.1 %）、学年担任・クラブ顧問：68.4 %（69.4 %）、就職のための特別指導：69.9 %（66.7 %）において積極的な学生支援が行われている。一方で、学生研修の引率：59.2 %（63.9 %）、留学生・社会人・障害者の持続的な生活指導等：36.9 %（23.1 %）、研究生の指導：13.6 %（13.0 %）、学生の海外派遣：11.7 %（13.9 %）、短期プロ等による留学生指導：19.4 %（24.1 %）は消極的である。学生支援に関しては、前年度と大きな差異が認められず、固定化している状況もあるが、就職のための特別指導、留学生・社会人・障害者の持続的な生活指導等、研究生の指導において前年度よりも改善されている。

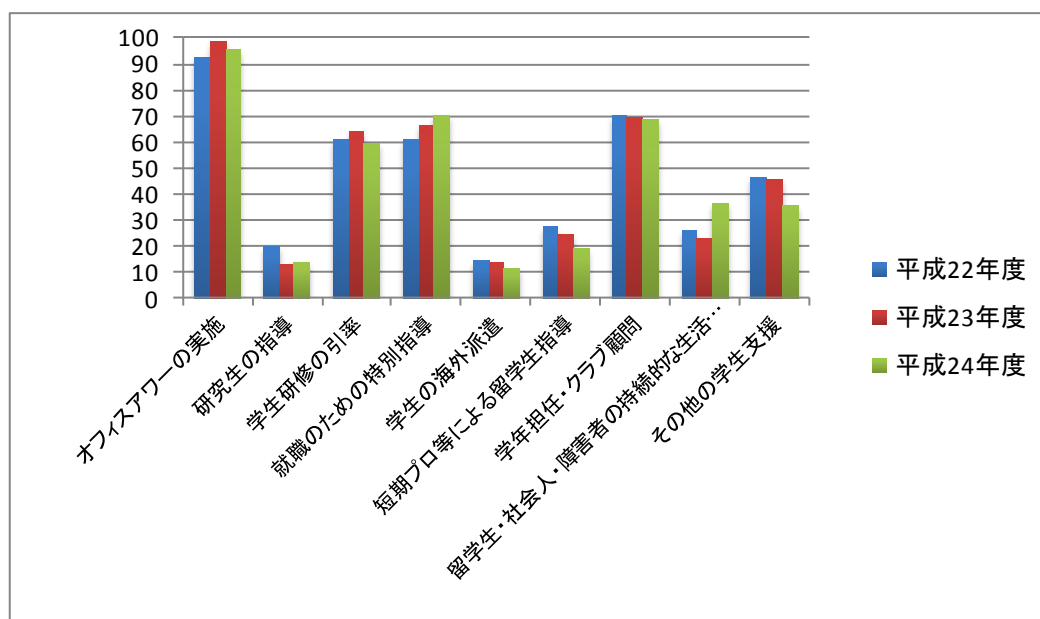


図 2-3 学生支援の実施率(学部全体: %)

④ 研究指導について

学部主査、学部副査、大学院主査、大学院副査の 4 つの分類別に担当件数を示した。平成 24 年度では教員一人当たり 2.3 人の学生に対して研究指導（主査）を実施している。また副査は 1.5 人であり、両者を合わせると約 4 人の担当となる。学生の指導数は前年度と比較して大きな変化はみられなかった。

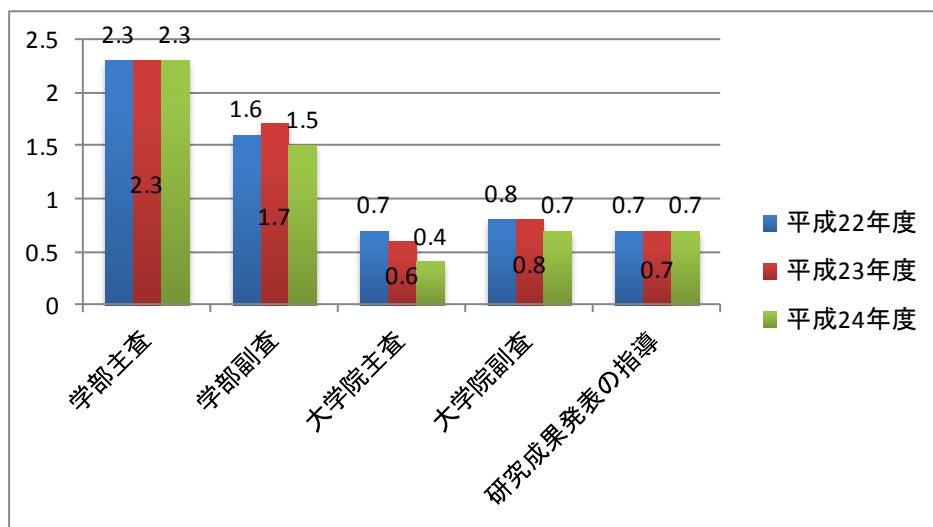


図 2-4 研究指導(学部主査、学部副査、大学院主査、大学院副査)の 1 人当たりの担当人数の推移(主査・副査別:件)

（２） 研究の領域

①各評価項目の集計と対昨年度比較

各評価項目の講座別集計結果を表 2-2 に示した。対象教員総数は 103 名で、各項目別に平成 24 年度の活動実績を見てみたい。

「専門書等の出版」は昨年度の 71 冊から数を減らし 60 冊であった。うち単著（編）は 9 冊で昨年よりは増加したが、平成 21 年度の 20 冊には及んでいない。講座単位でみると、欧米文化講座の 13 冊（単著：2、共著：11）が最大で、日本アジア文化講座の 12 冊が続いている。

「国内外学術活動」については、「その他の芸術・演奏・競技活動」が 46 件へと昨年度（53 件）と比べて減少している。音楽教育講座が 20 件、美術・工芸講座が 25 件を記録している。また美術・工芸講座は「国際・全国規模の芸術・演奏・競技活動」においても 13 件の活動があり、その他の芸術活動等の 25 件とあわせて積極的な研究活動を行っていることが窺える。

「学術雑誌への記載」においては、「審査制・依頼論文」で昨年度の 51 件から今年度は 39 件へ減少、「無審査制」においては、73 件と変化がなかった。前者においては、音楽教育講座と美術・工芸講座を除く講座・センターにおいて論文作成活動がなされ、健康・スポーツ講座の 23 件が最大であった。

「国内外学術講演」に関する平成 23 年度の活動件数は前年度を下回っている。「国外」では 16 から 9 件、「国内」は 42 件から 29 件へ減少した。

「専門分野の学術活動」は 42 件で、昨年度と変わらない。欧米文化講座（13 件）、日本アジア文化講座（9 件）が報告され、活発な活動がなされていると評価できる。

「学会賞等」も学部全体で 4 件が報告されている。美術・工芸講座の 4 件であった。

「学会の開催」の件数は、34 件から 15 件へと減少した。最多は健康・スポーツ講座の 6 件であった。

「学会発表等」の件数は、「研究発表」で 129 件から 116 件へ、「座長等」で 23 件から 20 件へと推移し、全体で 152 件から 136 件へと大幅に減少している。前者では、教科教育の 31 件が最大で、健康スポーツ科学講座の 25 件、地域・生活文化講座の 19 件がそれに続いている。これら講座は前年度と同様に活発な学会発表等を行っており、この分野での活発な活動をみてとれる。

「学会役員等」は前年度の 112 件から 95 件へ減少。「学会出席」は前年度の 244 回から今年度は 212 回へと減少した。学部全体として教員一人当たり 2 回を上回る。

「外部資金申請」は、「科研費を含む学外からの教育研究資金獲得状況の報告」であるが、ある意味この項目が平成 24 年度の個人評価項目のなかで最も注目されるべきものかもしれない。言うまでもなく、平成 22 年度に実施された第一期中期目標期間中の評価を受けて、科学研究費申請数増加に関する改善が本学部にも求められているからである。結果は、採択数が、研究責任者及び共同責任者を合わせて、昨年度は 63 件から 78 件へ増加したが、

平成 24 年度は 73 件にとどまった。また、不採択が、昨年度は 54 件であったが、平成 24 年度は 44 件と減少した。科学研究費補助金の申請に関しては、すべての組織で申請がなされている。外部資金の重要性が認知されてきたといえるが、他学部と比べるとその申請数、金額とも低いといわれており、さらなる改善が必要である。「国内外共同研究」の件数は、国内：49 件、国外：17 件となり、昨年度（43 件、13 件）に比べると増加した。日本アジア文化講座で 15 件の報告があった。「特許等」は 1 件だった。

表 2-2 学術・研究実績の講座別集計

区 分		総数	教育・心理 センター	教科教育	理数	音楽	日ア	欧米	地域生活	環境基礎	健康スポ	美術工芸
提出者		103	15	16	6	5	12	18	9	7	7	8
専門書等の出版	単著（編）	9	2	1	0	1	2	2	0	1	0	0
	共著（編）	51	6	9	0	0	10	11	7	1	2	5
国内外学術活動	国際・全国規模の芸術・演奏・競技活動（件）	24	0	3	0	3	1	2	0	0	2	13
	その他の芸術・演奏・競技活動（件）	46	0	1	0	20	0	0	0	0	0	25
学術雑誌への記載	審査制・依頼論文（件）	39	0	1	0	20	0	0	0	0	0	25
	無審査制（件）	73	2	5	7	0	2	1	6	4	12	0
国内外学術講演	国外（回）	9	12	25	0	1	8	4	4	1	18	0
	国内（回）	29	0	0	1	0	2	1	2	0	3	0
専門分野の学術活動（件）		42	3	7	3	5	0	6	3	0	0	4
学会賞等（件）		4	0	3	6	0	1	9	13	1	1	3
学会の開催（件）		15	4	0	0	0	0	0	0	0	0	0
学会発表等	研究発表（件）	116	2	1	1	0	2	2	0	0	6	1
	座長等（件）	20	10	31	8	1	6	9	19	6	25	1
学会役員等（件）		95	26	2	7	0	0	2	0	4	3	2
学会出席（回）		212	35	18	15	7	5	8	15	10	2	14
外部資金（科学研究費を含む）申請	採択（研究責任者）（件）	41	30	30	11	4	43	34	22	6	25	7
	採択（共同責任者）（件）	32	6	9	3	0	5	7	3	1	4	3
	不採択	44	5	3	0	0	7	1	4	1	2	9
国内外共同研究	国外（件）	17	3	5	3	3	3	7	7	4	5	4
	国内（件）	49	1	5	1	0	5	1	0	1	3	0
特許等		1	0	3	14	2	1	15	7	3	1	3
その他（件）		29	5	0	0	1	0	0	0	0	0	0

②研究の領域における教員の活動評価の推移

評価項目における件数の多寡が必ずしも各講座・センターに対する評価の優劣に直結するわけではない。その背景として、

- (1) 講座・センターの構成員数の相違（最少で 5 名（音楽教育講座）、最多で 21 名（欧米文化講座））
- (2) 各講座・センターに関わる専門分野の多様性と、それに伴う研究業績の発表形態や評価基準の相違

がある。しかし、講座毎に分析・蓄積されてきた本学部の集計データは、少なくとも講座・センター単位の活動水準を示す一つである。その意味で、各講座・センターの構成員は、過去の数値の変化に一応留意しておく必要があると思われる。以下、いくつかの評価項目に関して近年の推移を確認したい。

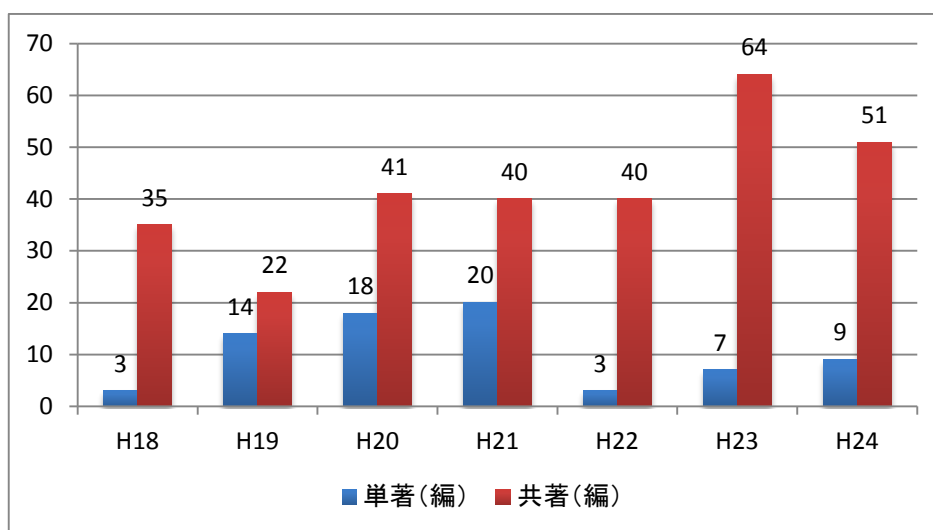


図 2-5 研究領域の成果の推移(専門書の出版)

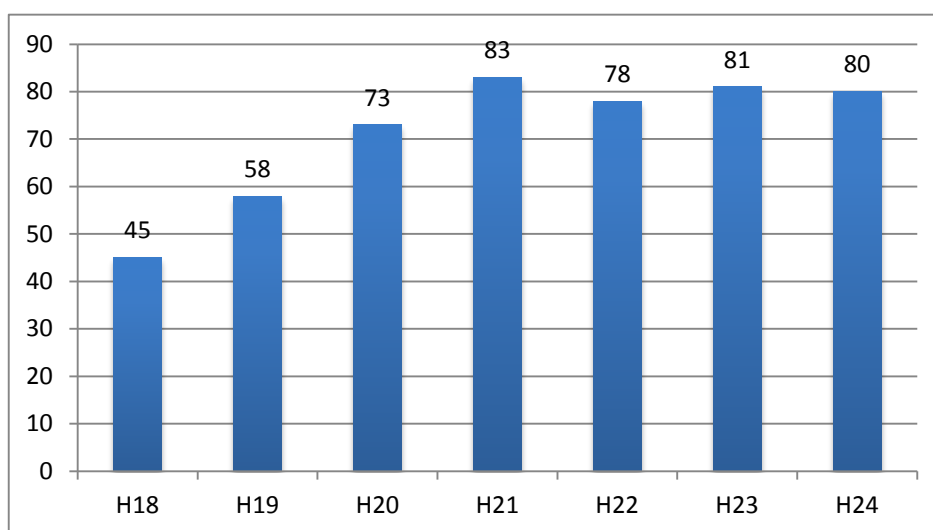


図 2-6 研究領域の成果の推移(芸術活動・演奏活動・競技活動)

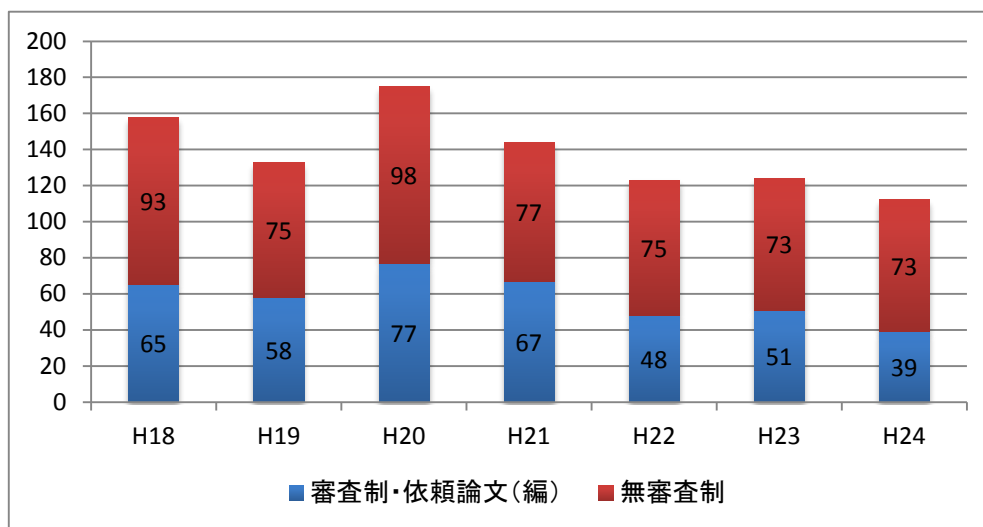


図 2-7 研究領域の成果の推移(学術雑誌への記載:編)

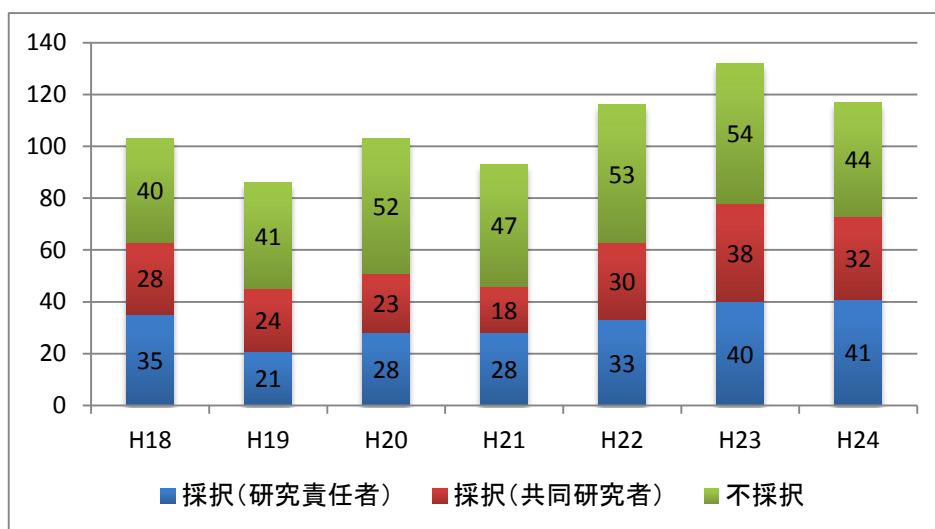


図 2-8 研究領域の成果の推移(外部資金(科学研究費を含む)申請件数)

（３） 国際・社会貢献の領域

①国際貢献の実績：

国際貢献活動の報告項目は、国際交流、国際学会、交流協定、国際協力、共同研究、英語版の HP、その他の 7 つである。各評価項目の詳細は以下のとおりである。

- （１）国際交流：学内外で行われる国際学術交流事業・国際共同事業への貢献および運営、参加
- （２）国際学会：国際学会、国際会議、国際シンポジウム、国際交流会などへの貢献、運営、参加
- （３）交流協定：外国の諸地域・諸機関などの文化交流・交流協定への尽力
- （４）国際協力：JICA、JETRO 等の制度組織の利用を含めた海外支援・国際協力を実施
- （５）共同研究等：外国人研究者の受け入れ、留学生の派遣
- （６）HP：講座や個人のホームページの開設（外国語版を含む）

表 2-3 は上記の評価項目に基づいて講座別に集計した実績である。ここでも教育学・教育心理学講座と教育実践総合センターを一つの組織として集計している。

表 2-3 国際貢献の実績(講座別:件)

区分	国際交流		国際学会		交流協定	国際協力	共同研究等	外国語 の HP
	運営	参加	運営	参加				
教・心・センター	0	1	0	0	0	0	0	2
教科教育	2	0	1	1	1	1	0	5
理数教育	0	0	0	2	0	0	0	4
音楽教育	3	0	0	0	0	0	0	5
日・ア	3	1	2	29	2	0	1	0
欧米	4	0	0	3	2	4	0	7
地域・生活	2	0	1	4	2	0	2	6
環境基礎	1	1	0	0	0	0	0	6
健・スポーツ	1	2	2	6	0	0	2	7
美術工芸	0	2	1	1	0	0	0	8
合計	16	7	7	46	7	5	5	50

まず学内外で行われる国際学術交流事業・国際共同事業への貢献活動、すなわち国際交流活動である。平成 24 年度においては、運営が 16 件、参加が 7 件の報告があった。ここ近年の推移は次図のようになっている。昨年度までは横ばい状態にあったが、平成 24 年度は運営、参加数ともに減少した。

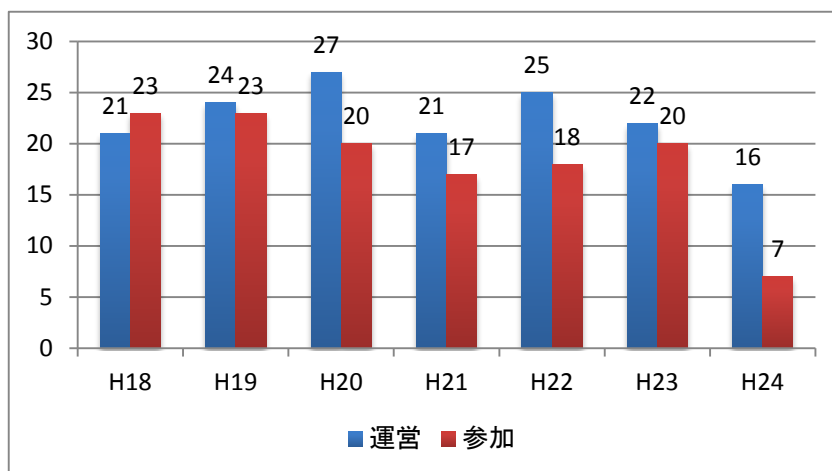


図 2-9 国際交流活動の推移(件)

次に、国際学会等の活動である。国際学会等の活動に関しては運営が微増して 7 件、一方の参加は昨年度から急増し、46 件であった。

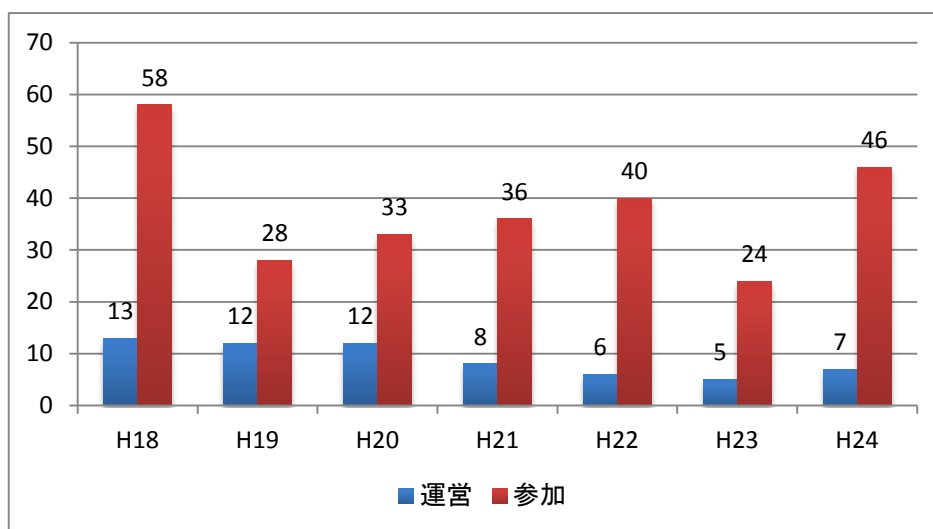


図 2-10 国際学会活動の推移(件)

交流協定等の活動や、国際協力等、共同研究等の活動については大きな変動はみられない。一方、英語でのホームページ作成については、昨年度の 52 件とほとんど変わらず、50 件であった。ただし、学部全体でみれば、必ずしも作成件数は多いとは言えず、引き続き Web ページでの積極的な情報発信への取り組みが必要であると思われる。

②地域貢献の実績：

本学部における地域貢献の活動は、審議委員、組織協力、講習会等、マスコミ、技術移転、社会参加、公開講座、附属施設との共同研究、附属施設での指導・助言その他の 10 項目で活動報告を行っている。各評価項目の具体的内容は以下のとおりである。

- (1) 審議委員：国や地方自治体など行政組織の審議会・委員会での活動
- (2) 組織協力：市町村行政、教育委員会、民間企業など地域諸組織との連携協力
- (3) 講習会等：地域の各種講習会（シンポジウム、資格関連セミナー、講習会、研修会）の講師・運営
- (4) マスコミ：マスコミ・メディアとの連携交流（学識者としての出演・寄稿・助言など）
- (5) 技術移転：地域産業や地域社会への技術・学知の移転を進めて振興支援に協力
- (6) 社会参加：地域でのボランティア活動、社会福祉組織運営への協力など社会参加
- (7) 公開講座：本大学・本学部が行う市民公開講座や社会人再教育などの実施や講師
- (8) 共同研究：附属学校園等附属施設との共同研究（授業研究、教材開発など）や教員の相互交流
- (9) 指導助言：附属学校園等附属施設で行われる校内研修会や研究発表会などにおける指導助言

表 2-4 は講座別の実績を評価項目別に集計したものである。

表 2-4 地域貢献の実績(講座別件数)

区 分	報告者数	審議委員	組織協力	講習会等	マスコミ	技術移転	組織運営 社会参加	個人参加 社会参加	公開講座	共同研究	指導助言
教・心・センター	15	33	13	43	10	0	1	7	3	2	55
教科教育	16	30	15	33	3	0	3	4	3	21	125
理教教育	6	3	1	7	0	0	1	1	0	1	8
音楽教育	5	2	2	12	1	0	1	0	2	0	5
日・ア	12	6	0	10	5	0	0	3	5	0	0
欧米	18	8	2	11	12	0	0	1	13	1	2
地域生活	9	18	1	10	5	0	0	6	5	1	2
環境基礎	7	2	4	14	1	0	0	1	2	0	1
健・スポ	7	17	9	16	3	0	3	4	3	0	5
美術工芸	8	10	21	7	13	1	4	6	3	3	2
合 計	103	129	68	163	53	1	13	33	39	29	205

まず行政組織の審議委員等の活動をみると、平成 24 年度は 129 件の活動が報告された。ここ近年における学部構成員の積極的な活動が認められる。地域社会における積極的かつ強い連携・協力活動が行なわれているといえる。

次に地域諸組織との連携協力活動、すなわち組織協力をみると、昨年度とほぼ同数の 68 件の報告があった。図 2-11 に示すように、近年、増加傾向が生じている。地域の大学としての責務を果たしているといえるのではないだろうか。

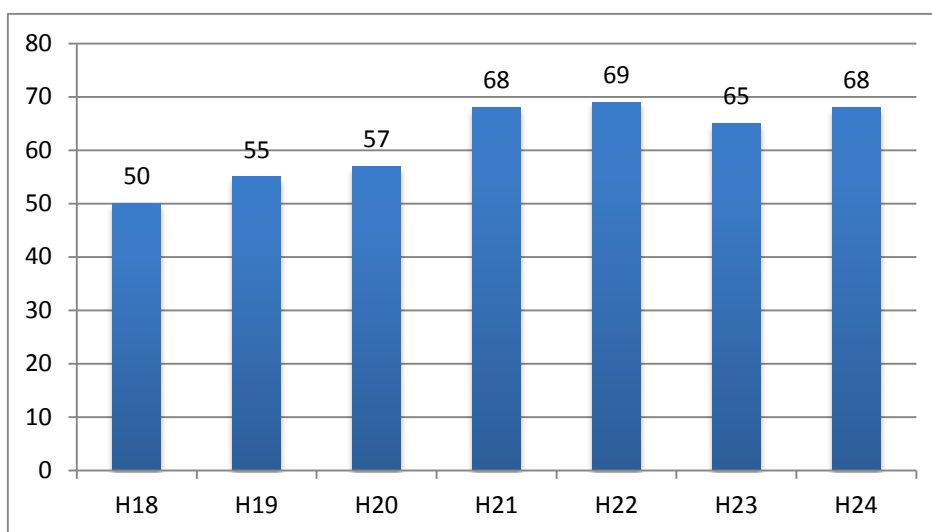


図 2-11 組織協力活動の推移(件数)

地域の各種講習会（シンポジウム、資格関連セミナー、講習会、研修会）の講師及び運営活動については 163 件、マスコミ・メディアとの連携交流を表すマスコミ等の活動については 53 件が報告されており、両方とも横ばい状態である。

地域でのボランティア活動、社会福祉組織運営への協力などを報告する社会参加は組織運営と個人参加をあわせて 46 件であり、昨年度（48 件）と同様の状況である。市民公開講座や社会人再教育などの活動実績を報告する公開講座等の活動（39 件）については、昨年度（48 件）から減少している。

最後に附属学校園での活動実績をみてみたい。共同研究に関しては 29 件であり、昨年度（32 件）とほぼ同じ状況である。この項目の特性から活動件数は教科教育講座に集中していることが課題である。

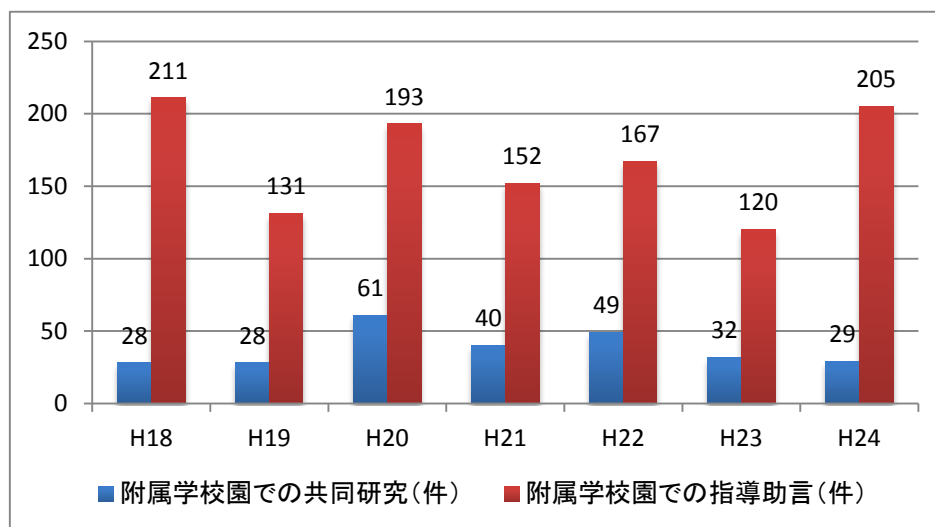


図 2-12 附属学校園での活動の推移

附属学校園での指導・助言が昨年度の 120 件から 205 件へと大幅に増加している。積極的な活動がなされていることが窺える。国際貢献・地域貢献の領域での活動では、附属学校園との取組が活発になっているため、維持していくことが求められよう。一方で、地域の各種講習会（シンポジウム、資格関連セミナー、講習会、研修会）の講師・運営等において、地域に根付いた地道な教育関係の活動が積極的に展開されることは、本学・本学部の使命であり、今後も継続的にこれらの活動が行われることが望まれる。

佐賀大学文化教育学部にとって、国際化の促進、地域との連帯はともに非常に重大な課題である。これらの活動は学部の将来を決定するような重要な活動領域である。各教員がそういう自覚のもとにさらに積極的に活動をすすめる必要があると考えられる。

本学部の構成員は、専門が多岐にわたっているため、講座間でかなりのばらつきがみられる。しかし、逆にいえば、こういった多様性こそが本学部の強みである。文化教育学部は「文化と教育について総合的かつ融合的に学ぶ学部」を看板としており、各教員が自ら得意領域においてさらに積極的に活動することにより、学部全体として活動が活発化することが求められている。

（４） 組織・運営の領域

組織運営の領域は、「学長特別補佐・評議員・全学委員等の活動（件）」、「教育実践総合センター長・附属学校園長等の活動（件）」、「学部・課程の委員・検討部会等の委員（件）」、「教授会・委員会の出席実績（教授会出席、研究科委員会出席）」、「大学や学部が開催する行事への参加時間数」、「学部の代表として全国・地区の会議・研修への参加（件）」、「教養教育運営機構協議会委員もしくは部会長の活動（件）」、「入試における出題委員・採点委員等（件）」、「その他（件）」の計 10 項目に分け、評価している。ただし、「教育実践総合センター長・附属学校園長等の活動（件）」、「教授会・委員会の出席実績（教授会出席、研究科委員会出席）」、「入試における出題委員・採点委員等（件）」および「その他（件）」等については分析を割愛した。

以下、組織運営の項目別に検討したい。

表 2-5 講座・実践センター別にみた組織運営活動

講座・実践センター名	学長特別補佐・評議員・全学委員等の活動・過半数代表(件)	学校園長等の活動(件)	教育実践総合センター長・附属の委員(件)	学部・課程の委員・検討部会等の委員(件)		教授会・委員会の出席実績(80%以上の場合1を記入)	参加時間数	大学や学部が開催する行事への会議・研修への参加(件)	学部の代表として全国・地区の教養教育運営機構協議会委員もしくは部会長の活動(件)	入試における出題委員・採点委員等(件)	その他(件)	構成員人数(報告者数)
				教授会出席	研究科委員会出席							
教・心センター	12	2	24	11	9	9	11	2	13	13	15	
教科教育	13	3	32	15	15	17	16	2	21	5	16	
理数教育	8	0	8	6	6	23.5	1	0.5	10.5	2	6	
音楽教育	4	0	11	5	5	15.5	4	1	15	4	5	
日・ア	8	0	19	9	9	22	1	3	13	2	12	
欧米文化	11	0	23	15	5	18.5	5.5	8	73	3	18	
地域・生活	8	1	11	8	8	44.5	15	2	7	8	9	
環境基礎	10	0	14	7	7	9	0	1	11	0	7	
健スポ	12	0	12	7	7	38	5	4	10	8	7	
美術・工芸	9	1	18	8	8	27	7	4	60	23	8	
全体	95	7	172	91	79	224	65.5	27.5	233.5	68	103	

① 学長特別補佐・評議員・全学委員等の活動・過半数代表

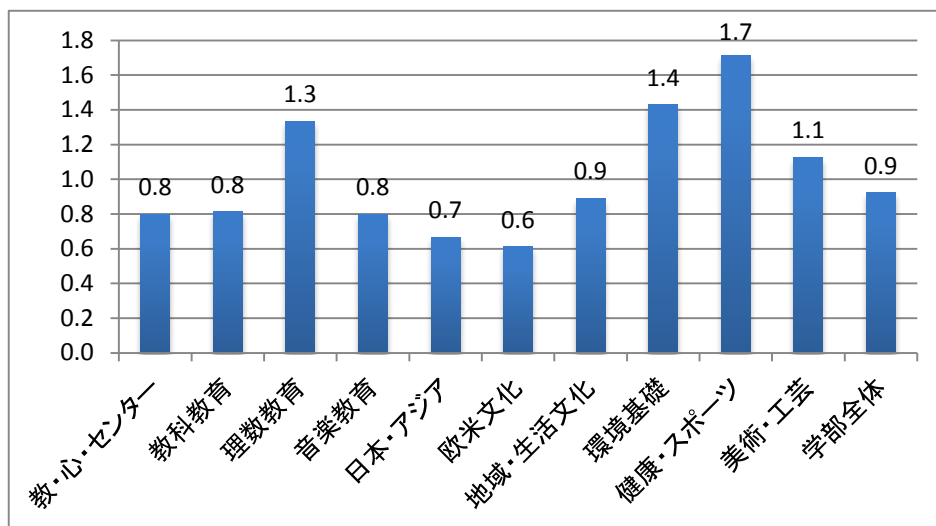


図 2-13 学長特別補佐・評議員・全学委員等の活動・過半数代表の活動(1人当たりの件数)

上記図 2-13 は講座別にみたものである。この項目での活動実績は学部全体で 95 件の報告があり、一人当たり 0.9 件である。昨年度が一人当たり 1.0 件であったことと、1.0 件を越える講座（つまり一人一役以上）の数は昨年の 6 講座から 4 講座へ半減していることから、若干ではあるが個人負担の軽減と講座間の平準化が図れたと読むことができる。最大は健康・スポーツ講座の 1.7 件であり、最小は欧米文化講座の 0.6 件であった。従来から指摘されてきたことであるが、引き続き平準化の必要はまだ残っている。

② 学部・課程の委員・検討部会等の委員

以下に学部・課程の委員・検討部会等の講座別 1 人当たりの件数を示した図（2-14）を示す。これは学部の委員会活動を示す指標である。1 人当たり 1.7 件の委員会活動に従事している。昨年度と同じである。しかし、講座間の差は昨年の 1.0 ポイントに対し 1.1 ポイントと若干ではあるが広がっている。教員数が少ない講座の数値が高い傾向にある。教員数が少ない講座では、教務委員や入試委員など最低限必要な委員会に参加を絞るなど工夫はしてきている。

委員会の統合再編は行ったばかりであるが、更に工夫を凝らして、平準化に向けた努力が必要である。

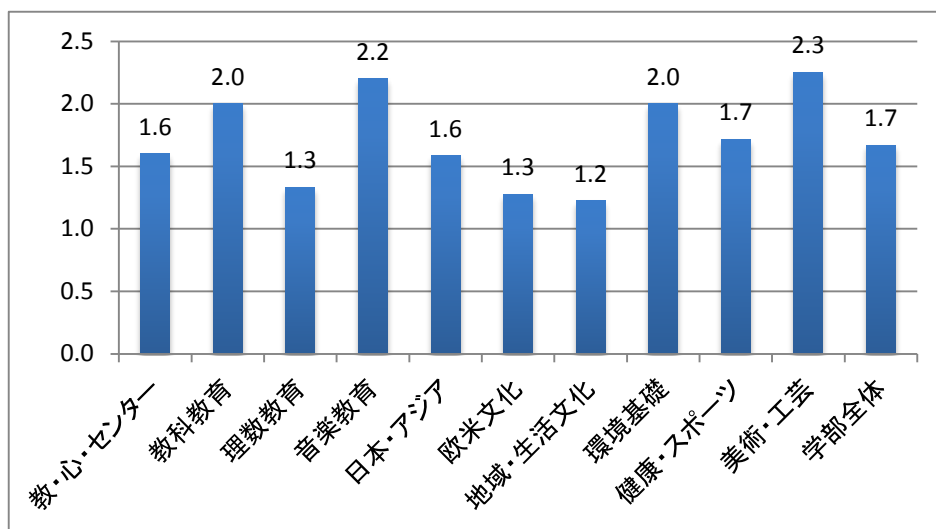


図 2-14 学部・課程の委員・検討部会等の活動(1人当たりの件数)

③ 大学や学部が開催する行事への参加時間数

大学や学部が開催する行事への参加時間数に関しても講座間での差異が存在している。教授会の日程に合わせて人権教育講演会や FD 講演会を企画して、参加者が増えるような工夫がされている。各種講演会への参加がより活発になることが望まれる。

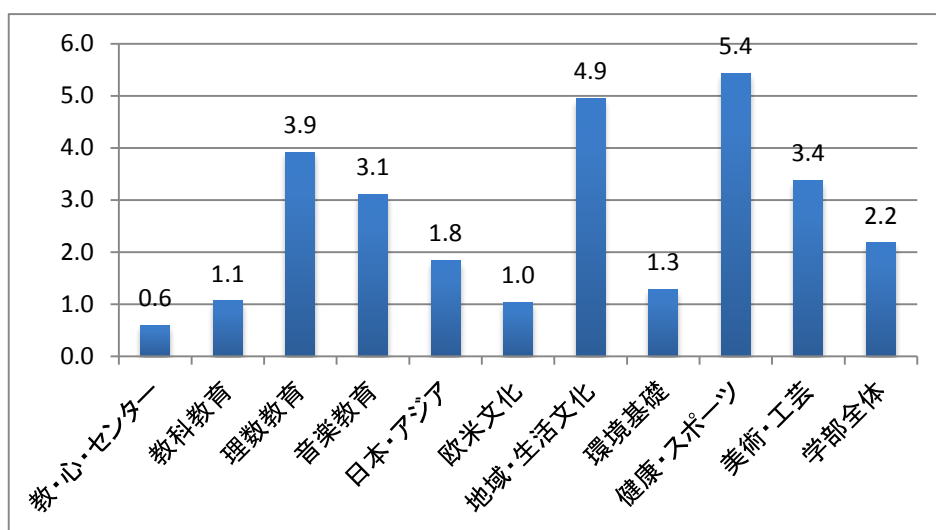


図 2-15 大学や学部が開催する行事への参加時間数(1人当たりの時間数)

上記のように、組織運営の領域については、他の 3 つの領域以上に講座間の差異が浮き彫りにされた。評価項目の妥当性や評価様式の簡略化、評価報告者の個人差といった内容について引き続き検討の余地が残されている。

学部組織運営の評価体制と合わせて、構成員がそれぞれの所属組織に対し、あるいは学部委員会等へどのように関わり、組織運営に協力しているかその中身を引き続き検討していくべきであろう。

学部評価委員会名簿（2014 年 2 月現在）

委 員 長	福本 敏雄（学部長）
副 委 員 長	寺井 直樹（理数教育講座）
委 員	川上 泰彦（教育学・教育心理学講座）
委 員	山田 潤次（教科教育講座）
委 員	古賀 雅子（音楽教育講座）
委 員	鬼嶋 淳（日本・アジア文化講座）
委 員	相野 毅（欧米文化講座）
委 員	藤永 豪（地域・生活文化講座）
委 員	高島 千鶴（環境基礎講座）
委 員	松山 郁夫（健康スポーツ科学講座）
委 員	徳安 和博（美術・工芸講座）