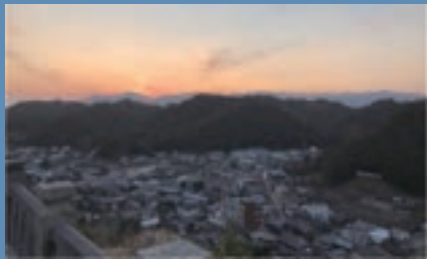


## acupuncture to ARITA

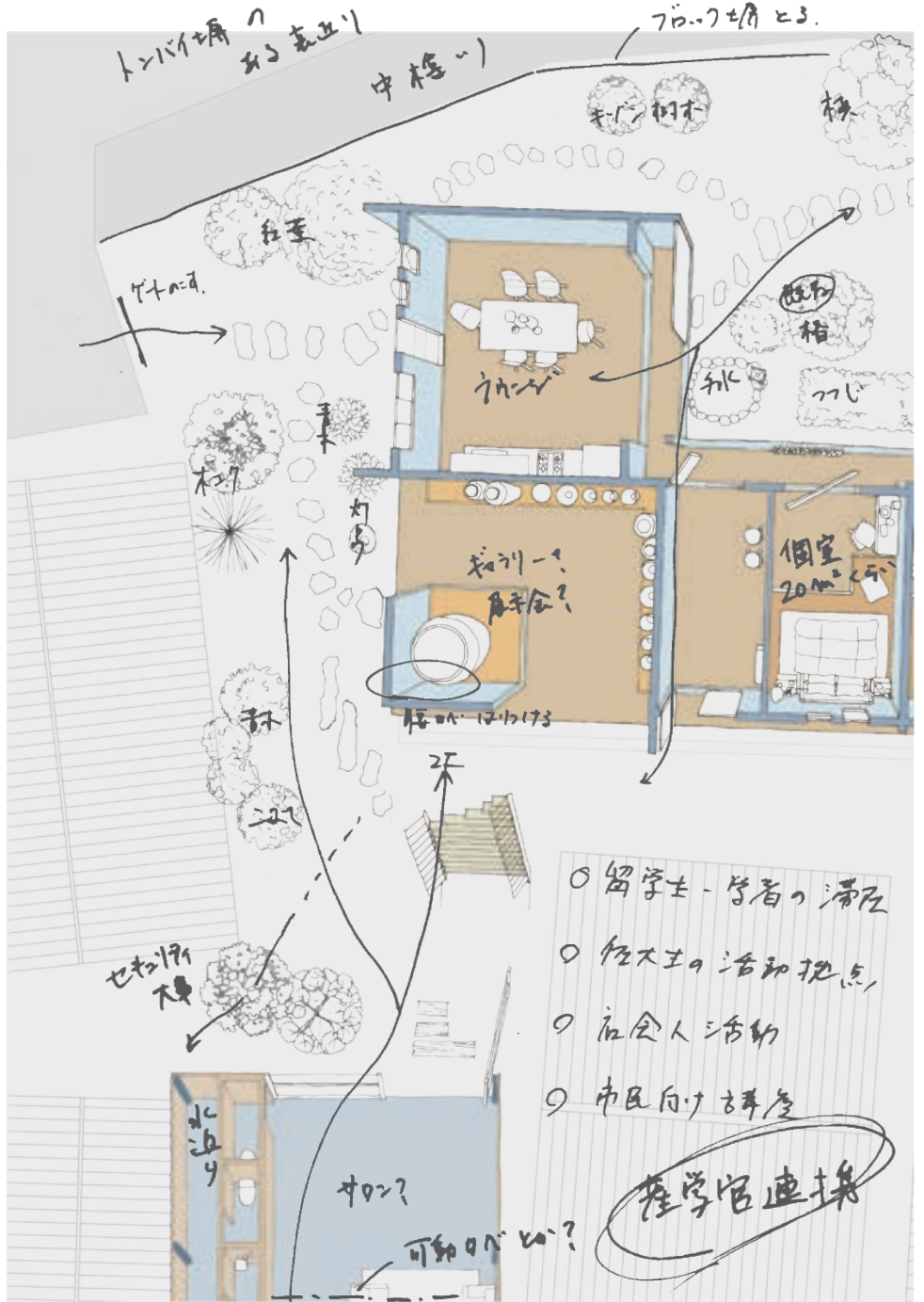
- 有田内山地区での鍼治療 -

本展覧会では、佐賀大学大学院の設計演習で取り組んだ、昭和初期の道路拡幅に伴う曳家・軒切りの影響を受けた明治・昭和初期に建てられた表通りの伝統的な建物の改修提案と、現在の接道条件から抽出した裏通りの空き家・空き地を対象とした改修・新築提案の展示をします。いずれの提案も、各々の敷地内のみで完結せず、鍼治療のように敷地周辺や内山地区全体に波及してほしいという想いを成果展覧会タイトル『acupuncture to ARITA - 有田内山地区での鍼治療』に託しました。

会場では、提案について具体的な図面や 1/50 の大きな模型の展示を行います。町の皆さまにもご覧いただき、ご意見・ご感想をいただく機会としたいと思っていますので、皆さまのご来場をお待ちしております。



陶祖李参平の碑より内山地区を望む



展示2 | 泉山銀英荘の改修検討の設計図

銀英荘にある有田焼の腰壁や四季折々の既存樹木など旧き良き要素を残しつつ、新しいものを導入し、経済的・社会的価値のある設計を目指す。

主催：佐賀大学大学院  
建築環境デザインコース  
修士2年

指導教員：三島伸雄，平瀬有人，  
宮原真美子，後藤隆太郎

問い合わせ先

Email：(宮原研究室 稲葉宛)

21732002@edu.cc.saga-u.ac.jp

日時：2022年5月26日(木)～29日(日)

時間：11:30 - 17:00, 最終日 15:30 まで

場所：ギャラリー手塚 (有田町大樽1丁目2-2)

※本展覧会は、佐賀大学令和3年度特定プロジェクトの支援を受けています。

## 展示1：表通りの伝統的な建物の改修提案

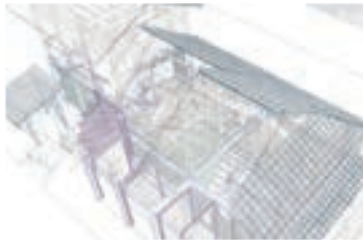
▶▶▶吉村家住宅（明治後期建築，大正期洋館改造，昭和初期軒切り）と西岡玩具店（江戸期建築，明治期移築，大正期増築，昭和初期曳家により合体）の詳細調査と建築設計提案です。

### 吉村家住宅 | カフェ + ゲストハウス



ゲストハウスとカフェを提案するにあたり，構造補強を兼ねたボックスを貫入し，現代的な利活用の中にも古さの価値を感じられるデザインとしました。

### 西岡玩具店 | ギャラリー兼宿泊施設の提案



曳家によって消失した中庭の記憶や昭和初期の造作を残し，伝統的な建物の歴史を感じられるギャラリーを併設した宿泊施設の改修提案をしました。

## 展示2：裏通りの空き家・空き地を対象とした改修・新築提案

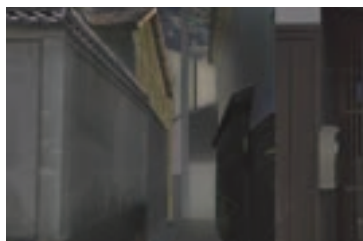
▶▶▶内山地区（中の原，岩谷川内，赤絵，稗古場，幸平，大樽，泉山）を対象に空き家，空き地を調査し，ポテンシャル溢れる5つの場所で改修・新築の設計提案を行いました。

### 中の原 | +α 部屋付き子育て世帯向けの住宅提案



子供たちの遊び場にもなっている川と中開児童遊園に挟まれた敷地を対象に，塾など複数の機能を併設した子育て世代向けの住宅の新築提案を行いました。

### 大樽 | 裏通りに工房付きシェアハウスの提案



裏通りには，内山地区で陶芸作家活動をしたい若者向けに，工房付きシェアハウスを提案し，表通りの空き店舗との連携活用を考えました。

### 上幸平 | 店舗付き住宅の新築提案



表通りに対して間口が狭く高低差のある細長い敷地を対象に，裏通りに来訪者を引き込み新たな境界性の拠点形成につなげる提案をしました。

### 泉山銀英荘 | 産学官連携拠点 + 滞在施設の提案



銀英荘と道路に接道する前面の敷地を一体的に捉え接道条件をクリアし，地区内外の方向けの産学官連携拠点と単身向け中長期滞在施設を提案します。

### 大公孫樹 | コ・ワーキングスペースの改修提案



公孫樹やトンバイ堀といった観光要素を持つ敷地を対象に，誘致したIT企業と地元事業者が出会う展望テラス付きのコ・ワーキングスペースを提案します。

## 地図を用いたワークショップも同時開催！

## 【たらればの ARITA】

ギャラリー1階では，有田内山地区の「〇〇があったら」「〇〇だったら」といった住民の方々の”たられば”を伺い，地図に書き込んでいくワークショップも開催します。「こんな内山地区になったらいいのな」という皆さまの”たられば”を、お聞かせください。

### 活動写真 | 設計演習に取り組む学生の様子

▶▶▶11名の建築系・環境系の大学院生による設計演習



← 昨年の地図を用いたワークショップの様子。佐賀大学生が皆さまの”たられば”を付箋に書き込み地図に貼っていきます