

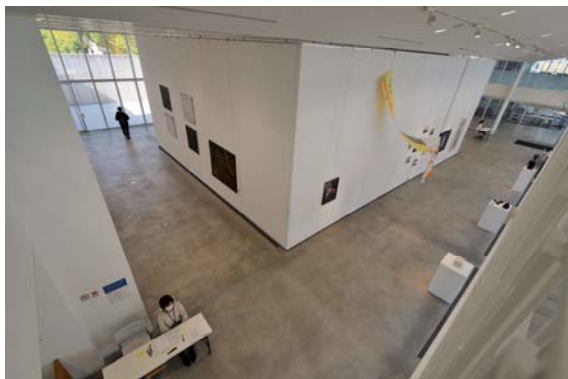
# 美術館



平成25年10月に「旧佐賀大学」と「佐賀医科大学」の統合10周年記念事業として、本庄キャンパスの正門エリアに新たな本学のシンボルとなる美術館を開設、令和5年10月に開館10周年という節目の年を迎えます。これは、教育・研究に有意義に活用できるよう、また、地域・社会貢献の一環として設置されたものです。

美術・工芸に関する作品を展示・収集・保管し、広く地域の方々の観覧に供するとともに、教育及び研究に資することにより、芸術及び文化の振興を図ることを目的としています。

ガラス張り純白の空間は、内と外、人と人がつながり広がり合うことを願う本学の姿勢の象徴です。大型可動壁により多目的に活用できる大展示室をはじめ、特長ある展示スペースを活かした各種展覧会や公開授業、ワークショップなど、様々な企画が可能です。



# 附属図書館



附属図書館本館は、500以上の閲覧席の他グループ学習室、マルチメディアコーナー、多目的学習スペース、閲覧個室、ラーニング・コモンズなどを備え、利用スペースに無線LAN等、ネットワークを利用した学習環境を整備し、学生及び研究者の学習、研究の能率向上を図るよう配慮しています。

医学分館は、座席244席を備え、利用スペースに検索及び学習用のパソコンを配置するとともに、図書等の蔵書構成、配置等について、十分に検討し、医学部の理念である自己学習と自己評価が効率良くできるよう配慮しています。

また、全国的な学術情報ネットワークに参画し、膨大かつ多様な学術情報を提供するとともに、「佐賀大学附属図書館貴重書デジタルアーカイブ」や「佐賀大学機関リポジトリ」を導入し、本学の学術情報の発信機関としての役割を担っています。



本館



医学分館



「佐賀大学附属図書館貴重書デジタルアーカイブ」  
ウェブサイトトップ

「佐賀大学附属図書館貴重書デジタルアーカイブ」では、本館が所蔵する貴重書、「小城鍋島文庫」と「市場直次郎コレクション」について紹介。関連データベース「小城藩日記データベース」へのリンクも設定。

- ・ 佐賀大学附属図書館貴重書デジタルアーカイブ：<https://www.dl.saga-u.ac.jp/>
- ・ 小城藩日記データベース：<https://crch.dl.saga-u.ac.jp/nikki/>

## 「小城鍋島文庫」

小城鍋島藩の藩主の家に、代々伝えられた和漢の古典籍および歴史史料を中心とした、総数約一万点におよぶコレクション。

## 「市場直次郎コレクション」

故市場直次郎氏が蒐集した、江戸時代後半から明治以降にかけての文人の書画類（扇面、掛軸、短冊など）及び和書類（大津絵節、草紙など）のコレクション。

## 関連データベース「小城藩日記データベース」

小城藩の業務日誌である「小城藩日記」の記事を要約した「日記目録（江戸時代作成）」をデータ化し、記事の検索および当該記事の画像の表示を可能にしたもの。



本センターは、本庄キャンパスと鍋島キャンパス（分室）に設置しており、学生及び教職員の健康管理を行っている。

1. 定期健康診断、特別健康診断
2. 身体・精神面の健康相談やハラスメント相談
3. ケガや発熱・腹痛などの病気に対する応急処置
4. 学生の健康診断証明書発行
5. 感染症対策
6. 安全衛生管理に関する業務





海洋エネルギー研究所は、海洋エネルギーに関する研究教育及び科学技術を戦略的に推進する国際的な先導的中核研究拠点として、海洋エネルギーに関する研究教育を総合的かつ学際的に行い、その研究基盤を確立するとともにその利用促進に貢献することにより、21世紀の地球規模でのエネルギー問題と環境問題の解決に寄与することを目的としています。

特に、新しい概念を導入した海洋温度差発電システムと波力発電システムを中心に、海洋流体エネルギー、海洋の有する膨大な種々のエネルギー及びエネルギー物質の回収とその複合的高度利用、海洋エネルギー利用における海洋環境の解明に関する基礎的応用的及び実証的な研究を行っています。また海洋エネルギーに関連する全国の研究者及び学協会等の要望に対応して、研究施設及び設備を開放するとともに、国内及び海外の研究者と協力して、我が国の海洋エネルギーに関する学術研究を推進する共同利用・共同研究拠点となっています。



1. 海洋エネルギーに関する総合的な研究、特に、海洋温度差エネルギー・波浪エネルギー・潮流エネルギー・洋上風力エネルギーに関する基礎的・応用的研究
2. 本学の学生に対する教育研究指導
3. 本学の海洋エネルギーに関する教育研究の支援及び推進
4. 国内及び海外の技術者の研修
5. 国内及び海外の海洋エネルギーに関する研究機関等との連携及び研究協力の推進  
(海洋エネルギーに関する中核的研究拠点の役割)
6. 国際シンポジウム、フォーラム、国際若手人材育成事業、公開講座等の開催
7. 定期刊行物「海洋エネルギー研究」の刊行
8. 海洋エネルギーに関する国際的なデータベースの構築と情報発信

## 設置機器

海洋温度差発電実験装置 (30kW、9kW)	大型コンピューター
海水淡水化装置	温度差発電研究プラント
水素製造・貯蔵装置	海洋流体エネルギー試験水槽
リチウム回収実験装置	回流水槽
海洋深層水環境実験装置	







佐賀大学総合分析実験センターは教育研究支援を目的として設立された全学共同利用施設で、生物資源開発部門、機器分析部門、放射性同位元素利用部門、環境安全部門の4部門からなり、本庄・鍋島キャンパスに各部門が設置されています。当センターでは、次のテーマに対する教育・研究支援をミッションに、学内だけでなく、学外への貢献のために活動しています。



1. 高性能分析装置を用いた機器分析に関する教育・研究ならびに支援
2. 遺伝子組換え実験に関する教育・研究ならびに支援
3. 動物福祉に基づいた動物実験に関する教育・研究ならびに支援
4. 放射線および放射性同位元素利用に関する教育・研究ならびに支援
5. 環境分析および作業環境の維持管理に関する教育・研究ならびに支援

## 設置機器

超伝導高分解能フーリエ変換核磁気共鳴装置 (NMR)	陰圧一方向式飼育ラック、クリーン飼育ラック、およびバイオセーフティ飼育ラック
電子スピン共鳴装置 (ESR)	マイクロインジェクション装置
X線構造解析装置 (結晶・粉末)	バイオハザードルーム
電子顕微鏡 (透過型・走査型)	放射線管理区域 (放射線実験室)
共焦点レーザー顕微鏡	放射線照射装置 (Cs-137ガンマ線照射装置、エックス線照射装置)
質量分析装置 (GC-MS, LC-MS/MS)	遺伝子組換え植物温室
DNA シークエンサー	





総合情報基盤センターは、佐賀大学における学術情報を支える基幹情報システムを統括するとともに、大学の学術情報環境の整備推進を図ることを目的としています。

1. 基幹情報ネットワークの整備及び維持に関すること。
2. 共通の学術情報システムの整備及び維持に関すること。
3. 事務処理用システム基盤の整備及び維持に関すること。
4. 大学データベースシステムの整備及び維持に関すること。
5. 情報セキュリティ対策に関すること。
6. 学内及び地域情報化の技術支援に関すること。
7. 事務情報化の推進及び支援等に関すること。
8. その他共通の情報基盤の整備及び維持に関すること。



## 設置機器

### 学術情報基盤システム

- ・ 大学データベースシステム
- ・ 統合認証システム
- ・ 業務用仮想システム
- ・ 事務端末管理システム

### キャンパス情報ネットワークシステム

- ・ ファイアウォールシステム
- ・ 学術情報ネットワーク (SINET) 接続システム
- ・ 学内有線LANシステム
- ・ 学内無線LANシステム



21世紀社会には、新たな学問体系が求められています。古代・中世以来、佐賀はアジア各国との個性豊かな交流関係を築きあげ、近世にはヨーロッパとの積極的な文化的接触を図り、19世紀後半になると、近代西欧文明・学問体系を先進受容しました。それがどのような歴史文化を基盤としていたのか、また定着し展開したのかは、現在問われるべき重要な課題です。本センターは地域（佐賀）の固有性と普遍性を探究し、新たな学問体系としての地域学を創造します。考古学、国文・文献学、洋学・思想史、地域史・史料学の4研究部門に専任・併任教員を配置し、地域住民・市民と大学との地域連携の学術センターとして社会への貢献を目指します。



センターでは、佐賀大学所蔵の歴史資料の活用をすすめるため、以下のデータベースを運用・公開しています。

- 小城藩日記データベース・・・佐賀藩の分家・小城藩で作成された「小城藩日記」（政務記録用）について、江戸時代に作成された記事目録をもとに事項検索・画像閲覧ができます。
- 佐賀藩関係「日記」資料データベース・・・上記「小城藩日記」以外の小城藩関係の「日記」資料（諸役所の記録）のほか、佐賀県立図書館所蔵蓮池鍋島文庫の「蓮池藩請役所日記」について、同一年月日の各「日記」資料の画像を簡単に閲覧できます。
- 近世医学書データベース・・・センターで収集したおもに近世期の医学書について、検索・画像閲覧ができます。

## 所蔵資料

佐賀県関係古文書 421点

近世・近代医学書 301点

佐賀県関係図書 約300冊

研究書・資料集など 約1800冊

### 佐賀大学蔵『解体新書』について



解体新書本文・序図表紙



男女の図

佐賀大学は、平成23年3月に『解体新書』の実物を入手しました。『解体新書』は、ドイツの医師クルムスの解剖書の蘭訳本（通称：ターフェル・アナトミア）を、杉田玄白や前野良沢らが苦勞して日本語に翻訳して、安永3年（1774）に『解体新書』として出版したものです。それまでの漢方医学における五臓六腑説という人体観を完全否定し、西洋医学解剖学の正確さを我が国に伝え、以後の西洋医学の普及と我が国近代医学の発展につながった画期的な書です。

本文編巻1から4巻（95丁）の合本1冊と序図（図版・36丁）1冊の2冊本の体裁となっており、本書を読み解くことで、医学のみならず、真理探究の志をもった先学の志に触れることができます。なお、本書の原蔵者は佐賀地域の江戸時代医師と考えられ、随所に見られる書き込みなどから当地域への西洋医学の普及の手がかりを得ることもできます。



肥前セラミック研究センターは、肥前窯業圏の地域文化を基盤とした陶磁器・セラミック産業界と協働して芸術・科学・マネジメントが融合した国際的学術・研究拠点を形成することにより、地域の活性化に貢献することを目標としています。特に、地元肥前窯業界を中心に、国内他産地や海外の公的機関、陶磁器及びセラミック企業や関係団体、他大学・研究機関との連携により「やきものイノベーション」の創出を目指します。



1. ニーズ（市場）に基づく新しい付加価値（デザイン、機能）を有するやきものの創生と新市場の創出を目指します。
  - ・やきもののデザインと芸術的表現
  - ・やきものの科学的研究と新やきもの創製
  - ・肥前の陶磁器産業研究
2. やきもの創作者（産業人から作家まで）が横断的且つ相互に交流し、これまでの活動領域を超えて新しい価値を創造し、さらに学部・大学院教育効果を促進させます。
3. 肥前地域の産業発展およびやきもの文化への貢献、欧州および東アジアにおけるやきもの教育・研究機関との交流による相互発展を目指します。
4. 肥前窯業圏において講演会やイベントを開催し、地域の方々との情報交換を行うとともに、窯業人材の育成・教育を行います。

## 設置機器

3次元X線 CT システム	化学分析機能（EDX）付き走査型電子顕微鏡（SEM）
粘度・粘弾性測定装置	粉末X線回折装置（XRD）ほか



# リージョナル・イノベーションセンター



当センターは、本学の研究や産学・地域連携の機能強化、イノベーションの創出、及びリサーチアドミニストレーター（URA）の組織化を図ること等を目的に設置されました。特に、本学全体の研究力向上に向けた取り組みを行うとともに、佐賀県を中心とする産業界や地域機関との連携の下、大学としての組織的な支援を強化します。更に、佐賀大学の基本的な目標でもある、地域とともに未来に向けて発展し続ける大学として、地域を志向した社会貢献及び研究を推進し、地域活性化の中核的拠点となることを目指します。

また、令和3年9月には本庄キャンパス北側の正門付近に整備した「産学交流プラザ」へセンター機能を移転。本学における産学連携を更に推進し、地域に開かれた本学の産学交流体制に寄与しています。

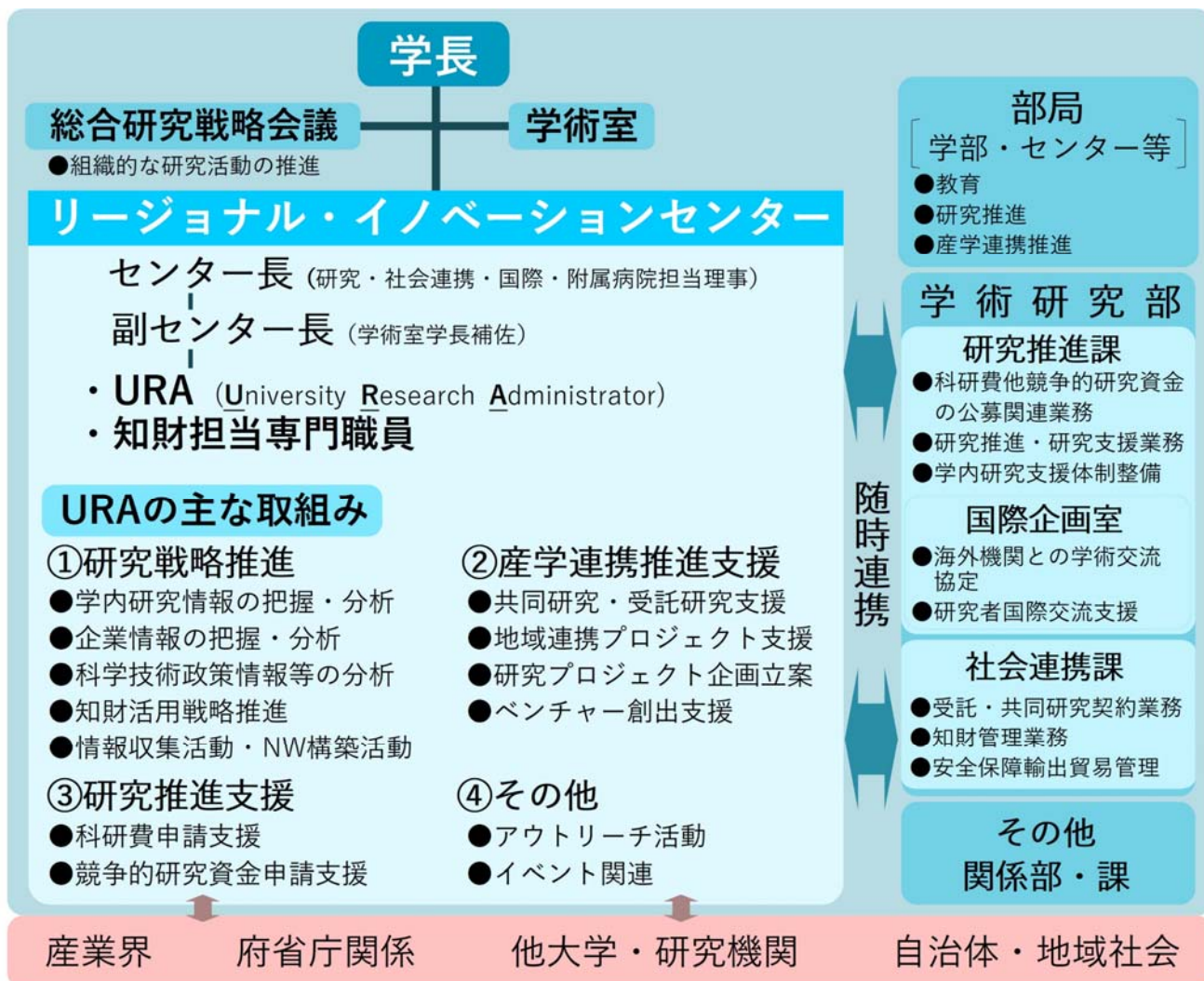
この産学交流プラザの1階には、本学の各キャンパスの特徴や沿革、及び最新の研究成果について分かりやすく紹介することを目的とした「インフォメーション・コーナー」が設置され、高校生や一般企業の方々など多くの方にご来場頂いております。



産学交流プラザ外観



インフォメーション・コーナー



リージョナル・イノベーションセンターの関連組織図



平成23年10月1日に設置された国際交流推進センターは、海外との双方向型の教育・研究交流の実現およびアジアの知的交流拠点を形成するという国際化の目的を掲げ、これまで草の根レベルで行ってきた国際交流を大学として組織的に支援する役割を担っています。また、これまで実践してきた留学生に対する国際教育プログラムの拡充、研究者の受け入れのさらなる推進だけでなく、本学の学生・研究者の海外派遣の拡大等、国際交流の新しい潮流を作り出し、大学の国際化の進展に寄与する取り組みも展開します。さらに、本センターは県内外の行政機関や国際交流団体、地元企業などと連携を取りながら、佐賀地域の国際化を推進し、支援する組織として機能することも目指しています。



海外の文化や国際交流への関心を高めることを目的として開催「さがん国際フォーラム」

## 国際交流推進センターの役割

1. 学生の海外派遣事業
2. 留学生・研究者の受け入れ事業
3. 大学の国際化支援制度の創設
4. 企業や地域と連携する国際化事業の展開
5. 国際戦略構想に基づく国際交流事業の推進

## 国際交流推進センターの役割

学生の海外派遣事業

留学生・研究者の受け入れ事業

大学の国際化支援制度の創設

企業や地域と連携する国際化事業の展開

国際戦略構想に基づく国際交流事業の推進



# 教育学部附属幼稚園



本園では幼児期の発達段階を踏まえ、各幼児の発達・個性・主体性を尊重し豊かな人間性を育むことを目的としています。また、学部と密接な連携をとり幼児教育の理論と実践に関する研究・調査や教育実習を行うと同時に、研究発表会や子育て支援ワークショップの開催・園庭開放を行い、佐賀県の幼児教育のセンター的役割や地域に開かれた附属幼稚園を目指しています。令和3年より夕方17時までの預かりを開始。



令和5年5月1日現在

学年	3歳	4歳	5歳	計
学級数	1	1	1	3
定員	20	35	35	90
現員	10	23	24	57

# 教育学部附属小学校



本校は、地域のモデル校として、「先進的な姿」を示していく使命をもって教育活動に取り組んでいます。大学学部・中学校と共同研究を行い教育研究活動の実践の場として先導的な取り組みを実施したり、佐賀県教育委員会と連携し、研究の成果を地域に還元したり、また、教育実習の充実を図り、次代の教育界を担う優秀な人材の育成にも寄与したりしています。他にも附属幼稚園や附属特別支援学校と連携した教育活動を展開しています。令和2年より放課後児童クラブを開始。



令和5年5月1日現在

学年	1	2	3	4	5	6	計
学級数	3	3	3	3	3	3	18
定員	105	105	105	105	105	105	630
現員	103	101	102	105	101	104	616



# 教育学部附属中学校



本校は、大学と一体になり教育研究を行い、その成果を広く公開し、中学校教育の進展に寄与しています。知、徳、体の向上を目指し、確かな学力を身につけ、学び続ける生徒を育成することと、次世代リーダーを育てることを学校教育目標に掲げています。また、生徒の自主性を大切にする校風により学校行事等は大変活発に行われています。附属小学校と連携して小中連携教育の研究を行っています。



令和5年5月1日現在

学年	1	2	3	計
学級数	4	4	4	12
定員	144	144	144	432
現員	144	142	143	429

# 教育学部附属特別支援学校



本校は1978年に、佐賀大学教育学部の附属校の一つとして知的障害のある児童生徒のために設立されました。5月1日現在で、55人の児童生徒が小学部、中学部及び高等部に在籍しています。

本校では、家庭や地域と連携・協力しながら、児童生徒の自立と社会参加を目指して、指導・支援しています。また、四附属学校園の特別支援教育のセンター的機能として、各校園教育における特別な支援を必要とする児童生徒及びその教員への支援を行っています。



令和5年5月1日現在

学年	小学部	中学部	高等部	計
学級数	3	3	3	9
定員	18	18	24	60
現員	18	18	19	55



# 附属教育実践総合センター



佐賀大学教育学部附属教育実践総合センターは、昭和59年4月に開設された附属教育実践研究指導センターを前身とし、平成14年4月に改組拡充された施設です。当センターは、「教育臨床部門」、「教育実践研究部門」、「教職支援部門」の3部門から構成されています。従来の「研究指導センター」では、教員の教育指導能力の開発、授業分析法の開発等を主な目的としていましたが、「総合センター」では、新たに教育臨床部門と教職支援部門を加え、教員養成の重要性を認識しつつ、さらに地域との連携を図り、教育現場のいじめ、不登校、発達障害をはじめ、さまざまな教育問題に積極的に取り組んでいます。

令和2年度から拡大委員を増員し、教育学部、教職大学院、県、市、町の教育委員会、附属学校園の連携を堅実に図るため中心的役割を担っています。これまで以上に開かれた大学を目指し、大学の蓄積した知識や地域の隠された知的財産を地域の人々とともに発掘し、次世代に継承する文化教育的な窓口、地域センターの役割を担っています。地域の教育のネットワークづくりへの貢献や学生ボランティア支援など、明日の教育やそれを担う教員養成を支援するセンターを目指しています。





病院理念 患者・医療人に選ばれる病院を目指して

病床数 602床



診療科	膠原病・リウマチ内科	呼吸器内科	脳神経内科	血液・腫瘍内科	循環器内科	腎臓内科
	消化器内科	肝臓・糖尿病・内分泌内科	皮膚科	一般・消化器外科	呼吸器外科	心臓血管外科
	脳神経外科	整形外科	泌尿器科	形成外科	放射線科	リハビリテーション科
	精神神経科	小児科	麻酔科蘇生科	産科婦人科	眼科	耳鼻咽喉科・頭頸部外科
	ペインクリニック・緩和ケア科	歯科口腔外科	救急科	総合診療科	病理診断科	

中央診療施設等	検査部	手術部	放射線部	材料部	高度救命救急センター	総合診療部
	集中治療部	輸血部	病理部	光学医療診療部	医療情報部	先進総合機能回復センター
	MEセンター	感染制御部	周産母子部(分娩室・NICU)	人工透析室	がんセンター	栄養治療部

	薬剤部			看護部		
横断的診療班	褥瘡対策班	緩和ケア診療班	栄養サポート班	輸血療法室	臨床腫瘍班	脳卒中診療班
	外来化学療法室	口腔ケアサポート班	呼吸サポート班	糖尿病診療班	横断的止血・血栓診療班	結節性硬化症ボード
	院内急変対応班					

診療支援部門	医療安全管理室	メディカルサポートセンター	遺伝カウンセリング室	臨床研究センター	卒後臨床研修センター	診療記録センター
	ハートセンター	画像情報処理サービスセンター	Aiセンター	地域医療支援センター	動作解析・移動支援開発センター	肝疾患センター
	造血幹細胞分離保存センター	脳血管センター	緩和ケアセンター	地域総合診療センター（佐賀市立富士大和温泉病院、独立行政法人国立病院機構嬉野医療センター及び社会医療法人祐愛会織田病院内）		
	こどもセンター	メディカルバイオバンクセンター	未来へ向けた胃がん対策推進事業センター	医師育成・定着支援センター	炎症性腸疾患（IBD）センター	がんゲノム診療部門
	臨床倫理コンサルテーションチーム	医療教育研修センター				

令和4年度

入院			外来			
患者延数	1日平均患者数	病床稼働率	新来患者数	再来患者数	患者延数	1日平均患者数
171,201	469人	78.0%	16,693人	221,182人	237,875人	978.9人



本センターは、高度に発展し分化した専門分野の連携を図り、住民本位の地域医療連携モデルの作成と実現、地域医療の包括的な発展に貢献する研究・人材育成を目的とします。

医学教育開発部門は、世界標準と地域のニーズに基づく教育プログラムを開発・運営しています。数理解析部門は、医学部の研究活動を統計解析の側面から支援すると同時に、教育IR室としての役割を担っています。教育IR室は医学部の教育に関する様々な指標を用いて、客観的に把握しづらい教育の質を可視化しています。

可視化された教育の実情をもとに、医学教育開発部門が医学部の教育改革を先導し、その成果を教育IR室が継続的にモニタリングすることによって、根拠に基づく継続的な質改善を可能とするシステムの構築を目指しています。

## 医学教育開発部門

- ・国際標準を基盤とした地域医療志向型医学教育プログラム
- ・問題志向・自己主導型学習者養成プログラム
- ・医学教育方略・教材の開発

## 数理解析部門（教育IR室）

- ・医学科・看護学科あるいは附属病院と連携した基礎・臨床研究の推進
- ・学部及び大学院における統計学・物理学の教育・研究
- ・医学教育プログラムの評価支援





本センターは医学部及び附属病院における研究推進、教育研究支援並びに学内外への情報発信を目的に平成19年4月に開設されました。本センターには研究推進部門と研究支援部門の二つの部門が配置されています。前者は主として先端医学研究の推進を、後者は主として先端医学研究に対する技術支援並びに教育支援を行っています。研究支援部門の具体的な業務は13名の技術職員及び教務員からなる教育研究支援室が担当しています。教育研究支援室は6つのサブグループに分かれ、それぞれ専門的な技術支援を行っています。

## 研究推進部門

- ・ 先端医学研究の推進

## 研究支援部門

- ・ 医学部及び附属病院における研究と教育に対する技術支援
- ・ 病因病態科学支援グループ
- ・ 生体構造機能学支援グループ
- ・ 分子生命科学支援グループ
- ・ 社会医学支援グループ
- ・ 地域医療支援グループ
- ・ 情報メディア支援グループ





本センターは平成26年4月に開設されました。地域の看護職者の教育・研究・臨床実践・マネジメント能力を高めるための生涯継続教育を支援し、また、人事交流や国際交流を支援することにより、看護職者のキャリア向上を目指すとともに、地域の看護学の発展ひいては地域医療に貢献することを目的としています。支援は次の3部門から成ります。

## 教育研究実践支援部門

- ・地域の看護職者に対する生涯継続教育プログラムを「佐賀大学授業開放」として学部・大学院の複数の科目を提供
- ・教育・研究・実践に関する支援・指導

## 人事交流支援部門

- ・看護学科，附属病院，地域の病院，行政間の人事交流の支援

## 国際交流支援部門

- ・看護学科や地域の看護職者の国際交流，国際看護活動の支援，外国人看護職者の学習支援



海外看護研修

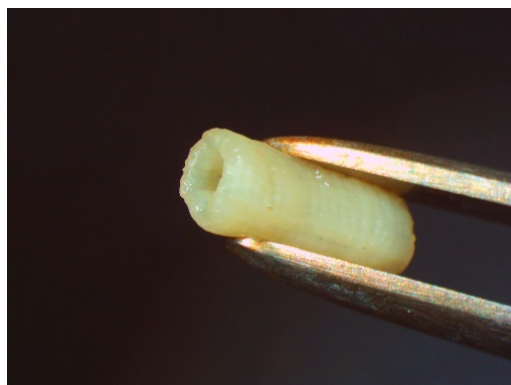


教育教材の開発

# 医学部附属再生医学研究センター

---

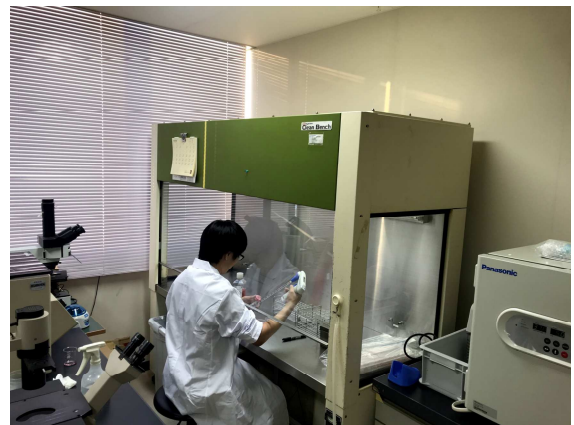
本センターは医学部の再生医学に関する研究を推進し、新しい医療技術開発を促進することで、医学教育及び医工学研究の人材育成の場を構築し、国内外の企業、大学及び医療機関等の連携拠点となることを目指し、地域の発展並びに医療技術の向上に貢献することを目的に2019年4月に開設されました。本センターでは病気や怪我で苦しむ患者さんの為に、ヒト細胞由来人工組織の開発、作製から有効性及び安全性の検証まで実施しており、将来的には自分の細胞で様々な病気が治療出来る組織、技術を開発することを目標に研究活動に取り組んでいます。



# 農学部附属アグリ創生教育研究センター



本センターは、プロジェクト型の学際的・国際的な教育研究を推進するために設置された農学部附属施設であり、生物生産科学部門、健康機能開発部門から構成されています。本部がある久保泉キャンパスは、本庄キャンパスから北東へ約12km離れたところにあり、広大な敷地には、水田、茶園、落葉果樹園、蔬菜園、飼料園、放牧場、有機圃場（以上約10ha）や各種の建物（講義室、宿泊施設、農具舎、畜舎、加工棟、温室など）があります。さらに、久保泉キャンパスから北へ約3km離れた脊振山系の金立山南面には柑橘園（7.6ha）があります。ここには、世界各地から集められた柑橘類があり、教育・研究に利用されています。また、これからの新しい農業に対応するため、本庄キャンパス内に最新の設備を誇る植物工場を設置しています。唐津キャンパスは、本学から北西50kmに位置し、48aの敷地内には3つの研究室と実験室等を擁する3階建の研究棟と実験圃場と温室があります。



# 学年暦

---

前学期		後学期	
4月 1日	前学期始	10月 1日	開学記念日・後学期始
4月10日	前学期開講	10月 2日	後学期開講
7月31日	前学期定期試験 (8月4日まで)	12月23日	冬季休業 (1月7日まで)
8月 8日	夏季休業 (9月30日まで)	2月 7日	後学期定期試験 (2月14日まで)
9月22日	学位記授与式(9月期)	3月22日	学位記授与式(3月期)
9月30日	前学期終	3月31日	後学期終

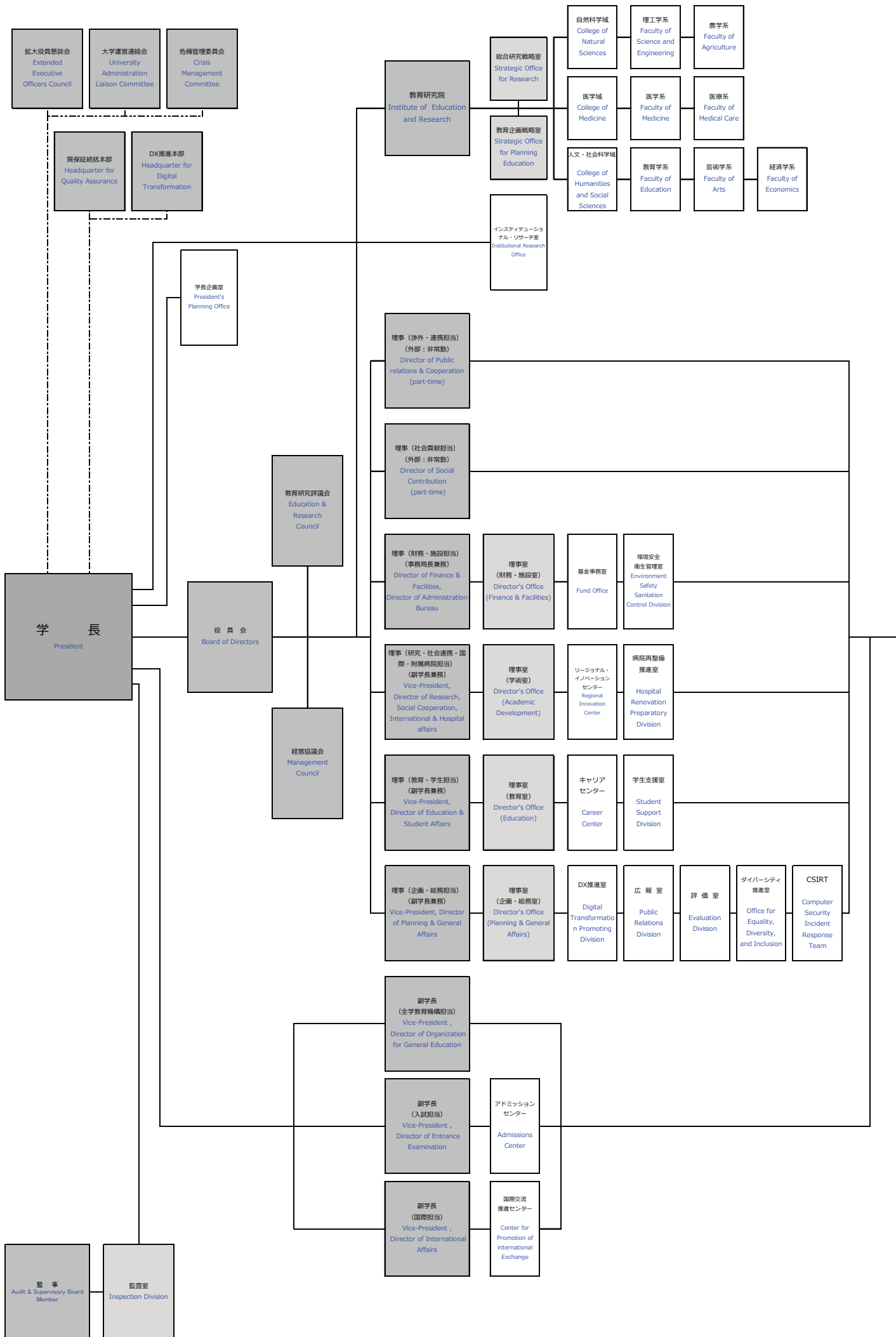


# 役職員

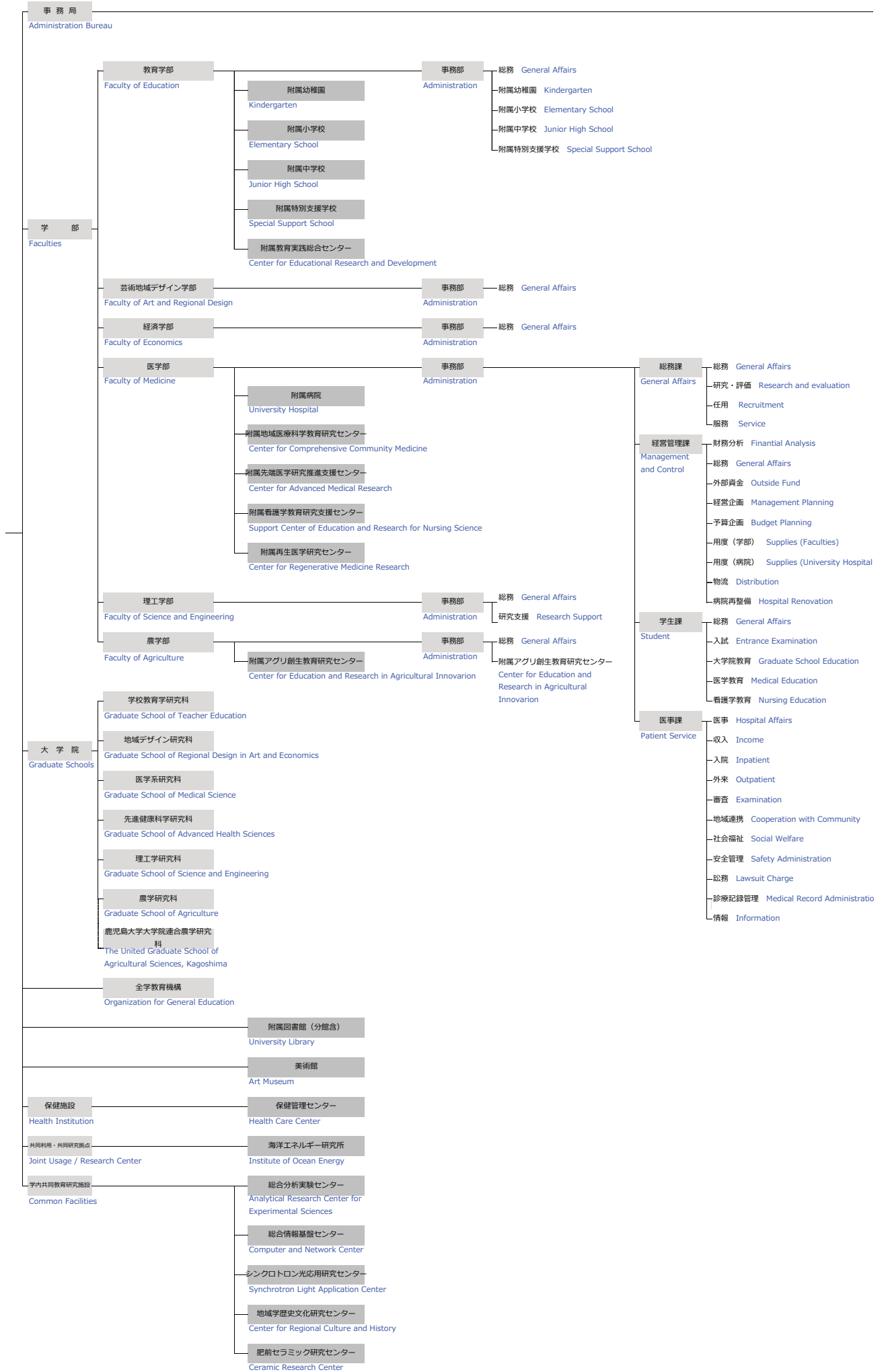
令和5年5月1日現在

学長	兒玉 浩明	教育研究評議会	
理事（企画・総務担当）・副学長	渡 孝則	学長	兒玉 浩明
理事（教育・学生担当）・副学長	山下 宗利	理事（企画・総務担当）・副学長	渡 孝則
理事（研究・社会連携・国際・附属病院担当）・副学長	寺本 憲功	理事（教育・学生担当）・副学長	山下 宗利
理事（財務・施設担当）・事務局長	石田 雄三	理事（研究・社会連携・国際・附属病院担当）・副学長	寺本 憲功
理事（社会貢献担当）（非常勤）	北村 博	理事（財務・施設担当）・事務局長	石田 雄三
理事（渉外・連携担当）（非常勤）	竹下 真由	人文・社会科学域長・経済学系長・経済学部長	樫澤 秀木
監事	佐々木 寿明	医学域長・医学系長・医学部長	末岡 榮三朗
監事（非常勤）	南谷 朝子	自然科学域長・理工学系長・理工学部長	豊田 一彦
顧問	井上 萬二	教育学系長・教育学部長	小野 文慈
<b>役員会</b>		芸術学系長・芸術地域デザイン学部長	吉住 磨子
学長	兒玉 浩明	医療系長・医学部附属病院長	野口 満
理事（企画・総務担当）・副学長	渡 孝則	農学系長・農学部長	鈴木 章弘
理事（教育・学生担当）・副学長	山下 宗利	副学長・全学教育機構長	岩本 諭
理事（研究・社会連携・国際・附属病院担当）・副学長	寺本 憲功	附属図書館長	中里 理子
理事（財務・施設担当）・事務局長	石田 雄三	総合情報基盤センター長	堀 良彰
理事（社会貢献担当）（非常勤）	北村 博	教育学部教授	中西 雪夫
理事（渉外・連携担当）（非常勤）	竹下 真由	芸術地域デザイン学部教授	田中 右紀
<b>経営協議会</b>		経済学部教授	宮崎 卓朗
学長	兒玉 浩明	医学部教授	出原 賢治
理事（企画・総務担当）・副学長	渡 孝則	理工学部教授	佐藤 和也
理事（教育・学生担当）・副学長	山下 宗利	農学部教授	一色 司郎
理事（研究・社会連携・国際・附属病院担当）・副学長	寺本 憲功		
理事（財務・施設担当）・事務局長	石田 雄三		
副学長・全学教育機構長	岩本 諭		
医学部附属病院長	野口 満		
大正製薬株式会社取締役相談役	大平 明		
全国家庭養護推進ネットワーク共同代表 社会福祉法人慈愛園相談役	潮谷 義子		
株式会社佐賀銀行取締役会長	陣内 芳博		
株式会社オプティム代表取締役社長	菅谷 俊二		
株式会社戸上電機製作所代表取締役社長	戸上 信一		
株式会社佐賀新聞社社長	中尾 清一郎		
宮島醤油株式会社代表取締役会長	宮島 清一		
佐賀県知事	山口 祥義		

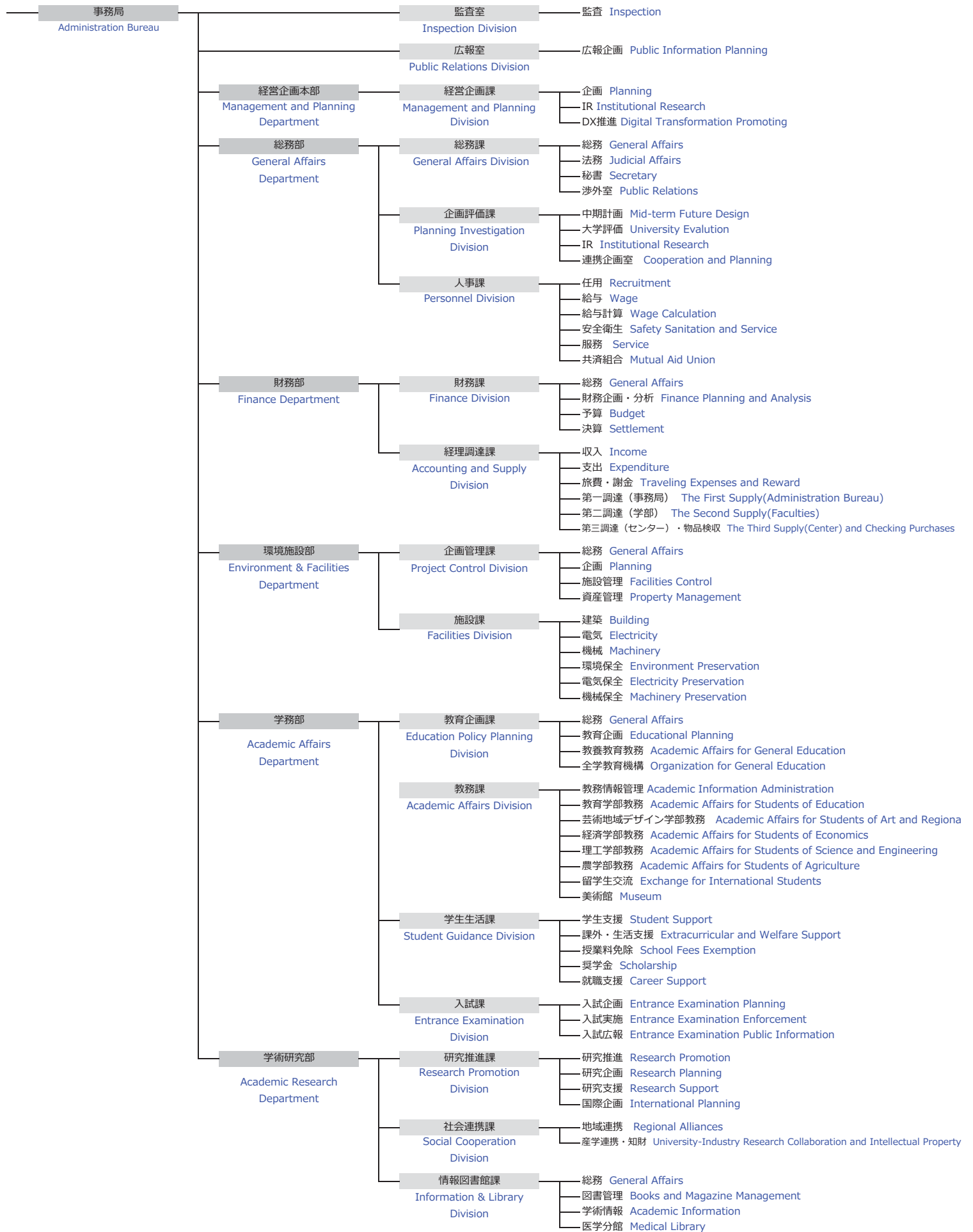
運営組織図 ORGANIZATION



# 運営組織図 ORGANIZATION



# 運営組織図 ORGANIZATION





# 役職員数

令和5年5月1日現在

区分	学長	理事	監事	計	教授	准教授	講師	助教	助手	校長	教頭	指導教諭	教諭	養護教諭	栄養教諭	計	その他の職員	合計
学長	1			1														1(0)
理事		6(1) <2>		6(1)														6(1)
監事			2(1) <1>	2(1)														2(1)
事務局																	201 (82)	201 (82)
アドミッションセンター					1	1										2	1	3(0)
キャリアセンター						1										1		1(0)
リージョナル・イノベーションセンター					1											1	6(2)	7(2)
国際交流推進センター						2										2		2(0)
教育学部					23(1)	17 (10)	2									42 (11)	6(4)	48 (15)
附属幼稚園										1(1)			3(3)	1(1)		5(5)	1(1)	6(6)
附属小学校										1	1	1	20(5)	1(1)	1(1)	25(7)	1	26(7)
附属中学校										1	1(1)		21(6)	1(1)		24(8)	1	25(8)
附属特別支援学校										1	1		26 (16)	2(2)		30 (18)	1(1)	31 (19)
附属教育実践総合センター					1	2(1)		1(1)								4(2)		4(2)
芸術地域デザイン学部					10(3)	13(4)										23(7)	6(1)	29(8)
経済学部					17(3)	14(5)	1(1)	1	2(1)							35 (10)	4(2)	39 (12)
医学部					40(6)	34(8)	2(1)	86 (27)	1(1)							163 (43)	128 (70)	291 (113)
附属病院					5(2)	9(2)	30(4)	74 (23)								118 (31)	921 (737)	1039 (768)
附属地域医療科学教育研究センター					2	4(1)										6(1)		6(1)
附属先端医学研究推進支援センター																	11(7)	11(7)
附属再生医学研究センター					1			2								3		3(0)
理工学部					56(1)	43(2)	6(1)	14(2)								119 (6)	24(6)	143 (12)
農学部					19(2)	20(2)	1	5(1)								45(5)	9(2)	54(7)
附属アグリ創生教育研究センター					1	5	1									7	5(1)	12(1)
学校教育学研究科					3	7										10		10(0)
全学教育機構					7(2)	4(1)	2	1								14(3)		14(3)
保健管理センター							1(1)	1(1)								2(2)	4(3)	6(5)
海洋エネルギー研究所					4	5		3(1)								12(1)	1	13(1)
総合分析実験センター						3		2								5	10(6)	15(6)
総合情報基盤センター					1	2		1								4	5	9(0)
シンクロトロン光応用研究センター					2	1		4								7		7(0)
地域学歴史文化研究センター					1	1										2		2(0)
肥前セラミック研究センター						1(1)										1(1)		1(1)
ダイバーシティ推進室																	1(1)	1(1)
現員計	1(0)	6(1) <2>	2(1) <1>	9(2)	195 (20)	189 (37)	46(8)	195 (56)	3(2)	4(1)	3(1)	1(0)	70 (30)	5(5)	1(1)	712 (161)	1,347 (926)	2,068 (1,089)

(注) 1. 理事、監事欄の〈〉書きの数は、非常勤役員で内数。

2. ()書きは女性教職員で内数。

3. 職員数には、特定教育職員、特任教員、寄附講座教員、病院助教等、研究助教等、外国人研究員、特定看護職員、契約医療技術職員、契約コーディネーター、契約看護助手、再雇用職員及び契約医療事務職員を含み、退職者及び育児休業者も含む。

# 学生数（学部）

令和5年5月1日現在

学部	学科・課程	入学定員	3年次編入学定員	収容定員	1年次		2年次		3年次		4年次		5年次		6年次		男計	女計	計	
					男	女	男	女	男	女	男	女	男	女	男	女				
教育学部	学校教育課程	120		480	48	83	46	77	50	78	45	87					189	325	514	
	計				48	83	46	77	50	78	45	87					189	325		
		120	0	480	131		123		128		132									514
芸術地域デザイン学部	芸術地域デザイン学科	110		440	21	98	23	92	24	96	27	109					95	395	490	
	3年次編入		5	10					(1)	(4)		(6)					(1)	(10)	(11)	
	計				21	98	23	92	24	96	27	109					95	395		
		110	5	450	119		115		120		136									490
経済学部	経済学科	110		440	69	42	69	38	69	46	86	43					293	169	462	
	経営学科	80		320	39	43	32	48	41	40	51	47					163	178	341	
	経済法学科	70		280	39	34	29	41	38	28	48	36					154	139	293	
	計				147	119	130	127	148	114	185	126					610	486		
		260	0	1,040	266		257		262		311									1,096
医学部	医学科	98		624	48	56	58	47	43	57	57	43	50	51	65	49	321	303	624	
	看護学科	60		240	3	57	1	56	2	59	2	60					8	232	240	
	計				51	113	59	103	45	116	59	103	50	51	65	49	329	535		
		158		864	164		162		161		162		101		114					864
理工学部	数理科学科			0							3					3	0	3		
	物理科学科			0							1					1	0	1		
	知能情報システム学科			0							8					8	0	8		
	機能物質化学科			0							10	1				10	1	11		
	機械システム工学科			0							7					7	0	7		
	電気電子工学科			0							10					10	0	10		
	都市工学科			0							6					6	0	6		
	理工学科	480		1,920	433	89	419	78	418	100	480	117					1,750	384	2,134	
	3年次編入		15	30					(16)	(2)	(17)	(1)					(33)	(3)	(36)	
計				433	89	419	78	418	100	525	118					1,795	385			
	480	15	1,950	522		497		518		643									2,180	
農学部	応用生物科学科			0												0	0	0		
	生物環境科学科			0						2						2	0	2		
	生命機能科学科			0												0	0	0		
	生物資源科学科	145		580	47	100	46	101	57	101	57	100					207	402	609	
	3年次編入								(1)	(2)	(7)	(1)					(8)	(3)	(11)	
計				47	100	46	101	57	101	59	100					209	402			
	145		580	147		147		158		159									611	
合計				747	602	723	578	742	605	900	643	50	51	65	49	3,227	2,528			
	1,273	20	5,364	1,349		1,301		1,347		1,543		101		114					5,755	

(注) 1. ( ) は3年次編入学で内数

(注) 2. 外国人留学生含む

# 学生数（大学院）

令和5年5月1日現在

研究科	課程	専攻	入学定員	収容定員	1年次		2年次		3年次		4年次		男計	女計	計
					男	女	男	女	男	女	男	女			
学校教育学研究科	専門職学位課程	教育実践探究専攻	20	40	7	9	8	12					15	21	36
		計			7	9	8	12					15	21	
			20	40	16	20									
地域デザイン研究科	修士課程	地域デザイン専攻	20	40	12	10	8	14					20	24	44
		計			12	10	8	14					20	24	
			20	40	22	22									
医学系研究科	修士課程	医科学専攻		0	0	0	0	0					0	0	0
		看護学専攻		0	0	0	0	1					0	1	1
		計			0	0	0	1					0	1	
				0	0	1									
先進健康科学研究科	修士課程	先進健康科学専攻	52	104	28	22	38	24					66	46	112
		計			28	22	38	24					66	46	
			52	104	50	62									
理工学研究科	博士前期課程	理工学専攻	167	334	171	19	159	21					330	40	370
		計			171	19	159	21					330	40	
			167	334	190	180									
農学系研究科	修士課程	生物資源科学専攻	32	64	21	18	18	18					39	36	75
		計			21	18	18	18					39	36	
			32	64	39	36									
医学系研究科	博士課程	医科学専攻	25	100	10	6	11	3	9	11	20	16	50	36	86
		計			10	6	11	3	9	11	20	16	50	36	
			25	100	16	14	20	36							
工学系研究科	博士後期課程	システム創成科学専攻		0				14	5			14	5	19	
		計			0	0	0	0	14	5			14	5	
			0	0	0	0	19								
理工学研究科	博士後期課程	理工学専攻	20	60	11	6	16	3	7				34	9	43
		計			11	6	16	3	7				34	9	
			20	60	17	19	7								
合計					260	90	258	96	30	16	20	16	568	218	
			336	742	350	354	46	36							786

学部	専攻	入学定員	1年次		2年次		3年次		男計	女計	計
			男	女	男	女	男	女			
鹿児島大学大学院連合農学研究科	生物生産科学専攻	7	3	1	2	1	5	2	10	4	14
	応用生命科学専攻	8	2	1	3	2	1	1	6	4	10
	農水圏資源環境学専攻	8	1	1	1	0	1	1	3	2	5
合計			6	3	6	3	7	4	19	10	
		23	9	9	11						29

(注) 1. 入学定員は、鹿児島大学大学院連合農学研究科の入学定員を示し、学生数は、本学で教育・研究指導を受けている数を示す。  
(注) 2. 外国人留学生含む

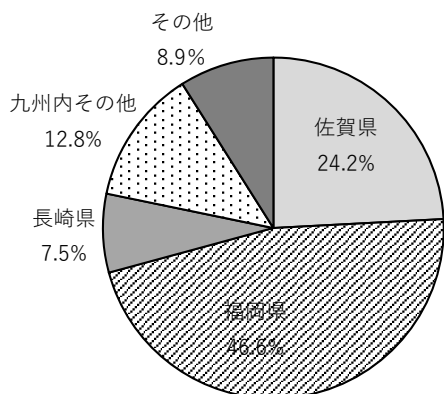
# 入学状況

令和5年5月1日現在

学部	入学定員A	入学志願者B	受験者C	合格者D	入学者E	B/A	C/D
教育学部	120	*0 513 (327)	*0 332 (210)	*0 141 (89)	*0 131 (83)	4.3	2.4
芸術地域 デザイン学部	110	*1 429 (342)	*1 320 (251)	*1 125 (104)	*1 116 (96)	3.9	2.6
経済学部	260	*6 907 (387)	*4 550 (239)	*3 321 (144)	*2 262 (118)	3.5	1.7
医学部	163	*0 804 (500)	*0 525 (340)	*0 172 (119)	*0 163 (112)	4.9	3.1
理工学部	480	*5 2,119 (418)	*2 1,332 (248)	*1 567 (102)	*1 510 (89)	4.4	2.3
農学部	145	*3 656 (437)	*2 433 (282)	*0 162 (107)	*0 146 (99)	4.5	2.7
計	1,278	*15 5,428 (2,411)	*9 3,492 (1,570)	*5 1,488 (665)	*4 1,328 (597)	4.2	2.3

※ ( ) は、内数で女子を示す。 ※ \*は、外数で外国人留学生を示す。

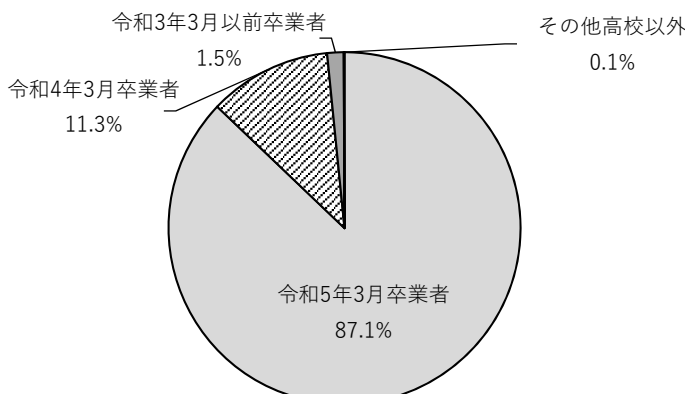
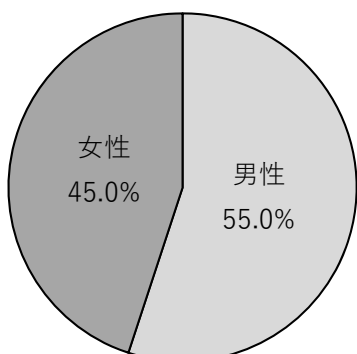
## 地区別入学者数と入学状況



学部	佐賀県	福岡県	長崎県	九州内 その他	その他	計
教育学部	59人 45.0%	36人 27.5%	14人 10.7%	7人 5.3%	15人 11.5%	131人
芸術地域 デザイン学部	15人 12.9%	56人 48.3%	13人 11.2%	23人 19.8%	9人 7.8%	116人
経済学部	63人 24.0%	119人 45.4%	17人 6.5%	35人 13.4%	28人 10.7%	262人
医学部	40人 24.5%	70人 43.0%	13人 8.0%	18人 11.0%	22人 13.5%	163人
理工学部	115人 22.5%	269人 52.7%	29人 5.7%	65人 12.8%	32人 6.3%	510人
農学部	29人 19.9%	69人 47.3%	13人 8.9%	22人 15.0%	13人 8.9%	146人
計	321人 24.2%	619人 46.6%	99人 7.5%	170人 12.8%	119人 8.9%	1,328人

## 男女別、卒業年度別入学者数

入学者	内 訳			
	令和5年3月卒業生	令和4年3月卒業生	令和3年3月以前卒業生	その他高校以外
合計 1,328人 (男性 731 55.0%) (女性 597 45.0%)	1,157人 87.1%	150人 11.3%	20人 1.5%	1人 0.1%



# 卒業生の進路状況

令和4年度卒業生（2022.4～2023.3）

令和5年5月1日現在

学部	性別	卒業・修了者数	就職内訳			進学	その他
			民間企業	教員等 ※2	公務員		
教育学部	男	34	6	20	2	4	2
	女	85	14	54	9	2	6
	計	119	20	74	11	6	8
芸術地域 デザイン学部	男	22	9	0	2	6	5
	女	92	54	3	9	8	18
	計	114	63	3	11	14	23
文化教育学部	男	1	0	0	0	0	1
	女	0	0	0	0	0	0
	計	1	0	0	0	0	1
経済学部	男	143	92	2	19	1	29
	女	113	81	1	22	1	8
	計	256	173	3	41	2	37
医学部 ※1	男	65	61	0	0	0	4
	女	103	91	4	3	2	3
	計	168	152	4	3	2	7
理工学部	男	369	145	10	17	184	13
	女	69	32	3	5	28	1
	計	438	177	13	22	212	14
農学部	男	60	18	0	14	21	7
	女	89	34	3	24	23	5
	計	149	52	3	38	44	12
学部 計	男	694	331	32	54	216	61
	女	551	306	68	72	64	41
	計	1,245	637	100	126	280	102
学校教育学研究科	男	9	0	4	0	0	5
	女	11	1	3	0	0	7
	計	20	1	7	0	0	12
地域デザイン研究科	男	10	6	0	0	0	4
	女	10	3	0	1	0	6
	計	20	9	0	1	0	10
医学系研究科 (修士課程)	男	0	0	0	0	0	0
	女	1	0	0	0	0	1
	計	1	0	0	0	0	1
先進健康科学研究科	男	37	27	1	2	3	4
	女	18	8	1	1	1	7
	計	55	35	2	3	4	11
理工学系研究科 (博士前期課程)	男	126	112	3	1	6	4
	女	22	22	0	0	0	
	計	148	134	3	1	6	4
理工学研究科 (修士課程)	男	6	3	0	0	1	2
	女	3	1	0	0	2	0
	計	9	4	0	0	3	2
農学研究科	男	22	12	2	2	5	1
	女	17	11	0	1	1	4
	計	39	23	2	3	6	5
医学系研究科 (博士課程)	男	12	1	0	0	1	10
	女	3	0	0	0	0	3
	計	15	1	0	0	1	13
工学系研究科 (博士後期課程)	男	7	0	5	0	0	2
	女	2	0	1	0	0	1
	計	9	0	6	0	0	3
大学院 計	男	229	161	15	5	16	32
	女	87	46	5	3	4	29
	計	316	207	20	8	20	61
合計	男	923	492	47	59	232	93
	女	638	352	73	75	68	70
	計	1,561	844	120	134	300	163

※1 医学部医学科については、卒後臨床研修制度（初期研修）の研修先を提示しています。

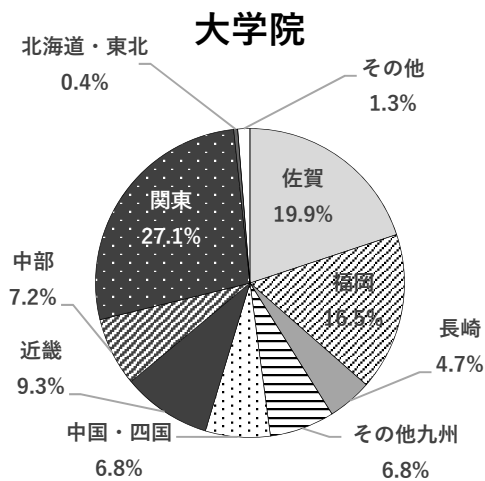
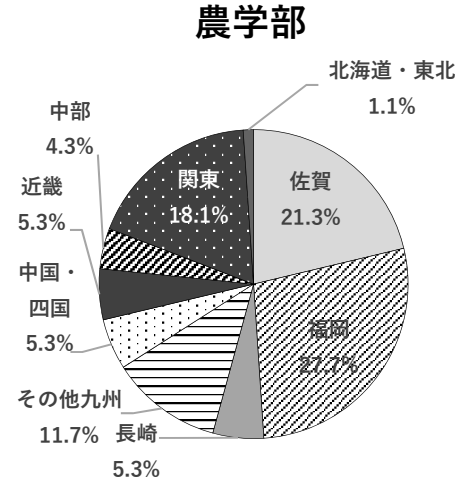
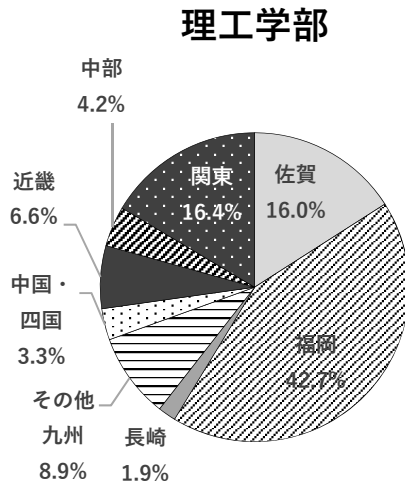
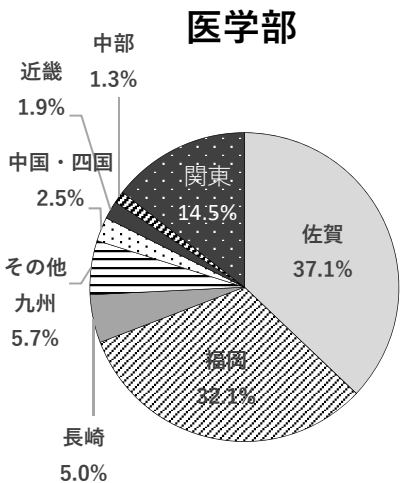
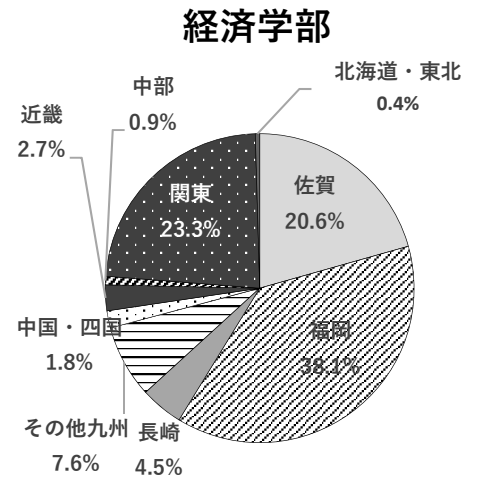
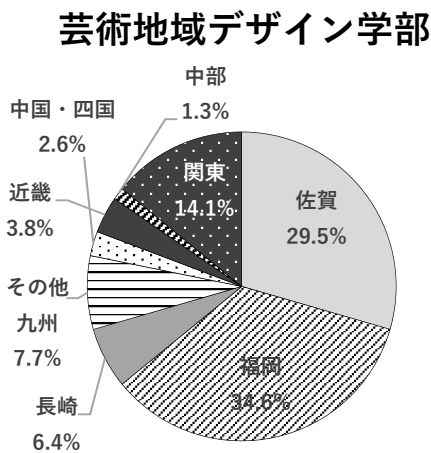
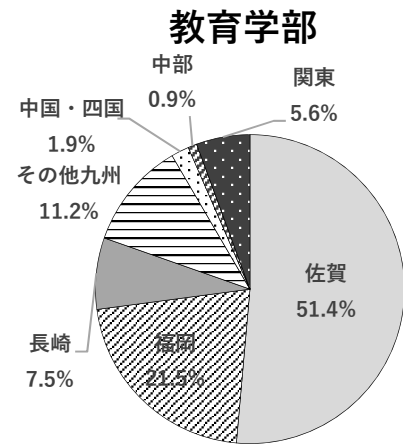
国立大学法人や国立病院機構は民間企業に含みます。

※2 教職員等には、生活指導（支援）員・ICT支援員・こどもサポーター等を含みます。

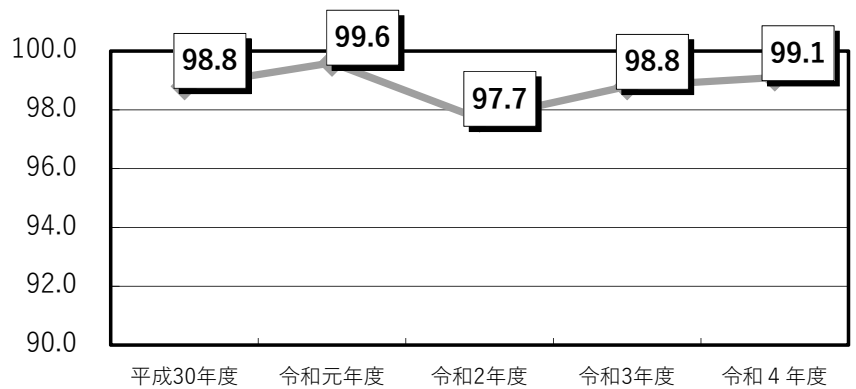


# 卒業生の進路状況

## 地区別就職状況



## 過去5年間の就職率の推移



\*学部生の就職率（5月1日現在）。九州の国立大学の中で、常に上位。

# 留学生数

令和5年5月1日現在

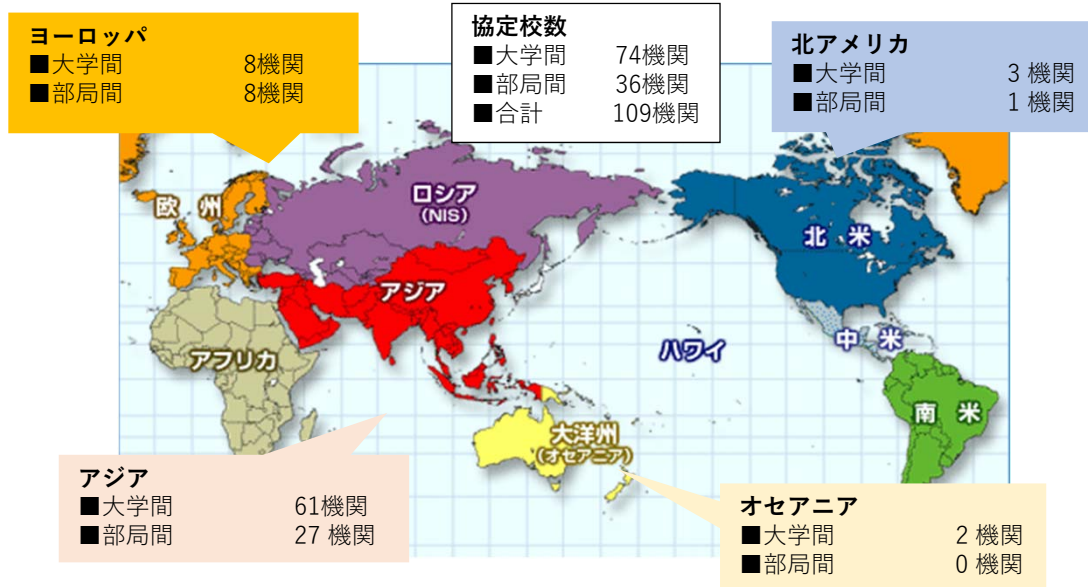
区分	合計	学部												大学院												大学院計	研究生・科目等履修生・特別聴講学生	鹿児島大学大学院連合農学研究科		日本語・日本文化研修生	その他計	国費・私費計							
		教育学部		芸術地域デザイン学部		経済学部		医学部		理工学部		農学部		修士課程（博士前期）						博士課程		博士後期																	
		国費	私費	国費	私費	国費	私費	国費	私費	国費	私費	国費	私費	地域デザイン研究科		医学系研究科		先進健康科学研究科		理工学研究科		農学研究科		医学系研究科										理工学研究科		工学系研究科			
														国費	私費	国費	私費	国費	私費	国費	私費	国費	私費	国費	私費									国費	私費	国費	私費	国費	私費
計	187	0		5		4		0		4		1		14	17		0		5		23		16		3		28		13		105	48		19		1	68	57	130
		0	0	2	3	0	4	0	0	0	4	1	0	1	16	0	0	4	1	7	16	7	9	0	3	17	11	6	7	0	48	11	8						
ネパール連邦民主共和国	2												0													1	1			2					0	1	1		
バングラデシュ人民共和国	21												0				3		2	2		1			6		3	1	18			1	2		3	15	6		
スリランカ民主社会主義共和国	11												0		1		1				5							1	8			3			3	9	2		
ミャンマー連邦共和国	5												0									1			1		1		3			1	1		2	3	2		
タイ王国	5												0												1	1			2		1	2			3	3	2		
マレーシア	8				1		2					3	6							1							1		2						0	0	8		
インドネシア共和国	22										1		1					4		1					5	2	1	1	14		5	1	1		7	12	10		
大韓民国	13				2		1						3															1	1		9				9	0	13		
モンゴル国	1						1						1																0						0	0	1		
ベトナム社会主義共和国	10												0		1							1			1				3		4	2	1		7	4	6		
中華人民共和国	48												0		14			1		6		5		3		4		2	35		10		3		13	0	48		
カンボジア王国	3												0	1													1		2					1	1	3	0		
台湾	10												0																0		10				10	0	10		
ナイジェリア連邦共和国	2												0						2										2						0	0	2		
エチオピア連邦民主共和国	1												0																0			1			1	1	0		
ジンバブエ共和国	1										1		1																0						0	1	0		
ベナン共和国	2												0						1					1					2						0	1	1		
ブルキナファソ	1												0													1			1						0	0	1		
カメルーン共和国	1												0								1								1						0	0	1		
セネガル共和国	1												0						1										1						0	0	1		
南アフリカ共和国	1												0						1										1						0	0	1		
モザンビーク共和国	2												0						1		1								2						0	0	2		
アンゴラ共和国	1												0						1										1						0	0	1		
サントメ・プリンシペ民主共和国	1												0												1				1						0	0	1		
エクアドル共和国	1				1								1																0						0	1	0		
メキシコ合衆国	1				1								1																0						0	1	0		
カナダ	1												0					1											1						0	1	0		
ドイツ連邦共和国	1												0																0		1				1	0	1		
フランス共和国	4												0															1	1		3				3	0	4		
リトアニア共和国	3												0																0		3				3	0	3		
カザフスタン共和国	2												0																0		2				2	0	2		
コンゴ共和国	1												0												1				1						0	1	0		

## 国別割合



- 中華人民共和国
- バングラデシュ人民共和国
- 大韓民国
- スリランカ民主社会主義共和国
- 台湾
- ベトナム社会主義共和国
- マレーシア
- ミャンマー連邦共和国
- タイ王国
- その他
- インドネシア共和国

# 学術交流



令和5年5月1日現在

区分	国・地域	大学間	部局間協定									プログラム協定		
			教育学部	芸術地域デザイン学部	経済学部	医学部	理工学部	農学部	海洋エネルギー研究所	シンクロトロン光応用研究センター	肥前セラムック研究センター	合計	DDP協定校	
アジア	大韓民国	10			1		2				1	1	4	1
	中華人民共和国	13			1		3		1	2		7		
	台湾	8				1						1	2	
	ベトナム社会主義共和国	5					2					2		
	カンボジア王国	2										0		
	ラオス人民民主共和国	1										0		
	タイ王国	5					3					3		
	マレーシア						1	1				2		
	インドネシア共和国	12					4	1				5		
	バングラデシュ人民共和国	4					1					1		
	スリランカ民主社会主義共和国	1										0		
	ネパール連邦民主共和国	0					1					1		
	ミャンマー連邦共和国	0					1					1		
計	61	0	0	1	1	18	2	1	3	1	27	3		
ヨーロッパ	英国	0								1		1		
	フランス共和国	2					1		1		2			
	ドイツ連邦共和国	1					1				1			
	ポーランド共和国	1									0			
	リトアニア共和国	1									0			
	フィンランド共和国	1									0			
	チェコ共和国	0				1					1			
	ロシア連邦	0								1		1		
	カザフスタン共和国	0					1					1		
	スペイン王国	1										0		
	オランダ王国	1							1			1		
計	8	0	0	0	0	4	0	2	2	0	8	0		
北アメリカ	アメリカ合衆国	2				1						1		
	カナダ	1										0		
	計	3	0	0	0	1	0	0	0	0	0	1	0	
オセアニア	オーストラリア連邦	2										0		
合計	74	0	0	1	2	22	2	3	5	1	36	3		

# 学術交流

令和5年5月1日現在

区分	国・地域	学術交流協定大学等	協定締結年月
大学間			
アジア	大韓民国	全南大学校	平 3. 3. 8 令 2. 9.30更新
		安東大学校	平 9.12.11 令 2.11.3更新
		国民大学校	平11. 3.29 令 2.11.17更新
		釜山大学校	平12. 2. 2 令 2. 9.30更新
		釜慶大学校	平14. 4.18 令 2. 9.30更新
		済州大学校	平14. 8. 9 令 2. 11.13更新
		韓国技術教育大学	平14. 10. 8 令 2. 9.30更新
		培材大学校	平18. 7.11 令 2. 9.30更新
		牧園大学校	平19. 5.16 令 2. 11.17更新
		大邱大学校	平19. 6.26 令 2. 12.28更新
	中華人民共和国	華東師範大学	平10. 5.15 令 2. 11.16更新
		北京工業大学	平10. 12. 8 令 2. 11.11更新
		首都師範大学	平11. 4.12 令 2. 11.11更新
		中国農業大学	平12. 10.17
		遼寧師範大学	平13. 11. 6 令 2. 11.2更新
		ハルビン工業大学	平13. 11.12 令 2. 11.6更新
		華東理工大学	平15. 4. 1 令 3.11.26更新
		浙江理工大学	平16. 9. 6 令 2. 12.14更新
		西南政法大学	平19.10.31 令 2. 11.23更新
		浙江科技学院	平19.12.25 令 4. 3.31更新
		遼寧大学	平20. 4.30 令 2. 9.30更新
		温州大学	平30. 5.28
		貴州民族大学	令 4. 12.19
	台湾	輔仁カトリック大学	平13. 8. 9 令 2. 11.5更新
		国立政治大学	平16. 9.13
		国立中興大学	平16. 9.14 令 2. 11.9更新
		国立台北大学	平17. 10. 6 令 2.11.11更新
		国立東華大学	平18. 6.30 令 2. 11.4更新
		元培医事科技大学	平19. 7. 6 令 2. 9.30更新
		文藻外語大学	平21. 9. 4 令 2. 10.30更新
		国立勤益科技大学	令元. 6.28
	ベトナム社会主義共和国	ベトナム国家農業大学（旧ハノイ農業大学）	平12. 12. 7 令 2. 12.4更新
		ベトナム国家大学ハノイ校外国語大学	平19. 8. 6 令 2. 11.10更新
アンザン大学		平25. 3. 11 令 2. 11. 6更新	

# 学術交流

令和5年5月1日現在

区分	国・地域	学術交流協定大学等	協定締結年月	
大学間				
アジア	ベトナム社会主義共和国	カントー大学	平28. 8. 21 令 3. 8.10更新	
		ベトナム国家大学ハノイ校経済大学	令元. 9.24	
	カンボジア王国	プノンペン王立法経大学	平19. 8.24 令 3. 11.17更新	
		王立プノンペン大学	平24.11.30 令 3.11.11更新	
	ラオス人民民主共和国	ラオス国立大学	平22. 1. 26	
	タイ王国	カセサート大学	平 8. 12. 6 令 2. 12.28更新	
		コンケン大学	平10. 9.28	
		チェンマイ大学	平17. 9. 9 令 2. 11. 3更新	
		モンクット王ラカバン工科大学	平20. 1. 3 令 2. 11.16更新	
		タマサート大学	平25. 2. 13 令 2. 11.18更新	
	インドネシア共和国	ハサヌディン大学	平13. 3. 9 令 2. 11.11更新	
		ガジャマダ大学	平13. 11. 1 令 3. 1. 8更新	
		サムラツランギ大学	平14. 9.13 令 3. 11.9更新	
		リアウイスラム大学	平15. 7. 2 令 2. 11.20更新	
		スリビジャヤ大学	平19.6.11 令 2. 11.30更新	
		ダルマプルサダ大学	平21. 9. 4 令 3. 7.27更新	
		セベラスマレット大学	平23. 3.28 令 2. 12.30更新	
		ジュアンダ大学	平23. 7.15 令 2. 9.30更新	
		マラン国立大学	平23.12. 7 令 2. 12.16更新	
		ボゴール農業大学	平23.12.27 令 2. 11.13更新	
		ブラウイジャヤ大学	平26 4.14 令 2. 9.30更新	
		スラバヤ工科大学	令元. 5.21	
		バングラデシュ人民共和国	バングラデシュ工科大学	平13. 4.27 令 2. 10.30更新
	ジャハンギールナガール大学		平22. 7.26	
	チッタゴン工科大学		平22. 9.30 令 3.11. 4更新	
	ダッカ工科大学		平25. 2.20 令 3.11.11更新	
	スリランカ民主社会主義共和国	ペラデニヤ大学	平11. 11.30 令 2. 10.30更新	
	ヨーロッパ	フランス共和国	ブルゴーニュ大学	平15. 7. 1 平30. 3.30更新
			オルレアン大学	平17. 3.31 令 2. 6.16更新
		ドイツ連邦共和国	ブルク・ギービヒェンシュタイン芸術デザイン大学ハレ	平29. 3.30 令 4. 3.25更新
オランダ王国		デザインアカデミーアイントホーフェン	平28. 10.19	
ポーランド共和国		ルブリン工科大学	平18. 3. 3 令 2. 9.30更新	
リトアニア共和国		ヴィタウタス・マグナス大学	平25. 8.26 令 2. 11.26更新	
フィンランド共和国		ユバスキュラ大学	平25. 11. 8 令 2. 12.10更新	



# 学術交流

令和5年5月1日現在

区分	国・地域	学術交流協定大学等	協定締結年月	
<b>大学間</b>				
北アメリカ	アメリカ合衆国	パシフィック大学	平20. 2.29 令 2. 11.12更新	
		スリッパリーロック大学	平24. 4. 4 令 4. 9.14更新	
	カナダ	ウイルフリッド・ロリエ大学	平22. 7.13	
オセアニア	オーストラリア連邦	ラトローブ大学	平15. 7.31 令 5. 4.17更新	
		シドニー工科大学	平24. 8.28 令 4. 8. 3更新	
<b>経済学部</b>				
アジア	中華人民共和国	中国社会科学院世界経済政治研究所	平 6. 6.30 令 2. 7.22更新	
<b>医学部</b>				
アジア	台湾	輔仁カトリック大学 医学部	平25. 3.15 令元. 9.18更新	
北アメリカ	アメリカ合衆国	ハワイ大学 ジョンA・バーンズ医学部	平14. 2.14 令元. 12. 5更新	
<b>理工学部</b>				
アジア	大韓民国	延世大学校	平17. 4.11 令 2. 3.18更新	
		韓国交通大学	平27. 9.15	
	中華人民共和国	武漢大学 電気工程学院	平14. 11.27	
		同済大学 土木行程学院	平27. 5. 7	
		蘇州大学 材料与化学化学工学部	平30. 1.30	
	ベトナム社会主義共和国	チュイロイ大学	平30. 3. 7	
		ベトナム国家大学ホーチミン市校情報技術大学	平31. 2.21	
	タイ王国	チュラロンコン大学 理学部	平15. 3.28 令 2. 2. 6更新	
		チュラロンコン大学 工学部	令元.12.23	
		スラナリー工科大学 工学部	平25. 2. 19	
	インドネシア共和国	ランブング・マンクラット大学	平28. 1. 20 令 3. 8.16更新	
		カリマンタン工科大学	令 2. 1. 8	
		ブンハッタ大学	令 2. 3.18	
		ムハマディア大学	令 4. 1.26	
	バングラデシュ人民共和国	オルナ工業技術大学 (旧バングラデシュ工科大学クルナ校)	平12. 3. 1	
	ミャンマー連邦共和国	ヤンゴン工科大学	平27. 6.22	
	マレーシア	トゥン・フセイン・オン大学	平27.12. 9	
	ネパール連邦民主共和国	トリブバン大学 理工学部	平15. 3. 2 令 4. 3.24更新	
	ヨーロッパ	フランス共和国	リール大学	平28.12. 8
		ドイツ連邦共和国	ドレスデン工科大学 科学学校	平27. 3. 27 令 2. 6.18更新
チェコ共和国		ブラハ化学技術大学	平10. 7.20 令 4. 8. 1更新	
カザフスタン共和国		カザフ建築土木高等アカデミー	平30. 7.20	

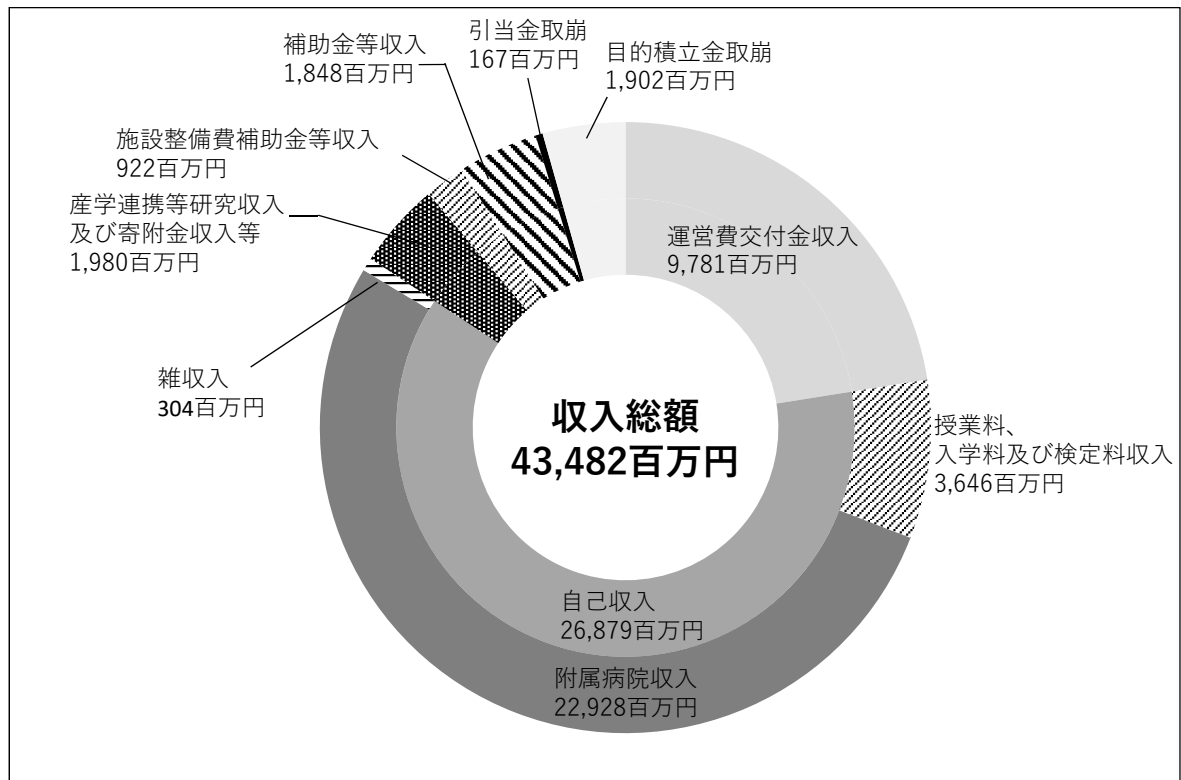
# 学術交流

令和5年5月1日現在

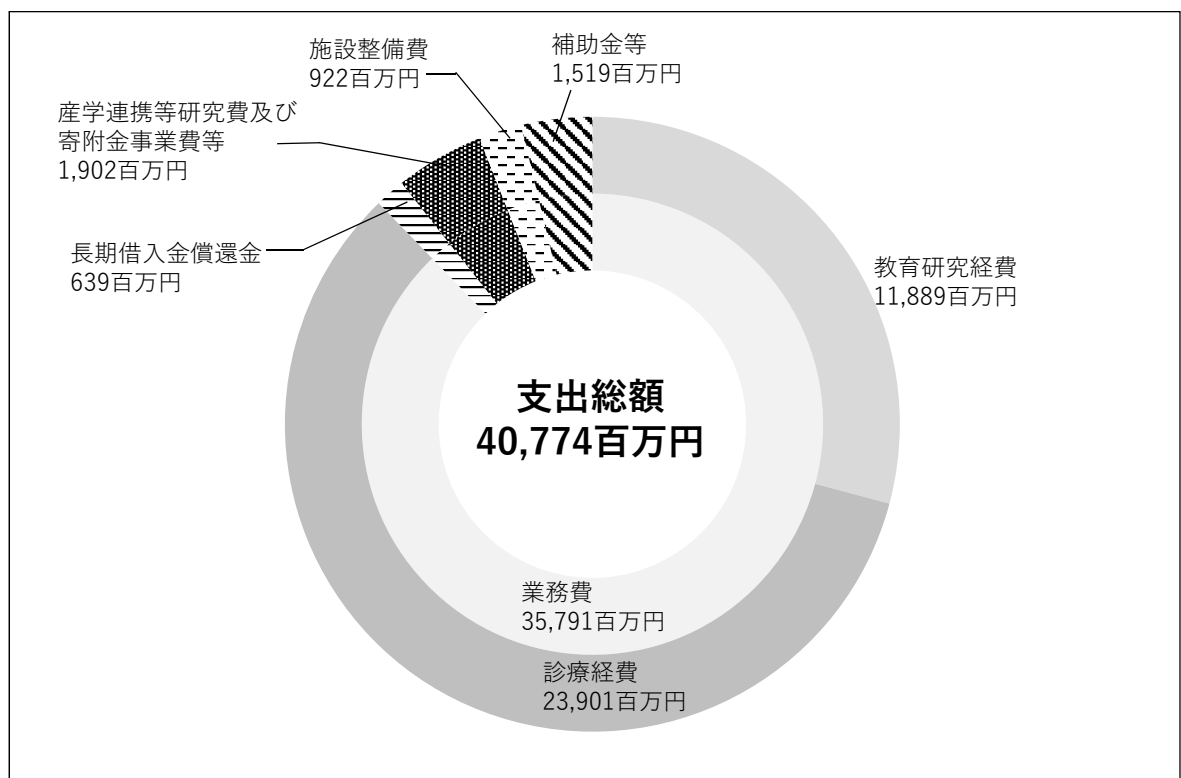
区分	国・地域	学術交流協定大学等	協定締結年月
<b>農学部</b>			
アジア	マレーシア	マレーシアプトラ大学農学部	平元. 3.16
	インドネシア共和国	ジェンデラル・スディルマン大学 農学部	平30.10.23
<b>海洋エネルギー研究所</b>			
アジア	中華人民共和国	大連理工大学 海洋科学技術学院	平27. 1.21 令 3. 2. 1更新
ヨーロッパ	フランス共和国	レユニオンPIMENT研究所	平30. 3. 6
	オランダ王国	デルフト工科大学,ブルーライズ社, 株式会社ゼネシス	平29. 2. 9
<b>シンクロトロン光応用研究センター</b>			
アジア	大韓民国	浦項工科大学校 浦項加速器研究所	平18. 3. 6 令 3. 4.29 更新
	中華人民共和国	上海交通大学 複合材料研究所	平14. 4. 1 平29. 2.23更新
		上海応用物理研究所上海シンクロトロン光施設	平23. 4. 6 平28. 5.26更新
ヨーロッパ	英国	リバプール大学物理学教室	平18. 4. 1 平28.12. 9更新
	ロシア連邦	ロシア研究センター クリャトフ研究所 クリャトフ シンクロトロン放射光及びナノテクノロジー研究センター	平22. 9. 9 平29. 1.17更新
<b>肥前セラミック研究センター</b>			
アジア	大韓民国	韓国窯業技術院Icheon分院	令元. 1. 3
<b>DDP協定校</b>			
アジア	大韓民国	全南大学校	*平17. 6.23
	台湾	輔仁カトリック大学	*平17. 1.12 (平21. 2. 5)
		国立中興大学	*平17. 8.24

# 決算（収入・支出額）

## 令和4年度 収入



## 令和4年度 支出



# 土地・建物

## 本庄地区

部局等	土地	建物延面積
事務局	283,630	4,988
保健管理センター		450
教育学部		9,544
芸術地域デザイン学部		3,919
経済学部		4,746
理工学部		39,418
農学部		15,489
附属図書館		5,338
全学教育機構		9,205
総合教育研究施設		6,586
海洋エネルギー研究所		350
リージョナル・イノベーションセンター		212
総合分析実験センター		1,155
総合情報基盤センター		911
シンクロトロン光応用研究センター（担当教員室）		266
地域学歴史文化研究センター		177
国際交流推進センター		318
体育館・武道場		3,013
国際交流会館		3,304
楠葉寮（附属施設共）		2,693
学術交流施設（菱の実会館、寄附建物）	748	
福利厚生施設（かささぎホール、大学会館）	2,781	
課外活動施設（サークル会館）	2,665	
美術館	1,381	
その他（管理施設、設備室等）	4,246	
計	283,630	123,903

## 鍋島地区

部局等	土地	建物延面積
講義棟・実習棟・研究棟等	235,424	31,700
体育館・課外活動施設等		2,535
大学会館(福利施設)		1,201
非常勤講師等宿泊施設（思誠館）		425
動物実験施設・RI実験施設		4,542
附属図書館医学分館		1,769
附属病院		64,548
放射線治療棟・MRI棟・RI治療棟		2,541
看護師宿舍等		4,853
管理棟		2,824
その他施設（保育所を含む）		6,066
計	235,424	123,004

## その他地区

部局等	土地	建物延面積
附属幼稚園	(291) 3,098	744
附属小学校	17,426	5,624
附属中学校	22,394	6,379
附属特別支援学校	19,915	3,677
附属アグリ創生教育研究センター	93,328	2,745
附属アグリ創生教育研究センター実習田	6,733	0
附属アグリ創生教育研究センター果樹園	75,978	288
附属アグリ創生教育教育研究センター（唐津キャンパス）	(4,801)	1,011
有田キャンパス	13,469	6,028
役職員宿舍（237戸）	30,458	15,450
先端研究・教育施設	2,124	689
合宿研修所	9,940	205
旧ボート艇庫	441	0
海洋エネルギー研究所	(11,168)	4,518
はちがめサテライト学生研修棟	(243)	73
計	(16,503) 295,304	47,431

	土地	建物延面積
総数	(16,503) 814,358	294,338

※単位はm<sup>2</sup>

※土地欄の（）書きは、借上分で外数

# 所在地・連絡先

部局等	電話番号	所在地
事務局	0952-28-8113	〒840-8502 佐賀市本庄町1
アドミッションセンター	0952-28-8178	〒840-8502 佐賀市本庄町1
キャリアセンター	0952-28-8497	〒840-8502 佐賀市本庄町1
リージョナル・イノベーションセンター	0952-28-8958	〒840-8502 佐賀市本庄町1
国際交流推進センター	0952-28-8203	〒840-8502 佐賀市本庄町1
教育学部	0952-28-8213	〒840-8502 佐賀市本庄町1
附属幼稚園	0952-24-2745	〒840-0054 佐賀市水ヶ江1丁目4-45
附属小学校	0952-26-1005	〒840-0041 佐賀市城内2丁目17-3
附属中学校	0952-26-1001	〒840-0041 佐賀市城内1丁目14-4
附属特別支援学校	0952-29-9676	〒840-0026 佐賀市本庄町正里46-2
芸術地域デザイン学部	0952-28-8349	〒840-8502 佐賀市本庄町1
有田キャンパス	0955-29-8888	〒844-0013 佐賀県西松浦郡有田町大野乙2441-1
経済学部	0952-28-8413	〒840-8502 佐賀市本庄町1
医学部	0952-31-6511	〒849-8501 佐賀市鍋島5丁目1-1
医学部附属病院	0952-31-6511	〒849-8501 佐賀市鍋島5丁目1-1
理工学部	0952-28-8513	〒840-8502 佐賀市本庄町1
農学部	0952-28-8713	〒840-8502 佐賀市本庄町1
附属アグリ創生教育研究センター	0952-98-2245	〒849-0903 佐賀市久保泉町下和泉1841
唐津キャンパス	0955-77-4484	〒847-0021 唐津市松南町152-1
全学教育機構	0952-28-8334	〒840-8502 佐賀市本庄町1
附属図書館	0952-28-8902	〒840-8502 佐賀市本庄町1
美術館	0952-28-8333	〒840-8502 佐賀市本庄町1
保健管理センター（本庄キャンパス）	0952-28-8181	〒840-8502 佐賀市本庄町1
保健管理センター（鍋島キャンパス）	0952-34-3215	〒849-8501 佐賀市鍋島5丁目1-1
海洋エネルギー研究所（本部） 伊万里サテライト 久米島サテライト  嬉野サテライト	0952-28-8624 0955-20-2190	〒840-8502 佐賀市本庄町1 〒849-4256 伊万里市山代町久原字平尾1-48 〒901-3104 沖縄県島尻郡久米島町真謝500-1 （沖縄県海洋深層水研究所内） 〒843-0301 嬉野市嬉野町下宿乙2172番地
総合分析実験センター（本庄キャンパス） 生物資源開発部門 機器分析部門 環境安全部門	0952-28-8898 0952-28-8896 0952-28-8552	〒840-8502 佐賀市本庄町1
総合分析実験センター（鍋島キャンパス） 生物資源開発部門 機器分析部門 放射性同位体元素利用部門 環境安全部門	0952-34-2431 0952-34-2404 0952-34-2421 0952-34-2421	〒849-8501 佐賀市鍋島5丁目1-1
総合情報基盤センターメインセンター（本庄キャンパス） 総合情報基盤センター医学部サブセンター（鍋島キャンパス）	0952-28-8592 0952-34-2154	〒840-8502 佐賀市本庄町1 〒849-8501 佐賀市鍋島5丁目1-1
シンクロトロン光応用研究センター	0952-28-8854	〒840-8502 佐賀市本庄町1
シンクロトロン光応用研究センター（鳥栖支所）	0942-82-8052	〒841-0005 鳥栖市弥生が丘8丁目7番地（九州シンクロトロン光研究センター内）
地域学歴史文化研究センター	0952-28-8378	〒840-8502 佐賀市本庄町1
肥前セラミック研究センター（有田キャンパス）	0955-29-8888	〒844-0013 佐賀県西松浦郡有田町大野乙2441-1
東京オフィス	03-6272-3087	〒102-0083 東京都千代田区麹町3丁目5-8麹町センタービル203号（東京佐賀県人会内）