

# GUIDELINE OF SAGA UNIVERSITY

National University  
Corporation



( H22 .5 .1 現在 ) As of May 1, 2010

|  |  |
|--|--|
| 平成15年10月<br>October 2003   | 佐賀大学・佐賀医科大学統合 新「佐賀大学」設置<br>Saga University and Saga Medical University were merged into new Saga University. |
| 平成16年4月<br>April 2004  | 国立大学法人佐賀大学設置<br>National University Corporation SAGA UNIVERSITY was established.                             |
| 学 長<br>President   | 佛 淵 孝 夫<br>Takao Hotokebuchi   |
| 職 員 数<br>Number of Staff   | 役員 8人、教員 762人、職員 1,017人<br>Board Member: 8 Academic Staff: 762 Non-Academic Staff: 1,017                     |
| 学 部<br>Faculty   | 文化教育、経済、医、理工、農<br>Culture and Education, Economics, Medicine, Science and Engineering, Agriculture           |
| 入学定員<br>Admission Quotas   | 学部生 1,316人、大学院生 356人<br>Undergraduate: 1316 Graduate: 356  |
| 学 生 数<br>Number of Students                                      | 学部生 6,318人、大学院生 1,082人 (鹿児島大学大学院連合農学研究科含む)<br>7,400 (Undergraduate: 6318 Graduate: 1082)                     |
| 留 学 生<br>Number of International Students                        | 302人<br>302  |
| 就 職 率<br>Employment Rate   | 94.5% (学部・大学院生)<br>94.5% (Undergraduate / Graduate)  |
| 平成21年度国立大学法人佐賀大学収入総額 (35,123百万円)<br>Revenue 35,123 (million yen) |  |

## 前 学 期 FIRST SEMESTER

|                    |                  |   |
|--------------------|------------------|---|
| 4月1日 April 1       | 前学期始             | Beginning of Academic Year                |
| 4月6日 April 6       | 入学式              | Matriculation                             |
| 4月9日 April 9       | 前学期開講            | Start of Classes                          |
| 8月3日 August 3      | 前学期定期試験 (8月9日まで) | First Semester Exams (through August 9)   |
| 8月11日 August 11    | 夏季休業 (9月30日まで)   | Summer Vacation (through September 30)    |
| 9月24日 September 24 | 学位記授与式 (9月期)     | Commencement (Fall Commencement Ceremony) |
| 9月30日 September 30 | 前学期終             | End of First Semester                     |

## 後 学 期 SECOND SEMESTER

|                    |                   |  |
|--------------------|-------------------|--|
| 10月1日 October 1    | 開学記念日・後学期始        | University Anniversary・Beginning of Second Semester・Start of Classes |
| 10月4日 October 4    | 大学院入学式 (10月期)     | Fall Entrance Ceremony   |
| 12月25日 December 25 | 冬季休業 (1月5日まで)     | Winter Vacation (through January 5)                                  |
| 2月8日 February 8    | 後学期定期試験 (2月15日まで) | Second Semester Exams (through February 15)                          |
| 3月24日 March 24     | 学位記授与式 (3月期)      | Commencement (Spring Commencement Ceremony)                          |
| 3月31日 March 31     | 後学期終              | End of Academic Year   |

# 目次

# Contents

|              |  |          |
|--------------|--|----------|
| 概観           | Overview                                 | .....表Ⅱ  |
| 学年暦          | Academic Calendar 2010                   | .....表Ⅱ  |
| 学長挨拶         | President's Message                      | ..... 2  |
| 佐賀大学憲章       | Saga University Charter                  | ..... 3  |
| 佐賀大学の取り組み    | Important Actions to Carry Out           | ..... 4  |
| 沿革           | Historical Outline                       | ..... 8  |
| 役職員          | Executive Members                        | ..... 9  |
| 役職員数         | Personnel                                | ..... 10 |
| 運営組織図        | Organization                             | ..... 11 |
| 学部・研究科等      | Faculties, Graduate Schools              | ..... 15 |
| 医学部附属病院      | University Hospital                      | ..... 22 |
| 附属図書館・共同利用施設 | University Library, Common Facilities    | ..... 23 |
| 学部附属施設       | Special Facilities Attached to Faculties | ..... 28 |
| 入学状況         | Application and Matriculation            | ..... 31 |
| 学生数          | Enrollment                               | ..... 32 |
| 卒業生の進路状況     | Career Placement of Graduates            | ..... 34 |
| 学術交流         | Academic Exchange Programs               | ..... 35 |
| 留学生          | International Students Enrolled          | ..... 40 |
| 決算(収入・支出額)   | Financial Report                         | ..... 42 |
| 所在地・連絡先      | Contact                                  | ..... 43 |
| キャンパス配置図     | Campus Map                               | ..... 44 |



本庄キャンパス  
Honjo Campus



鍋島キャンパス  
Nabeshima Campus

## 学長挨拶



国立大学法人佐賀大学  
学長 佛淵 孝夫  
President Takao Hotokebuchi

佐賀大学は旧佐賀大学と旧佐賀医科大学が統合して出来た大学で、文化教育・経済・医・理工・農の5学部からなる総合大学です。佐賀大学憲章には、「魅力ある大学、創造と継承、教育先導大学、研究の推進、社会貢献、国際貢献、検証と改善」が明記されています。さらに佐賀大学中長期ビジョン（2008 - 2015）では「地域と共に未来に向けて発展し続ける大学を目指して」と謳われています。これらのうち3つの柱である教育・研究・社会貢献について述べてみます。

### 教育

憲章にもあり、現在各学部やセンターなどで取り組んでいる「教育先導大学」をさらに発展させ、学生に選ばれる大学を目指しています。学生生活から就職活動、さらには就職後まで「面倒見の良い」教育を進め、卒業生が愛校心を持ち続ける教育を実践したいと考えています。

### 研究

これまで本大学が取り組んできた「海洋エネルギーの先端的研究」など、佐賀大学ならではのテーマを軸に世界に通用する研究テーマの絞り込みを行います。研究では「特化」することが求められており、「ニーズ」と「シーズ」の融合などを通して具体的な戦略を全学的に展開します。産官学共同研究を中心に、中央の大きな大学にも負けない特色ある研究テーマへの取り組みを推進します。

### 社会貢献

地域に根ざしつつ国際的な視野に立つ貢献を推進します。現在行われている地域社会への貢献をさらに発展させるために、大学が持つ多様な知的資源が地域社会、行政、企業などに貢献できるシステム作りを行います。そのためには学外に向けては分かりやすい情報発信を行います。

これらを実現するには全学一体となった「夢」と「戦略」を持つことであると思います。教職員に夢と活力がなければ教育・研究・社会貢献の実現は困難です。良い教育を行い誇るべき研究成果と社会貢献が達成できれば、学生に選ばれ、卒業生の誇りになり、発展し続ける大学になると確信しています。

### President's Message

Saga University, formed by the integration of the former Saga University and Saga Medical School, consists of five faculties: The Faculty of Culture and Education, the Faculty of Economics, the Faculty of Medicine, the Faculty of Science and Engineering, and the Faculty of Agriculture. In our Saga University Charter, we aim at "The Attractive University, Creation Inheritance, Education-Oriented University, Promotion of Research, Contribution to Society, Contribution to the International Society, and Evaluation and Improvement." Saga University's Mid-term vision declares "Toward the further developing university with the community." We would like to present our goals in the three fields:

**Education:** as the Charter says, each Faculty and Institute is undertaking various kinds of projects aiming at "Education-Oriented University" which will appeal to students. We promote student support, taking care of campus life, job hunting as well as their academic support after graduation. We want all our graduates to keep affection for alma mater.

**Research:** we promote world-level research projects, including "Advanced Research of Ocean Energy" to develop them as our appeals. Research projects should be highly specialized and strategic. We develop concrete strategies to make a fusion of research Needs and Seeds. Centering the collaborative researches among the university, industry, and the local government, we will create unique research projects which make us prominent.

**Contribution to Society:** our social contribution is deeply entrenched, based on our local community, from the worldwide viewpoint. We will establish a new system through which the university's various intellectual resources are able to contribute to the community, local government and industries. For that purpose, we will open our doors to the public.

To reach our goals mentioned above, all our staff should share the same dream and strategies. Without dream and vitality, it would be difficult to make them successful. If we can provide good education, achieve a result of research and contribute to society, Saga University can be an attractive and highly promising university that students will choose to enter and be proud of.



# 佐賀大学憲章

## SAGA UNIVERSITY CHARTER

佐賀大学は、これまでに培った文、教、経、理、医、工、農等の諸分野にわたる教育研究を礎にし、豊かな自然溢れる風土や諸国との交流を通して育んできた独自の文化や伝統を背景に、地域と共に未来に向けて発展し続ける大学を目指して、ここに佐賀大学憲章を宣言します。

Saga University and its Members hereby declare that the University, based on the educational and professional achievements it has produced in every field of study, shall act in accordance with the following principles, aiming to develop with the community for the future, in the resourceful natural environment with cultural and historical backgrounds which have been long cultivated by the exchange with other regions.

### 魅力ある大学

#### Attractive University

目的をもって生き活きと学び行動する学生中心の大学づくりを進めます

The University shall create an attractive campus where students can study and act positively with their own purposes.

### 創造と継承

#### Creation and Inheritance

自然と共生するための人類の「知」の創造と継承に努めます

The University shall commit itself to the creation and inheritance of human wisdom so that humans can live together with nature.

### 教育先導大学

#### Education-Oriented University

高等教育の未来を展望し、社会の発展に尽くします

The University shall provide high quality of education in the belief that higher education will lead the society.

### 研究の推進

#### Promotion of Research

学術研究の水準を向上させ、佐賀地域独自の研究を世界に発信します

The University shall continue to raise its academic level to convey its original achievements to the world.

### 社会貢献

#### Contribution to Society

教育と研究の両面から、地域や社会の諸問題の解決に取り組みます

The University shall deal with problems of the community from educational and professional viewpoints.

### 国際貢献

#### Contribution to the International Society

アジアの知的拠点を目指し、国際社会に貢献します

The University, as a major intellectual organization in Asia, shall contribute to the development of the international society

### 検証と改善

#### Evaluation and Improvement

不断の検証と改善に努め、佐賀の大学としての責務を果たします

The University shall accomplish its mission as a national university located in Saga through constant evaluation and improvement of its achievements.

# 佐賀大学の取り組み

## Important Actions to Carry Out

佐賀大学の最近の主な取り組みと実績について以下に紹介します。

### 大学運営上の取り組み Administrative Actions

#### 拡大役員懇談会の設置 To Establish the Executive Council

平成21年10月、大学が当面する諸課題等について、意見交換し、情報の共有を図り、必要な措置を講ずるため、学長、理事、監事、学長補佐で構成する拡大役員懇談会を設置。

#### 理事室体制の強化 To Strengthen the Functions of the Director's Offices

平成21年12月、これまでの理事室体制を見直し、各理事室の任務について、企画立案、点検評価、改善等を行えるよう、学長補佐を加えるなど各理事室の体制を強化。

#### 経営協議会における外部委員の意見の活用

##### To Utilize Opinions of External Member of the Management Council

平成21年12月から、経営協議会外部委員の意見を大学運営に反映させられるよう、開催される経営協議会毎にテーマを定め意見をいただき、その後学内で検討し、改善できるところから実施。その結果を経営協議会に報告するとともに、大学がその結果を大学ホームページに掲載。

テーマ例 求められる人材、佐賀大学に期待する社会貢献、学生支援体制等

#### 中期目標・中期計画実施本部の設置及び中期目標・中期計画進捗管理システム導入

##### To Establish the Office for Mid-term Vision, Mid-term Plan, To Introduce Progress Management System

平成21年12月に、中期目標・中期計画及び年度計画の策定及び実施状況の管理に関する業務を行うことを目的として、学長を本部長とする「中期目標・中期計画実施本部」を設置。

また、中期目標・中期計画の実施計画の作成や取りまとめ、進捗管理、評価作業の作業負担を軽減するため、平成22年度から「中期目標・中期計画進捗管理システム」を導入。

#### 役員会指針の策定 The Board of Director's Guidelines

大学が当面する諸課題を迅速かつ公平公正に解決するため、大学の各種方針等の実施や法令遵守などの重要事項について、執行部全体の共通認識を役員会指針として定めた。平成22年3月以降、5つの役員会指針を策定。

#### 監事業務サイクルの導入 Inspector's Job Rotation System

本学のガバナンスを充実するため、監査業務の充実を図る必要があることから、平成22年4月、監査手順を明らかにした「監査業務及び指摘事項に関する法人の検討サイクル」を定めるとともに、監事が管理運営に係る会議に出席し、意見を述べやすく改善。

## エコアクション21の取り組み Activities of Eco-action 21

本学は、平成20年3月27日、財団法人地球環境戦略研究機関から、日本で初めて全学的（7部局）にエコアクション21（EA21）という環境マネジメントシステム（EMS）の認証を受け、現在7部局において、EA21に基づいてそれぞれに環境方針を定め、環境に配慮した取り組みを教職員と学生が協力して実施。

## LED 外灯の設置 To Install LED Lights

明るいキャンパス及び地球環境負荷低減をめざし、キャンパスの外灯をLED照明に整備するため、平成21年度は全体計画の半分に当たる201箇所を整備（155箇所の新設、既設外灯46箇所のLED取り替え）。今後、順次整備の予定。

## 組織の見直し等 Faculty Reorganization

### 工学系研究科の改組（平成22年度）

#### Reorganization of the Graduate School of Science and Engineering (in 2010)

- ・ 3専攻（エネルギー物質科学専攻、システム生産科学専攻、生体機能システム制御工学専攻） 1専攻（システム創成科学専攻）
- ・ 理工学部の教員組織が工学系研究科に移り、工学系研究科に教授会を設置。

### 農学研究科の改組（平成22年度）

#### Reorganization of the Graduate School of Agriculture (in 2010)

- ・ 2専攻（生物生産学専攻、応用生物科学専攻） 1専攻（生物資源科学専攻）5コースを設置。
- ・ 副コースとして農業技術経営管理学コースを設置。

### 医学部医学科の入学定員の増（平成22年度）

#### Increase of Enrollment Quota in the Institute of Medicine, Faculty of Medicine (in 2010)

- ・ 100人 106人（6人増）

## 教育 Education

### 全学教育機構（仮称）の創設に向けて Toward the Creation of a Center for General Education

本学は、21世紀における知識基盤社会を支える豊かな教養と専門性を兼ね備えた市民となる学生を育成するために、佐賀大学憲章において「教育先導大学」を標榜し、様々な取り組みを展開。

特に、教養教育を大学教育の根幹と位置付け、人間としての在り方や生き方に関する深い洞察力と現実を正しく理解する力を涵養する新たな教養教育の実施のため、平成23年度に「全学教育機構（仮称）」を創設し、社会とのインターフェイスに重点を置いた新カリキュラムを平成25年度から実施する予定。

このため、平成22年6月、全学教育機構（仮称）設置準備室を設置し、本格的に検討を開始。

### 大学コンソーシアム佐賀 The Consortium of Universities in Saga

佐賀県内の6つの高等教育機関（佐賀大学、西九州大学、九州龍谷短期大学、佐賀女子短期大学、西九州大学短期大

学部、放送大学佐賀学習センター)が、それぞれの大学等における特色を尊重し、相互に連携・協力することで、教育・研究の質的向上に資するとともに、地域社会の振興に寄与することを目的として、平成19年12月18日、「大学コンソーシアム佐賀」を設置。

平成20年5月に、「大学コンソーシアム佐賀における単位互換の実施に関する覚書」を締結。同年9月には大学コンソーシアム佐賀の活動を基盤とした事業が文部科学省の「戦略的大学連携支援事業」に採択。

## 研究 Research

### 海洋エネルギー研究センター Institute of Ocean Energy

海洋エネルギー研究センターは、「海洋エネルギー創成と応用の先導的共同研究拠点」として、平成21年6月25日に共同利用・共同研究拠点として認定。センターでは、海洋温度差発電、波力発電、潮流発電の研究を推進。

### 低平地沿岸海域研究センター Institute of Lowland and Marine Research

平成22年4月、低平地研究センターとこれまで有明海研究を進めてきた有明海総合研究プロジェクトを統合して、低平地沿岸海域研究センターを新設。

センターでは、平成22年度から文部科学省特別経費「有明海における環境変化の解明と予測プロジェクト」に基づき事業を実施。

### 帰国留学生によるネットワークの構築 To Build Networks with Former International Students

帰国留学生によるネットワークを拡大・強化するため、帰国留学生を訪問して懇談会を実施。また、平成21年9月にベトナムに海外サテライトを設置。

### 国際戦略構想検討委員会の設置 To Establish International Strategy Initiative Committee

平成22年5月、本学における国際化の進展を図る戦略構想の策定と「国際交流センター(仮称)」の設置による国際交流推進体制の整備に向けた検討を行うため、国際戦略構想検討委員会を設置。

## 社会貢献 Contribution to Society

### 佐賀県における産学官包括連携協定(6者協定)

#### Comprehensive Agreements of University-Government-Industry Cooperation (Six-party Agreement)

佐賀県、佐賀県市長会、佐賀県町村会、佐賀県商工会議所連合会、佐賀県商工会連合会及び国立大学法人佐賀大学が多様な分野で連携協力し、佐賀県の発展と人材育成に寄与することを目的として、平成20年10月10日協定を締結。

現在、この協定に基づき、「教育・文化・生涯学習及び人材育成」、「地域振興及び産業振興」、「情報化社会の構築」、「地域医療及び福祉の向上」を柱に、平成21年度は14事業を実施。平成22年度は新規3事業を含む17事業を実施予定。(事業例)

農業版 MOT(農業技術経営管理士)育成プログラム

農業経営者を養成するため、社会人向けの大学院のプログラム「農業版 MOT(農業技術経営管理士育成講座)」を大学院農学研究科に平成22年4月に設置し開講。現在、社会人の12名が学んでおり、夜間講義を中心に1年間で



150時間を履修し、修了研究に合格すると、「農業技術経営管理士」の資格証明書を授与。

佐賀県歴史データベース構築事業

日韓若者文化交流事業（佐賀の映像文化拠点プログラム）

有明海のワイズユースに関する教育研究事業

地域 ICT 利活用モデル構築事業（遠隔医療モデルプロジェクト）

認知症サポート総合事業

## 佐賀環境フォーラム [Saga Forum on the Environment](#)

本学は佐賀市と連携して、平成13年度から「佐賀環境フォーラム」として、「講義」、「体験講座」、「現地見学会」、「ワークショップ」を実施しており、市民と佐賀大学生と共に佐賀大学の同じ教室で学ぶという、全国的にもあまり例のない形式で開催。

なお、「佐賀環境フォーラム」は、「市民参画プロジェクト」として「平成15年度特色ある大学教育支援プログラム(教育 GP)」(文部科学省)に選定。

## 附属病院 [University Hospital](#)

### 附属病院の再整備計画 [University Hospital Renovation Project](#)

佐賀大学医学部附属病院は、1981年開院（旧佐賀医科大学時代）の後29年が経過しており、老朽化が進んでいること、最新設備や機器の設置スペースが少ない状況を踏まえ、高齢者医療や救命救急体制の充実に向け、新棟2棟の建設を含む再整備計画を取りまとめ、平成23年度概算要求。

### 附属病院の特色 [Features of University Hospital](#)

「動作解析・移動支援開発センター」の設置と「総合移動能力分析システム」の整備（平成22年5月）

都道府県がん診療連携拠点病院の指定（平成22年4月1日～平成26年3月31日）

Ai（死亡時画像診断）センターの設置（平成22年4月1日）

佐賀県と協定書を締結（平成22年3月）し、寄付講座「地域医療支援学講座」を設置（平成22年4月1日）

地域医療支援センターの設置（平成22年度予定）

保育所の拡充と病児保育室の設置（平成22年度予定）

手術用ロボット「ダ・ピンチ（ver.3）」の導入（平成22年3月）

Pet-CTの導入（平成22年3月）

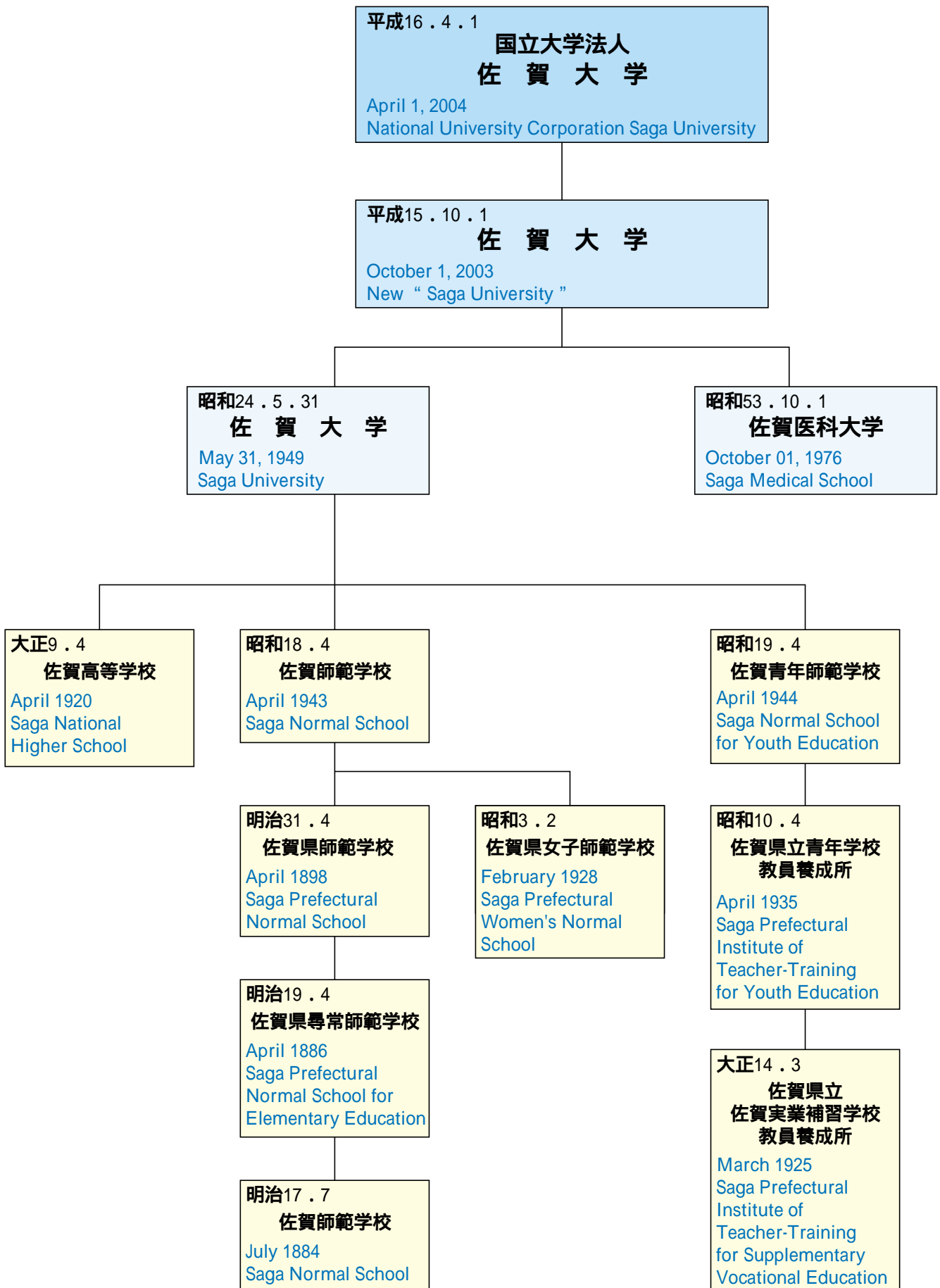
独自に開発した病院管理会計システムの導入（平成21年11月～）

卒後臨床研修センターの設置（平成21年10月）

総務省所管「地域 ICT 利活用モデル構築事業」による佐賀県診療録地域連携システムを構築（平成21年度）

人工股関節手術は日本一の症例数（平成17年度～）

佐賀県唯一の特定機能病院（平成7年3月1日～）



# 役 職 員

# EXECUTIVE MEMBERS

(平成22年4月1日現在) As of April. 1, 2010

|                       |         |   |                    |
|-----------------------|---------|---|--------------------|
| 学 長                   | 佛 淵 孝 夫 | President   | Takao Hotokebuchi  |
| 理事(教育・学生担当)・副学長       | 瀬 口 昌 洋 | Director of Education & Student Affairs /Vice-President               | Masahiro Seguchi   |
| 理事(研究・国際貢献担当)・副学長     | 中 島 晃   | Director of Research & International Contribution /Vice-President     | Akira Nakajima     |
| 理事(企画・財務・社会貢献担当)・副学長  | 米 倉 茂   | Director of Planning, Finance & Social Contribution /Vice - President | Shigeru Yonekura   |
| 理事(医療担当)・副学長・医学部附属病院長 | 宮 崎 耕 治 | Director of Medicine /Vice-President, Director of University Hospital | Koji Miyazaki      |
| 理事(社会貢献担当)〔非常勤〕       | 緒 方 龍 雄 | Director of Social Contribution (part-time)                           | Tatsuo Ogata       |
| 監 事                   | 川 上 義 幸 | Inspector   | Yoshiyuki Kawakami |
| 監 事(非常勤)              | 向 井 誠   | Inspector (part-time)   | Makoto Mukai       |

## 役 員 会

## Board of Directors

|                       |         |   |                   |
|-----------------------|---------|---|-------------------|
| 学 長                   | 佛 淵 孝 夫 | President   | Takao Hotokebuchi |
| 理事(教育・学生担当)・副学長       | 瀬 口 昌 洋 | Director of Education & Student Affairs /Vice-President               | Masahiro Seguchi  |
| 理事(研究・国際貢献担当)・副学長     | 中 島 晃   | Director of Research & International Contribution /Vice-President     | Akira Nakajima    |
| 理事(企画・財務・社会貢献担当)・副学長  | 米 倉 茂   | Director of Planning, Finance & Social Contribution /Vice-President   | Shigeru Yonekura  |
| 理事(医療担当)・副学長・医学部附属病院長 | 宮 崎 耕 治 | Director of Medicine /Vice-President, Director of University Hospital | Koji Miyazaki     |
| 理事(社会貢献担当)〔非常勤〕       | 緒 方 龍 雄 | Director of Social Contribution (part-time)                           | Tatsuo Ogata      |

## 経営協議会

## Management Council

|                       |         |   |                    |
|-----------------------|---------|---|--------------------|
| 学 長                   | 佛 淵 孝 夫 | President   | Takao Hotokebuchi  |
| 理事(教育・学生担当)・副学長       | 瀬 口 昌 洋 | Director of Education & Student Affairs /Vice-President               | Masahiro Seguchi   |
| 理事(研究・国際貢献担当)・副学長     | 中 島 晃   | Director of Research & International Contribution /Vice-President     | Akira Nakajima     |
| 理事(企画・財務・社会貢献担当)・副学長  | 米 倉 茂   | Director of planning, Finance & Social Contribution /Vice-President   | Shigeru Yonekura   |
| 理事(医療担当)・副学長・医学部附属病院長 | 宮 崎 耕 治 | Director of Medicine /Vice-President, Director of University Hospital | Koji Miyazaki      |
| 国立大学法人佐賀大学事務局長        | 鈴 木 英   | Director of Administration Bureau                                     | Suguru Suzuki      |
| 文化教育学部長               | 上 野 景 三 | Dean, Faculty of Culture and Education                                | Keizo Ueno         |
| 株式会社ミゾタ取締役会長          | 井 田 出 海 | Chairman of the Mizota Ltd .  | Izumi Ida          |
| 大正製薬株式会社取締役副会長        | 大 平 明   | Vice Chairman Taisho Pharmaceutical Co., Ltd .                        | Akira Ohira        |
| 白石共立病院理事長             | 沖 田 信 光 | Chief director, Shiroishikyouritu hospital                            | Nobumitsu Okita    |
| 京セラ株式会社代表取締役会長        | 川 村 誠   | Chairman, KYOCERA Corporation   | Makoto Kawamura    |
| 前佐賀県商工会議所連合会会長        | 指 山 弘 養 | Former Chairman, Chamber of Commerce and Industry in Saga Prefecture  | Hiroyasu Sashiyama |
| 佐賀新聞社長                | 中 尾 清一郎 | President, Saga-Shinbun Newspaper                                     | Seiichiro Nakao    |
| 佐賀県知事                 | 古 川 康   | Governor of Saga Prefecture   | Yasushi Furukawa   |

## 教育研究評議会

## Education Research Council

|                       |         |   |                   |
|-----------------------|---------|---|-------------------|
| 学 長                   | 佛 淵 孝 夫 | President   | Takao Hotokebuchi |
| 理事(教育・学生担当)・副学長       | 瀬 口 昌 洋 | Director of Education & Student Affairs /Vice-President               | Masahiro Seguchi  |
| 理事(研究・国際貢献担当)・副学長     | 中 島 晃   | Director of Research & International Contribution /Vice-President     | Akira Nakajima    |
| 理事(企画・財務・社会貢献担当)・副学長  | 米 倉 茂   | Director of Planning, Finance & Social Contribution /Vice-President   | Shigeru Yonekura  |
| 理事(医療担当)・副学長・医学部附属病院長 | 宮 崎 耕 治 | Director of Medicine /Vice-President, Director of University Hospital | Koji Miyazaki     |
| 文化教育学部長               | 上 野 景 三 | Dean, Faculty of Culture and Education                                | Keizo Ueno        |
| 経済学部長                 | 富 田 義 典 | Dean, Faculty of Economics  | Yoshinori Tomita  |
| 医学部長                  | 濱 崎 雄 平 | Dean, Faculty of Medicine   | Yuhei Hamasaki    |
| 工学系研究科長               | 林 田 行 雄 | Dean, Graduate School of Science and Engineering                      | Yukuo Hayashida   |
| 農学部長                  | 野 瀬 昭 博 | Dean, Faculty of Agriculture  | Akihiro Nose      |
| 附属図書館長                | 稲 岡 司   | Director of University Library  | Tsukasa Inaoka    |
| 教養教育運営機構長             | 遠 藤 隆   | Director of Organization for General Education                        | Takashi Endo      |
| 医学部附属病院副病院長           | 松 島 俊 夫 | Assistant Director of University Hospital                             | Toshio Matsushima |
| 総合情報基盤センター長           | 只 木 進 一 | Director of Computer and Network Center                               | Shinichi Tadaki   |
| 文化教育学部教授              | 福 本 敏 雄 | Faculty of Culture and Education                                      | Toshio Fukumoto   |
| 経済学部教授                | 平 地 一 郎 | Faculty of Economics  | Ichiro Hirachi    |
| 医学部教授                 | 後 藤 昌 昭 | Faculty of Medicine   | Masaaki Gotoh     |
| 工学系研究科教授              | 古 賀 憲 一 | Graduate School of Science and Engineering                            | Kenichi Koga      |
| 農学部教授                 | 藤 田 修 二 | Faculty of Agriculture  | Shuji Fujita      |

# 役員数

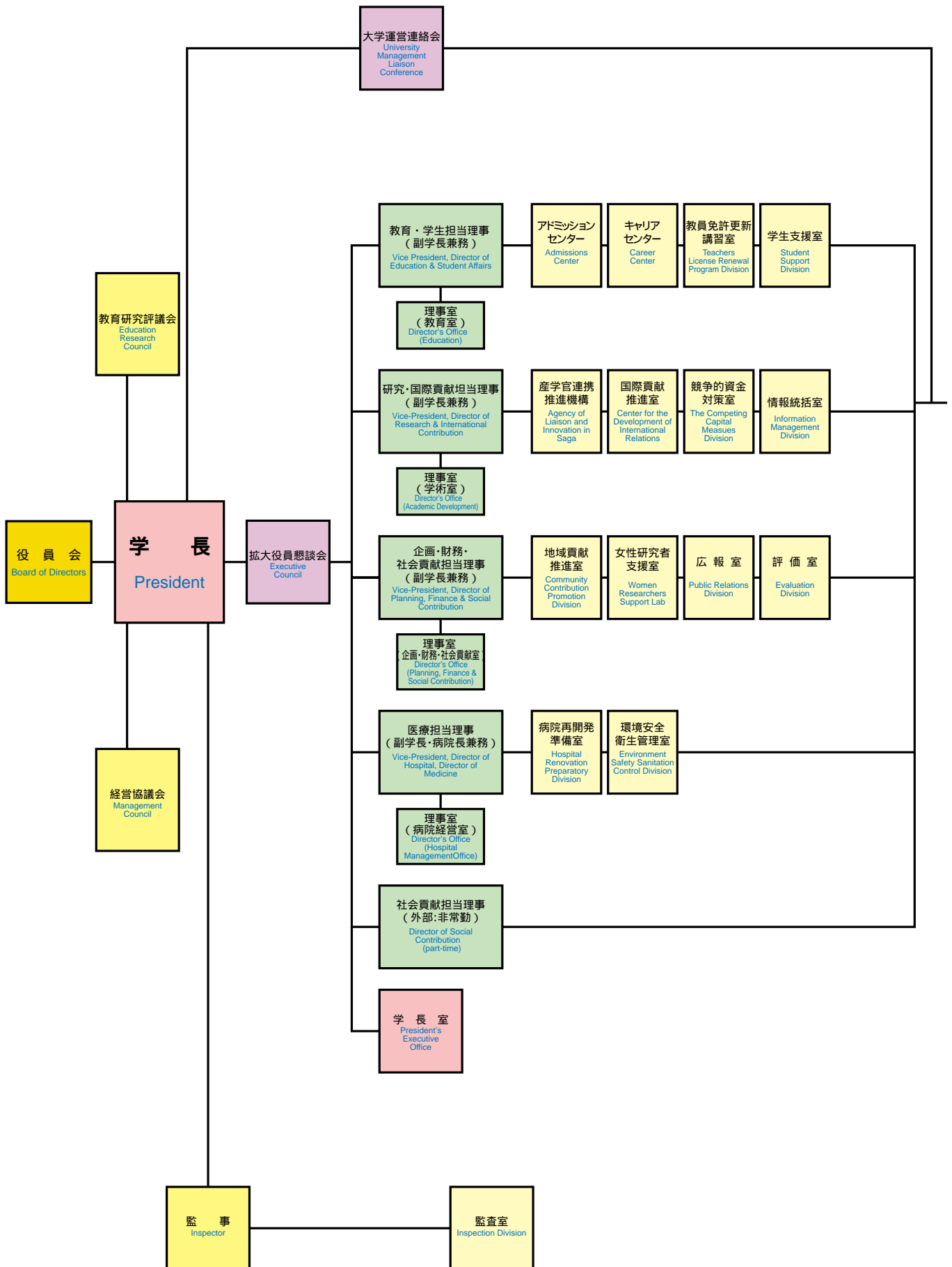
# PERSONNEL

(平成22.5.1現在) As of May. 1, 2010

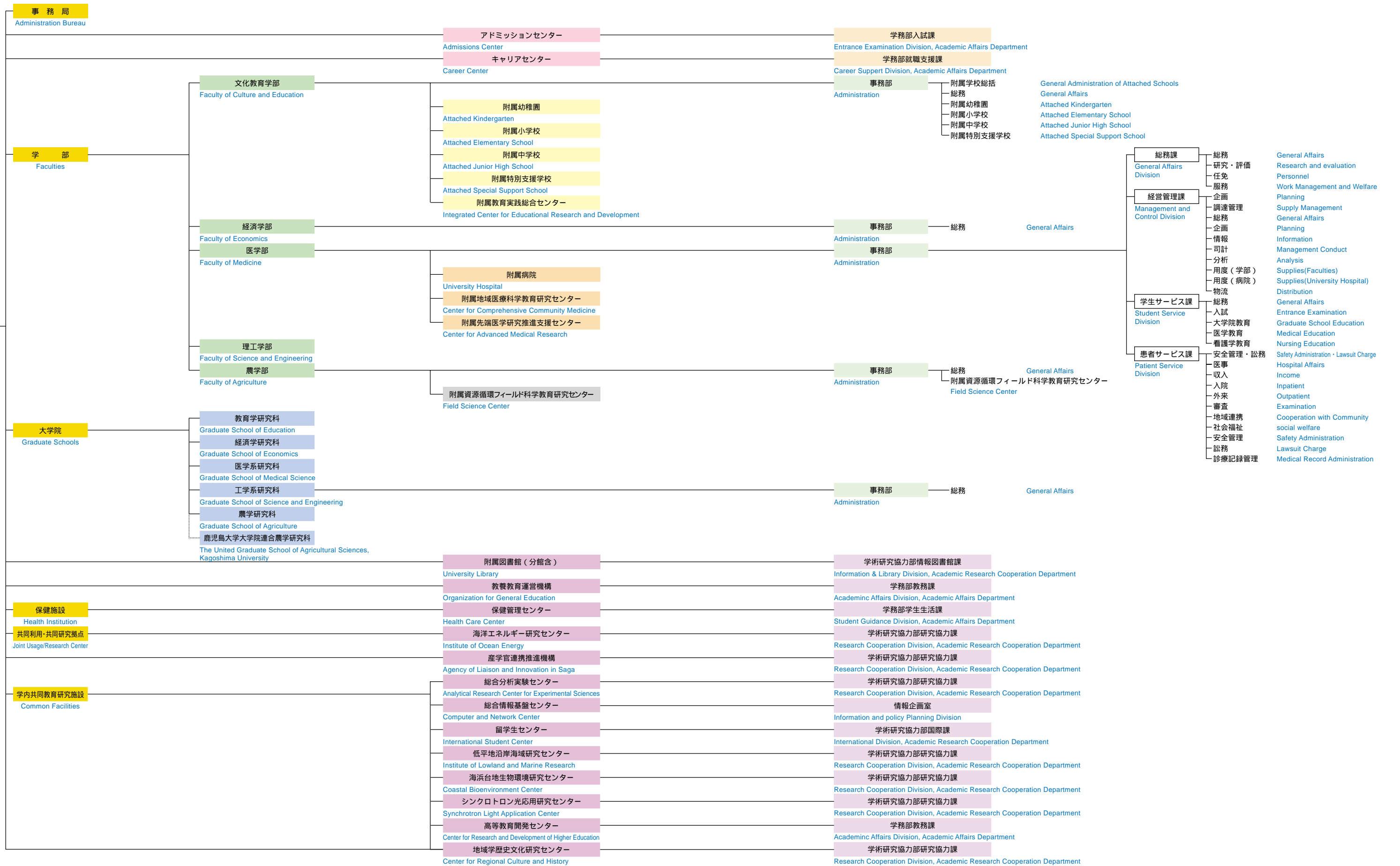
| 区                     | 分 | Section  | 学長        | 理事長      | 計     | 教授         | 准教授                 | 講師        | 助教                  | 助手         | 教頭                | 主幹教諭         | 教諭       | 養護教諭          | 栄養教諭       | 計     | その他   | 合計        |
|-----------------------|---|--|-----------|----------|-------|------------|---------------------|-----------|---------------------|------------|-------------------|--------------|----------|---------------|------------|-------|-------|-----------|
|                       |   |  | President | Director | Total | Professors | Associate Professor | Lecturers | Assistant Professor | Assistants | Deputy Principals | Head Teacher | Teachers | School Nurses | Dietitians | Total | Staff | Total Sum |
| 学長                    |   | President  | 1         |          | 1     |            |                     |           |                     |            |                   |              |          |               |            |       |       | 1         |
| 理事                    |   | Director   |           | (1)5     | 5     |            |                     |           |                     |            |                   |              |          |               |            |       |       | 5         |
| 監事                    |   | Inspector  |           | (1)2     | 2     |            |                     |           |                     |            |                   |              |          |               |            |       |       | 2         |
| 事務局                   |   | Administration Bureau                                      |           |          |       |            |                     |           |                     |            |                   |              |          |               |            |       | 181   | 181       |
| アドミッションセンター           |   | Admissions Center  |           |          |       | 1          |                     |           |                     |            |                   |              |          |               |            | 1     | 0     | 1         |
| キャリアセンター              |   | Career Center  |           |          |       | 62         | 42                  | 7         |                     |            |                   |              |          |               |            | 111   | 5     | 116       |
| 文化教育学部                |   | Faculty of Culture and Education                           |           |          |       |            |                     |           |                     |            | 1                 |              | 4        | 1             |            | 6     | 0     | 6         |
| 附属幼稚園                 |   | Attached Kindergarten                                      |           |          |       |            |                     |           |                     |            |                   |              |          |               |            |       |       |           |
| 附属小学校                 |   | Attached Elementary School                                 |           |          |       |            |                     |           |                     |            | 1                 | 1            | 21       | 1             | 1          | 25    | 2     | 27        |
| 附属中学校                 |   | Attached Junior High School                                |           |          |       |            |                     |           |                     |            | 1                 | 1            | 21       | 1             |            | 24    | 1     | 25        |
| 附属特別支援学校              |   | Attached Special Support School                            |           |          |       |            |                     |           |                     |            | 1                 |              | 27       | 1             |            | 29    | 1     | 30        |
| 附属教育実践総合センター          |   | Integrated Center for Educational Research and Development |           |          |       | 3          | 2                   | 1         |                     |            |                   |              |          |               |            | 6     |       | 6         |
| 経済学部                  |   | Faculty of Economics                                       |           |          |       | 20         | 21                  |           |                     | 3          |                   |              |          |               |            | 44    | 3     | 47        |
| 医学部                   |   | Faculty of Medicine  |           |          |       | 38         | 31                  | 6         | 80                  |            |                   |              |          |               |            | 155   | 124   | 279       |
| 附属病院                  |   | University Hospital  |           |          |       | 2          | 11                  | 32        | 63                  |            |                   |              |          |               |            | 108   | 632   | 740       |
| 附属地域医療科学研究センター        |   | Center for Comprehensive Community Medicine                |           |          |       | 3          | 3                   | 1         |                     |            |                   |              |          |               |            | 7     |       | 7         |
| 附属先端医学研究推進支援センター      |   | The Advanced Medical Research Center                       |           |          |       |            |                     |           |                     |            |                   |              |          |               |            |       |       |           |
| 理工学部                  |   | Faculty of Science and Engineering                         |           |          |       |            |                     |           |                     |            |                   |              |          |               |            |       |       |           |
| 農学部                   |   | Faculty of Agriculture                                     |           |          |       | 21         | 20                  | 4         | 2                   |            |                   |              |          |               |            | 47    | 6     | 53        |
| 附属資源循環フィールド科学教育研究センター |   | Field Science Center                                       |           |          |       | 1          | 2                   |           | 1                   |            |                   |              |          |               |            | 4     | 5     | 9         |
| 工学系研究科                |   | Graduate School of Science and Engineering                 |           |          |       | 59         | 52                  | 8         | 21                  |            |                   |              |          |               |            | 140   | 27    | 167       |
| 附属図書館                 |   | University Library   |           |          |       |            |                     |           |                     |            |                   |              |          |               |            |       |       |           |
| 教養教育運営機構              |   | Organization for General Education                         |           |          |       |            |                     |           |                     |            |                   |              |          |               |            |       |       |           |
| 保健管理センター              |   | Health Care Center   |           |          |       | 1          | 1                   | 1         |                     |            |                   |              |          |               |            | 3     | 3     | 6         |
| 海洋エネルギー研究センター         |   | Institute of Ocean Energy                                  |           |          |       | 3          | 5                   |           | 1                   |            |                   |              |          |               |            | 9     | 1     | 10        |
| 産学官連携推進機構             |   | Agency of Liaison and Innovation in Saga                   |           |          |       | 1          |                     |           |                     |            |                   |              |          |               |            | 1     |       | 1         |
| 総合分析実験センター            |   | Analytical Research Center for Experimental Sciences       |           |          |       |            | 4                   |           | 2                   |            |                   |              |          |               |            | 6     | 7     | 13        |
| 総合情報基盤センター            |   | Computer and Network Center                                |           |          |       | 1          | 2                   |           | 1                   |            |                   |              |          |               |            | 4     | 4     | 8         |
| 留学生センター               |   | International Student Center                               |           |          |       | 1          | 4                   | 1         |                     |            |                   |              |          |               |            | 6     |       | 6         |
| 低平地沿岸海域研究センター         |   | Institute of Lowland and Marine Research                   |           |          |       | 1          | 6                   |           |                     |            |                   |              |          |               |            | 7     |       | 7         |
| 海浜地生物環境研究センター         |   | Coastal Bioenvironment Center                              |           |          |       | 1          | 2                   |           |                     |            |                   |              |          |               |            | 3     |       | 3         |
| シンクロトロン応用研究センター       |   | Synchrotron Light Application Center                       |           |          |       | 1          | 2                   |           | 3                   |            |                   |              |          |               |            | 6     |       | 6         |
| 高等教育開発センター            |   | Center for Research and Development of Higher Education    |           |          |       | 1          | 4                   | 2         |                     |            |                   |              |          |               |            | 7     |       | 7         |
| 地域学歴史文化研究センター         |   | Center for Regional Culture and History                    |           |          |       | 1          | 1                   |           |                     |            |                   |              |          |               |            | 2     |       | 2         |
| 現員計                   |   |  | 1         | (1)5     | (1)2  | 222        | 216                 | 63        | 174                 | 3          | 4                 | 2            | 73       | 4             | 1          | 762   | 1017  | 1787      |

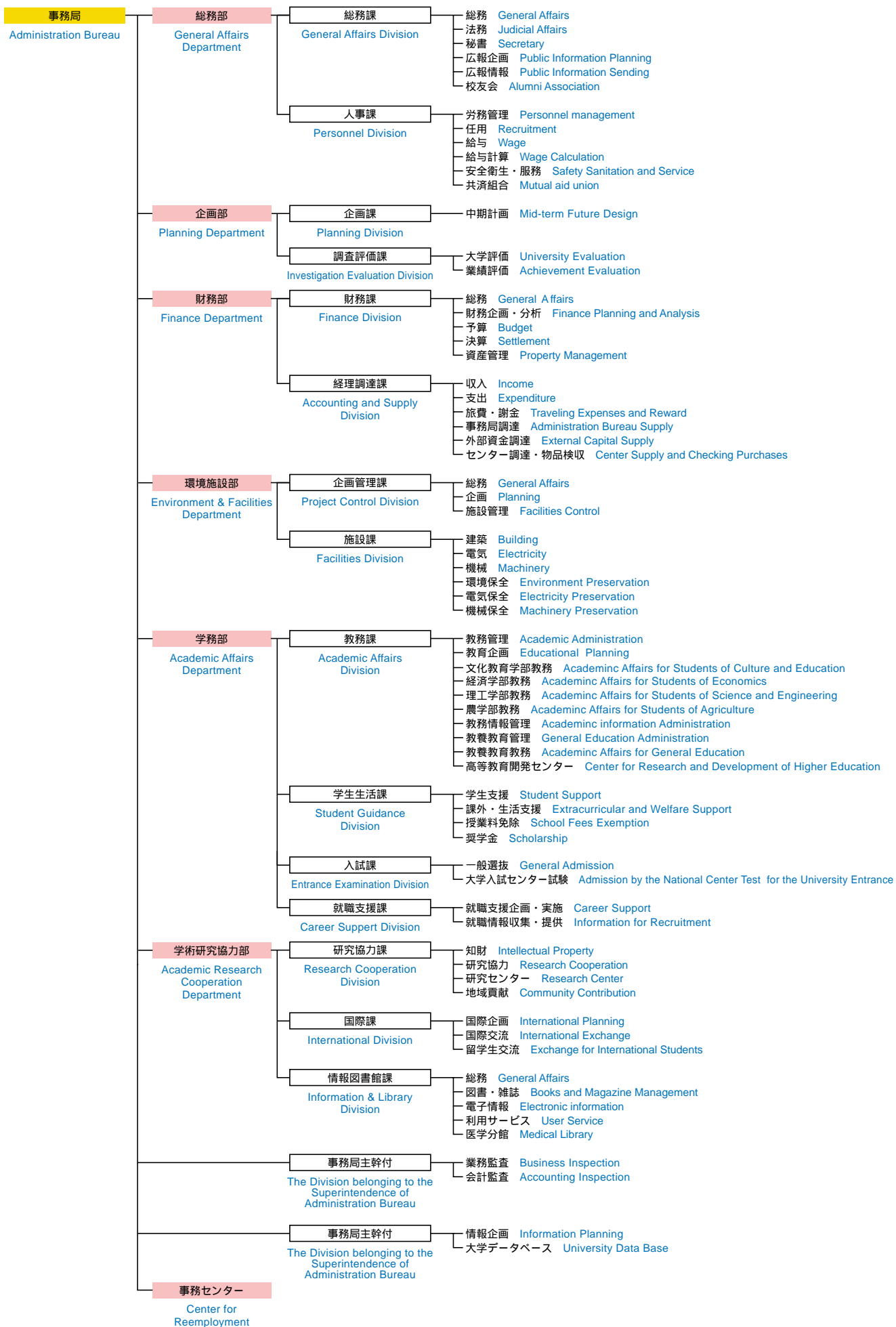
(注) 1. 理事、監事欄の( )書きの数は、非常勤で内数。

(注) 2. 職員数には、特定教育職員、特定看護職員、契約医療技術職員及び契約医療事務職員を含み、休職者及び育児休業者は除く。









文化教育学部 Faculty of Culture and Education

平成8（1996）年の教養部廃止と教育学部の改組にともない、文系・理系の枠にとられない、総合的かつ融合的に学ぶ新たな教員養成系学部として発足しました。国際化・情報化・高齢化の進む現代社会で、社会生活の基盤となる教育と文化の創造を担い、これからの社会をグローバルかつローカルにとらえ得る人材を育成しています。教員養成を核として、教育技術や特定の専門知識に偏らないカリキュラムを整え、意欲的な教育・研究を展開する学部です。



The Faculty of Culture and Education was established as a new faculty in 1996 through the reorganization of the two Faculties of Liberal Arts and Education. In our program students can now study both Humanities and Sciences synthetically and harmoniously. We cultivate people who can create new ideas of education and culture which will form the basis of society, and those who can grasp the modern society from a global and local viewpoint in an age of globalization, and the rapid development of information industries, and aging societies. We offer students broad, well-balanced, diversified curriculums which focus on a strong teacher-training program and motivate education and research.

| 課程<br>Courses                            | 講座<br>Chairs                                     | 講座数<br>Number of Chairs |
|--|--|-------------------------|
| 学校教育<br>School Education                 | 教育学・教育心理学<br>Pedagogy and Educational Psychology | 10                      |
| 国際文化<br>International Studies of Culture | 教科教育<br>Teaching of School Subjects              |                         |
| 人間環境<br>Human Life and Environment       | 理数教育<br>Science and Mathematics Education        |                         |
| 美術・工芸<br>Arts and Crafts                 | 音楽教育<br>Music Education                          |                         |
|  | 日本・アジア文化<br>Japanese and Asian Culture           |                         |
|  | 欧米文化<br>European and American Culture            |                         |
|  | 地域・生活文化<br>Regional and Family Life              |                         |
|  | 環境基礎<br>Environmental Studies                    |                         |
|  | 健康スポーツ科学<br>Health and Sports Sciences           |                         |
|  | 美術・工芸<br>Arts and Crafts                         |                         |

教育学研究科 Graduate School of Education

教育の理論と実践、研究を基盤として、専門性の高い人材を育成しています。教育現場や社会で指導性を発揮し得る高度の専門的学識を授け、理論と実践の研修を通して、総合的・専門的な研究を推進することを目的としています。学校教育専攻（3コース）と教科教育専攻（10専修）があり、現職教員も受け入れています。

Our goal is to cultivate specialists by providing theory, practice and research in educational fields. We aim to offer students advanced scholarships that can assist them in demonstrating leadership in educational arenas and society in order to promote overall specialized studies through the training of theory and practice. The Graduate School of Education has two divisions: the Division of School Education holds three courses, and the Division of Curriculum Studies has ten departments. We also welcome teachers who are presently working in schools to pursue graduate studies here.

| 課程<br>Courses         | 専攻<br>Department           | 専門領域・部門・講座<br>Specialization Division Chairs |
|-----------------------|----------------------------|--|
| 修士<br>Master's Course | 学校教育<br>School Education   |  |
|                       | 教科教育<br>Curriculum Studies |  |

## 経済学部 Faculty of Economics

経済学部は二つの課程で編成されています。経済システム課程では社会科学の知識と論理を身に付け、激動するボーダーレス社会の動向を的確に見極め、諸々の経済政策を通じて現状分析の視野を養います。もう一つの経営・法律課程では経済活動の要となる企業活動を経営・財務の側面から分析し、その問題の対処に欠かせない法的思考を養い、経済問題を法律と経済の両面から立体的に考察できる人材を育成することを教育目的にしています。



The Faculty of Economics is organized by two departments: Department of Economic Systems, and the Department of Business and Law. The Department of Economic Systems is designed to provide students with the knowledge and logic of social science, to equip students with views and skills to analyze the actual world through various economic policies, grasping the movement of a tumultuous borderless world. The Department of Business and Law aims to acquaint students with legal thinking indispensable in resolving various issues and considering economic problems from the perspective of law and economy, analyzing the corporate activities which play a vital role in economic activities from the viewpoint of management and financial affairs.

| 課 程<br>Courses             | 講 座<br>Chairs  |  | 講座数<br>Number of Chairs |
|----------------------------|--|--|-------------------------|
| 経済システム<br>Economic Systems | 経営システム<br>Management Systems                         | 経済情報<br>Quantitative Economics and Information Systems | 5                       |
| 経営・法律<br>Business and Law  | 地域政策<br>Regional Policy                              | 法政策<br>Legal Policy                                    |                         |
|                            | 国際経済社会<br>International Economics and Global Society |  |                         |

## 経済学研究科 Graduate School of Economics

経済学研究科では、今日の知識集約社会の発展に即し、より高度な経済学や経営学を修得することで、組織の中心に立つ有用な人材を育成します。本研究科には、2つの専攻を設置しています。金融・経済政策専攻では、国際的諸問題を解明し、それに対応した統計分析などにもとづく政策立案能力を持つ人材を育成します。企業経営専攻では、情報処理技術を修得し、経営や会計さらに企業関係法にも精通した実践的な人材の育成を目指します。

The Graduate School of Economics offers students advanced knowledge and skills in economics and management with the aim of cultivating specialists who can take leadership in the present knowledge-intensive society. We have two Departments: the Department of Finance and Economic Policy aims to cultivate students who can resolve various international problems and propose a political plan based on the analysis of statistics and social events. The goal of the Department of Business Management is to equip students with information processing skills as well as the knowledge of management, accounting and business laws in order to prepare our graduates to play an active role in the forefront of the business world.

| 課 程<br>Courses         | 専 攻<br>Departments                     | 専門領域・部門・講座<br>Specialization Division Chairs |
|------------------------|--|--|
| 修 士<br>Master's Course | 金融・経済政策<br>Finance and Economic Policy |  |
|                        | 企業経営<br>Business Management            |  |

医学部の基本理念は「医学部に課せられた教育・研究・診療の三つの使命を一体として推進することによって、社会の要請に応えうる良い医療人を育成し、もって医学・看護学の発展並びに地域包括医療の向上に寄与する」です。この下に、医学科では、医の実践において、強い生命倫理観に基づくとともに広い社会的視野の下に包括的に問題をとらえ、その解決を科学的・創造的に行うような医師を育成することを、看護学科においては、高い倫理観に基づき健康についての問題を包括的にとらえ、柔軟に解決する実践能力を持った看護職者を育成することを目的としています。



The basic principle of the Faculty of Medicine lies in substantive contributions as a highly-advanced regional medical center to the development of medical science and nursing and the progress of regional health services. We are dedicated to carry out a tripartite mission of providing good medical education, conducting quality research, and rendering first-rate services in comprehensive medical diagnosis and treatment, and training professionals capable of satisfactorily meeting the often-changing needs of the modern society. Under this principle, the course of Medicine aims at educating and training physicians who, in their creative practice of medicine, will be capable of grasping problems they encounter from a bioethical and sociocultural point of view as well as from a science-based medical point of view. The course of Nursing aims at educating and training nursing professionals with a high regard for nursing ethics, capable of grasping health-related problems in a holistic manner and of solving such problems with expertise and flexibility.

| 学 科<br>Institutes    | 講 座<br>Departments   | 講座数<br>Number of Chairs |
|----------------------|--|-------------------------|
| 医学科<br>Medicine      | 基礎医学系<br>Basic Medical Science<br>分子生命科学<br>Biomolecular Sciences<br>生体構造機能学<br>Anatomy & Physiology<br>臨床医学系<br>Clinical Medical Science<br>内科学<br>Internal Medicine<br>精神医学<br>Psychiatry<br>小児科学<br>Pediatrics<br>一般・消化器外科学<br>Gastroenterology & General Surgery<br>胸部・心臓血管外科学<br>Thoracic & Cardiovascular Surgery<br>整形外科学<br>Orthopedic Surgery<br>脳神経外科学<br>Neurosurgery<br>泌尿器科学<br>Urology<br>病因病態科学<br>Pathology & Microbiology<br>社会医学<br>Social Medicine<br>産科婦人科学<br>Gynecology & Obstetrics<br>眼科学<br>Ophthalmology<br>耳鼻咽喉科・頭頸部外科学<br>Otolaryngology, Head & Neck Surgery<br>放射線医学<br>Radiology<br>麻酔・蘇生学<br>Anesthesiology & Critical Care Medicine<br>歯科口腔外科学<br>Dentistry & Oral Surgery<br>臨床検査医学<br>Laboratory Medicine<br>救急医学<br>Emergency Medicine | 20                      |
| 看護学科<br>Nursing      | 看護基礎科学<br>Basic Science for Nursing<br>成人・老年看護学<br>Adult & Gerontological Nursing  | 4                       |
| 寄附講座<br>Contribution | 人工関節学<br>Arthroplasty<br>非常災害医療学<br>Emergency Disaster Medicine<br>母子看護学<br>Maternal & Pediatric Nursing<br>地域・国際保健看護学<br>Community & International Health Nursing<br>地域医療支援学<br>Community Medical Support   | 3                       |



修士課程・医科学専攻では、医学部医学科以外の理系・文系4年制大学学部出身の多様なバックグラウンドを持つ学生を受け入れ、医学の基礎及びその応用法を体系的・集中的に修得させることにより、医学、生命科学、ヒューマンケアなど包括医療の諸分野において活躍する多彩な専門家を育成することを、修士課程・看護学専攻においては、高度の専門性を有する看護職者にふさわしい広い視野に立った豊かな学識と優れた技能を有し、国内及び国際的に看護学の教育、研究、実践の各分野で指導的役割を果たすことができるような人材を育成することを、博士課程・医科学専攻では、医学・医療の領域において、自立して独創的研究活動を遂行するのに必要な高度な研究能力と、その基礎となる豊かな学識と優れた技術を有し、教育・研究・医療の各分野で指導的役割を担う人材を育成することを目的としています。

The Master's Program of the Department of Medical Science, accepting graduates with a variety of academic backgrounds, trains Paramedical specialists in such branches of comprehensive medicine as medical science, life science and health care. Students take systematic and intensive study programs, including basic medical science and specialized electives, enabling them to play an effective role in their professional field. The Master's Program in the Department of Nursing Science trains specialists with expertise in nursing science and a keen sense of nursing ethics and human care. The program aims to develop students who can undertake a leading role in nursing education, research and practice in both national and international arenas. The Doctoral Programs of Medical Science aims at educating and training researchers and professionals who can play an effective role in education, research and medical treatment with high-grade knowledge and expertise in education, research and medical practice.

| 課 程<br>Courses         | 専 攻<br>Department        | 専門領域・部門・講座<br>Specialization Division Chairs   |
|------------------------|--------------------------|--|
| 修 士<br>Master's Course | 医科学専攻<br>Medical Science | 基礎生命科学系コース<br>Basic Life Sciences<br>医療科学系コース<br>Medical Science<br>総合ケア科学系コース<br>Total Care Studies   |
|                        | 看護学専攻<br>Nursing Science | 基礎看護学<br>Basic Nursing<br>成人看護学<br>Adult Nursing<br>母子看護学<br>Maternal & Pediatric Nursing<br>老年看護学<br>Gerontological Nursing<br>地域看護学<br>Community Health Nursing<br>国際看護学<br>International Health Nursing |
| 博 士<br>Doctoral Course | 医科学専攻<br>Medical Science | 基礎医学コース<br>Basic Medical Science<br>臨床医学コース<br>Clinical Medical Science<br>総合支援医科学コース<br>Comprehensive Support Studies   |

## 理工学部 Faculty of Science and Engineering

理工学部は、建学時から、理学と工学の融合をテーマとしてきました。地球上の生き物や環境と共生し、新たな時を創造していくには、双方の領域を自由に行き来し、自在に思考できる「知」が必要不可欠だと考えています。理学で原理を学び、工学で技術の応用を学ぶ。知の複合あるいは融合のなかから次の世界を生み出す「人」が育っています。

The Faculty of Science and Engineering has aimed at the fusion of science and engineering since it was founded in 1966. Knowledge and creative and flexible thinking, beyond the borders of science and engineering fields are indispensable to coexistence with living things on earth, in the environment and in the creation of a new era. We study basic principles in the field of science, and applied technology in the field of engineering. Compound Knowledge produces individuals who have the ability to explore new areas.



| 学 科<br>Departments                               | 教 育 分 野<br>Major fields of education  |   |   |
|--|---|---|---|
| 数理科学科<br>Mathematics                             | 数理学<br>Mathematics  | 応用数理学<br>Applied Mathematics  |   |
| 物理科学科<br>Physics                                 | 基礎物理学<br>Fundamental Physics  | 応用物理学<br>Applied Physics  |   |
| 知能情報システム学科<br>Information Science                | 情報基礎学<br>Fundamentals of Information Science  | 高次情報処理学<br>Advanced Information Processing  | 計算システム学<br>Computer Science                                 |
| 機能物質化学科<br>Chemistry and Applied Chemistry       | 反応化学<br>Reaction Chemistry<br>機能分子システム工学<br>Molecular System Engineering                      | 電子セラミックス材料工学<br>Ceramic Engineering<br>機能材料化学<br>Materials Chemistry                                  | 物性化学<br>Physical and Inorganic Chemistry                    |
| 機械システム工学科<br>Mechanical Engineering              | 環境流動システム学<br>Environmental Fluids Engineering<br>知能機械システム学<br>Intelligent Machine Engineering | 設計生産システム学<br>Machine Design and Production Engineering<br>先端材料システム学<br>Advanced Materials Engineering | 熱エネルギーシステム学<br>Thermal Energy Engineering                   |
| 電気電子工学科<br>Electrical and Electronic Engineering | 電子システム工学<br>Engineering of Electronic Systems<br>情報通信工学<br>Circuits and Communication         | 電子情報工学<br>Semiconductors and Information  | 知能計測制御工学<br>Intelligent Instrumentation and Systems Control |
| 都市工学科<br>Civil Engineering                       | 建設構造学<br>Structural Engineering and Mechanics<br>社会システム学<br>Social Systems Management         | 環境設計学<br>Environment Design<br>環境システム工学<br>Environment Systems Engineering                            | 建設地盤工学<br>Geotechnical Engineering                          |

## 工学系研究科 Graduate School of Science and Engineering

工学系研究科は来るべき高度科学技術社会、国際化社会により一層積極的に対応していくために、理学と工学の融合を目指しています。科学技術が高度に多様化した社会において、研究者・技術者・職業人として社会に貢献し、進展に寄与するとともに、国際的コミュニケーション能力と幅広い基礎知識から高度な専門知識を有した独創性で幅広い視野を持った人材を育成します。

In our highly advanced and diversified society, we cultivate researchers, engineers, and professionals who have global communication skills as well as extensive basic knowledge, original thinking and broad visions so that they can contribute to the society and its progress. The Graduate School of Science and Engineering aims to harmonize Science and Engineering to make a further proactive response to the age of advanced science and technology and the coming global society.

| 課 程<br>Courses          | 専 攻<br>Departments  | コ ー ス<br>Courses   | 講 座<br>Chairs   |
|-------------------------|---|--|---|
| 博士前期<br>Master's Course | 数理科学専攻<br>Mathematics<br>物理科学専攻<br>Physics<br>知能情報システム学専攻<br>Information Science<br>循環物質化学専攻<br>Chemistry and Applied Chemistry<br>機械システム工学専攻<br>Mechanical Engineering<br>電気電子工学専攻<br>Electrical and Electronic Engineering<br>都市工学科専攻<br>Civil Engineering and Architecture<br><br>先端融合工学専攻<br>Advanced Technology Fusion | 医工学コース<br>Biomedical Engineering Course<br>機能材料工学コース<br>Advanced Material Chemistry Course   | 数理科学<br>Mathematics<br>物理科学<br>Physics<br>知能情報システム学<br>Information Science<br>循環物質化学<br>Chemistry and Applied Chemistry<br>機械システム工学<br>Mechanical Engineering<br>電気電子工学<br>Electrical and Electronic Engineering<br>都市工学科<br>Civil Engineering and Architecture<br><br>先端融合工学<br>Advanced Technology Fusion |
| 博士後期<br>Doctoral Course | システム創成科学専攻<br>Science and Advanced Technology   | 電子情報システム学コース<br>Course in Electronics and Information System<br>生産物質科学コース<br>Course of Mechanical Engineering and Physical Science<br>社会循環システム学コース<br>Course of Environmental Science and Engineering<br>先端融合工学コース<br>Course of Advanced Technology Fusion |   |

## 農学部 Faculty of Agriculture

本学部は、3学科からなり、持続的食糧生産と環境保全に関する総合科学、生命機能の解明と応用に関する先端科学について学ぶことができます。今、世界は「食料」、「環境」、「情報」、「バイオエネルギー」、「地域社会」などの教育研究を必要としています。本学部にはこれらの課題に取り組む様々な研究分野が揃っています。本学部は豊かな自然に囲まれ、また、日本有数の農業地帯に立地しているため、農学と生命科学を学ぶための最適な環境にあります。



The Faculty of Agriculture has three departments. We offer students opportunities to learn Synthetic Science, which focuses on Sustainable Crop Production and Conservation of the Natural Environment, and Advanced Science, which focuses on the Elucidation and Application of Bioscience. Currently, we are faced with many serious issues, such as food supply and safety, environment preservation, information society, bioenergy, and local community, about which you can learn and study in our Faculty. Saga University is surrounded by the beauty of nature and is located in one of the largest agricultural areas. This environment is very suitable for studies and research in agriculture and bioscience.

| 学 科<br>Departments                                  | 講 座<br>Chairs   | 講座数<br>Number of Chairs           |   |
|---|---|-----------------------------------|---|
| 応用生物科学科<br>Applied Biological Sciences              | 生物資源開発学<br>Bioresource Development  | 生物資源制御学<br>Bioresource Regulation | 2 |
| 生物環境科学科<br>Environmental Sciences                   | 生物環境保全学<br>Environmental Protection<br>資源循環生産学<br>Agrobiology & Agro-Production Systems | 地域社会開発学<br>Community Development  | 3 |
| 生命機能科学科<br>Applied Biochemistry<br>and Food Science | 生命化学<br>Life Chemistry  | 食糧科学<br>Food Science              | 2 |

## 農学研究科 Graduate School of Agriculture

農学は、21世紀の我々人類に課された責務として、食糧問題と環境問題を克服し、地球上のあらゆる生物が共に生存し続けるための生命生存に関する科学です。本研究科はそのための学問・研究することを目的としています。本研究科の使命は、近年の科学技術の高度化・情報化・国際化の中で、社会・国際ニーズに応えられる高度な専門知識と技能を持った創造性豊かな農学・生命科学に関する研究者・専門家になる人材を育成することです。

Agriculture is a study of Science which deals with the existence of living things who are expected to overcome the issues of food and environment to live together with all the other creatures on earth in the twenty-first century. Our purpose is to educate and do research in this field to resolve those agricultural problems. Our mission is to develop creative, high-qualification researchers and experts in Agricultural Science and Life Science with high-level professional knowledge and abilities, which can meet the needs of the current high-technology, information, globalized societies.

| 課 程<br>Courses         | 専 攻<br>Departments                     | 専門領域・部門・講座<br>Specialization Division Chairs   |
|------------------------|--|--|
| 修 士<br>Master's Course | 生物資源科学<br>Biological Resource Sciences | 応用生物科学コース<br>Applied Biological Sciences<br>生物環境保全学コース<br>Bioenvironmental Conservation<br>資源循環生産学コース<br>Resource Recycling Agrobiology and Agro-Production Systems<br>地域社会開発学コース<br>Rural Development Studies<br>生命機能科学コース<br>Applied Biochemistry and Food Science |

## 鹿児島大学大学院連合農学研究科 The United Graduate School of Agricultural Sciences, Kagoshima University

本研究科は、佐賀大学、鹿児島大学、琉球大学の各大学の大学院農学研究科の教員組織、研究設備及び施設を連合して、3専攻9連合講座による大学院博士課程の教育研究体制を作り、生物生産、生物資源の開発・保全ならびにバイオサイエンスに関する高度の専門的能力と豊かな学識を備えた研究者を養成し、これらの学問分野の進歩と生物関連諸産業の発展に寄与することを目的とした後期3年のみの博士課程です。学位については、農学、水産学、学術のいずれかが授与されます。

The United Graduate School was established as a joint institute of the Master's Course in Agriculture of Saga University, the Master's Course in Agriculture of Kagoshima University, Master's Course in Fisheries of Kagoshima University, and Master's Course in Agriculture of the University of the Ryukyus. We have three courses and nine departments. We aim to acquaint students with high expertise and broad knowledge of the development and conservation of Bioresource Production and Biochemistry as well as the knowledge of Bioscience in order for them to become professional researchers with a high-level specialized skills and scholarship, and to contribute to the progress of academic studies in Agricultural Science and related industries. This school has a three-year doctoral Course, which offers a Ph.D. in Agriculture, or a Ph.D. in Marine Resources, or a Ph.D. in Technology.

| 課 程<br>Courses         | 専 攻<br>Departments   | 専門領域・部門・講座<br>Specialization Division Chairs |
|------------------------|--|--|
| 修 士<br>Doctoral Course | 生物生産科学<br>Science of Bioresource Production<br>応用生命科学<br>Biological Science and Technology<br>農水圏資源環境科学<br>Resources and Environmental Sciences of Agriculture, Forestry and Fisheries |  |

本学のすべての学部学生は、教養教育科目を履修することになっています。教養教育科目は大学入門科目、共通基礎教育科目、主題科目等から構成されています。

大学入門科目

共通基礎教育科目...外国語, 健康・スポーツ、情報処理

主題科目

分野別主題科目...文化と芸術、思想と歴史、現代社会の構造、人間環境と健康、数理と自然、科学技術と生産

共通主題科目...地域と文明

教養教育を円滑に実施するために組織されているのが教養教育運営機構です。



All undergraduate students are required to take subjects for General Education, which consist of Introductory Course for First Year Students, Basic Subjects of Study, and Thematic Subjects. We also offer special subjects for international students.

- Introductory Course for First Year Students
- Basic Subjects of Study: Foreign Languages, Health and Sports Sciences, Information Science and Engineering
- Thematic Subjects
- Topics according to Discipline: Culture and Arts, Thought and History, Structure of Modern Society, Human Environment and Health, Mathematics Science and Natural Science, Technology and Industry
- Interdisciplinary Thematic Subjects: Region and Civilization

The Organization for General Education is in charge of the management.

| 教養教育科目      | Subjects for General Education                   | 主題科目   | Thematic Subjects                                   |
|-------------|--|--|---|
| 大学入門科目      | Introductory Course for First Year Students      | <ul style="list-style-type: none"> <li>• 分野別主題科目</li> <li>文化と芸術分野</li> <li>思想と歴史分野</li> <li>現代社会の構造分野</li> <li>人間環境と健康分野</li> <li>数理と自然分野</li> <li>科学技術と生産分野</li> <li>• 共通主題科目</li> <li>地域と文明</li> </ul> | Topics according to Discipline                      |
| 共通基礎教育科目    | Basic Subjects of Study                          |  | Culture and Arts                                    |
| • 外国語科目     | Foreign Languages                                |  | Thought and History                                 |
| 英語          | English  |  | Structure of Modern Society                         |
| ドイツ語        | German   |  | Human Environment and Health                        |
| フランス語       | French   |  | Mathematics Science and Natural Science             |
| 中国語         | Chinese  |  | Technology and Industry                             |
| 朝鮮語         | Korean   |  | Interdisciplinary Thematic Subjects                 |
| • 健康・スポーツ科目 | Health and Sports Sciences                       |  | Region and Civilization                             |
| スポーツ科学講義    | Lecture on Sports Science                        |  |   |
| スポーツ科学演習    | Seminar in Sports Science                        |  |   |
| 健康科学講義      | Lecture on Health Science                        |  |   |
| 健康科学演習      | Seminar in Health Science                        |  |   |
| スポーツ演習      | Sports Practice                                  |  |   |
| • 情報処理科目    | Information Science and Engineering              |  |   |
| 情報基礎概論      | Introduction to Computer Science and Engineering |  |   |
| 情報基礎演習      | Seminar in Computer Literacy                     |  |   |
|             |  | 外国人留学生のための科目   | Special Subjects for International Students         |
|             |  | 日本語  | Japanese  |
|             |  | 日本事情   | Japanese Studies                                    |
|             |  | 共通専門教育科目   | Subjects for Studies of Special Fields              |
|             |  | 特定プログラム教育科目  | Subjects for Specific Courses                       |
|             |  | デジタル表現技術教育科目群  | Group of Subjects for Digital Expression Techniques |

病床数 Number of Beds 604床 604(Beds)

28診療科 28 Clinical Department

|   |  |  |   |  |                           |                                  |
|---|--|--|---|--|---------------------------|----------------------------------|
| 膠原病・リウマチ内科<br>Rheumatology                              | 呼吸器内科<br>Respiratory Diseases                | 神経内科<br>Neurology                              | 血液内科<br>Hematology                                | 循環器内科<br>Cardiology                      | 腎臓内科<br>Nephrology        | 消化器内科<br>Gastroenterology        |
| 肝臓・糖尿病・内分泌内科<br>Hepatology, Diabetology & Endocrinology | 皮膚科<br>Dermatology                           | 一般・消化器外科<br>General & Gastrointestinal Surgery | 呼吸器外科<br>General Thoracic Surgery                 |  |                           |                                  |
| 心血管外科<br>Cardiovascular Surgery                         | 脳神経外科<br>Neurosurgery                        | 整形外科<br>Orthopedic Surgery                     | 泌尿器科<br>Urology                                   | 形成外科<br>Plastic & Reconstructive Surgery | 放射線科<br>Radiology         |                                  |
| リハビリテーション科<br>Rehabilitation Medicine                   | 精神神経科<br>Neuropsychiatry                     | 小児科<br>Pediatrics                              | 麻酔科蘇生科<br>Anesthesiology & Clinical Care Medicine |  |                           | 産科婦人科<br>Gynecology & Obstetrics |
| 眼科<br>Ophthalmology                                     | 耳鼻咽喉科<br>Otolaryngology, Head & Neck Surgery | 地域包括緩和ケア科<br>Palliative Care                   | 歯科口腔外科<br>Dentistry & Oral Surgery                | 救急科<br>Emergency Medicine                | 総合診療科<br>General Medicine |                                  |

中央診療施設等 Central Clinical Facilities

|                                      |  |  |                              |                                   |                                     |
|--------------------------------------|--|--|------------------------------|-----------------------------------|-------------------------------------|
| 検査部<br>Clinical Laboratory           | 手術部<br>Surgical Center   | 放射線部<br>Radiology Center                 | 材料部<br>Central Supply Center | 救命救急センター<br>Emergency Care Center | 総合診療部<br>General Medicine           |
| 集中治療部<br>Intensive Care Unit         | 輸血部<br>Blood Transfusion Center                                  | 病理部<br>Pathology                         | 光学医療診療部<br>Endoscopy Center  | 医療情報部<br>Medical Informatics      | リハビリテーション部<br>Rehabilitation Center |
| MEセンター<br>Medical Engineering Center | 感染制御部<br>Division of Infectious Disease / Control and Prevention | 周産母子部(分娩室・NICU)<br>Perinatal Care Center |                              | 人工透析室<br>Hemodialysis Unit        | がんセンター<br>Cancer Center             |

横断的診療班 Traversing Clinical Care Teams

|                                   |  |                                     |                                     |                                       |
|-----------------------------------|--|-------------------------------------|-------------------------------------|---------------------------------------|
| 褥瘡対策班<br>Pressure Ulcer Care Team | 緩和ケア診療班<br>Palliative Care Team          | 栄養サポート班<br>Nutrition Support Team   | 輸血療法室<br>Blood Transfusion Team     | 臨床腫瘍班<br>Clinical Oncology Team       |
| 脳卒中診療班<br>Stroke Care Team        | 外来化学療法室<br>Out-patient Chemotherapy Room | 口腔ケアサポート班<br>Oral Care Support Team | 呼吸サポート班<br>Respiratory Support Team | 糖尿病診療班<br>Diabetes Mellitus Care Team |

薬 剤 部 Pharmacy

看 護 部 Nursing

医療安全管理室 Safety Management Section

地域医療連携室 Community Healthcare Coordination Section

治 験 セ ン タ ー Clinical Trial Center

卒後臨床研修センター Graduate Medical Education Center

診療記録センター Medical Record Center

ハ ー ト セ ン タ ー Heart Center

画像情報処理サービスセンター Image Information Processing Center

栄 養 管 理 部 Nutrition Administration Section

A i セ ン タ ー Autopsy Imaging Center

入院及び外来患者数 Number of Patients 平成21年度 2009

| 入 院 Inpatients |                          |                                | 外 来 Inpatients     |                                   |               |                          |
|----------------|--------------------------|--------------------------------|--------------------|-----------------------------------|---------------|--------------------------|
| 患者延数<br>Total  | 1日平均患者数<br>Daily Average | 病床稼働率<br>Rate of Beds Occupied | 新患者数<br>First-time | 再来患者数<br>Second-time & Subsequent | 患者延数<br>Total | 1日平均患者数<br>Daily Average |
| 189,417人       | 519人                     | 85.9%                          | 17,121人            | 176,935人                          | 194,056人      | 802人                     |





附属図書館本館は、総座席573席の他にグループ学習室、マルチメディアルーム、閲覧個室、ブラウジングコーナー、ラウンジなどを備え、利用スペースに端末機、情報コンセント等、ネットワークを利用した学習環境を整備し、学生及び研究者の学習、研究の能率向上を図るよう配慮しています。

医学分館は、座席136席を備え、利用スペースに検索及び学習用のパソコンを配置するとともに、図書等の蔵書構成、配置等について、十分に検討し、医学部の理念である自己学習と自己評価が効率よくできるよう配慮しています。

また、全国的な学術情報ネットワークに参画し、膨大かつ多様な学術情報を提供するとともに、電子図書館システムや機関リポジトリシステムを導入し、本学の学術情報の発信機関としての役割を担っています。

The Main Library has 573 reading seats, several group study rooms, a multimedia room, private reading rooms, a browsing corner and a lounge where computer terminals are provided for information retrieval through the network.

The medical library has 136 reading seats and personal computers for the retrieval and study in the use space. Various and valuable information of medicine and science is provided for independent study.

As the academic information center of the University, the Library has introduced a digital library system and the Institutional Repository System in cooperation with the Computer and Network Center, and supplies a vast amount of data through the nationwide Academic Information Network.

● 共同利用・共同研究拠点 Joint Usage / Research Center

| 名称<br>Facilities                           | 業務<br>Service and Performance   | 設置機器<br>Equipment   |
|--|---|---|
| 海洋エネルギー研究センター<br>Institute of Ocean Energy | <ol style="list-style-type: none"> <li>1 海洋エネルギーに関する総合的な研究、特に、海洋温度差エネルギー・海洋流体エネルギーに関する基礎的・応用的研究</li> <li>2 本学の学生に対する教育研究指導</li> <li>3 本学の海洋エネルギーに関する教育研究の支援及び推進</li> <li>4 国内及び海外の技術者の研修</li> <li>5 国内及び海外の海洋エネルギーに関する研究機関等との連携及び研究協力の推進(海洋エネルギーに関する中核的研究拠点の役割)</li> <li>6 国際シンポジウム、フォーラム、公開講座等の開催</li> <li>7 定期刊行物「海洋エネルギー研究」の刊行</li> <li>8 海洋エネルギーに関する国際的なデータベースの構築と情報発信</li> </ol> <ol style="list-style-type: none"> <li>1 Synthetic Research on Ocean Energy, esp. Fundamental and Applied Research on Ocean Thermal Energy, Ocean Fluid Energy.</li> <li>2 Education and Research for Students</li> <li>3 Support and Promotion of Education and Research on Ocean Energy</li> <li>4 Training Sessions for Engineers</li> <li>5 Promote on Cooperation and Research Partnership with Domestic and International Research Institution on Ocean Energy (Serve as Center of Excellence on Ocean Energy)</li> <li>6 International Symposium &amp; Forum, Open Lecture</li> <li>7 Publication of Report, " Ocean Energy "</li> <li>8 Development of International Database on Ocean Energy Research &amp; Transmission of Information</li> </ol> | <ol style="list-style-type: none"> <li>1 海洋温度差発電実験装置( 30kW、9 kW )</li> <li>2 海水淡水化装置</li> <li>3 水素製造・貯蔵装置</li> <li>4 リチウム回収実験装置</li> <li>5 海洋深層水環境実験装置</li> <li>6 大型コンピューター</li> <li>7 温泉水温度差発電プラント( 50kW )</li> <li>8 海洋流体エネルギー試験水槽</li> </ol> <ol style="list-style-type: none"> <li>1 Ocean Thermal Energy Conversion (OTEC) Plant</li> <li>2 Seawater Desalination Plant</li> <li>3 Hydrogen Generation and Strong Plant</li> <li>4 Lithium Recovery System</li> <li>5 Deep Ocean Water Simulation Room</li> <li>6 Super Computer</li> <li>7 Hot Spring Water Thermal Energy Conversion System( 50 kW)</li> <li>8 Ocean Fluid Energy Experiment Tank</li> </ol> |

● 産学官連携推進機構 Agency of Liaison and Innovation in Saga

| 名 称<br>Facilities  | 業 務<br>Service and Performance   | 設 置 機 器<br>Equipment   |
|--|--|--|
| 産学官連携推進機構<br>Agency of Liaison and Innovation<br>in Saga | 1. 産学官連携の推進<br>2. 産学官連携環境の整備充実<br>3. 産学官連携に関する学内外の教育活動<br>1. Promotion on Liaison and Innovation<br>2. Administration on Liaison and Innovation<br>3. Support and Promotion of Education on Liaison and Innovation | 1. 産業用ロボットアーム解析制御装置<br>2. 高機能高周波ベクトルシステム<br>3. 三次元形状・粗さ測定装置<br>1. Analysis and Control Equipment of Industrial Robot Arm<br>2. High Frequency Analysis System<br>3. Three-Dimensional Surface Profile & Roughness Measuring System |

● 学内共同利用施設 Common Facilities

| 名 称<br>Facilities   | 業 務<br>Service and Performance   | 設 置 機 器<br>Equipment   |
|---|--|--|
| 総合分析実験センター<br>Analytical Research Center for<br>Experimental Sciences | 1. 大型高性能分析装置による機器分析と測定に関する教育・研究ならびに支援<br>2. 生命現象解明のための生体分子の構造および機能解析に関する教育・研究ならびに支援<br>3. 遺伝子組換え実験に関する教育・研究ならびに支援<br>4. 動物福祉に基づいた動物実験に関する教育・研究ならびに支援<br>5. 放射線および放射性同位元素利用に関する教育・研究ならびに支援<br>6. 環境分析と測定に関する教育・研究ならびに支援<br>7. 環境に優しく安全で快適な作業環境の維持管理に対する支援<br>1. Research, Education and Support for Instrumental Analysis<br>2. Research, Education and Support for Analyses of Structure and Function of Bio-Molecules<br>3. Research, Education and Support for Genetic Engineering<br>4. Research, Education and Support for Laboratory Animal Sciences Based on Animal Welfare<br>5. Research, Education and Support for Ionizing Radiation and Radioisotope Using in Research<br>6. Research, Education and Support for Environmental Analyses<br>7. Support for Job Safety and Action to Resolve Environmental Issues | 1. 超伝導高分解能フーリエ変換核磁気共鳴装置<br>2. ガスクロマトグラフィー・マススペクトル分析装置( GC-MS )<br>3. 透過型電子顕微鏡<br>4. 走査型電子顕微鏡<br>5. DNA シーケンサー<br>6. MALDI-TOF/TOF 質量分析計<br>7. イメージングアナライザー<br>8. 生物学的、化学物質のバイオハザードルーム<br>9. 陰圧一方向式飼育ラック、クリーン飼育ラック、およびパイオセーフティ飼育ラック<br>10. マイクロインジェクション装置<br>11. 大型液体窒素コンテナ<br>12. 自動ケージ洗浄器<br>13. 大型高圧蒸気滅菌装置<br>14. 遺伝子組換え植物温室<br>15. 原子吸光分光光度計<br>16. DNA マイクロアレイ解析装置 GeneChip<br>17. 二次元電気泳動装置<br>18. Cs 137ガンマ線照射装置 GammaCell<br>19. BIACORE<br>20. 共焦点レーザー顕微鏡<br>21. 液体シンチレーションカウンター<br>22. ゼータ電位・粒径測定システム<br>23. 電子スピン共鳴装置( ESR )<br>24. 粉末 X 線回折装置<br>25. 単結晶 X 線構造解析装置<br>26. 原子間力顕微鏡<br>27. SQUID 磁束計<br>1. Nuclear Magnetic Resonance Spectrometer<br>2. Gas Chromatography Mass Spectroscopy<br>3. Transmission Electron Microscope<br>4. Scanning Electron Microscope<br>5. DNA Sequencer<br>6. MALDI-TOF/TOF Mass Spectrometer<br>7. Imaging Analyzer<br>8. Biological and Chemical Biohazard Room<br>9. Negative Laminar flow Racks, Clean Racks, and Biosafety Racks<br>10. Microinjection Device for Production of Genetically Modified Animals<br>11. Large-sized Liquid Nitrogen Cryostorage Containers<br>12. Automatic Cage Washer<br>13. Autoclave<br>14. Greenhouse for Transgenic Plant Studies<br>15. Atomic Absorption Spectrometer<br>16. DNA Microarray Analyzer“ GeneChip ”<br>17. Two-Dimensional Electrophoresis<br>18. Cs 137Gamma-Irradiation Apparatus“ GammaCell ”<br>19. BIACORE<br>20. Confocal Laser Microscope<br>21. Liquid Scintillation Counter<br>22. Zeta-potential & Particle size Analyzer<br>23. Electron Spin Resonance Spectrometer<br>24. Powder X-ray diffractometer<br>25. Single Crystal X-ray diffractometer<br>26. Atomic Force Microscope<br>27. Superconducting Quantum Interference Device |

|   |  |  |
|---|--|--|
| <p>総合情報基盤センター<br/>Computer and Network Center</p>                 | <ol style="list-style-type: none"> <li>1 基幹情報ネットワークの整備及び維持に関すること。</li> <li>2 共通の学術情報システムの整備及び維持に関すること。</li> <li>3 電子図書館の整備及び維持に関すること。</li> <li>4 大学データベースシステムの整備及び維持に関すること。</li> <li>5 学内及び地域情報化の技術支援に関すること。</li> <li>6 事務情報化の推進及び支援等に関すること。</li> <li>7 その他共通の情報基盤の整備及び維持に関すること。</li> </ol> <ol style="list-style-type: none"> <li>1 Administration of Campus Information Network Systems</li> <li>2 Administration of University Information Systems</li> <li>3 Administration of Digital Library Systems</li> <li>4 Administration of University Database Systems</li> <li>5 Consultation and Supports in University and Community Information Technologies</li> <li>6 Promotion of ICT in University Administration</li> <li>7 Promotion and Administration of ICT in general</li> </ol>  | <ol style="list-style-type: none"> <li>1 教育研究用システム</li> <li>2 電子図書館システム</li> <li>3 大学データベースシステム</li> <li>4 統合認証システム</li> <li>5 事務・学生・就職情報システム</li> <li>6 キャンパス情報ネットワークシステム</li> </ol> <ol style="list-style-type: none"> <li>1 Information System for Educational and Research Activities</li> <li>2 Digital Library System</li> <li>3 University Database System</li> <li>4 Integrated User Management System</li> <li>5 Information system of Administration, Information system for study and career supports</li> <li>6 Campus Information Network System</li> </ol> |
| <p>留学生センター<br/>International Student Center</p>                   | <ol style="list-style-type: none"> <li>1 日本語・日本事情教育</li> <li>2 大学院入学前予備教育</li> <li>3 短期留学プログラム( SPACE )</li> <li>4 留学生に対する修学上及び生活上の指導助言</li> <li>5 海外留学を希望する学生に対する修学上及び生活上の指導助言</li> <li>6 外国の大学等との学生交流の推進</li> <li>7 地域との留学生交流の推進</li> <li>8 国際交流会館の運営</li> <li>9 英語教育</li> <li>10 海外留学のための英語教育</li> <li>11 留学生教育の調査研究</li> </ol> <ol style="list-style-type: none"> <li>1 Japanese Language and Culture Program</li> <li>2 Preparatory Intensive Japanese Program for Graduate Studies</li> <li>3 Saga University Program for Academic Exchange (SPACE)</li> <li>4 Guidance and Advice to International Students</li> <li>5 Guidance and Advice to Students Planning to Study Abroad</li> <li>6 Promotion of Students Exchange Agreement for Foreign University</li> <li>7 Promotion of International Exchange Program with Local Communities</li> <li>8 Management for Saga University International House</li> <li>9 English Education</li> <li>10 English Education for Studying abroad</li> <li>11 Survey and Research on Education of International Students</li> </ol> |  |
| <p>低平地沿岸海域研究センター<br/>Institute of Lowland and Marine Research</p> | <ol style="list-style-type: none"> <li>1 研究 <ul style="list-style-type: none"> <li>・低平地の地圏環境・流域防災・水循環に関する研究</li> <li>・沿岸環境に関する研究</li> <li>・有明海域環境変化に関する研究</li> </ul> </li> <li>2 教育 <ul style="list-style-type: none"> <li>・本学学生に対する教育・研究指導</li> </ul> </li> <li>3 研究会等の開催 <ul style="list-style-type: none"> <li>・国際シンポジウム( ISLT 等 )の開催</li> <li>・国内研究会の開催</li> <li>・研究成果報告会の開催</li> </ul> </li> <li>4 学会運営 <ul style="list-style-type: none"> <li>・国際低平地研究協会( IALT )の運営</li> </ul> </li> <li>5 雑誌・広報物の発行 <ul style="list-style-type: none"> <li>・英文論文誌「Lowland Technology International」の編集・発行</li> <li>・定期刊行物の編集・発行</li> <li>・ニューズレターの編集・発行</li> <li>・その他刊行物の発行</li> </ul> </li> </ol>  | <ol style="list-style-type: none"> <li>1 地盤・地理情報データベースシステム</li> <li>2 特殊三軸・圧密試験装置</li> <li>3 X線回折装置</li> <li>4 電子顕微鏡( 走査型電子顕微鏡/エネルギー分散型X線分析装置 )</li> <li>5 CNコーダー</li> <li>6 多項目水質モニタリング</li> <li>7 超音波ドップラープロファイラー</li> <li>8 干潟走行機</li> <li>9 音響底質探査装置</li> <li>10 水銀圧入型ポロシメーター</li> <li>11 オートアナライザー</li> <li>12 CHNコーダー</li> <li>13 現場型多成分水質計</li> <li>14 粒度分析計</li> <li>15 高濃度密度計</li> <li>16 真空凍結乾燥装置</li> <li>17 高速並列演算用計算機システム</li> <li>18 クロロフィル測定装置</li> <li>19 小型メモリー CSTD 計</li> <li>20 高機能演算サーバー</li> </ol>   |

|   |  |   |
|---|--|---|
| <p>低平地沿岸海域研究センター<br/>Institute of Lowland and Marine Research</p> | <p>1 Research</p> <ul style="list-style-type: none"> <li>• Researches on Geoenvironment, Watershed Disaster Prevention and Water Cycle in Lowland</li> <li>• Research on Coastal Environment, especially in the Ariake Sea</li> <li>• Research on the Environmental Change of the Ariake Sea</li> </ul> <p>2 Education</p> <ul style="list-style-type: none"> <li>• Participating the Education Program of the University and Supervising Students' Research</li> </ul> <p>3 Holding of Symposium, Meeting, etc .</p> <ul style="list-style-type: none"> <li>• Host of the International Symposium on Lowland Technology (ISLT)</li> <li>• Host of Domestic Symposium</li> <li>• Holding of Report Session for Research Activity and Result</li> </ul> <p>4 Administration of Academic Societies</p> <ul style="list-style-type: none"> <li>• Administration of the International Association of Lowland Technology (IALT)</li> </ul> <p>5 Publication of Journals &amp; Information</p> <ul style="list-style-type: none"> <li>• Biannual Editing and Publication of English Journal " Lowland Technology International "</li> <li>• Domestic journal</li> <li>• Newsletter of ILMR (Japanese)</li> <li>• Issue of other publication</li> </ul> | <p>1 Data-base System for Information of Ground and Geographic Information System</p> <p>2 Ko-Consolidation and Triaxial Compression/Extension Testing Apparatus</p> <p>3 X-Ray Diffractometer</p> <p>4 Electronic Microscope (Scanning Electronic Microscope and Energy Dispersive X-ray Spectrometer)</p> <p>5 .CN Corder</p> <p>6 Multi Water Quality Monitoring System</p> <p>7 Acoustic Doppler Profiler</p> <p>8 Amphibious Ship</p> <p>9 Handy Ultra Sonic Exploration Equipment</p> <p>10 Automated Mercury Porosimeter</p> <p>11 Auto analyzer</p> <p>12 .CHN corder</p> <p>13 Multi-parameter water quality meter</p> <p>14 Laser diffraction particle size analyzer</p> <p>15 Navigable depth measuring system</p> <p>16 Freeze dryer</p> <p>17 High Speed Parallel Computer System</p> <p>18 Laboratory Fluorometer</p> <p>19 Memory type CSTD</p> <p>20 High Performance Computer System</p> |
| <p>海浜台地生物環境研究センター<br/>Coastal Bioenvironment Center</p>           | <p>1 沿岸陸域と沿岸海域の相互作用に関する総合的研究</p> <p>2 海浜台地生物環境研究センター報告の刊行</p> <p>3 研究会、公開講座、国際/国内シンポジウム等の定期的開催</p> <p>4 農水産業技術者及び営農漁業者に対する環境技術教育及び研修</p> <p>5 山 - 農地 - 河川 - 浅海域の環境情報収集と解析及び利用の促進</p> <p>6 海浜台地における環境技術情報ネットワークシステムの紹介</p> <p>1 .General Research on Interaction of Sea and Coastal Hill</p> <p>2 Journal Publication</p> <p>3 International or Domestic Conferences, Symposia and Other Academic Events on Coastal Bioenvironment Research</p> <p>4 Education and Training of Advanced Environment and Technology</p> <p>5 .Collection, Analysis and Development of Environmental Information on Coastal Land and Sea</p> <p>6 .Technical and Environmental Information Services in Sea and Coastal Hill</p>   | <p>1 原子吸光分析装置 2 .イオンクロマトグラフィー</p> <p>3 DNA シーケンサー 4 紫外/可視分光光度計</p> <p>5 赤外分光光度計 6 液体クロマト質量分析装置</p> <p>7 超遠心分離器 8 走査型電子顕微鏡</p> <p>9 人工光及び自然光グロースキャビネット</p> <p>10 気象自動観測システム</p> <p>1 Atomic Absorption Spectrometer</p> <p>2 Ion Chromatography System</p> <p>3 DNA Sequencer</p> <p>4 UV/VIS Spectrophotometer</p> <p>5 Fourier Transform Infrared Spectrophotometer</p> <p>6 Liquid Chromatography/Mass Spectrometer System</p> <p>7 .Ultracentrifuge</p> <p>8 .Scanning Electron Microscope</p> <p>9 Artificial and Natural Light Growth Cabinets</p> <p>10 Automated Meteorological Data Observation System</p>  |
| <p>シンクロトロン光応用研究センター<br/>Synchrotron Light Application Center</p>  | <p>1 シンクロトロン光を用いた最先端科学技術の開発研究</p> <p>2 電子・光子相互作用に関する開発研究</p> <p>3 本学の学生に対する教育研究指導</p> <p>4 シンクロトロン光に関する国内外の研究機関や大学との連携及び協力の推進</p> <p>5 シンクロトロン光応用に関する佐賀県や九州地域の大学と連携協力の推進</p> <p>1 .Studies on advanced Science and Technology using Synchrotron Light</p> <p>2 .Studies on advanced beam-photon interaction</p> <p>3 Education and Research for Students</p> <p>4 .Promote on Cooperation and Research Partnership with Domestic and International Institutes and Universities on Synchrotron Light</p> <p>5 .Promote on Cooperation and Research Partnership with Saga Prefecture Government and Universities in Kyushu Area on Synchrotron Light Applications</p>  | <p>1 ナノスケール表面・界面ビームライン</p> <p>2 高分解能光電子分光装置</p> <p>3 フェムト秒レーザー</p> <p>1 Beamline for nanoscale surface and interface</p> <p>2 High-Resolution Photoelectron Spectrometer</p> <p>3 Femt - Second Laser</p>   |

|   |  |  |
|---|--|--|
| <p>高等教育開発センター<br/>Center for Research and Development of Higher Education</p> | <ol style="list-style-type: none"> <li>1 学生の修学を支援するシステムの調査研究</li> <li>2 学生の修学指導方法の開発</li> <li>3 教育内容の改善を図るための研究</li> <li>4 ファカルティ・ディベロップメント及びその成果を利用した教育支援</li> <li>5 授業評価及び教育方法についての調査、分析による教育方法の改善</li> <li>6 大学教育の改善に関する企画及び研究</li> <li>7 大学の教育活動の評価に必要な調査</li> <li>8 英語教育の教材開発</li> <li>9 英語の教育方法及び教育改善</li> <li>10 教養教育その他全学の教育に関する教育システムの開発</li> <li>11 ICTを活用した教育システムの開発</li> </ol> <ol style="list-style-type: none"> <li>1 Survey and research on the educational system supporting students learning</li> <li>2 Developing guidance methodology for students learning</li> <li>3 Research on the improvement of teaching contents</li> <li>4 FD, and educational support based on its outcome</li> <li>5 Research on assessment in teaching and teaching methods, and its analysis-based teaching improvement</li> <li>6 Planning and research of educational improvement</li> <li>7 Research for the evaluation of educational activities</li> <li>8 Development of materials for teaching English</li> <li>9 Improvement of teaching methods in English education</li> <li>10 Development of the educational system including liberal arts and other</li> <li>11 ICT-based development of educational systems</li> </ol> |  |
| <p>地域学歴史文化研究センター<br/>Center for Regional Culture and History</p>              | <ol style="list-style-type: none"> <li>1 地域(佐賀)の歴史文化資料の調査・収集と研究</li> <li>2 共同研究プロジェクトの設定・企画・運営</li> <li>3 諸データベースの作成</li> <li>4 「研究紀要」「史料集」「図録」の編纂・刊行による成果の公表</li> <li>5 講演会・講座・シンポジウムの企画・開催</li> <li>6 交流事業にもとづく博物館等の特別展示等企画立案による地域貢献</li> <li>7 HP 更新による歴史文化情報の発信</li> <li>8 展示室・閲覧室の公開による歴史情報提供</li> </ol> <ol style="list-style-type: none"> <li>1 to investigate/collect Saga-history-and-culture-related documents and materials at Saga to do research on them</li> <li>2 to plan/administer Saga-history-and-culture-related collaboration projects</li> <li>3 to build Saga-history-and-culture-related databases</li> <li>4 to publicize study results by editing/publish Saga-history-and-culture-related "study bulletin", "source book", and "pictorial record"</li> <li>5 to plan and hold Saga-history-and-culture-related lectures and symposium</li> <li>6 to contribute to the local areas by planning special exhibitions such as museums based on interaction businesses</li> <li>7 to give to the world Saga-history-and-culture-related information by the HP</li> <li>8 to report history by the exhibition at its exhibition room and its reading room</li> </ol>  | <p>所蔵資料</p> <ol style="list-style-type: none"> <li>1 佐賀の歴史・文化研究用図書(自治体史など)170冊</li> <li>2 考古学・国文学・歴史学・洋学関係研究書 100冊</li> <li>3 同 調査研究用資料集・辞事典・目録類 180冊</li> <li>4 学会誌・研究機関発行の紀要など 120冊</li> </ol> <p>Possessions:</p> <ol style="list-style-type: none"> <li>1 .170 books (histories of local governments) for history/culture studies of Saga</li> <li>2 .100 archeology / Japanese literature / history / Dutch learning-related monographs</li> <li>3 .180 collections of documents for research/dictionary/lists</li> <li>4 .120 bulletins, magazines, and books published by academic societies</li> </ol> |



| 学部<br>Faculty                           | 施設名<br>Facility  | 業務<br>Service and Performance  |
|---|--|--|
| <p>文化教育学部<br/>Culture and Education</p> | <p>附属教育実践総合センター<br/>Integrated Center for Educational Research and Development</p> | <p>本センターは、昭和59年教育実践研究指導センター」として発足し、平成14年4月、「教育実践総合センター」に改組拡充されています。本センターは、「教育臨床部門」と「教育実践部門」とからなり、附属学校園、教育委員会等との連携協力事業等の他、次の業務を行っています。</p> <p>教育臨床部門<br/>「教育臨床に関する実習及び演習の指導」「心理検査に関すること」「学習等で困難を抱える児童生徒への指導に関すること」「教育、保護者、子供に対する教育相談に関すること」</p> <p>教育実践部門<br/>「教育実践に関する実習及び演習の指導」「教師の指導力向上に関すること」「授業開発や学校マネジメントに関すること」「子供をとりまく環境の改善にかんすること」</p> <p>Research and Training in Teaching Practice.<br/>Development of Educational Materials and Devices.<br/>Research and Practice for Regional Educational Problems.<br/>Development Consulting and Opinion Exchange through WWW.<br/>Research Project for Educational Practice.</p>   |
| <p>医学部<br/>Medicine</p>                 | <p>附属地域医療科学教育研究センター<br/>Center for Comprehensive Community Medicine</p>            | <p>本センターでは、地域の医療サービス・福祉・健康生活の充実をめざす地域医療科学の教育研究を行うことを目的とします。情報化と標準化による住民本位の地域医療連携モデルの作成と実現、高齢者・障害者に対する生活自立支援などの教育研究を通じて、包括的な地域医療の発展に貢献する人材育成を目標としています。本センターは、医療教育学、情報科学、福祉学などの専任教員と関連分野の教員により構成される本格的な包括医療の教育研究をめざすユニークなセンターとして、全国で初めて設置されたものであり、その成果を、日本全国、近隣アジア諸国へ発信します。</p> <p>Center for Comprehensive Community Medicine, the first of its kind and scale with a full staff of 12 members, will be engaged in research on how best to educate and train future doctors whose entrusted duty is the betterment of the region's overall medical service, social welfare and health status and awareness. Mindful of the needs of modern human society in the 21st century, the Center aims at expanding on the conventional medicine and medical care with the following: one sections that concerns itself with establishment of a centrally controlled medical care providing system based on patients' digitized medical charts that are fed into a region-wide medical information flow system: one that is for a support system that helps the aged and the handicapped free themselves from dependence.</p> <p>Not only will the Center make every effort to fulfill the said research and educational functions, but also it will actively share whatever insight gained in the process with colleagues in neighboring Asian countries as well as in Japan.</p> |

| 学部<br>Faculty      | 施設名<br>Facility  | 業務<br>Service and Performance   |
|--------------------|--|---|
| 医学部<br>Medicine    | 附属先端医学研究推進支援センター<br>Center for Advanced Medical Research | <p>本センターは医学部と附属病院における研究推進・教育研究支援と学内外への情報発信を目的に平成19年4月に開設されました。同センターには研究推進部門と研究支援部門の二つの部門が配置されており、前者では主に先端的医学研究の推進を、後者では研究技術の支援および教育と研究関連情報の収集と周知を行います。研究支援部門の具体的な業務としては、機器の管理・運営、研究支援(DNA シークエンス、フローサイトメトリー、ソーター、組織解析、発生工学、統計処理など)、研究関連情報の収集処理、知的財産管理、機器取り扱いに関する教育などを予定しています。また、教育研究支援室を配置し、教育研究に関する支援業務を行います。</p> <p>Center for Advanced Medical Research Center was established in April 2007 with the aim of promoting research and education at Saga Medical School Hospital and the Faculty of Medicine. As well as encouraging research internally, the center firmly adheres to a policy of collaboration and information sharing both domestically and internationally.</p> <p>The Center consists of two main sections: Medical Research and Research Support. The main focus of the Medical Research Section is to promote and encourage developments in advanced medicine, whilst the Research Support Section aims to provide state of the art technological support for researchers. The Research Support Section also facilitates knowledge sharing of research and developments, aiming to keep our staff up-to-date with new breakthroughs in the medical field and also to keep other institutions aware of our own progress within the center.</p> <p>Other duties conducted by the Research Support Section are as follows: administration and management of equipment, DNA sequencing, flow cytometry, histological analysis, gene engineering, data processing, gathering and processing of data related to research, management of intellectual property and training programs for new equipment. The Center also has a full educational support team in place to help researchers improve their learning strategies and fine tune their research skills.</p> |
| 農学部<br>Agriculture | 附属資源循環フィールド科学教育研究センター<br>Field Science Center            | <p>本センターは、平成15年4月に発足した新しい農学部附属施設で、これまでの附属農場の機能の充実を図ると共に、農学部のもつ知的・技術的情報の集積および技術研修会等の普及活動の機能を付加し、フィールドにおける農学の総合的な教育研究の推進と地域貢献を目指しています。本センターは、本学から北東へ約12kmの佐賀市久保泉(海拔10m)にあり、水田239a、茶園14a、落葉果樹園23a、野菜畑196a、温室65a、飼料畑232a、放牧場79aや各種の建物(講義室、宿泊施設、農具舎、畜舎など)があります。また、果樹園732aは、本センターからさらに北へ約3km離れて、平野北部の脊振山系の金立山南面に広がり、ミカン園頂上(海拔260m)からは佐賀平野と有明海が一望できます。ここには、世界各地から集められた柑橘類をはじめ、各種の落葉果樹が教育・研究用に栽培されています。一方、相知町より貸与された耕作放棄地(蕨野の棚田)の棚田保全を目指して、放棄地を復田し、有機栽培や新しい作物の導入などに取り組んでいます。</p> <p>Field Science Center is composed of a main farm, a branch paddy field and orchard. The main farm, located about 12 km northeast of Honjo campus, has various fields for the cultivation of rice, vegetables, tea, fruits and grasses as well as glasshouses for horticulture and several facilities for rearing animals and processing. The branch paddy field is for rice production. About 3 km further north of the main farm, there is an orchard where many species and varieties of the fruit trees, especially Citrus are cultivated for research and educational purposes. The Field Science Center provides our students with great opportunities to experience farming practice and farm management under the direction of academic and technical staffs of the Center. For the students majoring plants and/or animals production, it is really important to comprehend how to properly manage plants and animals not only theoretically but also practically.</p>   |

**附属小学校 Elementary School**

附属小学校は、1学年3クラス、1年生から6年生まで合計18クラスの学校です。定員は、720名で、現在では大規模校の仲間に入ります。通学範囲が広いので、ほとんどの子どもはバス通学です。自由な雰囲気が漂う学校であり、児童は互いの個性を大事にしながら、学習その他で切磋琢磨しながら成長しています。

This elementary school is affiliated with the Faculty of Culture and Education of Saga University. For each grade, from first to sixth, there are three classrooms, making a total of 18 classrooms with 720 children. Almost all of the children go to school by bus since this school's attendance is considerably large, compared with other elementary school in the area. The tone of our school is a " free atmosphere" in which to learn in. Our children always try to do their best while respecting each other as well as to enjoy themselves when studying or playing sports.

| 学年 Grade       | 学級数 Classes | 定員 Fixed Number | 現員 Enrolled Students |
|----------------|-------------|-----------------|----------------------|
| 1              | 3           | 120             | 120                  |
| 2              | 3           | 120             | 118                  |
| 3              | 3           | 120             | 114                  |
| 4              | 3           | 120             | 118                  |
| 5              | 3           | 120             | 115                  |
| 6              | 3           | 120             | 110                  |
| <b>計 Total</b> | <b>18</b>   | <b>720</b>      | <b>695</b>           |

**附属中学校 Junior High School**

本校は、大学と一体になり教育研究を行い、その成果を広く公開し、中学校教育の進展に寄与しています。知、特、体の向上を目指し、確かな知識を身につけ、学び続ける生徒を育成することと、自己指導力を育てることを学校教育目標に掲げています。また、生徒の自主性を大切にする校風により学校行事等は活発に行われています。

This school is doing joint educational research with Saga University. The result of research has widely been open to the public. It has contributed to the progress of junior high school education. As a school education target, the school is aiming at the improvement of the intellectual training, moral education, and physical strength. The student is required to acquire definite scholarship and to continue learning in life. Students are also encouraged to take initiative and be self-motivated. It is the school spirit to value students' independence. School events are performed actively.

| 学年 Grade       | 学級数 Classes | 定員 Fixed Number | 現員 Enrolled Students |
|----------------|-------------|-----------------|----------------------|
| 1              | 4           | 160             | 160                  |
| 2              | 4           | 160             | 159                  |
| 3              | 4           | 160             | 158                  |
| <b>計 Total</b> | <b>12</b>   | <b>480</b>      | <b>477</b>           |

**附属特別支援学校 Attached Special Support School**

本校は、昭和53年に知的障害養護学校として発足、5月1日現在、小・中・高、3学部合わせて51名の児童生徒が在籍しています。「一人一人の特性に応じた教育的支援」をキーワードに、家庭や地域と連携しながら、身辺自立・社会生活への適応を目指して指導・支援活動を行っています。対外的には、特別支援教育のセンター的役割も担っています。

This school started in 1978 as a school for mentally challenged children. Fifty-one students are on the register of the elementary-level, the junior-level, and the senior-level class, attached to Saga University as of May 1. " The supportive education considering characteristic of every person "is a key phrase. We are trying to help students aim at personal life, dependence, and adaptation to a life as a member of society while being connected with home and the area. This school is also playing a central role in the special supportive education.

| 学年 Classification | 学級数 Classes | 定員 Fixed Number | 現員 Enrolled Students |
|-------------------|-------------|-----------------|----------------------|
| 小学部 Elementary    | 3           | 18              | 14                   |
| 中学部 Junior High   | 3           | 18              | 15                   |
| 高等部 Senior High   | 3           | 24              | 22                   |
| <b>計 Total</b>    | <b>9</b>    | <b>60</b>       | <b>51</b>            |

**附属幼稚園 Kindergarten**

本園では幼児期の発達課題を踏まえ、各幼児の発達・個性・自発性を尊重し豊かな人間性を育むことを目的としています。また、学部と密接な連携をとり幼児教育の理論と実践に関する研究・調査や教育実習を行うと同時に、研究発表会や子育て支援ワークショップの開催・園庭開放を行い、佐賀県の幼児教育のセンター的役割や地域に開かれた附属幼稚園をめざしています。

This Kindergarten aims to cultivate children's human nature according to their mental development, personality, and initiative. With a close affiliation with the University, it also carries out theoretical and practical research on preschool education as well as provides a place for students' practice teaching. The school, which opens its doors to the public, plays a leading role in preschool education in Saga Prefecture, giving many kinds of educational conferences and workshop, and supporting child rearing in its community.

| 学年 Age         | 学級数 Classes | 定員 Fixed Number | 現員 Enrolled Students |
|----------------|-------------|-----------------|----------------------|
| 3歳 3yrs        | 1           | 20              | 20                   |
| 4歳 4yrs        | 1           | 35              | 32                   |
| 5歳 5yrs        | 1           | 35              | 31                   |
| <b>計 Total</b> | <b>3</b>    | <b>90</b>       | <b>83</b>            |

# 入学状況

# APPLICATION AND MATRICULATION

平成22年度  
Academic Year 2010

| 学部<br>Faculty                   | 入学定員A<br>Fixed Number | 入学志願者B<br>Applicants    | 受験者C<br>Examinees       | 合格者D<br>Passed        | 入学者E<br>Enrolled      | B/A<br>% | C/D<br>% |
|---------------------------------|-----------------------|-------------------------|-------------------------|-----------------------|-----------------------|----------|----------|
| 文化教育学部<br>Culture and Education | 240                   | * 3<br>1,041 ( 697 )    | * 3<br>752 ( 497 )      | * 2<br>284 ( 195 )    | * 2<br>252 ( 175 )    | 4.3      | 2.6      |
| 経済学部<br>Economics               | 275                   | * 43<br>981 ( 395 )     | * 40<br>586 ( 245 )     | * 12<br>361 ( 159 )   | * 4<br>281 ( 129 )    | 3.6      | 1.6      |
| 医学部<br>Medicine                 | 166                   | * 0<br>794 ( 449 )      | * 0<br>592 ( 354 )      | * 0<br>171 ( 103 )    | * 0<br>166 ( 99 )     | 4.8      | 3.5      |
| 理工学部<br>Science and Engineering | 490                   | * 20<br>1,544 ( 215 )   | * 20<br>1,297 ( 187 )   | * 9<br>609 ( 116 )    | * 5<br>521 ( 89 )     | 3.2      | 2.1      |
| 農学部<br>Agriculture              | 145                   | * 9<br>851 ( 475 )      | * 9<br>643 ( 367 )      | * 3<br>178 ( 108 )    | * 1<br>154 ( 92 )     | 5.9      | 3.6      |
| 計<br>Grand Total                | 1,316                 | * 75<br>5,211 ( 2,231 ) | * 72<br>3,870 ( 1,650 ) | * 26<br>1,603 ( 681 ) | * 12<br>1,374 ( 584 ) | 4.0      | 2.4      |

(備考) ( )は、内数で女子を示す。  
\*は、外数で外国人留学生を示す。

(Note) ( ) shows the number of female students.  
\* shows the number of international students not included in other figures.

## 地区別入学者数と入学状況 Regional Distribution of Newly Enrolled Students

|                                 | 佐賀県<br>Saga   | 福岡県<br>Fukuoka | 長崎県<br>Nagasaki | 九州内その他<br>Other Prefectures<br>in Kyushu | その他<br>Outside Kyushu | 計<br>Total     |
|---------------------------------|---------------|----------------|-----------------|--|-----------------------|----------------|
| 文化教育学部<br>Culture and Education | 107人<br>42.5% | 48人<br>19.0%   | 28人<br>11.1%    | 47人<br>18.7%                             | 22人<br>8.7%           | 252人<br>100%   |
| 経済学部<br>Economics               | 56人<br>19.9%  | 109人<br>38.8%  | 35人<br>12.5%    | 53人<br>18.9%                             | 28人<br>10.0%          | 281人<br>100%   |
| 医学部<br>Medicine                 | 40人<br>24.1%  | 61人<br>36.7%   | 20人<br>12.0%    | 18人<br>10.8%                             | 27人<br>16.3%          | 166人<br>100%   |
| 理工学部<br>Science and Engineering | 120人<br>23.0% | 207人<br>39.7%  | 64人<br>12.3%    | 95人<br>18.2%                             | 35人<br>6.7%           | 521人<br>100%   |
| 農学部<br>Agriculture              | 39人<br>25.3%  | 69人<br>44.8%   | 17人<br>11.0%    | 20人<br>13.0%                             | 9人<br>5.8%            | 154人<br>100%   |
| 計<br>Grand Total                | 362人<br>26.3% | 494人<br>36.0%  | 164人<br>11.9%   | 233人<br>17.0%                            | 121人<br>8.8%          | 1,374人<br>100% |

## 男女別、卒業年度別入学者数 Newly Enrolled Students by Year and Gender

| 入学者<br>Enrolled | 男性<br>Male                     |                                | 女性<br>Female                         |                   |
|-----------------|--------------------------------|--------------------------------|--------------------------------------|-------------------|
|                 | 790人<br>57.5%                  |                                | 584人<br>42.5%                        |                   |
|                 | 平成22年3月卒業生<br>Graduates in '09 | 平成21年3月卒業生<br>Graduates in '08 | 平成20年3月以前卒業生<br>Graduates before '07 | その他高校以外<br>Others |
| 1,374人          | 1,173人<br>85.4%                | 154人<br>11.2%                  | 43人<br>3.1%                          | 4人<br>0.3%        |

## 学 部 Undergraduates

(平22.5.1現在) As of May 1, 2010

| 学部<br>Faculties                 | 学科・課程<br>Departments or Courses |  | 入学定員<br>Fixed Number | 3年次編入学<br>Transfer Students Third-year | 収容定員<br>Full Quota | 1年次<br>1st year |             | 2年次<br>2nd year |             | 3年次<br>3rd year |             | 4年次<br>4th year |             | 5年次<br>5th year |             | 6年次<br>6th year |             | 計<br>Total |
|---------------------------------|---------------------------------|--|----------------------|--|--------------------|-----------------|-------------|-----------------|-------------|-----------------|-------------|-----------------|-------------|-----------------|-------------|-----------------|-------------|------------|
|                                 |                                 |  |                      |  |                    | 男<br>Male       | 女<br>Female | 男<br>Male       | 女<br>Female | 男<br>Male       | 女<br>Female | 男<br>Male       | 女<br>Female | 男<br>Male       | 女<br>Female | 男<br>Male       | 女<br>Female |            |
|                                 |                                 |  |                      |  |                    |                 |             |                 |             |                 |             |                 |             |                 |             |                 |             |            |
| 文化教育学部<br>Culture and Education | 学校教育課程                          | School Education                       | 90                   |  | 360                | 32              | 69          | 27              | 69          | 32              | 67          | 57              | 72          |                 |             |                 |             | 425        |
|                                 | 国際文化課程                          | International Culture (Area Studies)   | 60                   |  | 240                | 12              | 48          | 13              | 50          | 13              | 56          | 18              | 67          |                 |             |                 |             | 277        |
|                                 | 人間環境課程                          | Human Life and Environment             | 60                   |  | 240                | 31              | 30          | 37              | 28          | 37              | 27          | 43              | 42          |                 |             |                 |             | 275        |
|                                 | 美術・工芸課程                         | Arts and Crafts                        | 30                   |  | 120                | 2               | 30          | 5               | 27          | 4               | 33          | 5               | 34          |                 |             |                 |             | 140        |
|                                 | (3年次編入学)                        | (Third-Year Transfer Students)         |                      | 20                                     | 40                 |                 |             |                 |             |                 |             |                 |             |                 |             |                 |             | 0          |
|                                 | 計                               | Total                                  | 240                  | 20                                     | 1,000              | 77              | 177         | 82              | 174         | 86              | 183         | 123             | 215         | 0               | 0           | 0               | 0           | 1,117      |
| 経済学部<br>Economics               | 経済システム課程                        | Economic Systems                       | 140                  |  | 560                | 88              | 60          | 71              | 60          | 94              | 62          | 140             | 69          |                 |             |                 |             | 664        |
|                                 | 経営・法律課程                         | Business and Law                       | 135                  |  | 540                | 67              | 71          | 73              | 72          | 79              | 72          | 124             | 76          |                 |             |                 |             | 634        |
|                                 | 計                               | Total                                  | 275                  | 0                                      | 1,100              | 155             | 131         | 164             | 132         | 173             | 134         | 264             | 145         | 0               | 0           | 0               | 0           | 1,298      |
| 医学部<br>Medicine                 | 医学科                             | Medicine                               | 106                  | 586                                    |                    | 67              | 45          | 69              | 41          | 54              | 36          | 57              | 42          | 54              | 40          | 50              | 46          | 601        |
|                                 | 看護学科                            | Nursing                                | 60                   |  | 240                | 4               | 56          | 6               | 54          | 2               | 70          | 6               | 62          |                 |             |                 |             | 260        |
|                                 | (3年次編入学)                        |  |                      | 10                                     | 20                 |                 |             |                 |             |                 |             |                 |             |                 |             |                 |             | 0          |
|                                 | 計                               | Total                                  | 166                  | 10                                     | 846                | 71              | 101         | 75              | 95          | 56              | 106         | 63              | 104         | 54              | 40          | 50              | 46          | 861        |
| 理工学部<br>Science and Engineering | 数理科学科                           | Mathematics                            | 30                   |  | 120                | 21              | 9           | 25              | 6           | 28              | 4           | 38              | 7           |                 |             |                 |             | 138        |
|                                 | 物理科学科                           | Physics                                | 40                   |  | 160                | 36              | 4           | 38              | 5           | 43              | 2           | 69              | 6           |                 |             |                 |             | 203        |
|                                 | 知能情報システム学科                      | Information Science                    | 60                   |  | 240                | 51              | 17          | 47              | 14          | 51              | 13          | 85              | 12          |                 |             |                 |             | 290        |
|                                 | 機能物質化学科                         | Chemistry and Applied Chemistry        | 90                   |  | 360                | 65              | 33          | 73              | 25          | 74              | 29          | 115             | 30          |                 |             |                 |             | 444        |
|                                 | 機械システム工学科                       | Mechanical Engineering                 | 90                   |  | 360                | 95              | 4           | 96              | 3           | 92              | 6           | 141             | 1           |                 |             |                 |             | 438        |
|                                 | 電気電子工学科                         | Electrical and Electronic Engineering  | 90                   |  | 360                | 95              | 3           | 93              | 7           | 95              | 3           | 133             | 6           |                 |             |                 |             | 436        |
|                                 | 都市工学科                           | Civil Engineering                      | 90                   |  | 360                | 73              | 21          | 73              | 20          | 77              | 21          | 110             | 20          |                 |             |                 |             | 415        |
|                                 | (3年次編入学)                        | (Third-Year Transfer Students)         |                      | 20                                     | 40                 |                 |             |                 |             |                 |             |                 |             |                 |             |                 |             | 0          |
|                                 | 計                               | Total                                  | 490                  | 20                                     | 2,000              | 436             | 91          | 445             | 80          | 460             | 79          | 691             | 82          | 0               | 0           | 0               | 0           | 2,364      |
| 農学部<br>Agriculture              | 応用生物科学科                         | Applied Biological Sciences            | 45                   |  | 180                | 17              | 33          | 30              | 17          | 18              | 32          | 33              | 25          |                 |             |                 |             | 205        |
|                                 | 生物環境科学科                         | Environmental Sciences                 | 60                   |  | 240                | 33              | 29          | 40              | 27          | 40              | 38          | 47              | 30          |                 |             |                 |             | 284        |
|                                 | 生命機能科学科                         | Applied Biochemistry and Food Sciences | 40                   |  | 160                | 12              | 31          | 14              | 29          | 10              | 38          | 19              | 32          |                 |             |                 |             | 185        |
|                                 | 生物生産学科                          | Agricultural Sciences                  |                      |  |                    |                 |             |                 |             |                 |             | 1               |             |                 |             |                 |             | 1          |
|                                 | 応用生物科学科                         | Applied Biological Sciences            |                      |  |                    |                 |             |                 |             |                 |             | 2               |             |                 |             |                 |             | 2          |
|                                 | (3年次編入学)                        | (Third-Year Transfer Students)         |                      | 10                                     | 20                 |                 |             |                 |             |                 |             |                 |             |                 |             |                 |             | 0          |
|                                 | 計                               | Total                                  | 145                  | 10                                     | 600                | 62              | 93          | 84              | 73          | 68              | 108         | 102             | 87          | 0               | 0           | 0               | 0           | 677        |
| 合 計<br>Grand Total              |                                 |  | 1,316                | 60                                     | 5,546              | 1,394           |             | 1,404           |             | 1,453           |             | 1,876           |             | 94              |             | 96              |             | 6,317      |



大学院 Graduate Schools

(平22.5.1現在) As of May 1, 2010

| 研究科<br>Courses                        | 専攻<br>Departments         | 入学定員<br>Fixed Number                                   | 収容定員<br>Full Quota | 1年次<br>1st year     |                         | 2年次<br>2nd year            |             | 計<br>Total |     |
|---------------------------------------|---------------------------|--|--------------------|---------------------|-------------------------|----------------------------|-------------|------------|-----|
|                                       |                           |  |                    | 男<br>Male           | 女<br>Female             | 男<br>Male                  | 女<br>Female |            |     |
|                                       |                           |  |                    | 教育学研究科<br>Education | 修士課程<br>Master's Course | 学校教育専攻<br>School Education | 6           |            | 12  |
|                                       |                           | 教科教育専攻<br>Curriculum Studies                           | 33                 | 66                  | 28                      | 15                         | 17          | 26         | 86  |
|                                       |                           | 計 Total  | 39                 | 78                  | 33                      | 20                         | 23          | 31         | 107 |
| 経済学研究科<br>Economics                   | 修士課程<br>Master's Course   | 金融・経済政策専攻<br>Finance and Economic Policy               | 4                  | 8                   |                         | 3                          | 1           | 1          | 5   |
|                                       |                           | 企業経営専攻<br>Business Management                          | 4                  | 8                   | 1                       | 4                          | 4           | 3          | 12  |
|                                       |                           | 計 Total  | 8                  | 16                  | 1                       | 7                          | 5           | 4          | 17  |
| 医学系研究科<br>Graduate School of Medicine | 修士課程<br>Master's Course   | 医科学専攻<br>Medical Science                               | 15                 | 30                  | 8                       | 3                          | 7           | 9          | 27  |
|                                       |                           | 看護学専攻<br>Nursing Science                               | 16                 | 32                  | 1                       | 12                         | 3           | 20         | 36  |
|                                       |                           | 計 Total  | 31                 | 62                  | 9                       | 15                         | 10          | 29         | 63  |
| 工学系研究科<br>Science and Engineering     | 博士前期課程<br>Master's Course | 機能物質化学専攻<br>Chemistry and Applied Chemistry            |                    | 16                  |                         |                            | 24          |            | 24  |
|                                       |                           | 物理学専攻<br>Physics                                       | 15                 | 30                  | 16                      |                            | 19          |            | 35  |
|                                       |                           | 機械システム工学専攻<br>Mechanical Engineering                   | 27                 | 54                  | 40                      |                            | 38          |            | 78  |
|                                       |                           | 電気電子工学専攻<br>Electrical and Electronic Engineering      | 27                 | 53                  | 39                      | 1                          | 32          |            | 72  |
|                                       |                           | 知能情報システム学専攻<br>Information Science                     | 16                 | 31                  | 23                      | 1                          | 25          |            | 49  |
|                                       |                           | 数理科学専攻<br>Mathematics                                  | 9                  | 20                  | 11                      | 1                          | 14          | 1          | 27  |
|                                       |                           | 都市工学専攻<br>Civil Engineering                            | 27                 | 54                  | 21                      | 7                          | 30          | 6          | 64  |
|                                       |                           | 循環物質工学専攻<br>Ecomaterial Science and Engineering        |                    | 17                  | 1                       | 1                          | 23          | 2          | 27  |
|                                       |                           | 生体機能システム制御工学専攻<br>Advanced Systems Control Engineering |                    | 32                  |                         |                            | 39          | 1          | 40  |
|                                       |                           | 循環物質化学専攻<br>Chemistry and Applied Chemistry            | 27                 | 27                  | 30                      | 1                          |             |            | 31  |
|                                       |                           | 先端融合工学専攻<br>Advanced Technology Fusion                 | 36                 | 36                  | 37                      | 2                          |             |            | 39  |
|                                       |                           |  | 計 Total            | 184                 | 370                     | 218                        | 14          | 244        | 10  |
| 農学研究科<br>Agriculture                  | 修士課程<br>Master's Course   | 生物生産学専攻<br>Agricultural Sciences                       |                    | 20                  | 3                       | 1                          | 16          | 5          | 25  |
|                                       |                           | 応用生物科学専攻<br>Applied Biological Sciences                |                    | 30                  | 2                       | 1                          | 11          | 14         | 28  |
|                                       |                           | 生物資源科学専攻<br>Biological Resource Sciences               | 40                 | 40                  | 28                      | 16                         |             |            | 44  |
|                                       |                           | 計 Total  | 40                 | 90                  | 33                      | 18                         | 27          | 19         | 97  |
|                                       | 合計<br>Grand Total         | 302  | 616                | 294                 | 74                      | 309                        | 93          | 770        |     |

| 研究科<br>Courses                    | 専攻<br>Departments         | 入学定員<br>Fixed Number                                   | 収容定員<br>Full Quota | 1年次<br>1st year    |                         | 2年次<br>2nd year          |             | 3年次<br>3rd year |             | 4年次<br>4th year |             | 計<br>Total |
|-----------------------------------|---------------------------|--|--------------------|--------------------|-------------------------|--------------------------|-------------|-----------------|-------------|-----------------|-------------|------------|
|                                   |                           |  |                    | 男<br>Male          | 女<br>Female             | 男<br>Male                | 女<br>Female | 男<br>Male       | 女<br>Female | 男<br>Male       | 女<br>Female |            |
|                                   |                           |  |                    | 医学系研究科<br>Medicine | 博士課程<br>Doctoral Course | 医科学専攻<br>Medical Science | 30          | 90              | 22          | 16              | 16          |            |
|                                   |                           | 機能形態系専攻<br>Functional Anatomy & Pathology              |                    | 13                 |                         |                          |             | 2               | 1           | 9               | 7           | 19         |
|                                   |                           | 生体制御系専攻<br>Bioregulation                               |                    | 14                 |                         |                          | 1           | 3               | 12          | 14              |             | 30         |
|                                   |                           | 生態系専攻<br>Human Ecology                                 |                    | 3                  |                         |                          |             |                 | 2           | 6               |             | 8          |
|                                   |                           | 計 Total  | 30                 | 120                | 22                      | 16                       | 16          | 15              | 18          | 16              | 23          | 153        |
| 工学系研究科<br>Science and Engineering | 博士後期課程<br>Doctoral Course | エネルギー物質科学専攻<br>Energy and Materials Science            |                    | 18                 | 6                       | 3                        | 6           | 2               | 14          | 3               |             | 34         |
|                                   |                           | システム生産科学専攻<br>Engineering Systems and Technology       |                    | 14                 | 5                       | 3                        | 19          | 2               | 18          | 8               |             | 55         |
|                                   |                           | 生体機能システム制御工学専攻<br>Advanced Systems Control Engineering |                    | 28                 | 1                       |                          | 3           | 2               |             |                 |             | 6          |
|                                   |                           | システム創成科学専攻<br>Science and Advanced Technology          | 24                 | 24                 | 21                      | 7                        |             |                 |             |                 |             | 28         |
|                                   |                           | 計 Total  | 24                 | 84                 | 33                      | 13                       | 28          | 4               | 34          | 11              |             | 123        |
|                                   | 合計<br>Grand Total         | 54   | 204                | 55                 | 29                      | 44                       | 19          | 52              | 27          | 23              | 27          | 276        |

| 研究科<br>Courses | 専攻<br>Departments | 入学定員<br>Fixed Number  | 1年次<br>1st year   |                         | 2年次<br>2nd year                               |             | 3年次<br>3rd year |             | 計<br>Total |
|----------------|-------------------|---|---|-------------------------|---|-------------|-----------------|-------------|------------|
|                |                   |   | 男<br>Male   | 女<br>Female             | 男<br>Male                                     | 女<br>Female | 男<br>Male       | 女<br>Female |            |
|                |                   |   | 鹿児島大学大学院<br>連合農学研究科<br>United Graduate<br>School of Agricultural<br>Sciences, Kagoshima<br>University | 博士課程<br>Doctoral Course | 生物生産科学専攻<br>Science of Bioresource Production |             |                 | 2           |            |
|                |                   | 生物資源利用科学専攻<br>Bioresource Science for Processing  |   |                         | 1   | 1           | 1               | 1           | 4          |
|                |                   | 生物環境保全科学専攻<br>Science of Life Environment and Conservation                                |   |                         |   |             | 2               |             | 2          |
|                |                   | 水産資源科学専攻<br>Science of Marine Resources   |   |                         |   |             |                 |             | 0          |
|                |                   | 生物生産科学専攻<br>Science of Bioresource Production   | 6   | 1                       | 2   | 1           |                 |             | 10         |
|                |                   | 応用生命科学専攻<br>Biological Science and Technology   |   | 4                       |   | 1           |                 |             | 5          |
|                |                   | 農水圏資源環境科学専攻<br>Resources and Environmental Science of Agriculture, Forestry and Fisheries |   | 3                       | 2   | 1           | 1               |             | 7          |
|                | 合計<br>Grand Total | 0   | 9   | 7                       | 6   | 4           | 9               | 1           | 36         |

(注) 入学定員は、鹿児島大学大学院連合農学研究科の入学定員を示し、学生数は、本学で教育・研究指導を受けている数を示す。  
 (Note) The Fixed Numbers indicate the total fixed numbers of the United Graduate School of Agricultural Sciences, Kagoshima University, while other numbers show those residing in Saga.

# 卒業生の進路状況

# CAREER PLACEMENT OF GRADUATES

平成21年度卒業生 (2009.4 ~ 2010.3) Graduates

(平成22.5.1現在) As of May 1, 2010

| 学部等<br>Faculties, etc.   | 性別<br>Sex  | 卒業・修了者数<br>Graduates | 就職内訳<br>Employed  |                          |                                    | 進学<br>Graduates<br>Schools<br>Students | その他<br>Others |    |
|--|--|----------------------|-------------------|--------------------------|------------------------------------|--|---------------|----|
|  |  |                      | 民間企業<br>Companies | 教員<br>School<br>Teachers | 公務員<br>Public official<br>Servants |  |               |    |
| 文化教育学部<br>Culture and Education                                    | 男 Male   | 100                  | 21                | 13                       | 8                                  | 28                                     | 30            |    |
|  | 女 Female   | 176                  | 82                | 37                       | 12                                 | 15                                     | 30            |    |
|  | 計 Total  | 276                  | 103               | 50                       | 20                                 | 43                                     | 60            |    |
| 経済学部<br>Economics  | 男 Male   | 159                  | 92                | 2                        | 17                                 | 9                                      | 39            |    |
|  | 女 Female   | 104                  | 67                | 1                        | 13                                 | 2                                      | 21            |    |
|  | 計 Total  | 263                  | 159               | 3                        | 30                                 | 11                                     | 60            |    |
| 医学部<br>Medical   | 男 Male   | 45                   | 42                |                          | 3                                  |  |               |    |
|  | 女 Female   | 114                  | 103               |                          | 7                                  | 3                                      | 1             |    |
|  | 計 Total  | 159                  | 145               | 0                        | 10                                 | 3                                      | 1             |    |
| 理工学部<br>Science and Engineering                                    | 男 Male   | 422                  | 149               | 3                        | 21                                 | 220                                    | 29            |    |
|  | 女 Female   | 49                   | 28                | 3                        | 2                                  | 14                                     | 2             |    |
|  | 計 Total  | 471                  | 177               | 6                        | 23                                 | 234                                    | 31            |    |
| 農学部<br>Agriculture   | 男 Male   | 72                   | 25                | 1                        | 7                                  | 25                                     | 14            |    |
|  | 女 Female   | 80                   | 46                | 1                        | 9                                  | 17                                     | 7             |    |
|  | 計 Total  | 152                  | 71                | 2                        | 16                                 | 42                                     | 21            |    |
| 計<br>Total   | 男 Male   | 798                  | 329               | 19                       | 56                                 | 282                                    | 112           |    |
|  | 女 Female   | 523                  | 326               | 42                       | 43                                 | 51                                     | 61            |    |
|  | 計 Total  | 1,321                | 655               | 61                       | 99                                 | 333                                    | 173           |    |
| 大学院<br>Graduate<br>Schools   | 教育学研究科<br>Education  | 男 Male               | 18                | 6                        | 3                                  | 1                                      |               | 8  |
|  |  | 女 Female             | 40                | 6                        | 12                                 |  | 4             | 18 |
|  |  | 計 Total              | 58                | 12                       | 15                                 | 1                                      | 4             | 26 |
|  | 経済学研究科<br>Economics  | 男 Male               | 5                 | 1                        |                                    |  | 1             | 3  |
|  |  | 女 Female             | 6                 | 1                        |                                    |  | 1             | 4  |
|  |  | 計 Total              | 11                | 2                        | 0                                  | 0                                      | 2             | 7  |
|  | 医学系研究科<br>(修士課程)<br>Medicine                                       | 男 Male               | 8                 |                          | 2                                  | 1                                      | 3             | 2  |
|  |  | 女 Female             | 20                | 7                        | 4                                  |  | 5             | 4  |
|  |  | 計 Total              | 28                | 7                        | 6                                  | 1                                      | 8             | 6  |
|  | 医学系研究科<br>(博士課程)<br>Medicine                                       | 男 Male               | 14                | 6                        |                                    |  |               | 8  |
|  |  | 女 Female             | 2                 | 1                        |                                    |  |               | 1  |
|  |  | 計 Total              | 16                | 7                        | 0                                  | 0                                      | 0             | 9  |
|  | 工学系研究科<br>(博士前期課程)<br>Science and Engineering<br>(Master's Course) | 男 Male               | 160               | 137                      | 3                                  | 2                                      | 9             | 9  |
|  |  | 女 Female             | 12                | 10                       | 2                                  |  |               |    |
| 計 Total  |  | 172                  | 147               | 5                        | 2                                  | 9                                      | 9             |    |
| 工学系研究科<br>(博士後期課程)<br>Science and Engineering<br>(Doctoral Course) | 男 Male   | 24                   | 11                | 2                        |                                    |  | 11            |    |
|  | 女 Female   | 5                    | 1                 | 2                        |                                    |  | 2             |    |
|  | 計 Total  | 29                   | 12                | 4                        | 0                                  | 0                                      | 13            |    |
| 農学研究科<br>Agriculture   | 男 Male   | 24                   | 12                |                          | 1                                  | 6                                      | 5             |    |
|  | 女 Female   | 27                   | 15                | 1                        | 3                                  | 3                                      | 5             |    |
|  | 計 Total  | 51                   | 27                | 1                        | 4                                  | 9                                      | 10            |    |
| 計<br>Total   | 男 Male   | 253                  | 173               | 10                       | 5                                  | 19                                     | 46            |    |
|  | 女 Female   | 112                  | 41                | 21                       | 3                                  | 13                                     | 34            |    |
|  | 計 Total  | 365                  | 214               | 31                       | 8                                  | 32                                     | 80            |    |
| 合計<br>Grand Total  | 男 Male   | 1,051                | 502               | 29                       | 61                                 | 301                                    | 158           |    |
|  | 女 Female   | 635                  | 367               | 63                       | 46                                 | 64                                     | 95            |    |
|  | 計 Total  | 1,686                | 869               | 92                       | 107                                | 365                                    | 253           |    |

医学部医学科については、卒後臨床研修制度（初期研修）の研修先を提示しています。  
国立大学法人や国立病院機構は民間企業に含みます。

(平22 .5 .1 現在) As of May 1, 2010

| 国 名<br>Country  | 学術交流協定大学等<br>Partner Universities and Institutes            | 協定締結年月日<br>Since                       |
|---|---|--|
| <b>大 学 間 University</b> <span style="float: right;">計64校</span> |   |  |
| 大韓民国<br>Republic of Korea                                       | 全南大学校<br>Chonnam National University                        | 平3 3 8<br>Mar 8 ,1991                  |
|   | 安東大学校<br>Andong National University                         | 平9 .12 .11<br>Dec .11 ,1997            |
|   | 国民大学校<br>Kookmin University                                 | 平11 3 29<br>Mar 29 ,1999               |
|   | 釜山大学校<br>Pusan National University                          | 平12 2 2<br>Feb 2 ,2000                 |
|   | 木浦大学校<br>Mokpo National University                          | 平12 8 3<br>Aug 3 ,2000                 |
|   | 釜慶大学校<br>Pukyong National University                        | 平14 4 .18<br>Apr .18 ,2002             |
|   | 濟州大学校<br>Cheju National University                          | 平14 8 9<br>Aug 9 ,2002                 |
|   | 韓国技術教育大学<br>Korea University of Technology and Education    | 平14 .10 8<br>Oct 8 ,2002               |
|   | 光州女子大学校<br>Kwangju Women's University                       | 平17 7 .14<br>Jul .14 ,2005             |
|   | 培材大学校<br>Pai Chai University                                | 平18 7 .11<br>Jul .11 ,2006             |
|   | 牧園大学校<br>Mokwon University                                  | 平19 5 .16<br>May16 ,2007               |
|   | 大邱大学校<br>Daegu University                                   | 平19 6 26<br>Jun 26 ,2007               |
| 中華人民共和國<br>People's Republic of China                           | 華東師範大学<br>East China Normal University                      | 平10 5 .15<br>May .15 ,1998             |
|   | 北京工業大学<br>Beijing University of Technology                  | 平10 .12 8<br>Dec 8 ,1998               |
|   | 首都師範大学<br>Capital Normal University                         | 平11 4 .12<br>Apr .12 ,1999             |
|   | 中国農業大学<br>China Agricultural University                     | 平12 .10 .17<br>Oct .17 ,2000           |
|   | 遼寧師範大学<br>Liaoning Normal University                        | 平13 .11 6<br>Nov 6 ,2001               |
|   | ハルビン工業大学<br>Harbin Institute of Technology                  | 平13 .11 .12<br>Nov .12 ,2001           |
|   | 華東理工大学<br>East China University of Science and Technology   | 平15 4 .1<br>Apr .1 ,2003               |
|   | 浙江理工大学<br>Zhejiang Sci-Tech University                      | 平16 9 6<br>Sep 6 ,2004                 |
|   | 西南政法大学<br>Southwest University of Political Science and Law | 平19 .10 31<br>Oct 31 ,2007             |
|   | 浙江科技学院<br>Zhejiang University of Science and Technology     | 平19 .12 25<br>Dec 25 ,2007             |
|   | 遼寧大学<br>Liaoning University                                 | 平20 4 30<br>Apr 30 ,2008               |
|   | 台湾<br>Republic of China, Taiwan                             | 輔仁カトリック大学<br>Fujen Catholic University |
| 国立政治大学<br>National Chengchi University                          |   | 平16 9 .13<br>Sep .13 ,2004             |
| 国立中興大学<br>National Chung Hsing University                       |   | 平16 9 .14<br>Sep .14 ,2004             |
| 国立台北大学<br>National Taipei University                            |   | 平17 .10 6<br>Oct 6 ,2005               |

|  |   |                          |
|--|---|--------------------------|
| 台湾<br>Republic of China, Taiwan                              | 国立東華大学<br>National Dong Hwa University  | 平18.6.30<br>Jun.30.2006  |
|  | 元培科技大学<br>Yuanpei University  | 平19.7.6<br>Jul.6.2007    |
|  | 国立連合大学<br>National United University  | 平20.8.8<br>Aug.8.2008    |
|  | 文藻外語学院<br>Wenzao Ursuline College of Language   | 平21.9.4<br>Sep.4.2009    |
| ベトナム社会主義共和国<br>Socialist Republic of Vietnam                 | ハノイ農業大学<br>Hanoi Agricultural University  | 平12.12.7<br>Dec.7.2000   |
|  | ノンラム大学<br>Nong Lam University   | 平18.11.9<br>Nov.9.2006   |
|  | ハノイ国家大学外国語大学<br>University of Languages and International Studies-Vietnam National University | 平19.8.6<br>Aug.6.2007    |
| カンボジア王国<br>Kingdom of Cambodia                               | ブノンペン王立法経大学<br>Royal University of Law and Economics  | 平19.8.24<br>Aug.24.2007  |
|  | 王立農業大学<br>Royal University of Agriculture   | 平19.11.21<br>Nov.21.2007 |
| ラオス人民民主共和国<br>Lao People's Democratic Republic               | ラオス国立大学<br>National University of Laos  | 平22.1.26<br>Jan.26.2010  |
| タイ王国<br>Kingdom of Thailand                                  | カセサート大学<br>Kasetsart University   | 平8.12.6<br>Dec.6.1996    |
|  | コンケン大学<br>Khon Kaen University  | 平10.9.28<br>Sep.28.1998  |
|  | チェンマイ大学<br>Chiang Mai University  | 平17.9.9<br>Sep.9.2005    |
|  | アジア工科大学<br>Asian Institute of Technology  | 平19.11.21<br>Nov.21.2007 |
|  | モンクット王ラカバン工科大学<br>King Mongkut's Institute of Technology Ladkrabang                           | 平20.1.3<br>Jan.3.2008    |
| インドネシア共和国<br>Republic of Indonesia                           | ハサヌディン大学<br>Hasanuddin University   | 平13.3.9<br>Mar.9.2001    |
|  | ガジャマダ大学<br>Gadjah Mada University   | 平13.11.1<br>Nov.1.2001   |
|  | サムラツランギ大学<br>Sam Ratulangi University   | 平14.9.13<br>Sep.13.2002  |
|  | リアウイスラム大学<br>Islamic University of Riau   | 平15.7.2<br>Jul.2.2003    |
|  | スリビジャヤ大学<br>Sriwijaya University  | 平19.6.11<br>Jun.11.2007  |
|  | ダルマプルサダ大学<br>Darma Persada University   | 平21.9.4<br>Sep.4.2009    |
| バングラデシュ人民共和国<br>People's Republic of Bangladesh              | バングラデシュ工科大学<br>Bangladesh University of Engineering and Technology                            | 平13.4.27<br>Apr.27.2001  |
|  | ラジャヒ大学<br>Rajshahi University   | 平15.5.18<br>May.18.2003  |
|  | バングラデシュ農科大学<br>Bangladesh Agricultural University   | 平16.8.28<br>Aug.28.2004  |
| スリランカ民主社会主義共和国<br>Democratic Socialist Republic of Sri Lanka | ペラデニヤ大学<br>University of Peradeniya   | 平11.11.30<br>Nov.30.1999 |
| パキスタン・イスラム共和国<br>The Islamic Republic of Pakistan            | コハート科学技術大学<br>Kohat University of Science and Technology                                      | 平19.4.27<br>Apr.27.2007  |
|  | ペシャワール大学<br>University of Peshawar  | 平19.11.10<br>Nov.10.2007 |
| 英国<br>United Kingdom   | グラスゴー大学<br>University of Glasgow  | 平10.7.17<br>Jul.17.1998  |
| ルーマニア<br>Romania   | アレクサンドルイオンクザ大学<br>Alexandru Ioan Cuza University  | 平13.9.11<br>Sep.11.2001  |
| フランス共和国<br>French Republic                                   | ブルゴーニュ大学<br>L'Universite de Bourgogne   | 平15.7.1<br>Jul.1.2003    |
|  | オルレアン大学<br>L'Universite d'Orleans   | 平17.3.31<br>Mar.31.2005  |

|                                     |   |                            |
|-------------------------------------|---|----------------------------|
| ポーランド共和国<br>Republic of Poland      | ルブリン工科大学<br>Lublin University of Technology       | 平18 3 3<br>Mar 3 2006      |
| アメリカ合衆国<br>United States of America | アンダーソン大学<br>Anderson University                   | 昭53 .12 27<br>Dec 27 ,1978 |
|                                     | カリフォルニア大学デイビス校<br>University of California, Davis | 平9 7 24<br>Jul 24 ,1997    |
|                                     | パシフィック大学<br>Pacific University                    | 平20 2 29<br>Feb 29 2008    |
| カナダ<br>Canada                       | マニトバ大学<br>University of Manitoba                  | 平17 8 8<br>Aug 8 2005      |
| オーストラリア連邦<br>Australia              | ラトローブ大学<br>La Trobe University                    | 平15 7 31<br>Jul 31 2003    |

**文化教育学部 Faculty of Culture and Education** 計 8 校

|                                       |  |                             |
|---------------------------------------|--|-----------------------------|
| 大韓民国<br>Republic of Korea             | 釜慶大学校 人文社会科学大学<br>College of Humanities and Social Sciences, Pukyong National University               | 平12 .12 .14<br>Dec .14 2000 |
|                                       | 江南大学校 第三大学<br>Kangnam University   | 平15 9 22<br>Sep 22 2003     |
| 中華人民共和国<br>People's Republic of China | 華東師範大学 教育技術学院<br>College of Educational Science and Technology, East China Normal University           | 平9 3 .10<br>Mar .10 ,1997   |
|                                       | 浙江大学 城市学院<br>Zhejiang University, City College   | 平17 .1 .12<br>Jan .12 2005  |
| 英国<br>United Kingdom                  | グラスゴー大学<br>University of Glasgow   | 平9 3 .18<br>Mar .18 ,1997   |
| フランス共和国<br>French Republic            | NEMO 国際共同研究グループ<br>The NEMO Collaboration  | 平14 .7 .1<br>Jul .1 2002    |
| アメリカ合衆国<br>United States of America   | リッチモンド大学<br>University of Richmond   | 平4 3 .1<br>Mar .1 ,1992     |
|                                       | デンヴァー大学 (コロラド神学校) 人文学部<br>Faculty of Arts and Humanities, The University of Denver (Colorado Seminary) | 平9 3 26<br>Mar 26 ,1997     |

**経済学部 Faculty of Economics** 計 1 校

|                                       |   |                         |
|---------------------------------------|---|-------------------------|
| 中華人民共和国<br>People's Republic of China | 中国社会科学院世界経済政治研究所<br>The Institute of World Economics and Politics, Chinese Academy of Social Sciences | 平6 6 30<br>Jun 30 ,1994 |
|---------------------------------------|---|-------------------------|

**医学部 Faculty of Medicine** 計 4 校

|                                       |  |                            |
|---------------------------------------|--|----------------------------|
| 中華人民共和国<br>People's Republic of China | 南昌大学 医学院 (旧 江西医学院)<br>Medical College, Nanchang University (prev. Jiangxi Medical Collage) | 平5 2 22<br>Feb 22 ,1993    |
|                                       | 大連医科大学<br>Dalian Medical University  | 平10 .10 29<br>Oct 29 ,1998 |
|                                       | 第四軍医大学<br>The Fourth Military Medical University   | 平12 .10 31<br>Oct 31 2000  |
| アメリカ合衆国<br>United States of America   | ハワイ大学 医学部<br>John A. Burns School of Medicine, University of Hawaii                        | 平14 2 .14<br>Feb .14 2002  |

**理工学部 Faculty of Science and Engineering** 計24校

|                                       |  |                           |
|---------------------------------------|--|---------------------------|
| 大韓民国<br>Republic of Korea             | 大邱カトリック大学校 自然科学大学・工科大学<br>College of Natural Science and Engineering, Catholic University of Daegu | 平15 3 21<br>Mar 21 2003   |
|                                       | 延世大学校<br>College of Science, Yonsei University   | 平17 4 .11<br>Apr .11 2005 |
|                                       | 慶北大学校 師範大学<br>Teachers College and Graduate School of Education, Kyungpook National University     | 平18 .10 30<br>Oct 30 2006 |
|                                       | 高神大学 校自然科学大学<br>College of Natural Science, Kosin University                                       | 平19 .11 23<br>Nov 23 2007 |
| 中華人民共和国<br>People's Republic of China | 武漢大学 電気工程学院<br>Faculty of Electrical Engineering, Wuhan University                                 | 平14 .11 27<br>Nov 27 2002 |
|                                       | 浙江大学 建築工程学院<br>College of Civil Engineering and Architecture, Zhejiang University                  | 平15 9 .11<br>Sep .11 2003 |
|                                       | 西北大学 化学学部<br>Department of Chemistry, Northwest University   | 平16 .12 24<br>Dec 24 2004 |
|                                       | 清華大学 理学院<br>School of Sciences, Tsinghua University  | 平18 3 22<br>Mar 22 2006   |



|  |   |                            |
|--|---|----------------------------|
| 中華人民共和国<br>People's Republic of China                        | 武漢大学 数学与統計学院<br>School of Mathematics and Statistics, Wuhan University  | 平21 .12 24<br>Dec 24 2009  |
| タイ王国<br>Kingdom of Thailand                                  | カセサート大学 工学部<br>Faculty of Engineering, Kasetsart University   | 平8 .12 2<br>Dec 2 1996     |
|  | チュラロンコン大学 理学部<br>Faculty of Science, Chulalongkorn University   | 平15 3 28<br>Mar 28 2003    |
| インドネシア共和国<br>Republic of Indonesia                           | スラバヤ工科大学<br>Sepuluh Nopember Institute of Technology  | 平16 6 .1<br>Jun .1 2004    |
| スリランカ民主社会主義共和国<br>Democratic Socialist Republic of Sri Lanka | モラツワ大学<br>University of Moratuwa  | 平8 .12 .13<br>Dec .13 1996 |
| バングラデシュ人民共和国<br>People's Republic of Bangladesh              | クルナ工業技術大学 (旧バングラデシュ工科大学クルナ校)<br>Khulna University of Engineering & Technology (KUET) (旧 Bangladesh Institute of Technology (BIT), Khulna) | 平12 3 .1<br>Mar .1 2000    |
|  | ジャフジャラル大学 応用科学技術学部<br>School of Applied Science and Technology, Shahjalal University of Science and Technology                            | 平15 5 25<br>May 25 2003    |
| ネパール王国<br>The Kingdom of Nepal                               | トリブバン大学 理工学部<br>Institute of Science and Technology, Tribhuvan University   | 平15 3 2<br>Mar 2 2003      |
| 英国<br>United Kingdom   | グラスゴー大学<br>University of Glasgow  | 平5 6 28<br>Jun 28 1993     |
|  | ベルファーストクイーンズ大学 工学部<br>College of Engineering, Queen's University of Belfast   | 平9 .12 .16<br>Dec .16 1997 |
|  | イースト・アングリア大学 ケミカルサイエンススクール<br>School of Chemical Science, University of East Anglia   | 平10 .1 22<br>Jan 22 1998   |
| チェコ共和国<br>The Czech Republic                                 | プラハ化学技術大学<br>Institute of Chemical Technology, Prague   | 平10 7 20<br>Jul 20 1998    |
| スロバキア共和国<br>The Slovak Republic                              | コメニウス大学 自然科学部<br>Faculty of Natural Science, Comenius University  | 平11 6 .17<br>Jun .17 1999  |
|  | コメニウス大学 数学物理学部<br>Faculty of Mathematics and Physics, Comenius University   | 平11 6 .17<br>Jun .17 1999  |
| ポーランド共和国<br>Republic of Poland                               | ルブリン工科大学 衛生土木工学部<br>Faculty of Civil and Sanitary Engineering, Lublin University of Technology  | 平11 .10 5<br>Oct 5 1999    |
| カナダ<br>Canada  | コンコルディア大学 工学・情報科学部<br>Faculty of Engineering and Computer Science, Concordia University   | 平13 7 27<br>Jul 27 2001    |

工学系研究科 Graduate Schools of Science and Engineering 計1校

|                                       |   |                         |
|---------------------------------------|---|-------------------------|
| 中華人民共和国<br>People's Republic of China | 中国科学院長春応用化学研究所<br>Changchun Institute of Applied Chemistry, Chinese Academy of Sciences | 平10 6 23<br>Jun 23 1998 |
|---------------------------------------|---|-------------------------|

農学部 Faculty of Agriculture 計16校

|                             |   |                           |
|-----------------------------|---|---------------------------|
| 大韓民国<br>Republic of Korea   | 全南大学校 農科大学<br>College of Agriculture, Chonnam National University   | 昭62 4 27<br>Apr 27 1987   |
|                             | 済州大学校 農科大学<br>College of Agriculture, Cheju National University   | 平9 6 .16<br>Jun .16 1997  |
|                             | 木浦大学校 食品産業技術研究センター<br>Food Industrial Technology Research Center, Mokpo National University                         | 平9 8 28<br>Aug 28 1997    |
|                             | 牧園大学校 テクノ科学大学<br>College of Science and Technology, Mokwon University   | 平17 .12 .1<br>Dec .1 2005 |
| タイ王国<br>Kingdom of Thailand | コンケン大学 農学部<br>Faculty of Agriculture, Khon Kaen University  | 昭63 6 29<br>Jun 29 1988   |
|                             | カセサート大学 農学部<br>Faculty of Agriculture, Kasetsart University   | 平7 6 7<br>Jun 7 1995      |
|                             | カセサート大学 農工学部<br>Faculty of Agro-Industry, Kasetsart University  | 平7 6 7<br>Jun 7 1995      |
|                             | カセサート大学 理学部<br>Faculty of Science, Kasetsart University   | 平7 6 7<br>Jun 7 1995      |
|                             | カセサート大学 工学部<br>Faculty of Engineering, Kasetsart University   | 平7 6 7<br>Jun 7 1995      |
|                             | チュラロンコン大学 理学部<br>Faculty of Science, Chulalongkorn University   | 平17 .12 .1<br>Dec .1 2005 |
|                             | キングモンクット大学ソンプリ校 生命資源技術大学<br>School of Bioresources and Technology, King Mongkut's University of Technology Thonburi | 平18 .12 7<br>Dec 7 2006   |
| マレーシア<br>Malaysia           | マレーシアプトラ大学 農学部<br>Faculty of Agriculture, University Putra Malaysia   | 平元 3 .16<br>Mar .16 1989  |

|                                     |  |                          |
|-------------------------------------|--|--------------------------|
| マレーシア<br>Malaysia                   | マレーシア科学大学 生物科学部<br>School of Biological Sciences, University Sains Malaysia                                    | 平8 8 7<br>Aug 7, 1996    |
| インドネシア共和国<br>Republic of Indonesia  | ガジャマダ大学 農学部<br>Faculty of Agriculture, Gadjah Mada University  | 昭63 9 20<br>Sep 20, 1988 |
| アメリカ合衆国<br>United States of America | カリフォルニア大学 デイビス校農業・環境科学部<br>College of Agricultural and Environmental Sciences, University of California, Davis | 平9 7 25<br>Jul 25, 1997  |
| カナダ<br>Canada                       | セントメリーズ大学 科学部<br>Faculty of Science, Saint Mary's University   | 平8 7 23<br>Jul 23, 1996  |

|                                       |   |                         |
|---------------------------------------|---|-------------------------|
| 農学研究科 Graduate Schools of Agriculture |   | 計 1 校                   |
| 英国<br>United Kingdom                  | ロンドン大学 インペリアルカレッジ(科学・技術・医学) 生物学科<br>Department of Biology, Imperial College of Science, Technology and Medicine, University of London | 平5 7 26<br>Jul 26, 1993 |

|  |   |                       |
|--|---|-----------------------|
| 海浜台地生物環境研究センター Coastal Bioenvironment Center |   | 計 1 校                 |
| マレーシア<br>Malaysia                            | マレーシア科学大学 生物科学部<br>School of Biological Sciences, University Sains Malaysia | 平8 8 7<br>Aug 7, 1996 |

|   |  |                           |
|---|--|---------------------------|
| 海洋エネルギー研究センター Institute of Ocean Energy |  | 計 1 校                     |
| 大韓民国<br>Republic of Korea               | 釜慶大学校 新環境先端エネルギー機械研究センター<br>Regional Research Center for Advanced Environmentally Friendly Energy Systems, Pukyong National University | 平16 9 .17<br>Sep .17 2004 |

|   |   |                           |
|---|---|---------------------------|
| 産学官連携推進機構 Joint Research and Development Center |   | 計 1 校                     |
| 中華人民共和国<br>People's Republic of China           | 上海交通大学 高度技術企業化室<br>Office for Industrializing of High-Technology of Shanghai Jiao Tong University | 平13 8 .15<br>Aug .15 2001 |

|  |  |                           |
|--|--|---------------------------|
| 低平地沿岸海域研究センター Institute of Lowland and Marine Research |  | 計 4 校                     |
| 大韓民国<br>Republic of Korea                              | ソウル国立大学 海洋研究研究所<br>Research Institute of Oceanography, Seoul National University                               | 平19 1 .18<br>Jan .18 2007 |
| 中華人民共和国<br>People's Republic of China                  | 同済大学 土木工程学院地盤工学科<br>The Department of Geotechnical Engineering, School of Civil Engineering, Tongji University | 平16 7 .18<br>Jul .18 2004 |
|  | 上海交通大学 土木工学科<br>The Department of Civil Engineering, Shanghai Jiao Tong University                             | 平18 7 7<br>Jul 7 2006     |
| オーストラリア連邦<br>Australia                                 | シドニー大学 地盤工学研究センター<br>The Center for Geotechnical Research, The University of Sydney                            | 平16 6 21<br>Jun 21 2004   |

|   |  |                         |
|---|--|-------------------------|
| シンクロトロン光応用研究センター Synchrotron Light Application Center |  | 計 3 校                   |
| 大韓民国<br>Republic of Korea                             | 浦項工科大学校 浦項加速器研究所<br>Pohang Accelerator Laboratory, Pohang University of Science and Technology | 平18 3 6<br>Mar 6 2006   |
| 中華人民共和国<br>People's Republic of China                 | 上海交通大学 複合材料研究所<br>Institute of Composite Materials, Shanghai Jiao Tong University              | 平14 4 .1<br>Apr .1 2002 |
| 英国<br>United Kingdom                                  | リバプール大学 物理学教室<br>Physics Department, Liverpool University                                      | 平18 4 .1<br>Apr .1 2006 |

|                                      |   |                           |
|--------------------------------------|---|---------------------------|
| 留学生センター International Student Center |   | 計 1 校                     |
| 台湾<br>Republic of China, Taiwan      | 文藻外語学院日本語学科<br>Department of Japanese, Wenzao Ursuline College of Languages | 平20 3 .17<br>Mar .17 2008 |

大学間 64校、学部間 66校、合計130校

|                                 |   |   |
|---------------------------------|---|---|
| DDP 協定校 Dual Degree Program     |   | 計 4 校   |
| 大韓民国<br>Republic of Korea       | 全南大学校<br>Chonnam National University      | * 平17 6 23<br>*Jun 23 2005                      |
| 台湾<br>Republic of China, Taiwan | 輔仁カトリック大学<br>Fujen Catholic University    | * 平17 .1 .12/Jan .12 2005<br>平21 2 5/Feb 5 2009 |
|                                 | 国立中興大学<br>National Chung Hsing University | * 平17 8 24<br>*Aug 24 2005                      |
| タイ王国<br>Kingdom of Thailand     | アジア工科大学<br>Asian Institute of Technology  | 平20 4 21<br>Apr 21 2008                         |

|  |   |                           |
|--|---|---------------------------|
| TP 協定校 Twinning Program                      |   | 計 1 校                     |
| ベトナム社会主義共和国<br>Socialist Republic of Vietnam | ハノイ国家大学外国語大学<br>University of Languages and International Studies-Vietnam National University | 平21 9 .14<br>Sep .14 2009 |

\* 基本的事項に関する覚書  
\* MOU for basic items

## 留学生数 Number of International Students Enrolled

(平22.5.1現在) As of May 1, 2010

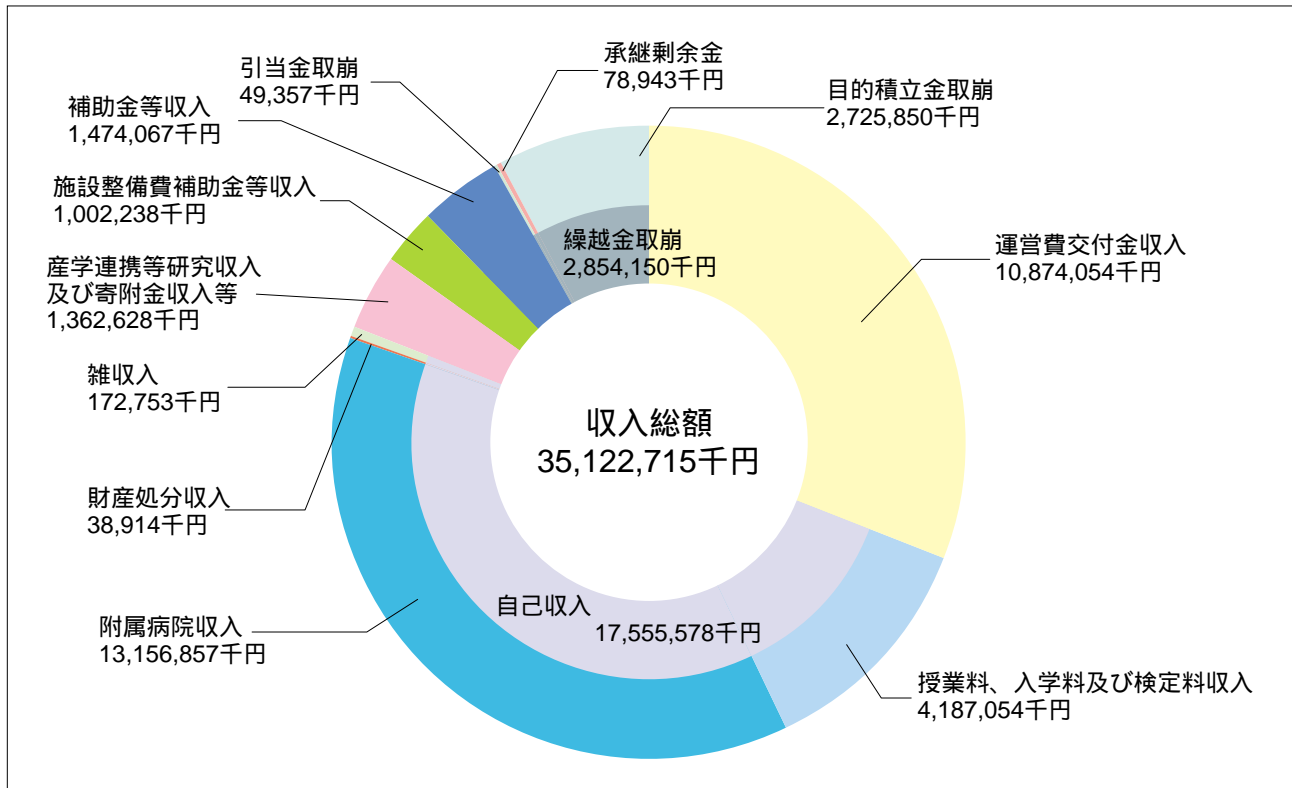
| 学部等<br>Faculties      | 学部<br>Undergraduates                       |                        |                       |                        |                       |                        |                                 |                        |                       |                        | 大学院<br>Graduate Schools       |                        |                       |                        |                       |                        |                                   |                        |                       |
|-----------------------|--|------------------------|-----------------------|------------------------|-----------------------|------------------------|---------------------------------|------------------------|-----------------------|------------------------|-------------------------------|------------------------|-----------------------|------------------------|-----------------------|------------------------|-----------------------------------|------------------------|-----------------------|
|                       | 文化教育学部<br>Faculty of Culture and Education |                        | 経済学部<br>Economics     |                        | 医学部<br>Medicine       |                        | 理工学部<br>Science and Engineering |                        | 農学部<br>Agriculture    |                        | 修士課程(博士前期)<br>Master's Course |                        |                       |                        |                       |                        |                                   |                        |                       |
|                       |  |                        |                       |                        |                       |                        |                                 |                        |                       |                        | 教育学研究科<br>Education           |                        | 経済学研究科<br>Economics   |                        | 医学系研究科<br>Medicine    |                        | 工学系研究科<br>Science and Engineering |                        |                       |
|                       | 国名<br>Countries                            | 国費<br>National Expense | 私費<br>Private Expense | 国費<br>National Expense | 私費<br>Private Expense | 国費<br>National Expense | 私費<br>Private Expense           | 国費<br>National Expense | 私費<br>Private Expense | 国費<br>National Expense | 私費<br>Private Expense         | 国費<br>National Expense | 私費<br>Private Expense | 国費<br>National Expense | 私費<br>Private Expense | 国費<br>National Expense | 私費<br>Private Expense             | 国費<br>National Expense | 私費<br>Private Expense |
| 大韓民国<br>Korea         |  | 2                      |                       |                        |                       |                        |                                 |                        |                       |                        |                               |                        |                       |                        |                       |                        |                                   |                        | 1                     |
| 中華人民共和国<br>China      |  | 4                      |                       | 18                     |                       |                        |                                 |                        | 14                    |                        | 2                             | 1                      | 17                    | 2                      | 12                    |                        |                                   |                        | 11                    |
| 台湾<br>Taiwan          |  |                        |                       |                        |                       |                        |                                 |                        |                       |                        |                               |                        |                       |                        |                       |                        |                                   |                        |                       |
| タイ<br>Thailand        |  |                        |                       |                        |                       |                        |                                 |                        |                       |                        |                               |                        |                       |                        |                       |                        |                                   |                        |                       |
| マレーシア<br>Malaysia     |  |                        |                       |                        |                       |                        |                                 |                        | 7                     |                        |                               |                        |                       |                        |                       |                        |                                   |                        |                       |
| インドネシア<br>Indonesia   |  |                        |                       |                        |                       |                        |                                 |                        | 2                     |                        |                               |                        |                       |                        |                       |                        |                                   |                        | 1                     |
| スリランカ<br>Sri Lanka    |  |                        |                       |                        |                       |                        |                                 |                        |                       |                        |                               |                        |                       | 1                      |                       |                        |                                   |                        |                       |
| バングラデシュ<br>Bangladesh |  |                        |                       |                        |                       |                        |                                 |                        |                       |                        |                               |                        |                       |                        |                       |                        |                                   |                        |                       |
| ヴェトナム<br>Vietnam      |  | 1                      |                       |                        |                       |                        |                                 |                        |                       |                        |                               |                        | 4                     |                        |                       |                        |                                   |                        |                       |
| パキスタン<br>Pakistan     |  |                        |                       |                        |                       |                        |                                 |                        |                       |                        |                               |                        |                       |                        |                       |                        |                                   |                        |                       |
| モンゴル<br>Mongolia      |  |                        |                       | 1                      |                       |                        |                                 |                        |                       |                        |                               |                        |                       |                        |                       |                        |                                   |                        |                       |
| ネパール<br>Nepal         |  |                        |                       |                        |                       |                        |                                 |                        |                       |                        |                               |                        |                       |                        |                       |                        |                                   |                        |                       |
| フランス<br>France        |  |                        |                       |                        |                       |                        |                                 |                        |                       |                        |                               |                        |                       |                        |                       |                        |                                   |                        |                       |
| ケニア<br>Kenya          |  |                        |                       |                        |                       |                        |                                 |                        |                       |                        |                               |                        |                       |                        |                       |                        |                                   |                        |                       |
| カナダ<br>Canada         |  |                        |                       |                        |                       |                        |                                 |                        |                       |                        |                               |                        | 1                     |                        |                       |                        |                                   |                        |                       |
| ポーランド<br>Poland       |  |                        |                       |                        |                       |                        |                                 |                        |                       |                        |                               |                        |                       |                        |                       |                        |                                   |                        |                       |
| ウガンダ<br>Uganda        |  |                        |                       |                        |                       |                        |                                 |                        |                       |                        |                               |                        |                       |                        |                       |                        |                                   |                        |                       |
| 計<br>Total            | 0  | 7                      | 0                     | 19                     | 0                     | 0                      | 0                               | 23                     | 0                     | 2                      | 2                             | 21                     | 3                     | 12                     | 0                     | 0                      | 0                                 | 13                     |                       |

| 学部等<br>Faculties    | 大学院<br>Graduate Schools           |                          |                           |                          |                                      |                          |  |                          |                           |                                       |                           |                                      | 研究生<br>科目等履修生<br>特別聴講学生                           |                          | 鹿児島大学<br>大学院連合<br>農学研究科  |                          | 日本語<br>研 修<br>コース         |                          | 小計                        |                          | 合計<br>Total |
|---------------------|-----------------------------------|--------------------------|---------------------------|--------------------------|--------------------------------------|--------------------------|--|--------------------------|---------------------------|---------------------------------------|---------------------------|--------------------------------------|---|--------------------------|--|--------------------------|---------------------------|--------------------------|---------------------------|--------------------------|-------------|
|                     | 修士課程<br>(博士前期)<br>Master's Course |                          | 博士課程<br>Doctoral Course   |                          | 博士後期<br>Doctoral Course              |                          | 特別コース<br>博士前期 / 修士<br>PSJP Course Master's |                          |                           | 特別コース<br>博士後期<br>PSJP Course Doctoral |                           |                                      | Research・Part-<br>Time Students・<br>Special Audit |                          | United Graduate School<br>of Agricultural Sciences<br>Kagoshima University |                          | Intensive<br>Japanese     |                          | Subtotal                  |                          |             |
|                     | 農学研究科<br>Agriculture              |                          | 医学系研究科<br>Medicine        |                          | 工学系研究科<br>Science and<br>Engineering |                          | 工学系研究科<br>Science and<br>Engineering       |                          | 農学研究科<br>Agriculture      |                                       |                           | 工学系研究科<br>Science and<br>Engineering |   |                          |  |                          |                           |                          |                           |                          |             |
|                     | 国費<br>National<br>Expense         | 私費<br>Private<br>Expense | 国費<br>National<br>Expense | 私費<br>Private<br>Expense | 国費<br>National<br>Expense            | 私費<br>Private<br>Expense | 国費<br>National<br>Expense                  | 私費<br>Private<br>Expense | 国費<br>National<br>Expense | 私費<br>Private<br>Expense              | 国費<br>National<br>Expense | 私費<br>Private<br>Expense             | 国費<br>National<br>Expense                         | 私費<br>Private<br>Expense | 国費<br>National<br>Expense  | 私費<br>Private<br>Expense | 国費<br>National<br>Expense | 私費<br>Private<br>Expense | 国費<br>National<br>Expense | 私費<br>Private<br>Expense |             |
| 国名<br>Countries     |                                   |                          |                           |                          |                                      |                          |  |                          |                           |                                       |                           |                                      |   |                          |  |                          |                           |                          |                           |                          |             |
| 大韓民国<br>Korea       |                                   |                          |                           |                          | 2                                    |                          | 1  |                          |                           |                                       |                           |                                      |   | 21                       |  |                          |                           |                          | 0                         | 27                       | 27          |
| 中華人民共和国<br>China    |                                   | 4                        | 3                         | 4                        | 5                                    | 12                       | 1  | 11                       |                           |                                       |                           | 3                                    | 2   |                          | 36   |                          |                           |                          | 15                        | 147                      | 162         |
| 台湾<br>Taiwan        |                                   |                          |                           |                          | 1                                    |                          |  |                          |                           |                                       |                           |                                      |   | 6                        |  |                          |                           |                          | 0                         | 7                        | 7           |
| タイ<br>Thailand      |                                   |                          |                           |                          |                                      |                          |  |                          | 1                         |                                       |                           |                                      | 2   |                          | 1  |                          | 1                         |                          | 1                         | 4                        | 5           |
| マレーシア<br>Malaysia   |                                   |                          |                           | 1                        |                                      | 1                        |  |                          |                           |                                       |                           | 1                                    |   |                          |  |                          |                           |                          | 1                         | 9                        | 10          |
| インドネシア<br>Indonesia |                                   |                          |                           | 4                        | 1                                    | 6                        |  |                          |                           |                                       | 2                         |                                      | 8   |                          | 3  |                          | 6                         |                          | 1                         | 32                       | 33          |
| スリランカ<br>Sri Lanka  |                                   |                          |                           |                          | 1                                    |                          |  |                          |                           | 1                                     |                           | 1                                    |   |                          | 2  |                          | 3                         |                          | 4                         | 5                        | 9           |
| Bangladesh          | 1                                 | 1                        |                           |                          | 4                                    |                          |  |                          | 1                         |                                       |                           | 5                                    | 1   |                          | 1  | 3                        | 2                         |                          | 14                        | 5                        | 19          |
| ベトナム<br>Vietnam     |                                   |                          |                           |                          | 1                                    | 1                        |  |                          |                           |                                       |                           |                                      |   |                          | 4  | 1                        | 1                         | 1                        | 3                         | 11                       | 14          |
| パキスタン<br>Pakistan   |                                   |                          |                           |                          |                                      | 1                        |  |                          |                           |                                       |                           |                                      |   |                          |  |                          |                           |                          | 0                         | 1                        | 1           |
| モンゴル<br>Mongolia    |                                   |                          |                           |                          |                                      |                          |  |                          |                           |                                       |                           |                                      |   |                          |  |                          |                           |                          | 0                         | 1                        | 1           |
| ネパール<br>Nepal       |                                   |                          |                           |                          |                                      | 1                        |  |                          |                           |                                       |                           | 3                                    | 3   |                          |  |                          | 1                         |                          | 3                         | 5                        | 8           |
| フランス<br>France      |                                   |                          |                           |                          |                                      |                          |  |                          |                           |                                       |                           |                                      |   |                          | 2  |                          |                           |                          | 0                         | 2                        | 2           |
| ケニア<br>Kenya        |                                   |                          |                           |                          |                                      |                          |  |                          |                           |                                       |                           |                                      |   |                          |  | 1                        |                           |                          | 1                         | 0                        | 1           |
| カナダ<br>Canada       |                                   |                          |                           |                          |                                      |                          |  |                          |                           |                                       |                           |                                      |   |                          |  |                          |                           |                          | 1                         | 0                        | 1           |
| ポーランド<br>Poland     |                                   |                          |                           |                          |                                      |                          |  |                          |                           |                                       |                           | 1                                    |   |                          |  |                          |                           |                          | 1                         | 0                        | 1           |
| ウガンダ<br>Uganda      | 1                                 |                          |                           |                          |                                      |                          |  |                          |                           |                                       |                           |                                      |   |                          |  |                          |                           |                          | 1                         | 0                        | 1           |
| 計<br>Total          | 2                                 | 5                        | 3                         | 9                        | 12                                   | 25                       | 1  | 12                       | 3                         | 2                                     | 14                        | 16                                   | 0   | 76                       | 5  | 14                       | 1                         | 46                       | 256                       | 302                      |             |

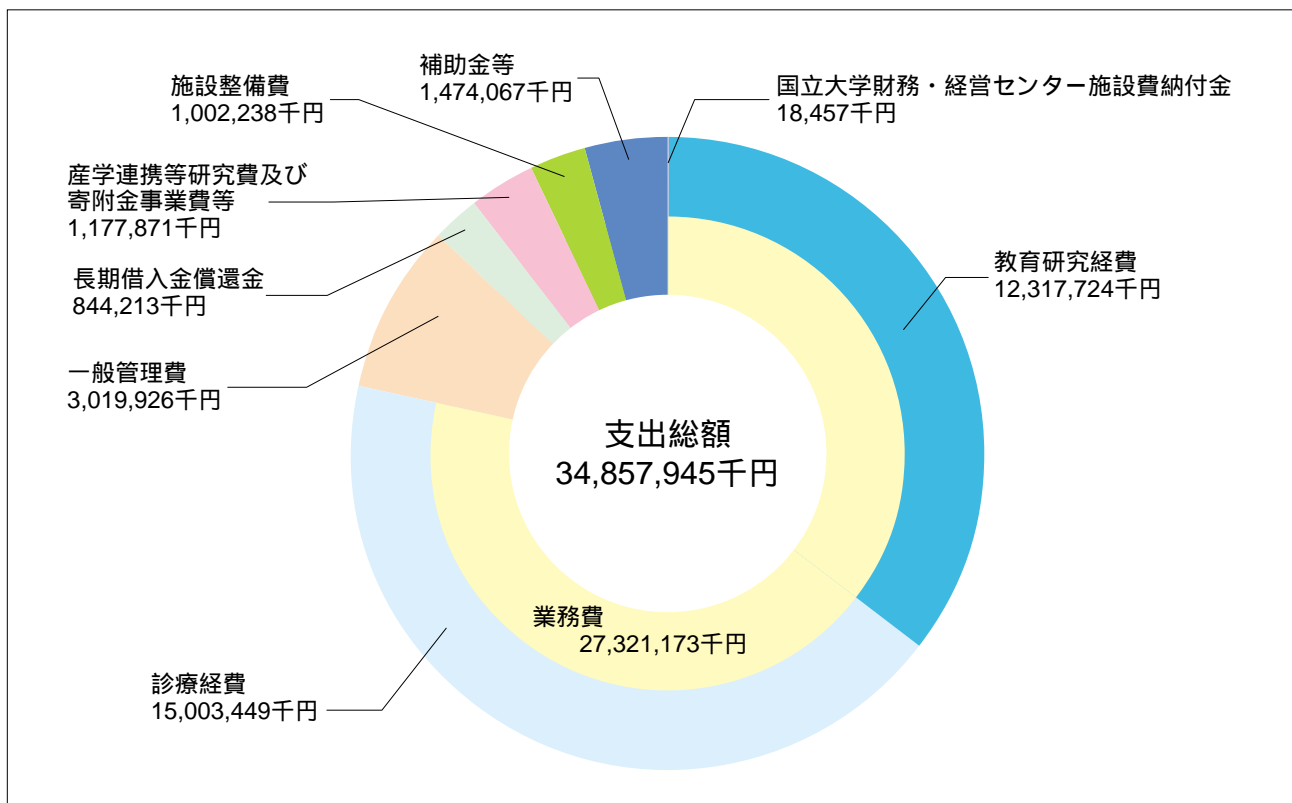
平成21年度 Academic Year 2009

Unit : Thousand Yen

収入 Income



支出 Expense

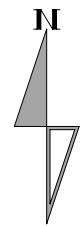
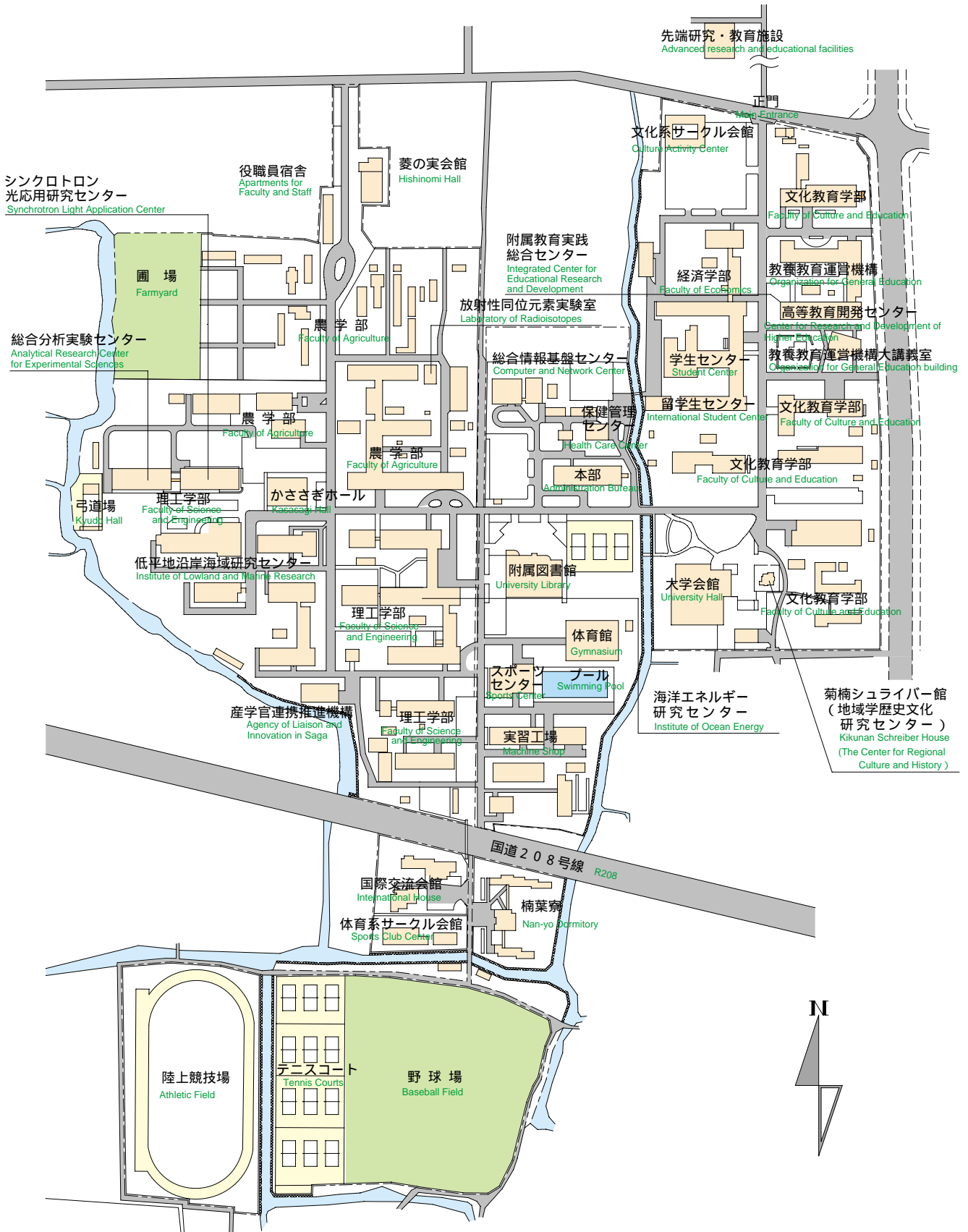




| 部 局 等<br>Division  | 電話番号<br>Telephone | 所在地<br>Address  |
|--|-------------------|---|
| 事務局<br>Administration Bureau   | 0952 - 28 - 8113  | 〒840 8502佐賀市本庄町 1<br>1 Honjo-machi, Saga City, Saga 840-8502, Japan                                     |
| アドミッションセンター<br>Admissions Center   | 0952 - 28 - 8178  | 〒840 8502佐賀市本庄町 1<br>1 Honjo-machi, Saga City, Saga 840-8502, Japan                                     |
| キャリアセンター<br>Career Center  | 0952 - 28 - 8497  | 〒840 8502佐賀市本庄町 1<br>1 Honjo-machi, Saga City, Saga 840-8502, Japan                                     |
| 文化教育学部<br>Faculty of Culture and Education   | 0952 - 28 - 8213  | 〒840 8502佐賀市本庄町 1<br>1 Honjo-machi, Saga City, Saga 840-8502, Japan                                     |
| 附属小学校<br>Attached Elementary School  | 0952 - 26 - 1005  | 〒840 0041佐賀市城内 2 丁目17 3<br>17-3, 2-chome, Jonai, Saga City, Saga 840-0041, Japan                        |
| 附属中学校<br>Attached Junior High School   | 0952 - 26 - 1001  | 〒840 0041佐賀市城内 1 丁目14 4<br>14-4, 1-chome, Jonai, Saga City, Saga 840-0041, Japan                        |
| 附属特別支援学校<br>Attached Special Support School  | 0952 - 29 - 9676  | 〒840 0026佐賀市本庄町正里46 2<br>46-2, Shori, Honjo-machi, Saga City, Saga 840-0026, Japan                      |
| 附属幼稚園<br>Attached Kindergarten   | 0952 - 24 - 2745  | 〒840 0054佐賀市水ヶ江 1 丁目 4 45<br>4-5, 1-chome, Mizugae, Saga City, Saga 840-0054, Japan                     |
| 経済学部<br>Faculty of Economics   | 0952 - 28 - 8413  | 〒840 8502佐賀市本庄町 1<br>1 Honjo-machi, Saga City, Saga 840-8502, Japan                                     |
| 医学部<br>Faculty of Medicine   | 0952 - 31 - 6511  | 〒849 8501佐賀市鍋島 5 丁目 1 1<br>1-1, 5-chome, Nabeshima, Saga City, Saga 849-8501, Japan                     |
| 医学部附属病院<br>University Hospital   | 0952 - 31 - 6511  | 〒849 8501佐賀市鍋島 5 丁目 1 1<br>1-1, 5-chome, Nabeshima, Saga City, Saga 849-8501, Japan                     |
| 工学系研究科<br>Graduate School of Science and Engineering   | 0952 - 28 - 8513  | 〒840 8502佐賀市本庄町 1<br>1 Honjo-machi, Saga City, Saga 840-8502, Japan                                     |
| 農学部<br>Faculty of Agriculture  | 0952 - 28 - 8713  | 〒840 8502佐賀市本庄町 1<br>1 Honjo-machi, Saga City, Saga 840-8502, Japan                                     |
| 附属資源循環フィールド科学教育研究センター<br>Field Science Center  | 0952 - 98 - 2245  | 〒849 0903佐賀市久保泉町下和泉1841<br>1841 Shimo-Izumizumi, Kubozumi-cho, Saga City, Saga 849-0903, Japan          |
| 附属図書館<br>University Library  | 0952 - 28 - 8902  | 〒840 8502佐賀市本庄町 1<br>1 Honjo-machi, Saga City, Saga 840-8502, Japan                                     |
| 教養教育運営機構<br>Organization for General Education   | 0952 - 28 - 8815  | 〒840 8502佐賀市本庄町 1<br>1 Honjo-machi, Saga City, Saga 840-8502, Japan                                     |
| 保健管理センター（本庄キャンパス）<br>Health Care Center (Honjo Campus)   | 0952 - 28 - 8181  | 〒840 8502佐賀市本庄町 1<br>1 Honjo-machi, Saga City, Saga 840-8502, Japan                                     |
| 保健管理センター（鍋島キャンパス）<br>Health Care Center (Nabeshima Campus)                                     | 0952 - 34 - 3215  | 〒849 8501佐賀市鍋島 5 丁目 1 1<br>1-1, 5-chome, Nabeshima, Saga City, Saga 849-8501, Japan                     |
| 海洋エネルギー研究センター<br>Institute of Ocean Energy   | 0952 - 28 - 8624  | 〒840 8502佐賀市本庄町 1<br>1 Honjo-machi, Saga City, Saga 840-8502, Japan                                     |
| 海洋エネルギー研究センター-伊万里サテライト<br>Institute of Ocean Energy Imari Satellite                            | 0955 - 20 - 2190  | 〒848 4256伊万里市山代町久原字平尾 1 48<br>1-48 Kubara-aza, Hirao, Yamashiro-machi, Imari City, Saga 848-4256, Japan |
| 産学官連携推進運営機構<br>Agency of Liaison and Innovation in Saga  | 0952 - 28 - 8965  | 〒840 8502佐賀市本庄町 1<br>1 Honjo-machi, Saga City, Saga 840-8502, Japan                                     |
| 総合分析実験センター（本庄キャンパス）<br>Analytical Research Center for Experimental Sciences (Honjo Campus)     | 0952 - 28 - 8898  | 〒840 8502佐賀市本庄町 1<br>1 Honjo-machi, Saga City, Saga 840-8502, Japan                                     |
| 生物資源開発部門 Division of Biological Resources and Development                                      | 0952 - 28 - 8552  |   |
| 機器分析部門 Division of Instrumental Analysis   | 0952 - 28 - 8785  |   |
| 放射性同位元素利用部門 Division of Radioactive Compound Utility   |                   |   |
| 総合分析実験センター（鍋島キャンパス）<br>Analytical Research Center for Experimental Sciences (Nabeshima Campus) | 0952 - 34 - 2431  | 〒849 8501佐賀市鍋島 5 丁目 1 1<br>1-1, 5-chome, Nabeshima, Saga City, Saga 849-8501, Japan                     |
| 生物資源開発部門 Division of Biological Resources and Development                                      | 0952 - 34 - 2404  |   |
| 機器分析部門 Division of Instrumental Analysis   | 0952 - 34 - 2421  |   |
| 放射性同位元素利用部門 Division of Radioactive Compound Utility   |                   |   |
| 総合情報基盤センター-メインセンター（本庄キャンパス）<br>Computer and Network Center (Honjo Campus)                      | 0952 - 28 - 8592  | 〒840 8502佐賀市本庄町 1<br>1 Honjo-machi, Saga City, Saga 840-8502, Japan                                     |
| 総合情報基盤センター-医学サブセンター（鍋島キャンパス）<br>Computer and Network Center (Nabeshima Campus)                 | 0952 - 34 - 2154  | 〒849 8501佐賀市鍋島 5 丁目 1 1<br>1-1, 5-chome, Nabeshima, Saga City, Saga 849-8501, Japan                     |
| 留学生センター<br>International Student Center  | 0952 - 28 - 8168  | 〒840 8502佐賀市本庄町 1<br>1 Honjo-machi, Saga City, Saga 840-8502, Japan                                     |
| 低平地沿岸海域研究センター<br>Institute of Lowland and Marine Research                                      | 0952 - 28 - 8582  | 〒840 8502佐賀市本庄町 1<br>1 Honjo-machi, Saga City, Saga 840-8502, Japan                                     |
| 海浜台地生物環境研究センター<br>Coastal Bioenvironment Center  | 0955 - 77 - 4484  | 〒847 0021唐津市松南町152 1<br>152-1 Shonan-machi, Karatsu City, Saga 847-0021, Japan                          |
| シンクロトロン光応用研究センター<br>Synchrotron Light Application Center                                       | 0952 - 28 - 8854  | 〒840 8502佐賀市本庄町 1<br>1 Honjo-machi, Saga City, Saga 840-8502, Japan                                     |
| シンクロトロン光応用研究センター-鳥栖支所<br>Synchrotron Light Application Center Tosu Branch                      | 0942 - 82 - 8052  | 〒841 0005鳥栖市弥生ヶ丘 8 丁目 7<br>8-7, Yayoigaoka, Tosu City, Saga 841-0005, Japan                             |
| 高等教育開発センター<br>Center for Research and Development of Higher Education                          | 0952 - 28 - 8990  | 〒840 8502佐賀市本庄町 1<br>1 Honjo-machi, Saga City, Saga 840-8502, Japan                                     |
| 地域学歴史文化研究センター<br>Center for Regional Culture and History                                       | 0952 - 28 - 8378  | 〒840 8502佐賀市本庄町 1<br>1 Honjo-machi, Saga City, Saga 840-8502, Japan                                     |

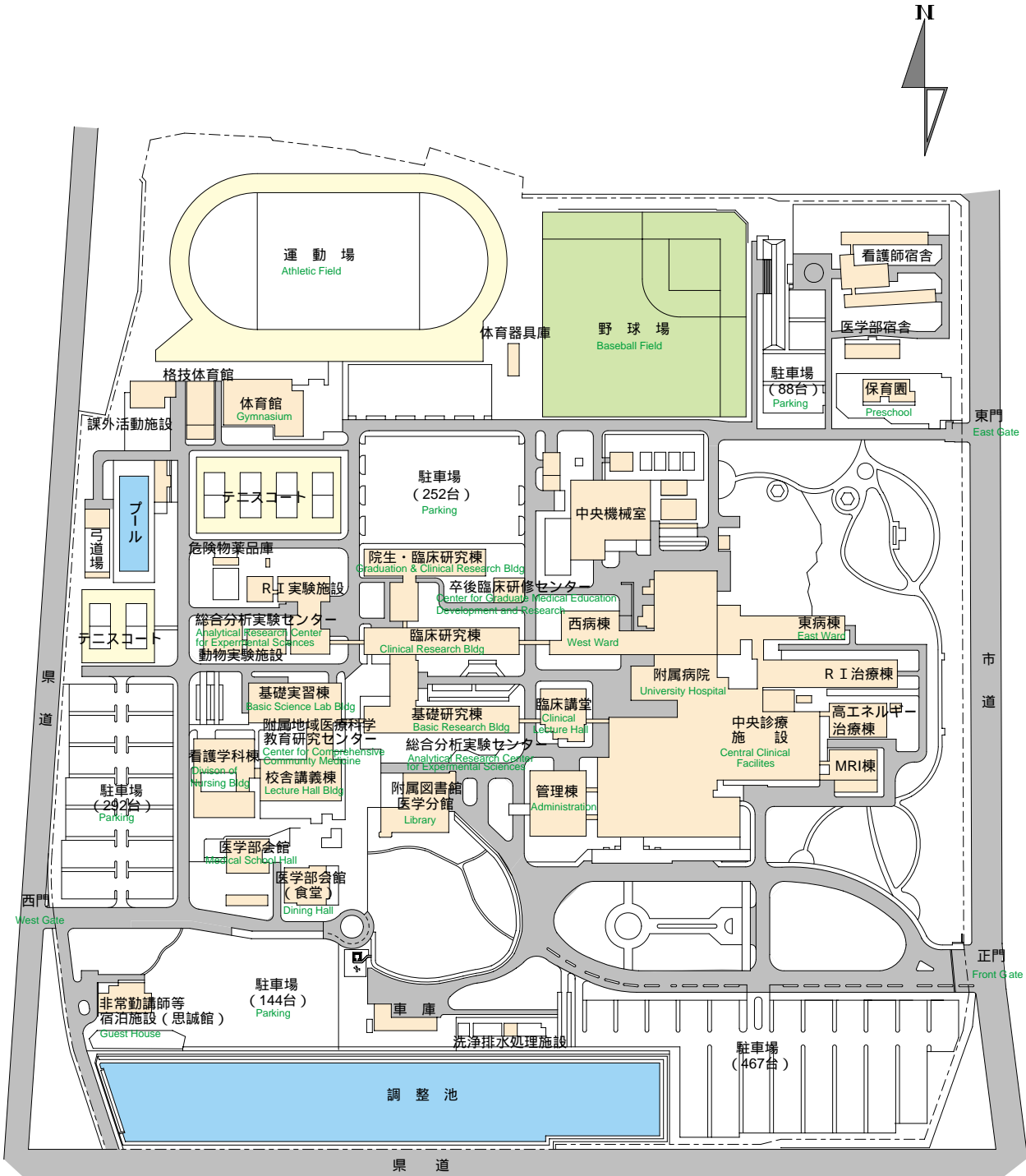
本庄地区配置図

Honjo Campus

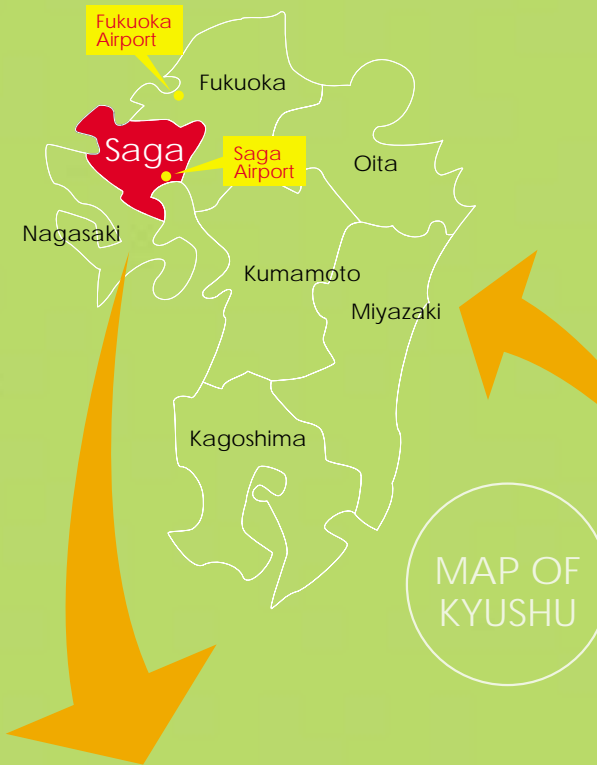


# 鍋島地区配置図

Nabeshima Campus



# Access to Saga University



## Access to Saga

by air  
 1 3/4-hour flight from Tokyo to Saga.  
 1 3/4-hour flight from Tokyo to Fukuoka.  
 1-hour flight from Osaka to Saga.  
 by rail  
 7-hour ride from Tokyo to Saga with transfer at Fukuoka.  
 5-hour ride from Osaka to Saga with transfer at Fukuoka.  
 40-minute ride from Fukuoka to Saga.



海浜台地生物環境研究センター

海洋エネルギー研究センター

附属資源環境フィールド科学教育研究センター

シンクロtron光応用研究センター (鳥栖支所)

### サテライト

- ① まちづくりサテライト (佐賀市)
- ② 藤野棚田 (唐津市相知町)
- ③ はちがめサテライト教室 (伊万里市)
- ④ 干潟環境教育サテライト「むつごろう館」 (鹿島市)
- ⑤ 産学官連携サテライト (佐賀市)

### 佐賀駅から佐賀大学までのアクセス

- 本庄キャンパスへ
- (1) 佐賀駅バスセンターからバスで約20分  
 ・市営バス、相応行(11番)又は東と賀行(12番)で「佐大前」下車  
 ・市営バス、佐大前行(63番)で「佐大前」下車
- (2) 佐賀駅からタクシーで約15分  
 鍋島キャンパスへ
- (1) 佐賀駅バスセンターからバスで約25分  
 ・市営バス、佐大医学部前行(50番、51番)で「佐大医学部」下車
- (2) 佐賀駅からタクシーで約15分

### Access from JR Saga Station to Saga University

- To Honjo Campus
- (1) Buses (about 20 minutes)  
 ・Take bus No.11, No.12, or No.63 and get off at 'Saga Daigaku Mae'.
- (2) Taxis (about 15 Minutes)  
 To Nabeshima Campus
- (1) Buses (about 25 minutes)  
 ・Take bus No.50 or No.51, and get off 'Sadai Igakubu'
- (2) Taxis (about 15 Minutes)

### 佐賀空港から佐賀大学までのアクセス

- 本庄キャンパスへ タクシーで約25分  
 鍋島キャンパスへ タクシーで約40分

### Access from Saga Airport to Saga University

- To Honjo Campus Taxis (about 25 Minutes)  
 To Nabeshima Campus Taxis (about 40 Minutes)

### 佐賀空港から佐賀駅までのアクセス

- 市営バス、佐賀駅バスセンター行 約35分

### Access from Saga Airport to Saga Station

- Buses (about 35 minutes)

### 福岡空港から佐賀駅までのアクセス

- (1) 福岡空港からバスで約70分  
 (2) 福岡空港から地下鉄で JR 博多駅へ。JR 博多駅から電車で約40分

### Access from Fukuoka Airport to Saga Station

- (1) Buses (about 70 minutes)  
 (2) Subways to JR Hakata Station from the Fukuoka Airport, and take JR trains from JR Hakata Station (about 40 Minutes)



本庄キャンパスから鍋島キャンパスまで約6.5km  
 本庄キャンパスから佐賀駅まで約4.0km  
 鍋島キャンパスから佐賀駅まで約5.0km

To Nabeshima Campus from Honjo Campus (about 6.5km)  
 To JR Saga Station from Honjo Campus (about 4.0km)  
 To JR Saga Station from Nabeshima Campus (about 5.0km)





#### 学章（シンボルマーク）

佐賀平野を中心とした地域に生息しているカササギをモチーフとして、篆書調の文字を配し、新しさ、親しみやすさを併せ持つデザインとしました。カササギは天然記念物として保護されているとともに、佐賀県ではかちがらすとも呼ばれ県の鳥として親しまれています。

#### University Emblem

This emblem is designed with a motif of a magpie, a local bird which inhabits mainly in the Saga Plain area in Japan and is designated as a protected natural treasure. Arranged by familiar and prestigious Seal-script style letters, the emblem represents novelty and familiarity.