

<http://www.saga-u.ac.jp/>

Saga
University



国立大学法人 **佐賀大学** 概要
Guideline of **Saga University**
2011—2012



概観 Overview

(H23 .5 .1現在) As of May 1, 2011

平成15年10月 佐賀大学・佐賀医科大学統合 新「佐賀大学」設置

October 2003 Saga University and Saga Medical School were merged into new Saga University.

平成16年4月 国立大学法人佐賀大学設置

April 2004 National University Corporation SAGA UNIVERSITY was established.

学長 佛淵 孝夫

President Takao Hotokebuchi

役職員数 2,364人(役員 8人、教員 772人、職員 1,047人、非常勤教職員 537人)

Number of Staff 2,364 (Board Members 8, Academic Staff 772, Non-Academic Staff (Full-Time) 1,047, (Part-Time) 537)

学部数 5学部(文化教育、経済、医、理工、農)

Number of Faculties 5 Faculties(Culture and Education, Economics, Medicine, Science and Engineering, Agriculture)

入学定員 学部生 1,316人、大学院生 356人

Admission Quotas Undergraduate: 1,316 Graduate: 356

学生数 7,304人(学部生 6,274人、大学院生 1,030人(鹿児島大学大学院連合農学研究科36人を含む))

Number of Students 7,304 (Undergraduate: 6,274 Graduate: 1,030)

留学生 297人

Number of International Students 297

就職率 95.3% (学部・大学院生)

Employment Rate 95.3% (Undergraduate・Graduate)

平成22年度国立大学法人佐賀大学収入総額(34,582百万円)

Revenue 34,582 (million yen)

学年暦 Academic Calendar 2011

前学期 First Semester

4月1日 前学期始

Apr. 1 Beginning of Academic Year

4月5日 入学式

Apr. 5 Matriculation

4月8日 前学期開講

Apr. 8 Classes Begin

8月2日 前学期定期試験(8月8日まで)

Aug. 2 First Semester Exams (through August 8)

8月10日 夏季休業(9月30日まで)

Aug. 10 Summer Vacation (through September 30)

9月22日 学位記授与式(9月期)

Sept. 22 Commencement (Fall Commencement Ceremony)

9月30日 前学期終

Sept. 30 End of First Semester

後学期 Second Semester

10月1日 開学記念日・後学期始

Oct. 1 University Anniversary・Beginning of Second Semester

10月5日 大学院入学式(10月期)

Oct. 5 Fall Entrance Ceremony

12月25日 冬季休業(1月5日まで)

Dec. 25 Winter Vacation (through January 5)

2月10日 後学期定期試験(2月16日まで)

Feb. 10 Second Semester Exams (through February 16)

3月23日 学位記授与式(3月期)

Mar. 23 Commencement (Spring Commencement Ceremony)

3月31日 後学期終

Mar. 31 End of Academic Year



目次 Contents

・概観・学年暦	1
Overview, Academic Calendar 2011	
・学長挨拶	3
President's Message	
・佐賀大学憲章	4
Saga University Charter	
・沿革	5
Historical Outline	
・役職員	6
Executive Members	
・佐賀大学の取り組み	7
Important Actions to Carry Out	
・学部・研究科等	15
Faculties, Graduate Schools	
・附属図書館・保健管理センター	24
University Library, Health Care Center	
・産学官連携推進機構・共同利用・共同研究拠点	25
Agency of Liaison and Innovation in Saga, Joint Usage/Research Center	
・学内共同教育研究施設	26
Common Facilities	
・学部附属施設	32
Special Facilities Attached to Faculties	
・運営組織図	37
Organization	
・役職員数	40
Personnel	
・学生数	41
Enrollment	
・入学状況・就職状況	43
Application and Matriculation, Employment Situation of Graduates	
・卒業生の進路状況	44
Career Placement of Graduates	
・学術交流	46
Academic Exchange Programs	
・留学生	47
International Students Enrolled	
・決算（収入・支出額）	49
Financial Report	
・土地・建物	50
Lands and Buildings	
・キャンパス配置図	51
Campus Map	
・所在地・連絡先	55
Contact	

学長挨拶 President's Message



国立大学法人佐賀大学

学長 佛淵 孝夫

President Takao Hotokebuchi

佐賀大学は旧佐賀大学と旧佐賀医科大学が統合して出来た大学で、文化教育・経済・医・理工・農の5学部からなる総合大学です。佐賀大学憲章には、「魅力ある大学、創造と継承、教育先導大学、研究の推進、社会貢献、国際貢献、検証と改善」が明記されています。さらに佐賀大学中長期ビジョン（2008 - 2015）では「地域と共に未来に向けて発展し続ける大学を目指して」と謳われています。これらのうち3つの柱である教育・研究・社会貢献について述べてみます。

教 育

憲章にも掲げ、現在各学部やセンターなどで取り組んでいる「教育先導大学」をさらに発展させ、学生に選ばれる大学を目指しています。学生生活から就職活動、さらには就職後まで「面倒見の良い」教育を進め、卒業生が愛校心を持ち続ける教育を実践したいと考えています。

研 究

これまで本大学が取り組んできた「海洋エネルギーの先端的研究」など、佐賀大学ならではのテーマを軸に世界に通用する研究テーマの絞り込みを行います。研究では「特化」することが求められており、「ニーズ」と「シーズ」の融合などを通して具体的な戦略を全学的に展開します。産官学共同研究を中心に、中央の大きな大学にも負けない特色ある研究テーマへの取り組みを推進します。

社会貢献

地域に根ざしつつ国際的な視野に立つ貢献を推進します。現在行われている地域社会への貢献をさらに発展させるために、大学が持つ多様な知的資源が地域社会、行政、企業などに貢献できるシステム作りを行います。そのためには学外に向けては分かりやすい情報発信を行います。

これらを実現するには全学一体となった「夢」と「戦略」を持つことであると思います。教職員に夢と活力がなければ教育・研究・社会貢献の実現は困難です。良い教育を行い誇るべき研究成果と社会貢献が達成できれば、学生に選ばれ、卒業生の誇りになり、発展し続ける大学になると確信しています。

Saga University, formed by the integration of the former Saga University and Saga Medical School, consists of five faculties: The Faculty of Culture and Education, the Faculty of Economics, the Faculty of Medicine, the Faculty of Science and Engineering, and the Faculty of Agriculture. In our Saga University Charter, we aim at being an "Attractive University, Creation Inheritance, Education-Oriented University, Promotion of Research, Contribution to Society, Contribution to the International Society, and Evaluation and Improvement." Saga University's Mid-term vision declares "Toward the further development of the university with the community." We would like to present our goals in three fields:

Education

As the Charter says, each Faculty and Institute is undertaking various kinds of projects aiming at "Education-Oriented University" which will appeal to a broad range of students. We promote attractive campus life, strong student support, advising in job hunting as well as academic support even after graduation so that our graduates can keep affection for their alma mater.

Research

As our major appeal, we promote world-level research projects, including Advanced Ocean Energy Research. Research projects should be highly specialized and strategic. We develop concrete strategies to make a fusion of research "Needs" and "Seeds". Focusing on the collaborative research among the university, industry, and the local government, we create unique research projects which make us prominent on the world stage.

Contribution to Society

Our social contribution is broad and wide entrenched, based on our local community, from a global viewpoint. We will establish a new system through which the university's various intellectual resources are able to contribute to the community, local government and industries. For that purpose, we will open our doors to the public.

To reach our goals mentioned above, all our staff should share the same dream and strategies. Without dream and vitality, it would be difficult to make them successful. If we can provide good education, achieve results of research and contribute to society, Saga University can be an attractive and highly promising university that students will choose to enter and be proud of.

佐賀大学憲章 Saga University Charter

佐賀大学は、これまでに培った文、教、経、理、医、工、農等の諸分野にわたる教育研究を礎にし、豊かな自然溢れる風土や諸国との交流を通して育んできた独自の文化や伝統を背景に、地域と共に未来に向けて発展し続ける大学を目指して、ここに佐賀大学憲章を宣言します。

Saga University and its Members hereby declare that the University, based on the educational and professional achievements it has produced in every field of study, shall act in accordance with the following principles, aiming to develop with the community for the future, in the resourceful natural environment with cultural and historical backgrounds which have been long cultivated by the exchange with other regions.

魅力ある大学

Attractive University

目的をもって生き活きと学び行動する学生中心の大学づくりを進めます

The University shall create an attractive campus where students can study and act positively with their own purposes.

創造と継承

Creation and Inheritance

自然と共生するための人類の「知」の創造と継承に努めます

The University shall commit itself to the creation and inheritance of human wisdom so that humans can live together with nature

教育先導大学

Education-Oriented University

高等教育の未来を展望し、社会の発展に尽くします

The University shall provide high quality of education in the belief that higher education will lead the society.

研究の推進

Promotion of Research

学術研究の水準を向上させ、佐賀地域独自の研究を世界に発信します

The University shall continue to raise its academic level to convey its original achievements to the world.

社会貢献

Contribution to Society

教育と研究の両面から、地域や社会の諸問題の解決に取り組みます

The University shall deal with problems of the community from educational and professional viewpoints.

国際貢献

Contribution to the International Society

アジアの知的拠点を目指し、国際社会に貢献します

The University, as a major intellectual organization in Asia, shall contribute to the development of the international society

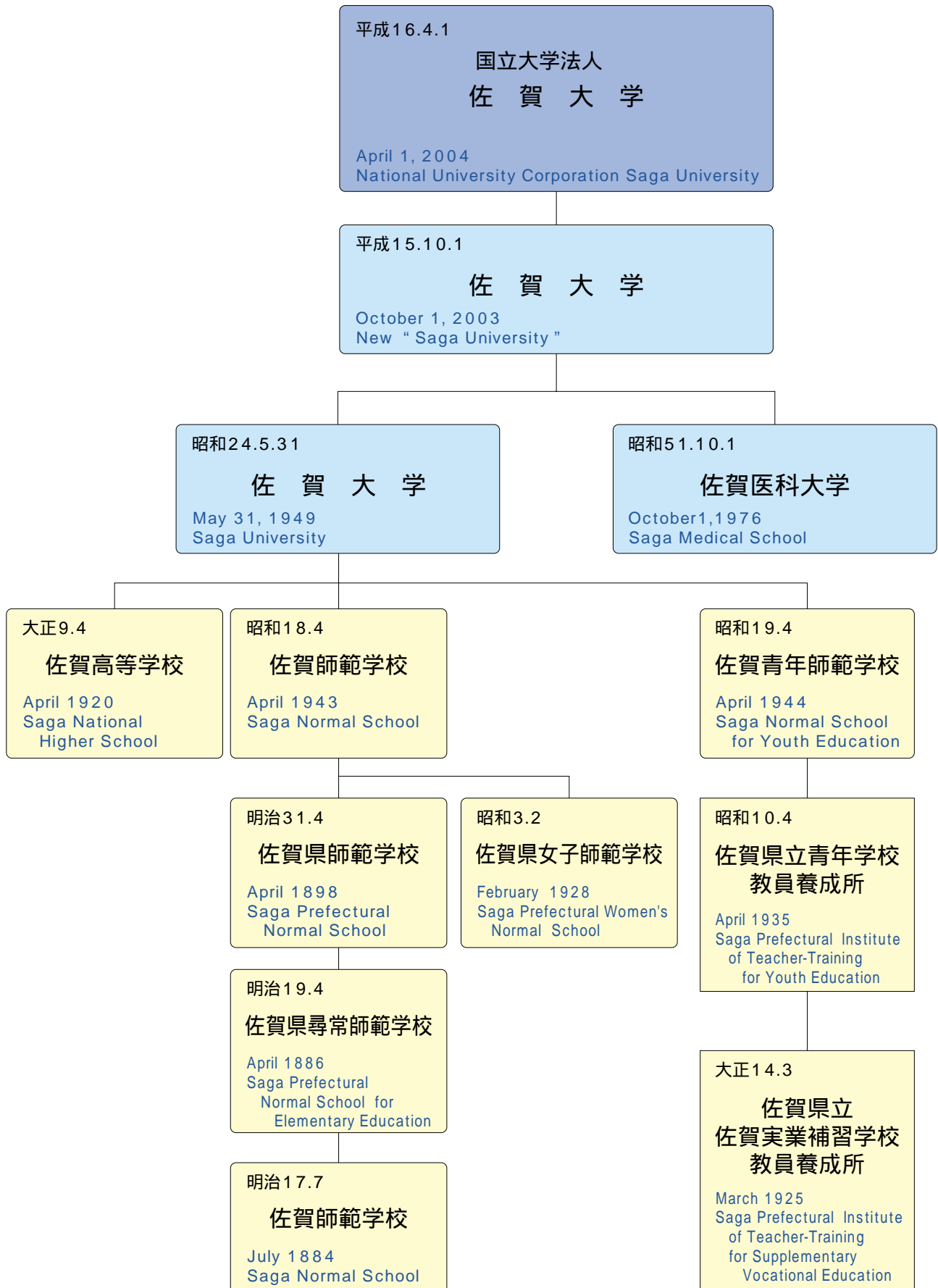
検証と改善

Evaluation and Improvement

不断の検証と改善に努め、佐賀の大学としての責務を果たします

The University shall accomplish its mission as a national university located in Saga through constant evaluation and improvement of its achievements.

沿革 Historical Outline



役員 Executive Members

(平成23.10.1現在) As of October 1, 2011

学 長	佛 淵 孝 夫	President	Takao Hotokebuchi
理事(教育・学生担当)・副学長	瀨 口 昌 洋	Director of Education & Student Affairs /Vice-President	Masahiro Seguchi
理事(研究・国際・社会貢献担当)・副学長	中 島 晃	Director of Research, International & Social Contribution /Vice-President	Akira Nakajima
理事(企画・財務・労務担当)・副学長	岩 本 諭	Director of Planning, Finance & Labar Management /Vice-President	Satoshi Iwamoto
理事(医療担当)・副学長・医学部附属病院長	宮 崎 耕 治	Director of Medicine /Vice-President /Director of University Hospital	Koji Miyazaki
理事(社会貢献担当)(非常勤)	緒 方 龍 雄	Director of Social Contribution (part-time)	Tatsuo Ogata
監事	川 上 義 幸	Inspector	Yoshiyuki Kawakami
監事(非常勤)	向 井 誠 二	Inspector (part-time)	Makoto Mukai
顧問	吉 野 健 二	Advisor	Kenji Yoshino
顧問	野 中 明	Advisor	Akira Nonaka
顧問	朴 源 弘	Advisor	Park Won-Hong
顧問	長谷川 照	Advisor	Akira Hasegawa

役員会 Board of Directors

学 長	佛 淵 孝 夫	President	Takao Hotokebuchi
理事(教育・学生担当)・副学長	瀨 口 昌 洋	Director of Education & Student Affairs /Vice-President	Masahiro Seguchi
理事(研究・国際・社会貢献担当)・副学長	中 島 晃	Director of Research, International & Social Contribution /Vice-President	Akira Nakajima
理事(企画・財務・労務担当)・副学長	岩 本 諭	Director of Planning, Finance & Labar Management /Vice-President	Satoshi Iwamoto
理事(医療担当)・副学長・医学部附属病院長	宮 崎 耕 治	Director of Medicine /Vice-President /Director of University Hospital	Koji Miyazaki
理事(社会貢献担当)(非常勤)	緒 方 龍 雄	Director of Social Contribution (part-time)	Tatsuo Ogata

経営協議会 Management Council

学 長	佛 淵 孝 夫	President	Takao Hotokebuchi
理事(教育・学生担当)・副学長	瀨 口 昌 洋	Director of Education & Student Affairs /Vice-President	Masahiro Seguchi
理事(研究・国際・社会貢献担当)・副学長	中 島 晃	Director of Research, International & Social Contribution /Vice-President	Akira Nakajima
理事(企画・財務・労務担当)・副学長	岩 本 諭	Director of planning, Finance & Labar Management /Vice-President	Satoshi Iwamoto
理事(医療担当)・副学長・医学部附属病院長	宮 崎 耕 治	Director of Medicine /Vice-President, Director of University Hospital	Koji Miyazaki
事務局長	鈴 木 英 司	Director of Administration Bureau	Suguru Suzuki
附属図書館長	稲 岡 出 海	Director of University Library	Tsukasa Inaoka
株式会社ミゾタ取締役会長	井 田 出 海	Chairman of the Mizota Ltd.	Izumi Ida
大正製薬株式会社取締役副会長	大 平 明	Vice Chairman Taisho Pharmaceutical Co., Ltd.	Akira Ohira
白石共立病院理事長	川 田 信 光	Chief director, Shiroishikyouritu hospital	Nobumitsu Okita
京セラ株式会社代表取締役会長	川 村 誠 誠	Chairman, KYOCERA Corporation	Makoto Kawamura
前佐賀県商工会議所連合会会長	指 山 弘 養	Former Chairman, Chamber of Commerce and Industry in Saga Prefecture	Hiroyasu Sashiyama
株式会社佐賀新聞社代表取締役社長	中 尾 清 一 郎	President, Saga-Shinbun Newspaper	Seiichiro Nakao
佐賀県知事	古 川 康	Governor of Saga Prefecture	Yasushi Furukawa

教育研究評議会 Educational Research Council

学 長	佛 淵 孝 夫	President	Takao Hotokebuchi
理事(教育・学生担当)・副学長	瀨 口 昌 洋	Director of Education & Student Affairs /Vice-President	Masahiro Seguchi
理事(研究・国際・社会貢献担当)・副学長	中 島 晃	Director of Research, International & Social Contribution /Vice-President	Akira Nakajima
理事(企画・財務・労務担当)・副学長	岩 本 諭	Director of Planning, Finance & Labar Management /Vice-President	Satoshi Iwamoto
理事(医療担当)・副学長・医学部附属病院長	宮 崎 耕 治	Director of Medicine /Vice-President, Director of University Hospital	Koji Miyazaki
文化教育学部部長	上 野 景 三	Dean, Faculty of Culture and Education	Keizo Ueno
経済学部部長	富 田 義 典	Dean, Faculty of Economics	Yoshinori Tomita
医学部部長	濱 崎 雄 平	Dean, Faculty of Medicine	Yuhei Hamasaki
工学系研究科長	林 田 行 雄	Dean, Graduate School of Science and Engineering	Yukuo Hayashida
農学部部長	藤 田 修 二	Dean, Faculty of Agriculture	Shuji Fujita
附属図書館長	稲 岡 出 海	Director of University Library	Tsukasa Inaoka
教養教育運営機構長	遠 藤 隆	Director of Organization for General Education	Takashi Endo
医学部附属病院副病院長	後 藤 昌 昭	Assistant Director of University Hospital	Masaaki Gotoh
海洋エネルギー研究センター長	門 出 政 則	Director of Institute of Ocean Energy	Masanori Monde
文化教育学部教授	福 本 敏 雄	Professor, Faculty of Culture and Education	Toshio Fukumoto
経済学部教授	平 地 一 郎	Professor, Faculty of Economics	Ichiro Hirachi
医学部教授	齋 藤 ひさ子	Professor, Faculty of Medicine	Hisako Saitoh
工学系研究科教授	中 島 謙 一	Professor, Graduate School of Science and Engineering	Kenichi Nakashima
農学部教授	大 島 一 里	Professor, Faculty of Agriculture	Kazusato Ohshima

佐賀大学の取り組み Important Actions to Carry Out

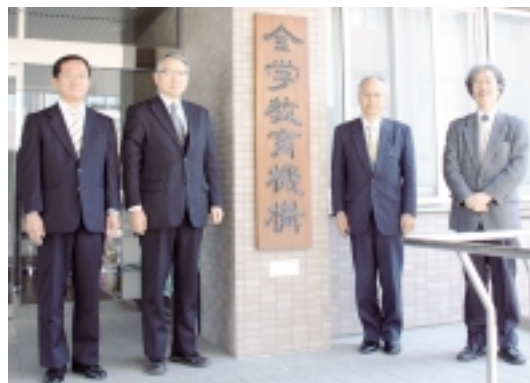
教育 Education

全学教育機構の設置

Establishment of a New Organization for General Education

本学は、「新たな教養教育」の中核的組織として、平成23年4月1日、全学教育機構を設置。機構は、「共通教育機能」、「国際教育機能」、「高等教育開発機能」という3つの機能を持ち、学部とともに効果的な学士課程教育の構築を推進。

「新たな教養教育」の特徴は、「市民性の涵養」という理念のもとで、「個人と社会との持続的発展を支える力」を養うための「インターフェース教育（大学と社会の接続教育）」を重視。「新たな教養教育」は、平成25年度から実施予定。



左から鈴木事務局長、佛淵学長、瀬口機構長、諸泉副機構長

佐賀大学大学院農学研究科特別の課程「農業技術経営管理士(MOT)」育成講座

A MOT class, Management of Technology Course at the Graduate School of Agriculture

本講座は、大学院農学研究科（修士課程）が社会人を対象に「特別の課程」として平成22年度から開講しているもので、MOT（Management of Technology）の農業版として、地域農業の維持と発展に貢献できるリーダー的農業者、農業関連分野への新規参入を目指す企業人等を育成。受講者は、1年以内に150時間の教育プログラムを集中して履修し、高度な農業技術と経営能力の獲得を目指す。

平成23年3月、第1期生が修了。大学院副コース履修生1人と社会人特別の課程の受講生12人の計13人に「農業技術経営管理士育成プログラム」の履修証明書ならびに「佐賀大学農業技術経営管理士」の称号を授与。今年4月、2期生として12人が入学。



平成23年度 MOT 開講式・オリエンテーションの様相

佐賀大学予約型奨学金「かささぎ奨学金」を創設

Setting Up Kasasagi Scholarships

本学に強く入学を希望する成績優秀な高校生に対し、入学前の申請による入学後の奨学金受給を予約するとともに、一定の条件のもとに在学期間中も給付を継続することにより、愛校心溢れる優れた人材を育成することを目的とする奨学金を平成23年6月に新設。

予約型奨学金（入学希望者向け）について

入学を希望する優秀な学生に対し、入学前から奨学金支給を約束する。

- 1 申請資格
成績・人物ともに優秀で、本学に強く入学を希望する者
推薦入試・一般入試（前期日程）受験者
- 2 支給額・給付期間
年額30万円×4年間（医学部医学科は6年間）
- 3 採用予定者数
12名程度
- 4 採用候補者の選考・決定
申請者を対象に、入試成績について審査し決定

在学生奨学金について

本学学部に在学する優れた学生の学習意欲を高め、愛校心あふれる優秀な人材を育成。

- 1 申請資格
成績優秀で学習意欲があり、留年・休学等をしていない
- 2 支給額
年額30万円（前・後学期の2回に分けて支給）
- 3 採用予定者数
大学全体で50名程度（1学年12名程度）
- 4 採用候補者の選考・決定
申請者を対象に、前学期試験成績・総合GPAについて審査し決定

授業料免除特別枠の設定

New Category for Tuition Exemption

長引く不況の影響で、授業料免除申請者が増加し、これに伴う免除適格者も増加。平成22年度後期分において、本学独自に学内予算22,638千円の授業料免除「特別枠」を設け、全額免除者82人、半額免除者87人を支援。

佐賀大学学士力の制定

Setting the University Standard of Academic Excellence

基礎的及び専門的な知識と技能に基づいて課題を発見し解決する能力を培い、個人として生涯にわたって成長し、社会の持続的発展を支える人材を養成。

「佐賀大学学士力」を踏まえ、平成22年度に「学位授与の方針」「教育課程編成・実施の方針」「入学者受け入れの方針」からなる3つの方針を定めた。

文部科学省「大学生の就業力育成支援事業」採択

MEXT GP Program for Supporting University Student's Acquiring Career Skills and Knowledge

佐賀大学版環境教育プログラムである「実践トライアングル型キャリア教育」は、文部科学省の平成22年度「大学生の就業力育成支援事業」に採択された教育プログラム。全学部の学生を対象に、「省エネ・省資源コース」、「環境分析コース」、「環境管理コース」、「資源循環コース」の4つのコースを設け、「スキル」「マインド」「実践力」をキーワードに、1年次には環境関係の資格取得に向けた学習、2～3年次には各コースごとの学内活動実習、3年次のインターンシップを通して、幅広いフィールドで活躍する人材の育成を目的とする。

文部科学省特別経費プロジェクト（高度な専門職業人の養成や専門教育機能の充実）採択

MEXT GP Program for Training Highly - Skilled Professionals and Developing Academic System

平成22年度からの3年間、文部科学省特別経費プロジェクトとして、本学の「発達障害・不登校及び子育て支援に関する医学・教育学クロスカリキュラムの開発」が採択。平成19年度専門職大学院等GPの取組みを発展させたものであり、教師だけでなく医師、保健師、看護師、福祉士、心理士、養護教諭等の子どもの成長や教育に共に携わる専門職の養成と地域支援ネットワークの形成及び支援教材の作成を目指す。

大学コンソーシアム佐賀

The Consortium of Universities in Saga

佐賀県内の6つの高等教育機関（佐賀大学、西九州大学、九州龍谷短期大学、佐賀女子短期大学、西九州大学短期大学部、放送大学佐賀学習センター）が、それぞれの大学等における特色を尊重し、相互に連携・協力することで、教育・研究の質的向上に資するとともに、地域社会の振興に寄与することを目的として、平成19年12月18日、「大学コンソーシアム佐賀」を設置。今年度からは、「大学教育」、「FD・SD（教職員の資質向上）」、「学生支援」、「地域貢献」の4つを柱に推進。

研究 Research

先端医療福祉システム研究プロジェクト

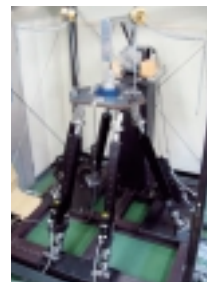
Research Project on Advanced Medical and Human Assist Systems

平成22年度より3年間の研究プロジェクト「先端医療福祉システム研究プロジェクト」がスタート。本研究プロジェクトでは、これまで佐賀大学にて学際的なグループを組織した学際的な医工連携研究グループにおいて、先端的な医療福祉システム（人体補綴システム、人体機能の解明、動作支援ロボットおよび手術・治療システム等）の研究開発を進めてきた成果を踏まえ、新たな医療福祉システム、非侵襲／低侵襲の先端医療および患者本位の医療福祉」および「より豊かな生活の実現」を目指す。

また、研究結果を教育に反映させることにより、医工学連携分野で活躍する人材を育成すると共にアジアの医療福祉システム研究拠点になることを目指す。



上肢動作支援ロボット



股関節運動シミュレータ

佐賀大学の取り組み Important Actions to Carry Out

国際交流推進センターの設置

The Establishment of the "Center for Promotion of International Exchange"

国際交流推進センターは、海外の大学及び教育研究機関と連携の下、教育・研究両面における国際交流を推進する。本学のこれまでの国際交流事業の中から国際化のモデルとなりうるものについて、先導分野として定め、戦略的に全学的な国際化に取り組む。また、佐賀県内の自治体、企業等との連携・支援体制を構築し、佐賀地域全体の国際交流の進展を目指す。平成23年10月設置。

帰国留学生によるネットワークの構築

Setting up Networks with Former International Students

帰国留学生によるネットワークを拡大・強化するため、帰国留学生を訪問して懇談会を実施。また、平成21年9月にベトナムに海外サテライトを設置。

低平地沿岸海域研究センター

Institute of Lowland and Marine Research

平成22年4月、低平地研究センターとこれまで有明海研究を進めてきた有明海総合研究プロジェクトを統合して、低平地沿岸海域研究センターを新設。センターでは、平成22年度から文部科学省特別経費「有明海における環境変化の解明と予測プロジェクト」に基づき事業を実施。平成23年度においても継続して実施。

海洋エネルギー研究センター

Institute of Ocean Energy



海洋温度差発電及び海水淡水化実験室

海洋エネルギー研究センターは、「海洋エネルギー創成と応用の先導的共同研究拠点」として、平成21年6月25日に共同利用・共同研究拠点として認定。センターでは、海洋温度差発電、波力発電、潮流発電の研究を推進。



有明海観測タワー

社会貢献 Contribution to Society

さが機能性・健康食品開発拠点「徐福フロンティアラボ」開所

"Jofuku Frontier Lab" as a development center of functional health foods, which is one of the cooperation projects between Saga University, Saga Prefecture and local industries.

本拠点は、独立行政法人科学技術振興機構による「地域産学官共同研究事業」の採択を受け、佐賀県内の産学官（佐賀県、佐賀大学、商工団体等）により運営。佐賀大学や佐賀県内の公設試験研究機関の知のリソースを県内企業に結びつけ、産学官の共同研究により機能性食品を創出することを目的として、平成23年4月に開設。具体的には、地域特産農産物を用いた生活習慣病対策などの機能性食品の開発、成分の解析、共同研究を実施。研究成果を地域に還元することにより、地域の持続的発展を図る。



開所した「さが機能性・健康食品開発拠点」

サッカーJ2リーグ・サガン鳥栖との連携

Enhance the Partnership with Sagan Tosu, Japanese Professional Soccer Club, Playing in the J. League Division 2



サガン鳥栖が総務省の健康増進プログラムとして運営している事業「サガン鳥栖健康増進プログラム『ピカピカ サガントス』」の地域協議会会長及びサガン鳥栖のチームドクターを本学の教員が務めていることなど連携協力。また、特別指定選手として本学学生が在籍。地域の振興と相互の発展を図るため、平成23年3月、サガン

【ベストアメニティスタジアム・ピッチ看板】
© sagandreams co.,ltd

鳥栖のホームスタジアムである「ベストアメニティスタジアム」にピッチスポンサーとして看板を設置。

「工学系高度人材育成コンソーシアム佐賀」設立

Establishment of "Saga Consortium for Engineering Human Resource Education",
supported by Saga Machine and Metal Industry Federation

平成23年3月、佐賀県の工学系人材を高度化し、グローバル化することにより佐賀地域の工業会を活性化することを目的し、大学院工学系研究科と、佐賀県内の企業194社で構成される佐賀県機械金属工業会連合会とが一体となって推し進めるために設立。今後は、留学生を含めた学生の就業体験、企業の技術者・経営者による講演、教員による研修会の開催、企業と大学の協働調査研究などの組織的な取り組みを行うことで、工学系人材の高度化を図り、地域工業並びに産業の活性化に寄与することを目指す。

佐賀県における産学官包括連携協定（6者協定）

Comprehensive Agreements of University - Government - Industry Cooperation (Six-party Agreement)

佐賀県、佐賀県市長会、佐賀県町村会、佐賀県商工会議所連合会、佐賀県商工会連合会及び佐賀大学が多様な分野で連携協力し、佐賀県の発展と人材育成に寄与することを目的として、平成20年10月10日協定を締結。

現在、この協定に基づき、「教育・文化・生涯学習及び人材育成」、「地域振興及び産業振興」、「情報化社会の構築」、「地域医療及び福祉の向上」を柱に、平成21年度は14事業、平成22年度は新規3事業を含む17事業を実施。平成23年度は新規2事業を含む17事業を実施予定。

認知症サポート総合事業

高齢化社会を迎え、今後確実に増え続ける認知症患者及びその関係者の方への支援を目的としている事業である。特に全国国立大学としては初めて「認知症サポーター養成講座」の積極的展開を実施しており、介護技術や福祉機器の開発、軽度認知機能低下の検出さらに病診連携体制の充実、医療から介護への連携などに取り組んでいる。



認知症サポーター養成講座



講座受講者へ授与される「オレンジリング」

（その他事業例）

- プロフェッショナルになるための異業種交流講座事業
- 鍋島ルネサンス事業
- 佐賀偉人伝出版事業
- 創造的な市民育成による高齢者のための街なか再生事業
- 有明海のワイズユースに関する教育研究事業
- 地域ICT利活用モデル構築事業（遠隔医療モデルプロジェクト）

佐賀環境フォーラム

Saga Forum on the Environment

佐賀市と連携して、平成13年度から「佐賀環境フォーラム」として、「講義」、「体験講座」、「現地見学会」、「ワークショップ」を実施。市民と佐賀大学生と共に佐賀大学の同じ教室で学ぶという、全国的にもあまり例のない形式で開催。

なお、「佐賀環境フォーラム」は、「市民参画プロジェクト」として「平成15年度特色ある大学教育支援プログラム（教育GP）」（文部科学省）に選定。

大学運営上の取り組み Administrative Actions

佐賀大学美術館の設置に向けて

Toward the Establishment of a University Art Museum

昭和28年から50年以上にわたって九州唯一、本学のみを設置された特別教科（美術・工芸）教員養成課程（現：美術・工芸課程）は、これまでに優秀な画家や教員等を輩出。代表的な絵画・工芸作品等及び本学にまつわる歴史的資料等を展示・公開し、学外に広く知ってもらおうとともに、現役学生等の制作展の場として、「佐賀大学美術館」の設置を決定。新「佐賀大学」創立10周年を迎える平成25年10月の開館に向けて、今年6月、正門整備と併せた「美術館・正門整備委員会」が始動。

佐賀大学の取り組み Important Actions to Carry Out

キャンパスマスタープラン2010の策定

Campus Master Plan 2010

老朽化した施設の改修・安全性確保、既存施設の高度化・多様化など教育研究環境の質的充実に向けた施設の計画的な整備、環境負荷の低減、地域との連携強化など、取り組むべき課題に対応する良好なキャンパス環境の形成を図るため、長期的視点に立った「佐賀大学キャンパスマスタープラン2010」を平成23年3月に策定。

予算編成における経営戦略

Management Strategy for Budgeting

財務状況の分析結果を反映した弾力的な予算編成を平成23年度に実施。教育経費及び研究経費に重点的に投資するため、学長経費に以下の予算について新設及び拡充を図る。

学長裁量経費枠の新設

学内教育プロジェクトへの支援強化

学生生活への支援強化（給付型奨学金事業等）

学内研究プロジェクトへの支援強化

評価反映特別経費の拡充

特別経費によるプロジェクトに係る学内負担額の一部支援の見直し

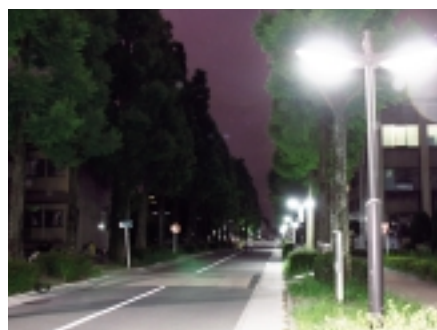
LED 外灯の設置

Introduction of LED Lights

明るいキャンパス及び地球環境負荷低減をめざし、キャンパスの外灯をLED照明に整備するため、平成21年度は、全体計画の半分に当たる201箇所（155箇所の新設、既設外灯46箇所のLED取り替え）、平成22年度は、51箇所（27箇所の新設、既設外灯27箇所のLED取り替え）を整備。



駐輪場（本庄キャンパス）



メインストリート（本庄キャンパス）

エコアクション21の取り組み

Activities of Eco-action 21

本学は、平成20年3月27日、財団法人地球環境戦略研究機関から、日本で初めて全学的（7部局）にエコアクション21（EA21）という環境マネジメントシステム（EMS）の認証を受け、7部局において、EA21に基づいてそれぞれに環境方針を定め、環境に配慮した取り組みを教職員と学生が協力して実施。平成22年度までに附属学校（3校）と附属幼稚園へも認証範囲を拡大。今年11月、更新審査予定。

また、本学の「環境報告書2010」が、NPO法人九州環境カウンセラー協会主催の「平成22年度エコアクション21環境レポート大賞・九州」で特別賞を受賞。



環境報告書2010



特別賞の賞状、受賞記念パネル

中期目標・中期計画実施本部の設置及び中期目標・中期計画進捗管理システム導入

Establishment of the Office for Mid-term Vision, Mid-term Plan, Introducing Progress Management System

平成21年12月に、中期目標・中期計画及び年度計画の策定及び実施状況の管理に関する業務を行うことを目的として、学長を本部長とする「中期目標・中期計画実施本部」を設置。平成22年度から「中期目標・中期計画進捗管理システム」を導入し、中期計画及び年度計画の進捗管理と実績データ収集を効率化。自己点検・評価を確実に実施する仕組みを確立。

監事業務サイクルの導入

Inspector's Job Rotation System

本学のガバナンスを充実するため、監査業務の充実を図る必要があることから、平成22年4月、監査手順を明らかにした「監査業務及び指摘事項に関する法人の検討サイクル」を定めるとともに、監事が管理運営に係る会議に出席し、意見を述べやすく改善。

役員会指針の策定

The Board of Director's Guidelines

大学が当面する諸課題を迅速かつ公平公正に解決するため、大学の各種方針等の実施や法令遵守などの重要事項について、執行部全体の共通認識を役員会指針として定めた。平成22年3月以降、5つの役員会指針を策定。

理事室体制の強化

Strengthening the Functions of the Director's Offices

平成21年12月、これまでの理事室体制を見直し、各理事室の任務について、企画立案、点検評価、改善等を行えるよう、学長補佐を加えるなど各理事室の体制を強化。

経営協議会における外部委員の意見の活用

Utilizing Opinions of External Member of the Management Council

平成21年12月から、経営協議会外部委員の意見を大学運営に反映させられるよう、開催される経営協議会毎にテーマを定め意見をいただき、その後学内で検討し、改善できるところから実施。その結果を経営協議会に報告するとともに、大学がその結果を大学ホームページに掲載。

テーマ例 求められる人材、佐賀大学に期待する社会貢献、学生支援体制等

拡大役員懇談会の設置

Establishment of the Executive Council

平成21年10月、大学が当面する諸課題等について、意見交換し、情報の共有を図り、必要な措置を講ずるため、学長、理事、監事、学長補佐で構成する拡大役員懇談会を設置。

組織の見直し等 Faculty Reorganization

工学系研究科の改組（平成22年度）

Reorganization of the Graduate School of Science and Engineering (in 2010)

- ・ 3専攻（エネルギー物質科学専攻、システム生産科学専攻、生体機能システム制御工学専攻）
1専攻（システム創成科学専攻）
- ・ 理工学部の教員組織が工学系研究科に移り、工学系研究科に教授会を設置。

農学研究科の改組（平成22年度）

Reorganization of the Graduate School of Agriculture (in 2010)

- ・ 2専攻（生物生産学専攻、応用生物科学専攻） 1専攻（生物資源科学専攻）5コースを設置。
- ・ 副コースとして農業技術経営管理学コースを設置。
『佐賀大学大学院農学研究科特別の課程「農業技術経営管理士（MOT）」育成 講座』参照（7頁）

佐賀大学の取り組み Important Actions to Carry Out

医学部医学科の入学定員の増（平成22年度）

Increase of Enrollment Quota in the Institute of Medicine, Faculty of Medicine (in 2010)

・100人 106人（6人増）

附属病院 University Hospital

地域医療支援センター設置

Establishment of the Center for Regional Medical Support

平成22年3月に佐賀県と協定書を締結。同年4月1日に寄附講座「地域医療支援学講座」を設置し、平成23年4月、地域医療支援センター設置。医師と救急救命士と一緒に現場に向かい高度な救命処置を行えるようドクターカーを配備。情報通信技術（ICT）や画像保存通信システム（PACS）等を活用した地域の医療機関との連携促進、救急車がスムーズに患者搬送できるための救急管制機能を整備予定。



地域医療支援センター

附属病院の再整備計画

University Hospital Renovation Project



附属病院再整備後の完成予想図

医学部附属病院は、1981年の開院（旧佐賀医科大学時代）後、30年が経過しており、老朽化が進んでいること、最新設備や機器の設置スペースが少ない状況を踏まえ、高度先進医療や救命救急体制の充実に向け、新棟2棟の建設を含む再整備計画を取りまとめ、平成23年度から再整備開始予定。



遠隔支援手術ロボット「da Vinci S」

附属病院の特色

Features of University Hospital

都道府県がん診療連携拠点病院の指定

（平成22年4月1日～平成26年3月31日）

「動作解析・移動支援開発センター」の設置と

「総合移動能力分析システム」導入（平成22年5月）

Ai（死亡時画像診断）センターの設置（平成22年4月1日）

保育所の拡充と病児保育室の設置（平成23年度予定）

遠隔支援手術ロボット「da Vinci S」の導入（平成22年3月）

PET-CTの導入（平成22年3月）

多軸血管撮影装置「Artis zeego」の導入（平成22年3月）

独自に開発した病院管理会計システムの導入による病院経営の効率化（平成21年11月～）

卒後臨床研修センターの設置（平成21年10月）

総務省所管「地域ICT利活用モデル構築事業」による

佐賀県診療録地域連携システムを構築（平成21年度）

人工股関節手術件数は日本一の症例数（平成17年度～）

佐賀県唯一の特定機能病院（平成7年3月1日～）



PET-CT



多軸血管撮影装置「Artis zeego」

その他 Others

東日本大震災への対応について（主なもの）

Support for the Great East Japan Earthquake

【被災地への支援】

震災直後に医学部附属病院から災害派遣医療チーム（DMAT）を派遣。医薬品・医療材料と医療救護等の派遣などの医療活動支援。

緊急支援物資の提供、学内各部局の募金活動や入学式、学位記授与式におけるワンコイン募金の義援金などの支援活動。ご協力いただいた義援金約30万円は、佐賀県を通じて「社会福祉法人佐賀県共同募金会」へ寄付。

【学生・研究者への支援】

被災された地域の大学・短大に在学中の学生への支援

- ・科目等履修生として受け入れ、直接の受講およびe-ラーニングによる本学の講義科目を無償で提供
- ・総合情報基盤センターネットワーク利用支援
- ・附属図書館の施設、サービスの資料支援

被災された地域の研究者への支援

- ・研究スペースの提供や機器の共用等、研究を継続していただく機会を提供。総合分析実験センターにおいては、研究機器利用などの提供サービスを開始。また、研究活動を継続していただくため、「佐賀大学客員研究員受入規程」に基づいて、本学の施設・設備等が利用できる客員研究員として受け入れも可能。

2011年・夏の節電対策について

Saving Electricity in 2011

佐賀大学では、エコアクション21（11頁参照）による活動として積極的に節電対策に取り組んでいるが、電力供給難である2011年の夏、教育と研究の質を確実に維持していくことを目指すと共に、社会的役割を果たしつつ、これまで以上の節電対策を実施。

節電目標

- ・最大使用電力を昨年実績から15%削減（附属病院は5%）を目指し努力
- ・総使用電力量の削減

節電パトロール隊を編成。定期的に全室を巡回

節電自己チェックリストを作成。こまめな節電に取り組む

クールビズ実施期間の延長
「節電効果の見える化」として、ホームページを活用し、

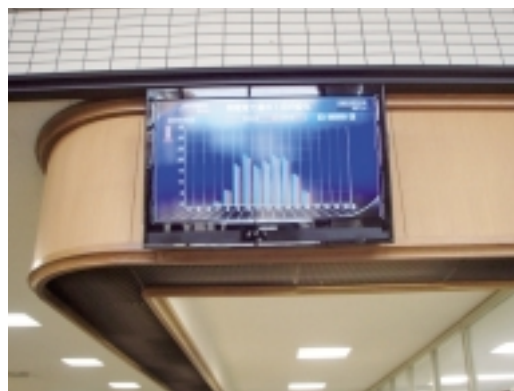
電力使用状況の表示を実施

これまでに実施してきた取り組みと更なる推進

- ・エコアクション21における節電の取り組みを推進
 - ・太陽光発電設備、LED外灯の設備を推進
 - ・自家発電設備の運転による最大使用電力の削減を実施
- 無駄な待機電力の削減（ベースカット）
最大使用電力の管理を徹底するための通報システムを構築
ポスター掲示による節電啓発活動を実施



太陽光発電パネル（附属図書館）



表示装置（附属図書館）

学部・研究科等 Faculties, Graduate Schools

佐賀大学の
取り組み

学部・研究科等

附属施設・
研究施設等

大学資料

文化教育学部

Faculty of Culture and Education

<http://it3.pd.saga-u.ac.jp/>

本学部は平成8（1996）年の教養部廃止と教育学部の改組にともない、文系・理系の枠にとらわれない、総合的かつ融合的に学ぶ新たな教員養成系学部として発足しました。国際化・情報化・高齢化の進む現代社会で、社会生活の基盤となる教育と文化の創造を担い、これからの社会をグローバルかつローカルにとらえ得る人材を育成しています。教員養成を核として、教育技術や特定の専門知識に偏らないカリキュラムを整え、意欲的な教育・研究を展開する学部です。

The Faculty of Culture and Education was established as a new faculty in 1996 through the reorganization of the two Faculties of Liberal Arts and Education. In our program students can now study both Humanities and Sciences synthetically and harmoniously. We cultivate people who can create new ideas of education and culture which will form the basis of society, and those who can grasp the modern society from a global and local viewpoint in an age of globalization, and the rapid development of information industries, and aging societies. We offer students broad, well-balanced, diversified curriculums which focus on a strong teacher-training program and motivate education and research.



課程 Courses	講座 Chairs	講座数 Number of Chairs
学校教育 School Education	教育学・教育心理学 Pedagogy and Educational Psychology	10
国際文化 International Studies of Culture	教科教育 Teaching of School Subjects	
人間環境 Human Life and Environment	理数教育 Science and Mathematics Education	
	音楽教育 Music Education	
美術・工芸 Arts and Crafts	日本・アジア文化 Japanese and Asian Culture	

教育学研究科

Graduate School of Education

<http://it3.pd.saga-u.ac.jp/japanese/guraduate/guraduate.html>

本研究科では、教育の理論と実践、研究を基盤として、専門性の高い人材を育成しています。教育現場や社会で指導性を発揮し得る高度の専門的学識を授け、理論と実践の研修を通して、総合的・専門的な研究を推進することを目的としています。学校教育専攻（3コース）と教科教育専攻（10専修）があり、現職教員も受け入れています。

Our goal is to cultivate specialists by providing theory, practice and research in educational fields. We aim to offer students advanced scholarships that can assist them in demonstrating leadership in educational arenas and society in order to promote overall specialized studies through the training of theory and practice. The Graduate School of Education has two divisions: the Division of School Education holds three courses, and the Division of Curriculum Studies has ten departments. We also welcome teachers who are presently working in schools to pursue graduate studies here.

課程 Courses	専攻 Departments
修士 Master's Course	学校教育 School Education 教科教育 Curriculum Studies



学部・研究科等 Faculties, Graduate Schools

経済学部

Faculty of Economics

<http://www.eco.saga-u.ac.jp/>

本学部は二つの課程で編成されています。経済システム課程では社会科学の知識と論理を身に付け、激動するボーダレス社会の動向を的確に見極め、諸々の経済政策を通じて現状分析の視野を養います。もう一つの経営・法律課程では経済活動の要となる企業活動を経営・財務の側面から分析し、その問題の対処に欠かせない法的思考を養い、経済問題を法律と経済の両面から立体的に考察できる人材を育成することを教育目的にしています。



The Faculty of Economics is organized by two departments: Department of Economic Systems, and the Department of Business and Law. The Department of Economic Systems is designed to provide students with the knowledge and logic of social science, to equip students with views and skills to analyze the actual world through various economic policies, grasping the movement of a tumultuous borderless world. The Department of Business and Law aims to acquaint students with legal thinking indispensable in resolving various issues and considering economic problems from the perspective of law and economy, analyzing the corporate activities which play a vital role in economic activities from the viewpoint of management and financial affairs.

課程 Courses	講座 Chairs	講座数 Number of Chairs
経済システム Economic Systems	経営システム Management Systems	5
経営・法律 Business and Law	経済情報 Quantitative Economics and Information Systems 地域政策 Regional Policy 法政策 Legal Policy 国際経済社会 International Economics and Global Society	

経済学研究科

Graduate School of Economics

<http://www.eco.saga-u.ac.jp/>

本研究科では、今日の知識集約社会の発展に即し、より高度な経済学や経営学を修得することで、組織の中心に立つ有用な人材を育成します。本研究科には、2つの専攻を設置しています。金融・経済政策専攻では、国際的諸問題を解明し、それに対応した統計分析などにもとづく政策立案能力を持つ人材を育成します。企業経営専攻では、情報処理技術を修得し、経営や会計さらに企業関係法にも精通した実践的な人材の育成を目指します。

The Graduate School of Economics offers students advanced knowledge and skills in economics and management with the aim of cultivating specialists who can take leadership in the present knowledge-intensive society. We have two Departments: the Department of Finance and Economic Policy aims to cultivate students who can resolve various international problems and propose a political plan based on the analysis of statistics and social events. The goal of the Department of Business Management is to equip students with information processing skills as well as the knowledge of management, accounting and business laws in order to prepare our graduates to play an active role in the forefront of the business world.

課程 Courses	専攻 Departments
修士 Master's Course	金融・経済政策 Finance and Economic Policy 企業経営 Business Management



学部・研究科等 Faculties, Graduate Schools

佐賀大学の
取り組み

学部・研究科等

附属施設・
研究施設等

大学資料

医学部

Faculty of Medicine

<http://www.med.saga-u.ac.jp/>

本学部の基本理念は「医学部に課せられた教育・研究・診療の三つの使命を一体として推進することによって、社会の要請に応えうる良い医療人を育成し、もって医学・看護学の発展並びに地域包括医療の向上に寄与する」です。この下に、医学科では、医の実践において、強い生命倫理観に基づくとともに広い社会的視野の下に包括的に問題をとらえ、その解決を科学的・創造的に行うような医師を育成することを、看護学科においては、高い倫理観に基づき健康についての問題を包括的にとらえ、柔軟に解決する実践能力を持った看護職者を育成することを目的としています。



The basic principle of the Faculty of Medicine lies in substantive contributions as a highly-advanced regional medical center to the development of medical science and nursing and the progress of regional health services. We are dedicated to carry out a tripartite mission of providing good medical education, conducting quality research, and rendering first-rate services in comprehensive medical diagnosis and treatment, and training professionals capable of satisfactorily meeting the often-changing needs of the modern society. Under this principle, the course of Medicine aims at educating and training physicians who, in their creative practice of medicine, will be capable of grasping problems they encounter from a bioethical and sociocultural point of view as well as from a science-based medical point of view. The course of Nursing aims at educating and training nursing professionals with a high regard for nursing ethics, capable of grasping health-related problems in a holistic manner and of solving such problems with expertise and flexibility.

課程 Courses	講座 Chairs	講座数 Number of Chairs
医学科 Medicine	基礎医学系 Basic Medical Science 分子生命科学 Biomolecular Sciences 生体構造機能学 Anatomy & Physiology 病因病態科学 Pathology & Microbiology 社会医学 Social Medicine	21
	臨床医学系 Clinical Medical Science 内科学 Internal Medicine 精神医学 Psychiatry 小児科学 Pediatrics 一般・消化器外科学 Gastroenterology & General Surgery 胸部・心臓血管外科学 Thoracic & Cardiovascular Surgery 整形外科学 Orthopedic Surgery 脳神経外科学 Neurosurgery 泌尿器科学 Urology 産科婦人科学 Gynecology & Obstetrics 眼科学 Ophthalmology 耳鼻咽喉科・頭頸部外科学 Otolaryngology, Head & Neck Surgery 放射線医学 Radiology 麻酔・蘇生学 Anesthesiology & Critical Care Medicine 歯科口腔外科学 Dentistry & Oral Surgery 臨床検査医学 Laboratory Medicine 救急医学 Emergency Medicine 国際医療学 International Medicine	
看護学科 Nursing	看護基礎科学 Basic Science for Nursing 成人・老年看護学 Adult & Gerontological Nursing 母子看護学 Maternal & Pediatric Nursing 地域・国際保健看護学 Community & International Health Nursing	4
寄附講座 Contribution	人工関節学 Arthroplasty 非常災害医療学 Emergency Disaster Medicine 地域医療支援学 Community Medical Support 重粒子線がん治療学 Heavy Particle Therapy and Radiation Oncology	4

学部・研究科等 Faculties, Graduate Schools

医学系研究科

<http://www.gsmed.saga-u.ac.jp/index.html>

Graduate School of Medical Science

修士課程・医科学専攻では、医学部医学科以外の理系・文系4年制大学学部出身の多様なバックグラウンドを持つ学生を受け入れ、医学の基礎及びその応用法を体系的・集中的に修得させることにより、医学、生命科学、ヒューマンケアなど包括医療の諸分野において活躍する多彩な専門家を育成することを、修士課程・看護学専攻においては、高度の専門性を有する看護職者にふさわしい広い視野に立った豊かな学識と優れた技能を有し、国内及び国際的に看護学の教育、研究、実践の各分野で指導的役割を果たすことができるような人材を育成することを、博士課程・医科学専攻では、医学・医療の領域において、自立して独創的研究活動を遂行するのに必要な高度な研究能力と、その基礎となる豊かな学識と優れた技術を有し、教育・研究・医療の各分野で指導的役割を担う人材を育成することを目的としています。

The Master's Program of the Department of Medical Science, accepting graduates with a variety of academic backgrounds, trains Paramedical specialists in such branches of comprehensive medicine as medical science, life science and health care. Students take systematic and intensive study programs, including basic medical science and specialized electives, enabling them to play an effective role in their professional field. The Master's Program in the Department of Nursing Science trains specialists with expertise in nursing science and a keen sense of nursing ethics and human care. The program aims to develop students who can undertake a leading role in nursing education, research and practice in both national and international arenas. The Doctoral Programs of Medical Science aims at educating and training researchers and professionals who can play an effective role in education, research and medical treatment with high-grade knowledge and expertise in education, research and medical practice.

課 程 Courses	専 攻 Departments	コ - ス Courses	専門領域 Fields
修 士 Master's Course	医科学専攻 Medical Science	基礎生命科学系コース Basic Life Sciences 医療科学系コース Medical Science 総合ケア科学系コース Total Care Studies	
	看護学専攻 Nursing Science	研究・教育者コース The Course for Researchers/ Educators	基礎看護学 Basic Nursing 成人看護学 Adult Nursing 母子看護学 Maternal & Pediatric Nursing 老年看護学 Gerontological Nursing 地域看護学 Community Health Nursing 国際看護学 International Health Nursing
		専門看護師コース Certified Nurse Specialist	慢性看護 Nursing for Chronic Illness
博 士 Doctoral Course	医科学専攻 Medical Science	基礎医学コース Basic Medical Science 臨床医学コース Clinical Medical Science 総合支援医科学コース Comprehensive Support Studies	



学部・研究科等 Faculties, Graduate Schools

佐賀大学の
取り組み

学部・研究科等

附属施設・
研究施設等

大学資料

理工学部

Faculty of Science and Engineering

<http://www.se.saga-u.ac.jp/index.html>

本学部は、建学時から、理学と工学の融合をテーマとしてきました。地球上の生き物や環境と共生し、新たな時を創造していくには、双方の領域を自由に行き来し、自在に思考できる「知」が必要不可欠だと考えています。理学で原理を学び、工学で技術の応用を学ぶ。知の複合あるいは融合のなかから次の世界を生み出す「人」が育っています。

The Faculty of Science and Engineering has aimed at the fusion of science and engineering since it was founded in 1966. Knowledge and creative and flexible thinking, beyond the borders of science and engineering fields are indispensable to coexistence with living things on earth, in the environment and in the creation of a new era. We study basic principles in the field of science, and applied technology in the field of engineering.

Compound Knowledge produces individuals who have the ability to explore new areas.



課 程 Departments	教 育 分 野 Major fields of education		
数理科学科 Mathematics	数学学 Mathematics	応用数学学 Applied Mathematics	
物理科学科 Physics	基礎物理学 Fundamental Physics	応用物理学 Applied Physics	
知能情報システム学科 Information Science	情報基礎学 Fundamentals of Information Science	計算システム学 Computer Science	高次情報処理学 Advanced Information Processing
機能物質化学科 Chemistry and Applied Chemistry	反応化学 Reaction Chemistry 電子セラミックス材料工学 Ceramic Engineering	物性化学 Physical and Inorganic Chemistry 機能分子システム工学 Molecular System Engineering	機能材料化学 Materials Chemistry
機械システム工学科 Mechanical Engineering	環境流動システム学 Environmental Fluids Engineering 設計生産システム学 Machine Design and Production Engineering	熱エネルギーシステム学 Thermal Energy Engineering 知能機械システム学 Intelligent Machine Engineering	先端材料システム学 Advanced Materials Engineering
電気電子工学科 Electrical and Electronic Engineering	電子システム工学 Engineering of Electronic Systems 情報通信工学 Circuits and Communication	知能計測制御工学 Intelligent Instrumentation and Systems Control	電子情報工学 Semiconductors and Information
都市工学科 Civil Engineering and Architecture	建設構造学 Structural Engineering and Mechanics 環境設計学 Environment Design	建設地盤工学 Geotechnical Engineering 社会システム学 Social Systems Management	環境システム工学 Environment Systems Engineering



学部・研究科等 Faculties, Graduate Schools

工学系研究科

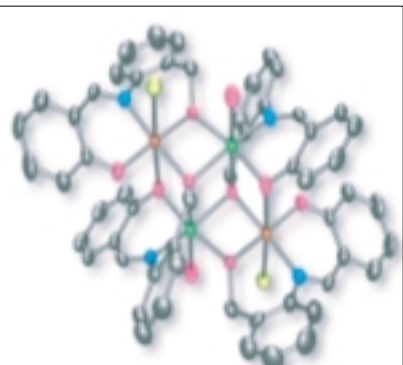
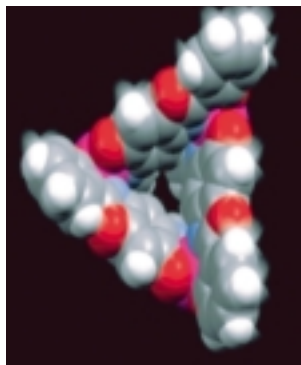
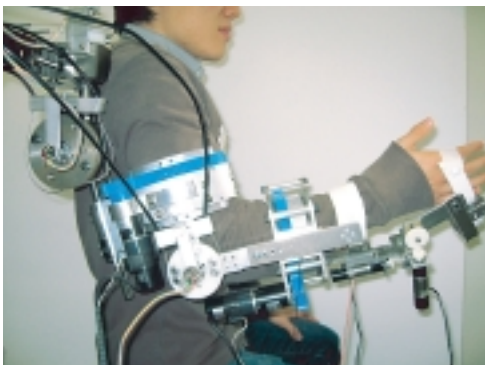
<http://www.se.saga-u.ac.jp/grad/index.html>

Graduate School of Science and Engineering

本研究科は来るべき高度科学技術社会、国際化社会により一層積極的に対応していくために、理学と工学の融合を目指しています。科学技術が高度に多様化した社会において、研究者・技術者・職業人として社会に貢献し、進展に寄与するとともに、国際的コミュニケーション能力と幅広い基礎知識から高度な専門知識を有した独創性で幅広い視野を持った人材を育成します。

In our highly advanced and diversified society, we cultivate researchers, engineers, and professionals who have global communication skills as well as extensive basic knowledge, original thinking and broad visions so that they can contribute to the society and its progress. The Graduate School of Science and Engineering aims to harmonize Science and Engineering to make a further proactive response to the age of advanced science and technology and the coming global society.

課 程 Courses	専 攻 Departments	コ ー ス Courses	講 座 Chairs
博士前期 Master's Course	数理科学専攻 Mathematics 物理科学専攻 Physics 知能情報システム学専攻 Information Science 循環物質化学専攻 Chemistry and Applied Chemistry 機械システム工学専攻 Mechanical Engineering 電気電子工学専攻 Electrical and Electronic Engineering 都市工学科専攻 Civil Engineering and Architecture 先端融合工学専攻 Advanced Technology Fusion	医工学コース Biomedical Engineering Course 機能材料工学コース Advanced Material Chemistry Course	数理科学 Mathematics 物理科学 Physics 知能情報システム学 Information Science 循環物質化学 Chemistry and Applied Chemistry 機械システム工学 Mechanical Engineering 電気電子工学 Electrical and Electronic Engineering 都市工学科 Civil Engineering and Architecture 先端融合工学 Advanced Technology Fusion
博士後期 Doctoral Course	システム創成科学専攻 Science and Advanced Tech- nology	電子情報システム学コース Course in Electronics and Infor- mation System 生産物質科学コース Course of Mechanical Engineer- ing and Physical Science 社会循環システム学コース Course of Environmental Science and Engineering 先端融合工学コース Course of Advanced Technology Fusion	



学部・研究科等 Faculties, Graduate Schools

農学部

Faculty of Agriculture

<http://www.ag.saga-u.ac.jp/>

本学部は、3学科からなり、持続的食糧生産と環境保全に関する総合科学、生命機能の解明と応用に関する先端科学について学ぶことができます。今、世界は「食料」、「環境」、「情報」、「バイオエネルギー」、「地域社会」などの教育研究を必要としていますが、本学部にはこれらの課題に取り組む様々な研究分野が揃っています。本学部は、豊かな自然に囲まれ、また、日本有数の農業地帯に立地しているため、農学と生命科学を学ぶための最適な環境にあります。



The Faculty of Agriculture has three departments. We offer students opportunities to learn Synthetic Science, which focuses on Sustainable Crop Production and Conservation of the Natural Environment, and Advanced Science, which focuses on the Elucidation and Application of Bioscience. Currently, we are faced with many serious issues, such as food supply and safety, environment preservation, information society, bioenergy, and local community, about which you can learn and study in our Faculty. Saga University is surrounded by the beauty of nature and is located in one of the largest agricultural areas. This environment is very suitable for studies and research in agriculture and bioscience.

課 程 Departments	講 座 Chairs		講座数 Number of Chairs
応用生物科学科 Applied Biological Sciences	生物資源開発学 Bioresource Development	生物資源制御学 Bioresource Regulation	2
生物環境科学科 Environmental Sciences	生物環境保全学 Environmental Protection 資源循環生産学 Agrobiolgy & Agro-Production Systems	地域社会開発学 Rural Development	3
生命機能科学科 Applied Biochemistry and Food Science	生命化学 Life Chemistry	食糧科学 Food Science	2

農学研究科

Graduate School of Agriculture

http://www.ag.saga-u.ac.jp/japanese/graduateschool_m/graduateschool_m.html

農学は、21世紀の我々人類に課された責務として、食糧問題と環境問題を克服し、地球上のあらゆる生物が共に生存し続けるための生命生存に関する科学です。本研究科は、そのための学問・研究することを目的としています。本研究科の使命は、近年の科学技術の高度化・情報化・国際化の中で、社会・国際ニーズに応えられる高度な専門知識と技能を持った創造性豊かな農学・生命科学に関する研究者・専門家になる人材を育成することです。

Agriculture is a study of Science which deals with the existence of living things who are expected to overcome the issues of food and environment to live together with all the other creatures on earth in the twenty-first century. Our purpose is to educate and do research in this field to resolve those agricultural problems. Our mission is to develop creative, high-qualification researchers and experts in Agricultural Science and Life Science with high-level professional knowledge and abilities, which can meet the needs of the current high-technology, information, globalized societies.

課 程 Courses	専 攻 Departments	コース Divisions
修 士 Master's Course	生物資源科学 Biological Resource Sciences	応用生物科学 Applied Biological Sciences 生物環境保全学 Bioenvironmental Conservation 資源循環生産学 Resource Recycling Agrobiolgy and Agro-Production Systems 地域社会開発学 Rural Development 生命機能科学 Applied Biochemistry and Food Science

学部・研究科等 Faculties, Graduate Schools

鹿児島大学大学院連合農学研究科

<http://homeugs.agri.kagoshima-u.ac.jp/>

The United Graduate School of Agricultural Sciences, Kagoshima University

本研究科は、佐賀大学、鹿児島大学、琉球大学の各大学の大学院農学研究科の教員組織、研究設備及び施設を連合して、3専攻9連合講座による大学院博士課程の教育研究体制を作り、生物生産、生物資源の開発・保全ならびにバイオサイエンスに関する高度の専門的能力と豊かな学識を備えた研究者を養成し、これらの学問分野の進歩と生物関連諸産業の発展に寄与することを目的とした後期3年だけの博士課程です。学位については、農学、水産学、学術のいずれかが授与されます。

The United Graduate School was established as a joint institute of the Master's Course in Agriculture of Saga University, the Master's Course in Agriculture of Kagoshima University, Master's Course in Fisheries of Kagoshima University, and Master's Course in Agriculture of the University of the Ryukyus. We have three courses and nine departments. We aim to acquaint students with high expertise and broad knowledge of the development and conservation of Bioresource Production and Biochemistry as well as the knowledge of Bioscience in order for them to become professional researchers with a high-level specialized skills and scholarship, and to contribute to the progress of academic studies in Agricultural Science and related industries. This school has a three-year Doctoral Course, which offers a Ph.D. in Agricultural Science, or a Ph.D. in Fisheries Science, or a Ph.D.

課程 Courses	専攻 Departments
博士 Doctoral Course	生物生産科学 Science of Bioresource Production 応用生命科学 Biological Science and Technology 農水圏資源環境科学 Resource and Environmental Science of Agriculture, Forestry and Fisheries



学部・研究科等 Faculties, Graduate Schools

佐賀大学の
取り組み

学部・研究科等

附属施設・
研究施設等

大学資料

教養教育運営機構

Organization for General Education

<http://www.ofge.saga-u.ac.jp/>

本学のすべての学部学生は、教養教育科目を履修することになっています。教養教育科目は大学入門科目、共通基礎教育科目、主題科目等から構成されています。

大学入門科目

共通基礎教育科目...外国語、健康・スポーツ、情報処理

主題科目

分野別主題科目.....文化と芸術、思想と歴史、現代社会の構造、人間環境と健康、数理と自然、科学技術と生産

共通主題科目.....地域と文明

教養教育を円滑に実施するために組織されているのが教養教育運営機構です。



All undergraduate students are required to take subjects for General Education, which consist of Introductory Course for First Year Students, Basic Subjects of Study, and Thematic Subjects. We also offer special subjects for international students. The Organization for General Education is in charge of the management.

教養教育科目 Subjects for General Education	主題科目 Thematic Subjects
大学入門科目 Introductory Course for First Year Students	・分野別主題科目 Topics according to Discipline
共通基礎教育科目 Basic Subjects of Study	文化と芸術分野 Culture and Arts
・外国語科目 Foreign Languages	思想と歴史分野 Thought and History
英語 English	現代社会の構造分野 Structure of Modern Society
ドイツ語 German	人間環境と健康分野 Human Environment and Health
フランス語 French	数理と自然分野 Mathematics Science and Natural Science
中国語 Chinese	科学技術と生産分野 Technology and Industry
朝鮮語 Korean	・共通主題科目 Interdisciplinary Thematic Subjects
・健康・スポーツ科目 Health and Sports Sciences	地域と文明 Region and Civilization
スポーツ科学講義 Lecture on Sports Science	外国人留学生のための科目 Special Subjects for International Students
スポーツ科学演習 Seminar in Sports Science	日本語 Japanese
健康科学講義 Lecture on Health Science	日本事情 Japanese Studies
健康科学演習 Seminar in Health Science	共通専門教育科目 Subjects for Studies of Special Fields
スポーツ演習 Sports Practice	特定プログラム教育科目 Subjects for Specific Courses
・情報処理科目 Information Science and Engineering	デジタル表現技術者養成プログラム Courses for Digital Expression Techniques
情報基礎概論 Introduction to Computer Science and Engineering	環境キャリア教育プログラム Integrated Program for Career Education based on Environmental Activities
情報基礎演習 Seminar in Computer Literacy	特別の課程 Special Courses
	デジタルコンテンツクリエイター科目 Subjects for Digital Content Creator
	子どもの発達と支援プログラム Programs for development of children with special needs

附属図書館 University Library

附属図書館本館は、総座席573席の他にグループ学習室、マルチメディアルーム、閲覧個室、ブラウジングコーナー、ラウンジなどを備え、利用スペースにパソコン、情報コンセント等、ネットワークを利用した学習環境を整備し、学生及び研究者の学習、研究の能率向上を図るよう配慮しています。

医学分館は、座席138席を備え、利用スペースに検索及び学習用のパソコンを配置するとともに、図書等の蔵書構成、配置等について、十分に検討し、医学部の理念である自己学習と自己評価が効率よくできるよう配慮しています。

また、全国的な学術情報ネットワークに参画し、膨大かつ多様な学術情報を提供するとともに、電子図書館システムや機関リポジトリシステムを導入し、本学の学術情報の発信機関としての役割を担っています。

The main library has 573 reading seats, several group study rooms, a multimedia room, private reading rooms, a browsing corner and a lounge where personal computers are provided for information retrieval through the network.

The medical library has 138 reading seats and personal computers for information access and study space. Valuable information concerning medicine and science is provided for independent study.

As the academic information center of the University, the Library has introduced a Digital Library system and the Institutional Repository System in cooperation with the Computer and Network Center, and supplies a vast amount of data through the nationwide Academic Information Network.

<http://www.lib.saga-u.ac.jp/>



附属図書館本館



医学分館



佐賀大学電子附属図書館「とんぼの眼」では、本館が所蔵する、「小城鍋島文庫」と「市場直次郎コレクション」について紹介。

<http://www.dl.saga-u.ac.jp/OgiNabesima/>

「小城鍋島文庫」

小城鍋島藩の藩主の家に、代々伝えられた和漢の古典籍および歴史史料を中心とした、総数約一万点におよぶコレクション。

「市場直次郎コレクション」

故市場直次郎氏が蒐集した、江戸時代後半から明治以降にかけての文人の書画類（扇面、掛軸、短冊など）及び和書類（大津絵、草紙など）のコレクション。

保健管理センター Health Care Center

本センターは、本庄キャンパスと鍋島キャンパス（分室）に設置。

1. 本学に在籍するすべての学生を対象に定期健康診断を実施
2. 特別健康診断（スポーツ学生健康診断、RI（放射性物質取扱者）健診など
3. 身体・精神面の健康上の不安や問題について健康相談
4. 実験・実習、体育実技、課外活動などでのケガ、発熱・腹痛などの病気に対する応急処置
5. 健康診断証明書の発行

Health Care Center is located on both Honjo Campus and Nabeshima Campus.
Services:

- | | |
|--|-------------------------------|
| 1. Regular Medical Examinations for all students | 2. Other Medical Examinations |
| 3. Health Consultation | 4. First-aid Treatment |
| | 5. Certificate of Health |

<http://www.suhcc.saga-u.ac.jp/>



産学官連携推進機構 Agency of Liaison and Innovation in Saga

<http://www.alis.saga-u.ac.jp/>

1. 産学官連携の推進
2. 産学官連携環境の整備充実
3. 産学官連携に関する学内外の教育活動

1. Promotion on Liaison and Innovation
2. Administration on Liaison and Innovation
3. Support and Promotion of Education on Liaison and Innovation



設置機器 Equipment	
産業用ロボットアーム解析制御装置 Analysis and Control Equipment of Industrial Robot Arm	三次元形状・粗さ測定装置 Three-Dimensional Surface Profile & Roughness Measuring System
高機能高周波ベクトルシステム High Frequency Analysis System	

共同利用・共同研究拠点 Joint Usage/Research Center

海洋エネルギー研究センター

<http://www.ioes.saga-u.ac.jp/jp/index.html>

Institute of Ocean Energy

1. 海洋エネルギーに関する総合的な研究、特に、海洋温度差エネルギー・海洋流体エネルギーに関する基礎的・応用的研究
2. 本学の学生に対する教育研究指導
3. 本学の海洋エネルギーに関する教育研究の支援及び推進
4. 国内及び海外の技術者の研修
5. 国内及び海外の海洋エネルギーに関する研究機関等との連携及び研究協力の推進（海洋エネルギーに関する中核的研究拠点の役割）
6. 国際シンポジウム、フォーラム、公開講座等の開催
7. 定期刊行物「海洋エネルギー研究」の刊行
8. 海洋エネルギーに関する国際的なデータベースの構築と情報発信



1. Synthetic Research on Ocean Energy, esp. Fundamental and Applied Research on Ocean Thermal Energy and Ocean Fluid Energy.
2. Education and Research for Students
3. Support and Promotion of Education and Research on Ocean Energy
4. Training Sessions for Engineers
5. Promote on Cooperation and Research Partnership with Domestic and International Research Institution on Ocean Energy (Serve as Center of Excellence on Ocean Energy)
6. International Symposium & Forum, Open Lecture
7. Publication of Report, "Ocean Energy"
8. Development of International Database on Ocean Energy Research & Transmission of Information

設置機器 Equipment	
海洋温度差発電実験装置 (30kW、9kW) Ocean Thermal Energy Conversion (OTEC) Plant	海洋深層水環境実験装置 Deep Ocean Water Simulation Room
海水淡水化装置 Seawater Desalination Plant	大型コンピューター Super Computer
水素製造・貯蔵装置 Hydrogen Generation and Strong Plant	温泉水温度差発電プラント (50kW) Hot Spring Water Thermal Energy Conversion System (50kW)
リチウム回収実験装置 Lithium Recovery System	海洋流体エネルギー試験水槽 Ocean Fluid Energy Experiment Tank

学内共同教育研究施設 Common Facilities

佐賀大学の
取り組み

学部・研究科等

附属施設・
研究施設等

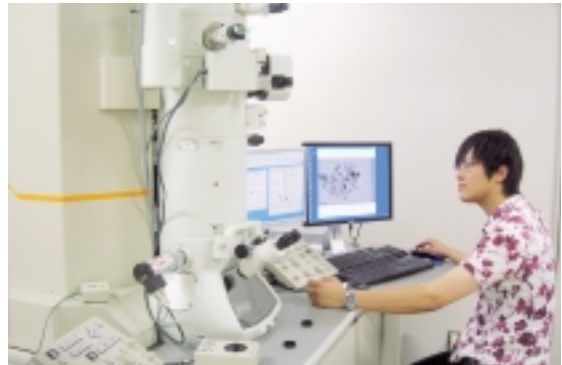
大学資料

総合分析実験センター

<http://www.iac.saga-u.ac.jp/>

Analytical Research Center for Experimental Sciences

1. 大型高性能分析装置による機器分析と測定に関する教育・研究ならびに支援
2. 生命現象解明のための生体分子の構造および機能解析に関する教育・研究ならびに支援
3. 遺伝子組換え実験に関する教育・研究ならびに支援
4. 動物福祉に基づいた動物実験に関する教育・研究ならびに支援
5. 放射線および放射性同位元素利用に関する教育・研究ならびに支援
6. 環境分析と測定に関する教育・研究ならびに支援
7. 環境に優しく安全で快適な作業環境の維持管理に対する支援



1. Research, Education and Support for Instrumental Analysis
2. Research, Education and Support for Analyses of Structure and Function of Bio - Molecules
3. Research, Education and Support for Genetic Engineering
4. Research, Education and Support for Laboratory Animal Sciences Based on Animal Welfare
5. Research, Education and Support for Ionizing Radiation and Radioisotope Using in Research
6. Research, Education and Support for Environmental Analyses
7. Support for Job Safety and Action to Resolve Environmental Issue

設置機器 Equipment		
超伝導高分解能フーリエ変換核磁気共鳴装置 Nuclear Magnetic Resonance Spectrometer	マイクロインジェクション装置 Microinjection Device for Production of Genetically Modified Animals	BIACORE BIACORE
ガスクロマトグラフィー・マススペクトル分析装置 (GC-MS) Gas Chromatography Mass Spectroscopy	大型液体窒素容器 Large-sized Liquid Nitrogen Cryostorage Containers	共焦点レーザー顕微鏡 Confocal Laser Microscope
透過型電子顕微鏡 Transmission Electron Microscope	自動ケージ洗浄器 Automatic Cage Washer	液体シンチレーションカウンター Liquid Scintillation Counter
走査型電子顕微鏡 Scanning Electron Microscope	大型高圧蒸気滅菌装置 Autoclave	ゼータ電位・粒径測定システム Zeta-potential & Particle size Analyzer
DNA シーケンサー DNA Sequencer	遺伝子組換え植物温室 Greenhouse for Transgenic Plant Studies	電子スピン共鳴装置 (ESR) Electron Spin Resonance Spectrometer
MALDI-TOF/TOF 質量分析計 MALDI-TOF/TOF Mass Spectrometer	原子吸光分光光度計 Atomic Absorption Spectrometer	粉末 X 線回折装置 Powder X-ray diffractometer
イメージングアナライザー Imaging Analyzer	DNA マイクロアレイ解析装置 Gene Chip DNA Microarray Analyzer "Gene Chip"	単結晶 X 線構造解析装置 Single Crystal X-ray diffractometer
生物学的、化学物質的バイオハザードルーム Biological and Chemical Biohazard Room	二次元電気泳動装置 Two-Dimensional Electrophoresis	原子間力顕微鏡 Atomic Force Microscope
陰圧一方向式飼育ラック、クリーン飼育ラック、およびバイオセーフティ飼育ラック Negative Lamina flow Racks, Clean Racks, and Bio-safety Racks	Cs-137ガンマ線照射装置 Gamma Cell Cs-137 Gamma-Irradiation Apparatus "GammaCell"	SQUID 磁束計 Superconducting Quantum Interference Device

学内共同教育研究施設 Common Facilities

佐賀大学の
取り組み

学部・研究科等

附属施設・
研究施設等

大学資料

総合情報基盤センター

Computer and Network Center

<http://www.cc.saga-u.ac.jp/index.j.php>

1. 基幹情報ネットワークの整備及び維持に関すること。
2. 共通の学術情報システムの整備及び維持に関すること。
3. 電子図書館の整備及び維持に関すること。
4. 大学データベースシステムの整備及び維持に関すること。
5. 学内及び地域情報化の技術支援に関すること。
6. 事務情報化の推進及び支援等に関すること。
7. その他共通の情報基盤の整備及び維持に関すること。

1. Administration of Campus Information Network Systems
2. Administration of University Information Systems
3. Administration of Digital Library Systems
4. Administration of University Database Systems
5. Consultation and Supports in University and Community Information Technologies
6. Promotion of ICT in University Administration
7. Promotion and Administration of ICT in general



設置機器 Equipment	
教育研究用システム Information System for Educational and Research Activities 電子図書館システム Digital Library System 大学データベースシステム University Database System	統合認証システム Integrated User Management System 事務・学生・就職情報システム Information system of Administration, Information system for study and career supports キャンパス情報ネットワークシステム Campus Information Network System

留学生センター

International Student Center

<http://www.isc.saga-u.ac.jp/>

1. 日本語・日本事情教育
2. 大学院入学前予備教育
3. 短期留学プログラム (SPACE)
4. 留学生に対する修学上及び生活上の指導助言
5. 海外留学を希望する学生に対する修学上及び生活上の指導助言
6. 外国の大学等との学生交流の推進
7. 地域との留学生交流の推進
8. 国際交流会館の運営
9. 英語教育
10. 海外留学のための英語教育
11. 留学生教育の調査研究

1. Japanese Language and Culture Program
2. Preparatory Intensive Japanese Program for Graduate Studies
3. Saga University Program for Academic Exchange (SPACE)
4. Guidance and Advice to International Students
5. Guidance and Advice to Students Planning to Study Abroad
6. Promotion of Students Exchange Agreement for Foreign University
7. Promotion of International Exchange Program with Local Communities
8. Management for Saga University International House
9. English Education
10. English Education for Studying Abroad
11. Survey and Research on Education of International Students



学内共同教育研究施設 Common Facilities

低平地沿岸海域研究センター

Institute of Lowland and Marine Research

<http://www.ilt.saga-u.ac.jp/index.html>

1. 低平地の地圏環境・流域防災・水循環に関する研究、沿岸環境に関する研究、有明海海域環境変化に関する研究
2. 本学学生に対する教育・研究指導
3. 国際シンポジウム (ISLT 等) の開催、国内研究集会の開催、研究成果報告会の開催
4. 国際低平地研究協会 (IALT) の運営
5. 英文論文誌「Lowland Technology International」の編集・発行、定期刊行物の編集・発行、ニュースレターの編集・発行、その他刊行物の発行



1. Researches on Geoenvironment, Watershed Disaster Prevention and Water Cycle in Lowland / Research on Coastal Environment, especially in the Ariake Sea / Research on the Environmental Change of the Ariake Sea
2. Participating the Education Program of the University and Supervising Students' Research
3. Host of the International Symposium on Lowland Technology (ISLT) / Host of Domestic Symposium / Holding of Report Session for Research Activity and Result
4. Administration of the International Association of Lowland Technology (IALT)
5. Biannual Editing and Publication of English Journal "Lowland Technology International" / Domestic journal / Newsletter of ILMR (Japanese) / Issue of other publication

設置機器 Equipment		
地盤・地理情報データベースシステム Data-base System for Information of Ground and Geographic Information System	干潟走行機 Amphibious Ship	真空凍結乾燥装置 Freeze dryer
特殊三軸・圧密試験装置 Ko-Consolidation and Triaxial Compression/Extension Testing Apparatus	音響底質探査装置 Handy Ultra Sonic Exploration Equipment	高速並列演算用計算機システム High Speed Parallel Computer System
X線回折装置 X-Ray Diffractometer	水銀圧入型ポロシメーター Automated Mercury Porosimeter	クロロフィル測定装置 Laboratory Fluorometer
電子顕微鏡 (走査型電子顕微鏡 / エネルギー分散型 X線分析装置) Electronic Microscope (Scanning Electronic Microscope and Energy Dispersive X-ray Spectrometer)	オートアナライザー Auto Analyzer	小型メモリー CSTD 計 Memory type CSTD
CN コーダー CN Corder	CHN コーダー CHN Corder	高機能演算サーバー High Performance Computer System
多項目水質モニタリング Multi Water Quality Monitoring System	現場型多成分水質計 Multi-parameter water quality meter	
超音波ドップラープロファイラー Acoustic Doppler Profiler	粒度分析計 Laser diffraction particle size analyzer	
	高濃度密度計 Navigable depth measuring system	



低平地に関する国際シンポジウム (ISLT2010) での集合写真
(日本を含む15カ国から約150名の研究者や学生が参加)

学内共同教育研究施設 Common Facilities

佐賀大学の
取り組み

学部・研究科等

附属施設・
研究施設等

大学資料

海浜台地生物環境研究センター

Coastal Bioenvironment Center

<http://www.cbc.saga-u.ac.jp/>

1. 沿岸陸域と沿岸海域の相互作用に関する総合的研究
2. 海浜台地生物環境研究センター報告の刊行
3. 研究会、公開講座、国際 / 国内シンポジウム等の定期的開催
4. 農水産業技術者及び営農漁業者に対する環境技術教育及び研修
5. 山 - 農地 - 河川 - 浅海域の環境情報収集と解析及び利用の促進
6. 海浜台地における環境技術情報ネットワークシステムの紹介



1. General Research on Interaction of Sea and Coastal Hill
2. Journal Publication
3. International or Domestic Conferences, Symposia and Other Academic Events on Coastal Bioenvironment Research
4. Education and Training of Advanced Environment and Technology
5. Collection, Analysis and Development of Environmental Information on Coastal Land and Sea
6. Technical and Environmental Information Services in Sea and Coastal Hill

設置機器 Equipment		
原子吸光分析装置 Atomic Absorption Spectrometer	赤外分光光度計 Fourier Transform Infrared Spectrophotometer	走査型電子顕微鏡 Scanning Electron Microscope
イオンクロマトグラフィー Ion Chromatography System	液体クロマト質量分析装置 Liquid Chromatography/Mass Spectrometer System	人工光及び自然光グロースキャビネット Artificial and Natural Light Growth Cabinets
DNA シーケンサー DNA Sequencer	超遠心分離器 Ultracentrifuge	気象自動観測システム Automated Meteorological Data Observation System
紫外 / 可視分光光度計 UV / VIS Spectrophotometer		

シンクロトロン光応用研究センター

Synchrotron Light Application Center

<http://www.slc.saga-u.ac.jp/>

1. シンクロトロン光を用いた最先端科学技術の開発研究
2. 電子・光子相互作用に関する開発研究
3. 本学の学生に対する教育研究指導
4. シンクロトロン光に関する国内外の研究機関や大学との連携及び協力の推進
5. シンクロトロン光応用に関する佐賀県や九州地域の大学と連携協力の推進



1. Studies on advanced Science and Technology using Synchrotron Light
2. Studies on advanced beam-photon interaction
3. Education and Research for Students
4. Promote on Cooperation and Research Partnership with Domestic and International Institutes and Universities on Synchrotron Light
5. Promote on Cooperation and Research Partnership with Saga Prefecture Government and Universities in Kyushu Area on Synchrotron Light Applications

設置機器 Equipment		
ナノスケール表面・界面ビームライン Beamline for nanoscale surface and interface	高分解能光電子分光装置 High-Resolution Photoelectron Spectrometer	フェムト秒レーザー Femt-Second Laser

高等教育開発センター

<http://www.crdhe.saga-u.ac.jp/>

Center for Research and Development of Higher Education

1. 学生の修学を支援するシステムの調査研究
2. 学生の修学指導方法の開発
3. 教育内容の改善を図るための研究
4. ファカルティ・ディベロップメント及びその成果を利用した教育支援
5. 授業評価及び教育方法についての調査、分析による教育方法の改善
6. 大学教育の改善に関する企画及び研究
7. 大学の教育活動の評価に必要な調査
8. 英語教育の教材開発
9. 英語の教育方法及び教育改善
10. 教養教育その他全学の教育に関する教育システムの開発
11. ICTを活用した教育システムの開発



1. Survey and research on the educational system supporting students learning
2. Development of guidance methodology for students learning
3. Research on the improvement of teaching contents
4. FD, and educational support based on its outcome
5. Research on teaching assessment and teaching methods, and its analysis-based teaching improvement
6. Planning and study of educational improvement
7. Research for the evaluation of educational activities / 8. Development of materials for teaching English
9. Improvement of teaching methods in English education / 10. Development of the educational system for liberal arts and other general subjects / 11. ICT-based development of educational systems

ICTを活用した教育システムの開発/eラーニング 佐賀大学 eラーニングスタジオ <http://net.pd.saga-u.ac.jp/e-learning/>

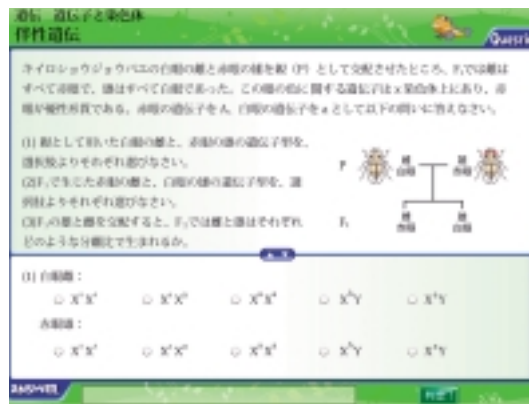
佐賀大学は、映像機器やコンピュータを利用したマルチメディア機器などを使い、全国の国立大学に先駆けて、平成14年3月より、「どこでも何度でも」聴講できるネット授業（学生対象）を実施。



ネット授業の編集風景

収録した映像は編集作業を経て、コンテンツとして組み上げたものをLMS上にアップロードします。

LMS：ラーニングマネジメントシステム（Learning Management System）の略で、eラーニングの実施に必要な学習管理システムのこと。ネット授業では「Moodle」というLMSを採用しています。



リメディアル教材の画面（生物）

eラーニングスタジオでは「リメディアル教材」を開発・活用しています。「リメディアル教材」は入学前教育教材として、また大学教育における専門基礎科目の補助教材として活用できます。

学内共同教育研究施設 Common Facilities

地域学歴史文化研究センター

Center for Regional Culture and History

<http://www.chiikigaku.saga-u.ac.jp/>

1. 地域（佐賀）の歴史文化資料の調査・収集と研究
2. 共同研究プロジェクトの設定・企画・運営
3. 諸データベースの作成
4. 「研究紀要」「史料集」「図録」の編纂・刊行による成果の公表
5. 講演会・講座・シンポジウムの企画・開催
6. 交流事業に基づく博物館等の特別展示等企画立案による地域貢献
7. HP 更新による歴史文化情報の発信
8. 展示室・閲覧室の公開による歴史情報提供



1. to investigate/collect Saga-history-and-culture-related documents and materials at Saga to do research on them
2. to plan/administer Saga-history-and-culture-related collaboration projects
3. to build Saga-history-and-culture-related databases
4. to publicize study results by editing/publish Saga-history-and-culture-related " study bulletin", " source book", and " pictorial record"
5. to plan and hold Saga-history-and-culture-related lectures and symposium
6. to contribute to the local areas by planning special exhibitions such as museums based on interaction businesses
7. to give to the world Saga-history-and-culture-related information by the HP
8. to report history by the exhibition at its exhibition room and its reading room

所蔵資料 Possessions:

佐賀の歴史・文化研究用図書（自治体史など）170冊 170 books (histories of local governments) for history/culture studies of Saga	同 調査研究用資料集・辞事典・目録類 180冊 180 collections of documents for research/dictionary/lists
考古学・国文学・歴史学・洋学関係研究書 100冊 100 archeology/Japanese literature/history/Dutch learning-related monographs	学会誌・研究機関発行の紀要など 120冊 120 bulletins, magazines, and books published by academic societies

佐賀大学蔵『解体新書』について

佐賀大学は、平成23年3月に『解体新書』の実物を入手。『解体新書』は、ドイツの医師クルムスの解剖書の蘭訳本（通称：ターフェル・アナトミア）を、杉田玄白や前野良沢らが苦勞して日本語に翻訳して、安永3年（1774）に『解体新書』として出版したもの。それまでの漢方医学における五臓六腑説という人体観を完全否定し、西洋医学解剖学の正確さを我が国に伝え、以後の西洋医学の普及と我が国近代医学の発展につながった画期的な書である。

本文編巻1から4巻（95丁）の合本1冊と序図（図版・36丁）1冊の2冊本の体裁になっている。本書を読み解くことで、医学のみならず、真理探究の志をもった先学の志に触れることができる。なお、本書の原蔵者は佐賀地域の江戸時代医師と考えられ、随所に見られる書き込みなどから当地域への西洋医学の普及の手がかりも得ることもできる。

解説：地域学歴史文化研究センター教授・青木歳幸



解体新書本文・序図表紙



男女の図

学部附属施設 Special Facilities Attached to Faculties

文化教育学部 Faculty of Culture and Education

附属幼稚園

Kindergarten

<http://www.youchien.pd.saga-u.ac.jp/>

本園では幼児期の発達課題を踏まえ、各幼児の発達・個性・自発性を尊重し豊かな人間性を育むことを目的としています。また、学部と密接な連携をとり幼児教育の理論と実践に関する研究・調査や教育実習を行うと同時に、研究発表会や子育て支援ワークショップの開催・園庭開放を行い、佐賀県の幼児教育のセンター的役割や地域に開かれた附属幼稚園をめざしています。

This Kindergarten aims to cultivate children's human nature according to their mental development, personality, and initiative. With a close affiliation with Saga University, it also carries out theoretical and practical research on preschool education as well as provides a place for students' practice teaching. The school, which opens its doors to the public, plays a leading role in preschool education in Saga Prefecture, giving many kinds of educational conferences and workshop, and supporting child rearing in its community.

平23.5.1現在 As of May 1, 2011

学年 Age	3歳 3yrs	4歳 4yrs	5歳 5yrs	計 Total
学級数 Classes	1	1	1	3
定員 Fixed Number	20	35	35	90
現員 Enrolled Students	20	32	31	83



附属小学校

Elementary School

<http://fusho.pd.saga-u.ac.jp/>

本校は、1学年3クラス、1年生から6年生まで合計18クラスの学校です。定員は、720名で、現在では大規模校の仲間に入ります。通学範囲が広いので、ほとんどの子どもはバス通学です。自由な雰囲気が漂う学校であり、児童はお互いの個性を大事にしながら、学習その他で切磋琢磨しながら成長しています。

This elementary school is affiliated with the Faculty of Culture and Education of Saga University. For each grade, from first to sixth, there are three classrooms, making a total of 18 classrooms with 720 children. Almost all of the children go to school by bus since this school's attendance is considerably large, compared with other elementary school in the area. The tone of our school is a "free atmosphere" in which to learn in. Our children always try to do their best while respecting each other as well as to enjoy themselves when studying or playing sports.

平23.5.1現在 As of May 1, 2011

学年 Grade	1	2	3	4	5	6	計 Total
学級数 Classes	3	3	3	3	3	3	18
定員 Fixed Number	120	120	120	120	120	120	720
現員 Enrolled Students	120	116	116	112	114	115	693



附属中学校

Junior High School

<http://www.fuchu.pd.saga-u.ac.jp/>

本校は、大学と一体になり教育研究を行い、その成果を広く公開し、中学校教育の進展に寄与しています。知、特、体の向上を目指し、確かな知識を身につけ、学び続ける生徒を育成することと、自律性と共同性をもつ次世代リーダーを育てることを学校教育目標に掲げています。また、生徒の自主性を大切にす校風により学校行事等は活発に行われています。

This school is doing joint educational research with Saga University. The result of research has widely been opened to the public. It has contributed to the progress of junior high school education. As a school education target, the school is aiming at the improvement of intellect, moral sense, and physical strength. The students are required to acquire definite scholarship and to continue learning for life. They are also encouraged to take initiative and be self-motivated as the next generation of leaders. It is the school spirit to value students' independence. School events are performed actively.

平23.5.1現在 As of May 1, 2011

学年 Grade	1	2	3	計 Total
学級数 Classes	4	4	4	12
定員 Fixed Number	160	160	160	480
現員 Enrolled Students	160	158	158	476



学部附属施設 Special Facilities Attached to Faculties

佐賀大学の
取り組み

学部・研究科等

附属施設・
研究施設等

大学資料

附属特別支援学校

Special Support School

<http://www.yougo.pd.saga-u.ac.jp/>

本校は、昭和53年に知的障害養護学校として発足、5月1日現在、小・中・高、3学部合わせて57名の児童生徒が在籍している。「一人一人の特性に応じた教育的支援」をキーワードに、家庭や地域と連携しながら、身辺自立・社会生活への適応を目指して指導・支援活動を行っています。対外的には、特別支援教育のセンター的役割も担っています。



This school started in 1978 as a school for mentally challenged children. Fifty-seven students are on the register of the elementary-level, the junior-level, and the senior-level class, attached to Saga University as of May 1. "The supportive education considering characteristic of every person" is a key phrase. We are trying to help students aim at personal life, dependence, and adaptation to a life as a member of society while being connected with home and the area. This school is also playing a central role in the special supportive education.

平23 .5 .1 現在 As of May 1, 2011

学 年	Classification	小学部 Elementary	中学部 Junior High	高等部 Senior High	計	Total
学級数	Classes	3	3	3	9	9
定 員	Fixed Number	18	18	24	60	60
現 員	Enrolled Students	16	17	24	57	57

附属教育実践総合センター

Integrated Center for Educational Research and Development

<http://it1.pd.saga-u.ac.jp/>

本センターは、昭和59年「教育実践研究指導センター」として発足し、平成14年4月、「教育実践総合センター」に改組拡充されました。本センターは、「教育臨床部門」と「教育実践部門」からなり、附属学校園、教育委員会等との連携協力事業等の他、次の業務を行っています。教育臨床部門：「教育臨床に関する実習及び演習の指導」、「心理検査に関すること」、「学習等で困難を抱える児童生徒への指導に関すること」、「教師、保護者、子どもに対する教育相談に関すること」。文部科学省特別経費(プロジェクト分)支援事業「発達障害・不登校及び子育て支援に関する医学・教育学クロスカリキュラムの開発」の運営を担っています。



教育実践部門：「教育実践に関する実習及び演習の指導」、「教師の指導力向上に関すること」、「授業開発や学校マネジメントに関すること」、「子どもをとりまく環境の改善に関すること」

Research and Training in Teaching Practice.

Development of Educational Materials and Devices. Research and Practice for Regional Educational Problems.

Development Consulting and Opinion Exchange through WWW. Research Project for Educational Practice.

Management of "development of medicine-pedagogy cross-curriculum concerning developmental disorder, truancy, and child-nurturing support", supporting by MEXT special account budget.

学部附属施設 Special Facilities Attached to Faculties

医学部 Faculty of Medicine

附属病院

University Hospital

<http://www.hospital.med.saga-u.ac.jp/hp/>

病院理念
Hospital Basic Principle

患者・医師に選ばれる病院を目指して
Aiming to the preferred hospital for both patients and doctors

病院目標
Goals of Hospital

地域医療への貢献
Contribution to Community Medicine
良き医療人の養成
Training top class medical professionals
高度医療技術の開発研究
Development research of advanced medical technologies



附属病院 University Hospital

病床数
No. of Beds

604床
604 Beds

診療科等
Clinical Department

膠原病・リウマチ内科 Rheumatology	呼吸器内科 Respiratory Diseases	神経内科 Neurology	血液・腫瘍内科 Hematology & Oncology	循環器内科 Cardiology	腎臓内科 Nephrology
消化器内科 Gastroenterology	肝臓・糖尿病・内分泌内科 Hepatology, Diabetology and Endocrinology	皮膚科 Dermatology	一般・消化器外科 General & Gastrointestinal Surgery	呼吸器外科 General Thoracic Surgery	心臓血管外科 Cardiovascular Surgery
脳神経外科 Neurosurgery	整形外科 Orthopedic Surgery	泌尿器科 Urology	形成外科 Plastic & Reconstructive Surgery	放射線科 Radiology	リハビリテーション科 Rehabilitation Medicine
精神神経科 Neuropsychiatry	小児科 Pediatrics	麻酔科蘇生科 Anesthesiology & Clinical Care Medicine	産科婦人科 Gynecology & Obstetrics	眼科 Ophthalmology	耳鼻咽喉科 Otolaryngology, Head & Neck Surgery
地域包括緩和ケア科 Palliative Care	歯科口腔外科 Dentistry & Oral Surgery	救急科 Emergency Medicine	総合診療科 General Medicine		

中央診療施設等
Central Clinical Facilities

検査部 Clinical Laboratory	手術部 Surgical Center	放射線部 Radiology Center	材料部 Central Supply Center	救命救急センター Emergency Care Center	総合診療部 General Medicine
集中治療部 Intensive Care Unit	輸血部 Blood Transfusion Center	病理部 Pathology	光学医療診療部 Endoscopy Center	医療情報部 Medical Informatics	先進総合機能回復センター Advanced Comprehensive Functional Recovery Center
ME センター Medical Engineering Center	感染制御部 Division of Infectious Disease / Control and Prevention	周産母子部 (分娩室・NICU) Perinatal Care Center	人工透析室 Hemodialysis Unit	がんセンター Cancer Center	

薬剤部
Pharmacy

看護部
Nursing

横断的診療班
Traversing Clinical Care Teams

褥瘡対策班 Pressure Ulcer Care Team	緩和ケア診療班 Palliative Care Team	栄養サポート班 Nutrition Support Team	輸血療法室 Blood Transfusion team
臨床腫瘍班 Clinical Oncology Team	脳卒中診療班 Stroke Care Team	外来化学療法室 Out-patient Chemotherapy Room	口腔ケアサポート班 Oral Care Support Team
呼吸サポート班 Respiratory Support Team	糖尿病診療班 Diabetes Mellitus Care Team		



病院玄関ホール Entrance Hall

診療支援部門
Clinical Support Section

医療安全管理室 Safety Management Section	地域医療連携室 Community Healthcare Coordination Section	治験センター Clinical Trial Center	ハートセンター Heart Center	卒後臨床研修センター Graduate Medical Education Center	診療記録センター Medical Record Center
画像情報処理サービスセンター Image Information Processing Center	栄養管理部 Nutrition Administration Section	Ai センター Autopsy Imaging Center	地域医療支援センター Community Medical Support Center	動作解析、移動支援開発センター Center for Motion Analysis and Mobility Development	

平成22年度 2010

入院及び外来患者数
Number of Patients

患者延数 Total	入院 Inpatients			外来 Outpatients		
	1日平均患者数 Daily Average	病床稼働率 Rate of Beds Occupied	新患者数 First-time	再来患者数 Second-time & Subsequent	患者延数 Total	1日平均患者数 Daily Average
197,967人	542人	89.8%	19,735人	192,055人	211,790人	872人

学部附属施設 Special Facilities Attached to Faculties

附属地域医療科学教育研究センター

Center for Comprehensive Community Medicine

<http://www.cccm.med.saga-u.ac.jp/>

本センターでは、地域の医療サービス・福祉・健康生活の充実をめざす地域医療科学の教育研究を行うことを目的とします。情報化と標準化による住民本位の地域医療連携モデルの作成と実現、高齢者・障害者に対する生活自立支援などの教育研究を通じて、包括的な地域医療の発展に貢献する人材育成を目標としています。

本センターは、医療教育学、情報科学、福祉学などの専任教員と関連分野の教員により構成される本格的な包括医療の教育研究をめざすユニークなセンターとして、全国で初めて設置されたものであり、その成果を、日本全国、近隣アジア諸国へ発信します。



Center for Comprehensive Community Medicine, the first of its kind and scale with a full staff of 12 members, is engaged in research on how best to educate and train future doctors whose entrusted duty is the betterment of the region's overall medical service, social welfare and health status and awareness. Mindful of the needs of modern human society in the 21st century, the Center aims at expanding on the conventional medicine and medical care with the following: one section that concerns itself with establishment of a centrally controlled medical care providing system based on patients' digitized medical charts that are fed into a region-wide medical information flow system: one that is for a support system that helps the aged and the handicapped free themselves from dependence.

Not only will the Center make every effort to fulfill the said research and educational functions, but also it will actively share whatever insight gained in the process with colleagues in neighboring Asian countries as well as in Japan.

附属先端医学研究推進支援センター

Center for Advanced Medical Research

<http://www.med.saga-u.ac.jp/tip-medicine/index.html>

本センターは医学部と附属病院における研究推進・教育研究支援と学内外への情報発信を目的に平成19年4月に開設されました。同センターには研究推進部門と研究支援部門の二つの部門が配置されており、前者では主に先端的医学研究の推進を、後者では研究技術の支援および教育と研究関連情報の収集と周知を行います。

研究支援部門の具体的な業務としては、機器の管理・運営、研究支援（DNA シークエンス、フローサイトメトリー、ソーター、組織解析、発生工学、統計処理など）、研究関連情報の収集処理、知的財産管理、機器取り扱いに関する教育などを予定しています。また、教育研究支援室を配置し、教育研究に関する支援業務を行います。



Center for Advanced Medical Research Center was established in April 2007 with the aim of promoting research and education at Saga University Hospital and the Faculty of Medicine. As well as encouraging research internally, the center firmly adheres to a policy of collaboration and information sharing both domestically and internationally.

The Center consists of two main sections: Medical Research and Research Support.

The main focus of the Medical Research Section is to promote and encourage developments in advanced medicine, whilst the Research Support Section aims to provide state of the art technological support for researchers. The Research Support Section also facilitates knowledge sharing of research and developments, aiming to keep our staff up-to-date with new breakthroughs in the medical field and also to keep other institutions aware of our own progress within the center.

Other duties conducted by the Research Support Section are as follows: administration and management of equipment, DNA sequencing, flow cytometry, histological analysis, gene engineering, data processing, gathering and processing of data related to research, management of intellectual property and training programs for new equipment. The Center also has a full educational support team in place to help researchers improve their learning strategies and fine tune their research skills.

学部附属施設 Special Facilities Attached to Faculties

農学部 Faculty of Agriculture

附属資源循環フィールド科学教育研究センター Field Science Center

<http://www.fsc.saga-u.ac.jp/>

本センターは、平成15年4月に発足した新しい農学部附属施設で、これまでの附属農場の機能の充実を図ると共に、農学部のもつ知的・技術的情報の集積および技術研修会等の普及活動の機能を付加し、フィールドにおける農学の総合的な教育研究の推進と地域貢献を目指しています。

本センターは、本学から北東へ約12kmの佐賀市久保泉（海拔10m）にあり、水田239a、茶園14a、落葉果樹園23a、野菜畑196a、温室65a、飼料畑232a、放牧場79aや各種の建物（講義室、宿泊施設、農具舎、畜舎など）があります。また、果樹園732aは、本センターからさらに北へ約3km離れて、平野北部の脊振山系の金立山南面に広がり、ミカン園頂上（海拔260m）からは佐賀平野と有明海が一望できます。ここには、世界各地から集められた柑橘類をはじめ、各種の落葉果樹が教育・研究用に栽培されています。

一方、相知町より貸与された耕作放棄地（蕨野の棚田）の棚田保全を目指して、放棄地を復田し、有機栽培や新しい作物の導入などに取り組んでいます。

Field Science Center is composed of a main farm, a branch paddy field and orchard. The main farm, located about 12 km northeast of Honjo campus, has various fields for the cultivation of rice, vegetables, tea, fruits and grasses as well as glasshouses for horticulture and several facilities for rearing animals and processing. The branch paddy field is for rice production. About 3 km further north of the main farm, there is an orchard where many species and varieties of the fruit trees, especially Citrus are cultivated for research and educational purposes. The Field Science Center provides our students with great opportunities to experience farming practice and farm management under the direction of academic and technical staffs of the Center. For the students majoring plants and/or animals production, it is really important to comprehend how to properly manage plants and animals not only theoretically but also practically.



農業機械実習の様子



有機野菜の収穫



牛の散歩風景



肉加工実習の様子

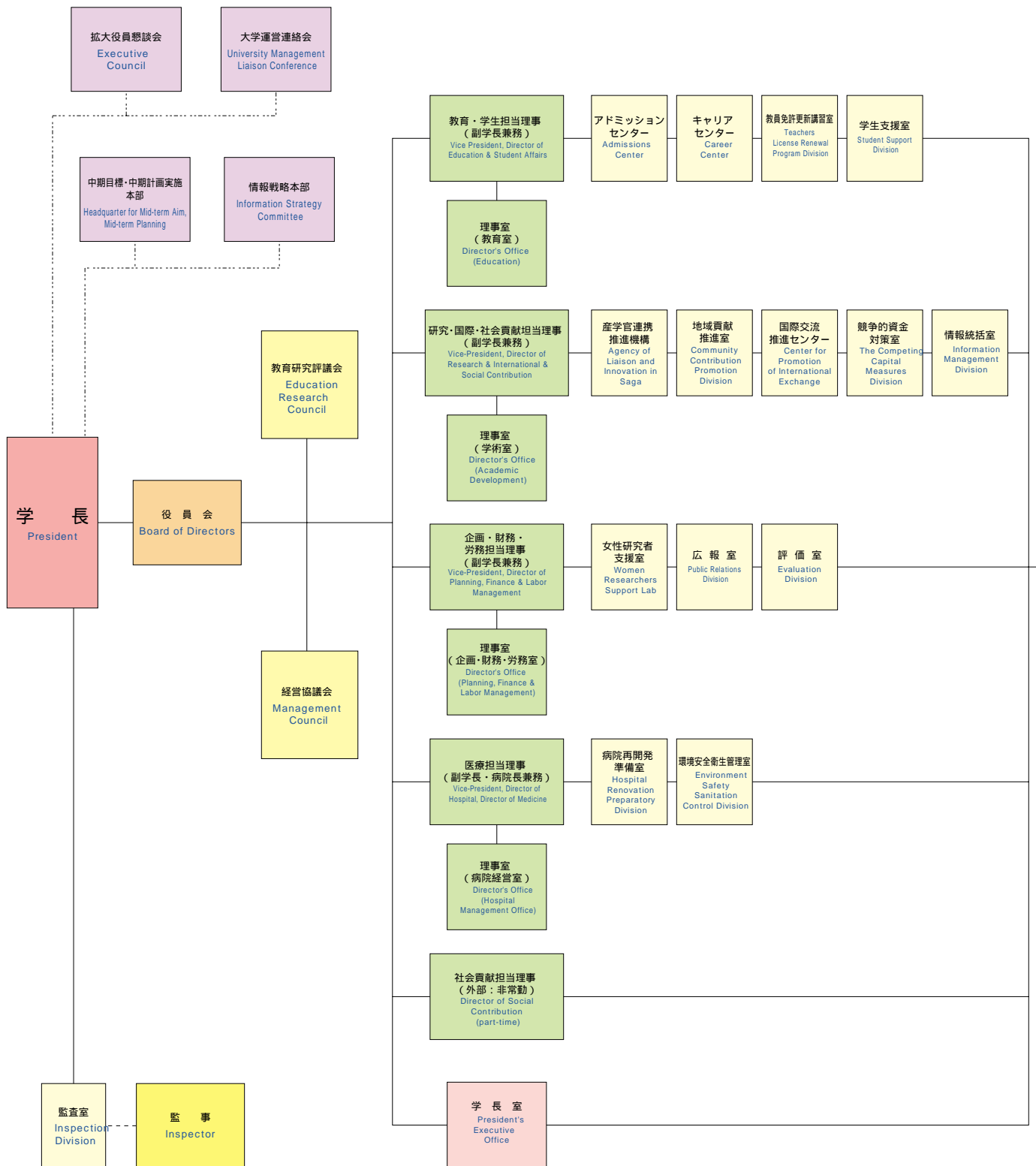
運営組織図 Organization

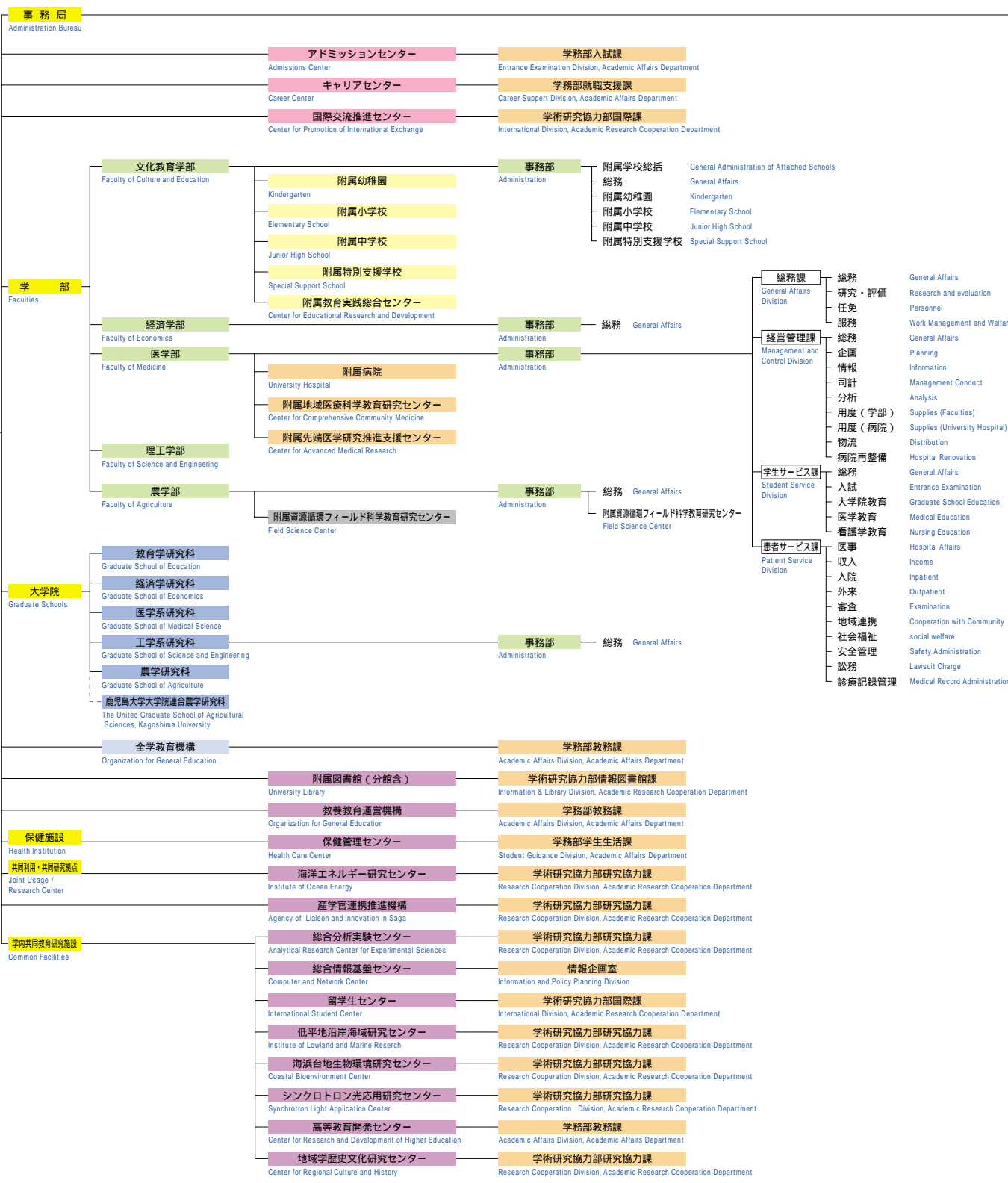
佐賀大学の
取り組み

学部・研究科等

附属施設・
研究施設等

大学資料





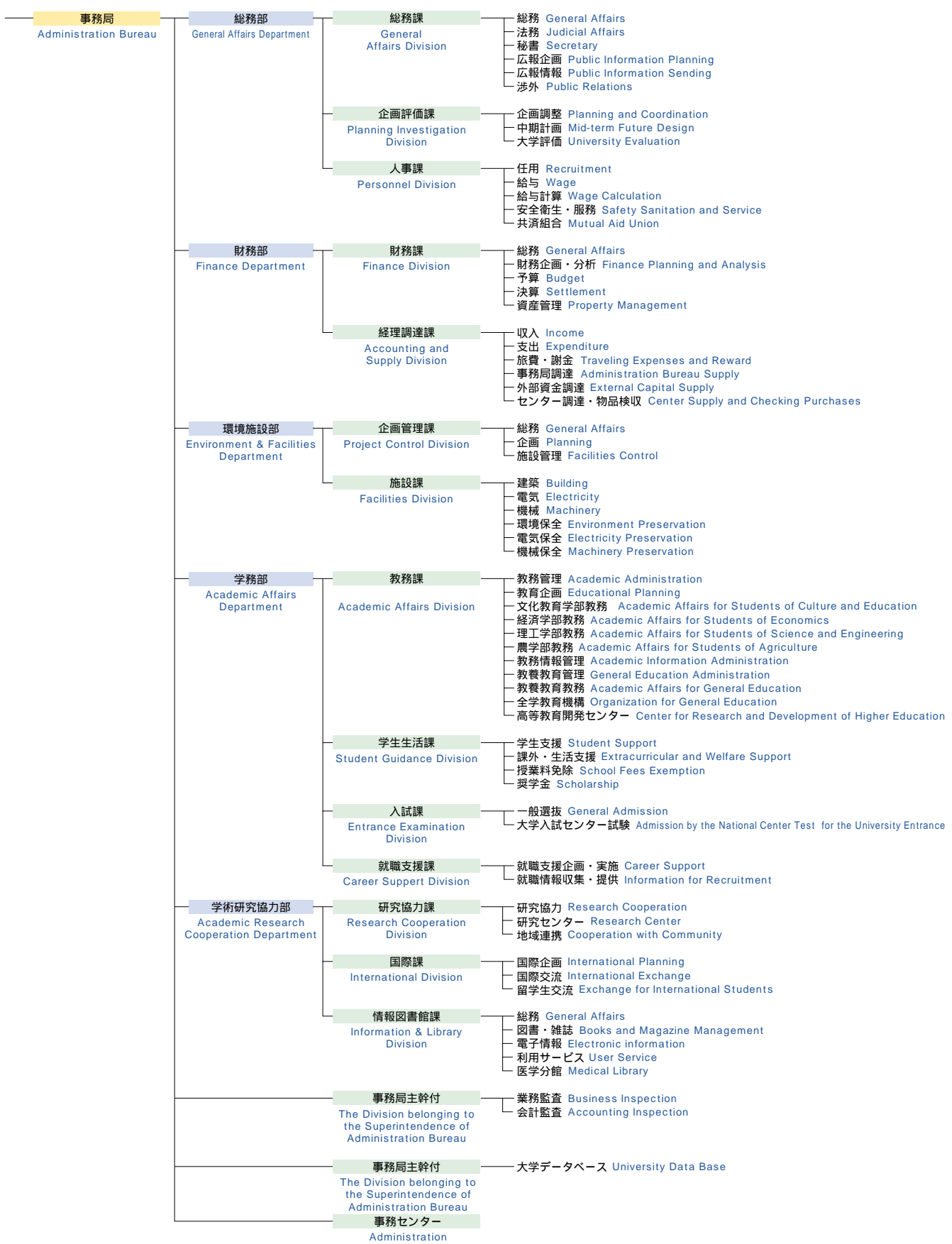
運営組織図 Organization

佐賀大学の
取り組み

学部・研究科等

附属施設・
研究施設等

大学資料



役職員数 Personnel

(平23.5.1現在) As of May. 1, 2011

区分 Section	学長 President	理事 Director	監事 Inspector	計 Total	教授 Professors	准教授 Associate Professor	講師 Lecturers	助教 Assistant Professor	助手 Assistants	教頭 Deputy Principals	主幹教諭 Head Teacher	教諭 Teachers	養護教諭 School Nurses	栄養教諭 Dietitians	計 Total	その他の職員 Staff	合計 Total Sum
学長 President	1			1													1
理事 Director		15		5													5
監事 Inspector			12	2													2
事務局 Administration Bureau																18(42)	180
アドミッションセンター Admissions Center						1									1		1
キャリアセンター Career Center					1										1		1
文化教育学部 Faculty of Culture and Education					6(8)	4(6)	11(5)								11(19)	6(3)	118
附属幼稚園 Kindergarten										1(1)		3(3)	1(1)		5(5)		5
附属小学校 Elementary School										1(1)	1	2(5)	1(1)	1(1)	2(8)	2(1)	27
附属中学校 Junior High School										1(1)	1	2(6)	1(1)		2(8)	1(1)	25
附属特別支援学校 Special Support School										1		2(13)	1(1)		2(14)	1	30
附属教育実践総合センター Integrated Center for Educational Research and Development					3	2(1)	2(2)								7(3)		7
経済学部 Faculty of Economics					20	2(5)			3(1)						4(6)	3(2)	48
医学部 Faculty of Medicine					3(4)	3(10)	6(2)	8(26)							15(42)	12(56)	284
附属病院 University Hospital					1	1(2)	3(1)	6(14)							10(17)	6(534)	768
附属地域医療科学教育研究センター Center for Comprehensive Community Medicine					3	3	1(1)	1(1)							8(2)		8
附属先端医学研究推進支援センター The Advanced Medical Research Center															1(8)		15
理工学部 Faculty of Science and Engineering																	
農学部 Faculty of Agriculture					22	2(1)	4	2							4(1)	5(1)	53
附属資源循環フィールド科学教育研究センター Field Science Center					1	2		1(1)							4(1)	5	9
工学系研究科 Science and Engineering					59	50	11(2)	2(2)							14(4)	2(3)	171
附属図書館 University Library																	
教養教育運営機構 Organization for General Education																	
保健管理センター Health Care Center					1	1	1(1)								3(1)	3(3)	6
海洋エネルギー研究センター Institute of Ocean Energy					3	5		2							10	1	11
産学官連携推進機構 Agency of Liaison and Innovation in Saga					1										1		1
総合分析実験センター Analytical Research Center for Experimental Sciences						4		2							6	6(2)	12
総合情報基盤センター Computer and Network Center					1	2		1							4	4	8
留学生センター International Student Center					1	3(2)	2								6(2)		6
低平地沿岸海域研究センター Institute of Lowland and Marine Research					1	6									7		7
海浜台地生物環境研究センター Coastal Bioenvironment Center					1	2									3		3
シンクロトロン光応用研究センター Synchrotron Light Application Center					1	2		3							6		6
高等教育開発センター Center for Research and Development of Higher Education					1	4	2(1)								7(1)		7
地域学歴史文化研究センター The Center for Regional Culture and History					1	1									2		2
現員計	1	15	12	8	22(12)	21(27)	7(15)	17(44)	3(1)	4(3)	2	7(27)	4(4)	1(1)	77(134)	104(656)	1827

(注) 1. 理事、監事欄の 書きの数は、非常勤役員で内数。

2. () 書きは女性教職員で内数。

3. 職員数には、特定教育職員、特定看護職員、契約医療技術職員及び契約医療事務職員を含み、休職者、育児休業者及び自己啓発等休業者は除く。

Note 1. indicates the number of part-time Director and Inspector included in the figures.

2. () indicates the number of female staffs included in the figures.

3. The number of staff on leave of absence is not included in the figures.

学生数 Enrollment

学部 Undergraduates

(平23.5.1現在) As of May 1, 2011

学部 Faculties	学科・課程 Departments or Courses	入学定員 Fixed Number	3年次編入学定員 Transfer Students Third-year	収容員 Full Quota	1年次 1st year		2年次 2nd year		3年次 3rd year		4年次 4th year		5年次 5th year		6年次 6th year		計 Total	
					男 Male	女 Female	男 Male	女 Female	男 Male	女 Female	男 Male	女 Female	男 Male	女 Female	男 Male	女 Female		
文化教育学部 Culture and Education	学校教育課程 School Education	90		360	35	60	31	69	25	70	49	69					408	
	国際文化課程 International Culture (Area Studies)	60		240	13	49	12	49	14	57	18	70					282	
	人間環境課程 Human Life and Environment	60		240	32	33	31	29	39	32	49	28					273	
	美術・工芸課程 Arts and Crafts	30		120	4	27	2	31	8	26	5	34					137	
	(3年次編入学) (Third-Year Transfer Students)		20	40					(5)	(13)	(6)	(13)					(37)	
	計 Total	240	20	1,000	84	169	76	178	86	185	121	201					1,100	
経済学部 Economics	経済システム課程 Economic Systems	140		560	85	58	86	60	91	60	134	67					641	
	経営・法律課程 Business and Law	135		540	85	61	67	71	75	72	119	80					630	
	計 Total	275		1,100	170	119	153	131	166	132	253	147					1,271	
医学部 Medicine	医学科 Medicine	106		597	57	53	72	46	60	39	54	36	57	42	54	40	610	
	看護学科 Nursing	60		240	5	55	4	55	6	64	2	68					259	
	(3年次編入学) (Third-Year Transfer Students)		10	20					(8)		(10)						(18)	
	計 Total	166	10	857	62	108	76	101	66	103	56	104	57	42	54	40	869	
理工学部 Science and Engineering	数理科学科 Mathematics	30		120	23	10	22	9	27	6	36	4					137	
	物理科学科 Physics	40		160	34	7	37	4	38	5	66	5					196	
	知能情報システム学科 Information Science	60		240	59	7	52	17	47	15	78	16					291	
	機能物質化学科 Chemistry and Applied Chemistry	90		360	72	27	67	30	71	25	114	33					439	
	機械システム工学科 Mechanical Engineering	90		360	88	4	94	4	97	3	147	7					444	
	電気電子工学科 Electrical and Electronic Engineering	90		360	92	3	96	3	93	7	139	5					438	
	都市工学科 Civil Engineering	90		360	76	22	73	20	76	20	104	22					413	
	(3年次編入学) (Third-Year Transfer Students)		20	40					(8)		(14)	(1)						(23)
計 Total	490	20	2,000	444	80	441	87	449	81	684	92						2,358	
農学部 Agriculture	生物生産学科 Agricultural Sciences										1						1	
	応用生物科学科 Applied Biological Sciences										1						1	
	応用生物科学科 Applied Biological Sciences	45		180	24	25	17	33	31	19	26	34					209	
	生物環境科学科 Biological Environment Science	60		240	37	28	34	29	41	27	45	41					282	
	生命機能科学科 Life Function Science	40		160	15	30	12	29	14	32	14	37					183	
	(3年次編入学) (Third-Year Transfer Students)		10	20					(3)	(5)	(8)	(3)						(19)
	計 Total	145	10	600	76	83	63	91	86	78	87	112						676
合計 Grand Total	1,316	60	5,557	1,395	1,397	1,432	1,857	99	94	6,274								

(注) 1.()は3年次編入学で内数
2.外国人留学生含む

Note 1.() indicates the number of third-year transfer students included in the figures.
2. Figures include the number of international students.

学生数 Enrollment

大学院 Graduate Schools

(平23.5.1現在) As of May 1, 2011

研究科 Courses	専攻 Departments	入学 定員 Fixed Number	収容 定員 Full Quota	1年次 1st year		2年次 2nd year		計 Total		
				男 Male	女 Female	男 Male	女 Female			
教育学研究科 Education	修士課程 Master's Course	学校教育専攻 School Education	6	12		6	5	6	17	
		教科教育専攻 Curriculum Studies	33	66	17	16	26	15	74	
		計 Total	39	78	17	22	31	21	91	
経済学研究科 Economics	修士課程 Master's Course	金融・経済政策専攻 Finance and Economic Policy	4	8	2	1		3	6	
		企業経営専攻 Business Management	4	8	2	3	2	4	11	
		計 Total	8	16	4	4	2	7	17	
医学系研究科 Graduate School of Medicine	修士課程 Master's Course	医科学専攻 Medical Science	15	30	14	5	9	3	31	
		看護学専攻 Nursing Science	16	32	2	15	2	17	36	
		計 Total	31	62	16	20	11	20	67	
工学系研究科 Science and Engineering	博士前期課程 Master's Course	数理科学専攻 Mathematics	9	18	8	3	11	1	23	
		物理学専攻 Physics	15	30	14	1	23			38
		知能情報システム学専攻 Information Science	16	32	20		23	1		44
		循環物質化学専攻 Chemistry and Applied Chemistry	27	54	25	6	29	1		61
		機械システム工学専攻 Mechanical Engineering	27	54	34		40			74
		電気電子工学専攻 Electrical and Electronic Engineering	27	54	29		38	1		68
		都市工学専攻 Civil Engineering	27	54	23	9	24	7		63
		先端融合工学専攻 Advanced Technology Fusion	36	72	37	2	36	2		77
		循環物質工学専攻 Ecomaterial Science and Engineering			1		1	1		3
		生体機能システム制御工学専攻 Advanced Systems Control Engineering					3			3
		計 Total	184	368	191	21	228	14		454
農学研究科 Agriculture	修士課程 Master's Course	生物生産学専攻 Agricultural Sciences					3	2	5	
		応用生物学専攻 Applied Biological Sciences						2	2	
		生物資源科学専攻 Biological Resource Science	40	80	22	23	26	16		87
		計 Total	40	80	22	23	29	20		94
合計 Grand Total		302	604	250	90	301	82		723	

研究科 Courses	専攻 Departments	入学 定員 Fixed Number	収容 定員 Full Quota	1年次 1st year		2年次 2nd year		3年次 3rd year		4年次 4th year		計 Total	
				男 Male	女 Female	男 Male	女 Female	男 Male	女 Female	男 Male	女 Female		
医学系研究科 Medicine	博士課程 Doctoral Course	医科学専攻 Medical Science	30	120	17	10	27	16	12	12	14	11	119
		機能形態系専攻 Functional Anatomy & Pathology								1	5	1	7
		生体制御系専攻 Bioregulation								1	4	7	12
		生態系専攻 Human Ecology										3	3
計 Total		30	120	17	10	27	16	12	14	23	22	141	
工学系研究科 Science and Engineering	博士後期課程 Doctoral Course	エネルギー物質科学専攻 Energy and Materials Science				6	3	9	3				21
		システム生産科学専攻 Engineering Systems and Technology				6	4	25	4				39
		生体機能システム制御工学専攻 Advanced Systems Control Engineering				1		3					4
		システム創成科学専攻 Science and Advanced Technology	24	72	30	9	21	6					
計 Total		24	72	30	9	34	13	37	7				130
合計 Grand Total		54	192	47	19	61	29	49	21	23	22		271

研究科 Courses	専攻 Departments	入学 定員 Fixed Number	1年次 1st year		2年次 2nd year		3年次 3rd year		計 Total	
			男 Male	女 Female	男 Male	女 Female	男 Male	女 Female		
鹿児島大学大学院連合農学研究科 United Graduate School of Agricultural Sciences, Kagoshima University	博士課程 Doctoral Course	生物生産科学専攻 Science of Bioresource Production					3		3	
		生物資源利用科学専攻 Bioresource Science for Processing					1	1	2	
		生物生産科学専攻 Science of Bioresource Production	5	2	4	1	2	1		15
		応用生命科学専攻 Biological Science and Technology		2		4		1		7
		農水圏資源環境科学専攻 Resources and Environmental Science and Agriculture, Forestry and Fisheries	2	1	3	1	1	1		9
合計 Grand Total			7	5	7	6	7	4	36	

(注) 1. 入学定員は、鹿児島大学大学院連合農学研究科の入学定員を示し、学生数は、本学で教育・研究指導を受けている数を示す。
2. 外国人留学生を含む

Note 1. The Fixed Numbers indicate the total fixed numbers of the United Graduate School of Agricultural Sciences, Kagoshima University, while other numbers show those residing in Saga.
2. Figures include the number of international students.

入学状況 Application and Matriculation

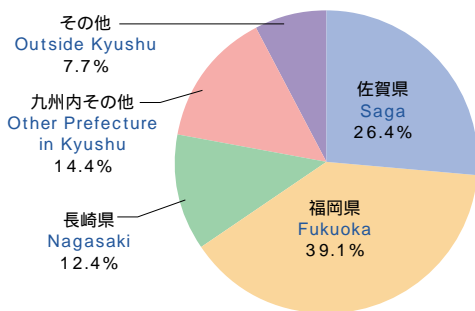
平成23年度 Academic Year 2011

学部 Faculty	入学定員 A Fixed Number	入学志願者 B Applicants	受験者 C Examinees	合格者 D Admitted	入学者 E Enrolled	B / A %	C / D %
文化教育学部 Culture and Education	240	*5 1,096 (690)	*5 787 (499)	*5 276 (183)	*2 251 (167)	4.6	2.9
経済学部 Economics	275	*57 973 (388)	*56 643 (264)	*14 359 (147)	*10 278 (115)	3.5	1.8
医学部 Medicine	166	*0 888 (473)	*0 646 (362)	*0 172 (112)	*0 166 (107)	5.3	3.8
理工学部 Science and Engineering	490	*27 1,642 (258)	*27 1,260 (208)	*10 581 (90)	*4 519 (79)	3.4	2.2
農学部 Agriculture	145	*12 631 (340)	*12 498 (265)	*2 175 (92)	*1 156 (81)	4.4	2.8
計 Grand Total	1,316	*101 5,230 (2,149)	*100 3,834 (1,598)	*31 1,563 (624)	*17 1,370 (549)	4.0	2.5

(備考) () は、内数で女子を示す。(Note) () shows the number of female students.
* は、外数で外国人留学生を示す。* shows the number of international students not included in other figures

地区別入学者数と入学状況

Regional Distribution of Newly Enrolled Students

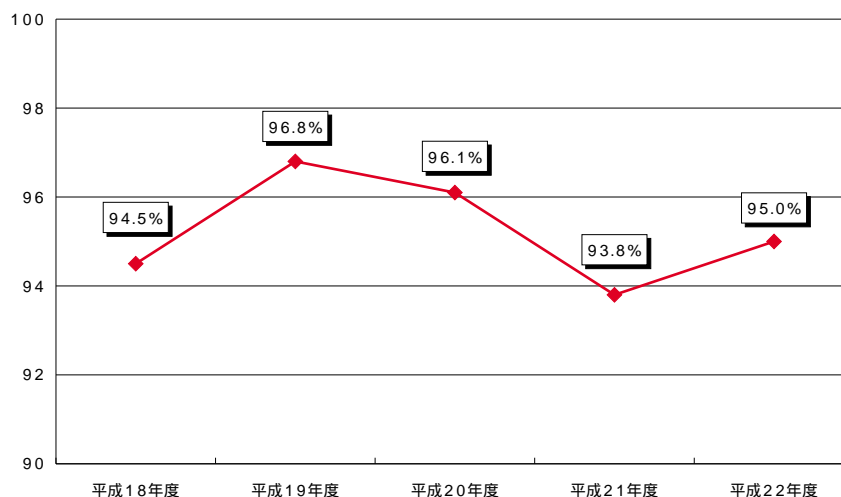


学部 Faculty	佐賀県 Saga	福岡県 Fukuoka	長崎県 Nagasaki	九州内その他 Other Prefecture in Kyushu	その他 Outside Kyushu	計 Total
文化教育学部 Culture and Education	79人 31.5%	70人 27.9%	42人 16.7%	39人 15.5%	21人 8.4%	251人 100%
経済学部 Economics	69人 24.8%	113人 40.6%	23人 8.3%	45人 16.2%	28人 10.1%	278人 100%
医学部 Medicine	47人 28.3%	66人 39.8%	24人 14.5%	15人 9.0%	14人 8.4%	166人 100%
理工学部 Science and Engineering	131人 25.2%	211人 40.7%	61人 11.8%	82人 15.8%	34人 6.6%	519人 100%
農学部 Agriculture	36人 23.1%	75人 48.1%	20人 12.8%	16人 10.2%	9人 5.8%	156人 100%
計 Grand Total	362人 26.4%	535人 39.1%	170人 12.4%	197人 14.4%	106人 7.7%	1,370人 100%

就職状況 Employment Situation of Graduates

過去5年間の就職率の推移

Yearly Transition of Employment Rate



* 学部生の就職率 (5月1日現在)。九州の国立大学の中で、常に上位。

卒業生の進路状況 Career Placement of Graduates

平成22年度卒業生（2010.4～2011.3） Graduates in FY 2010

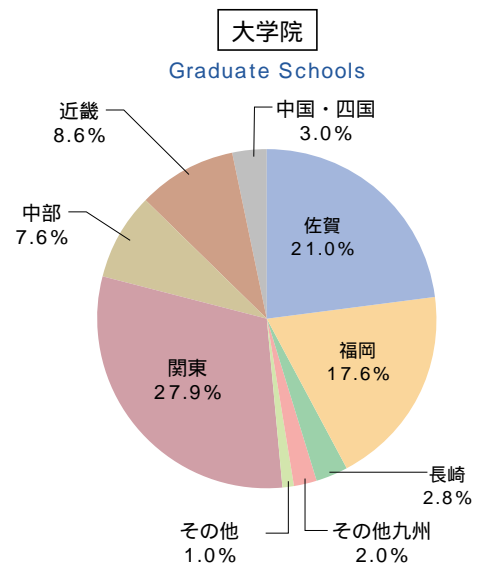
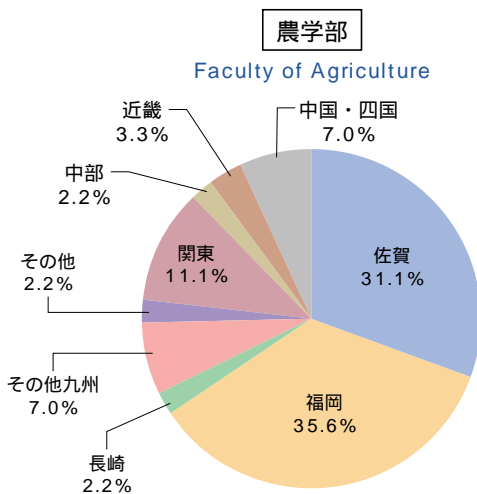
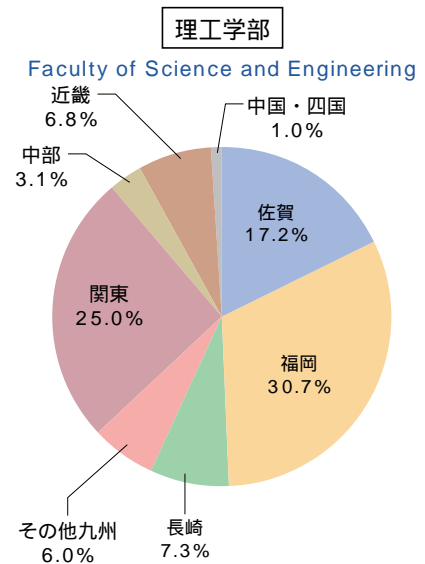
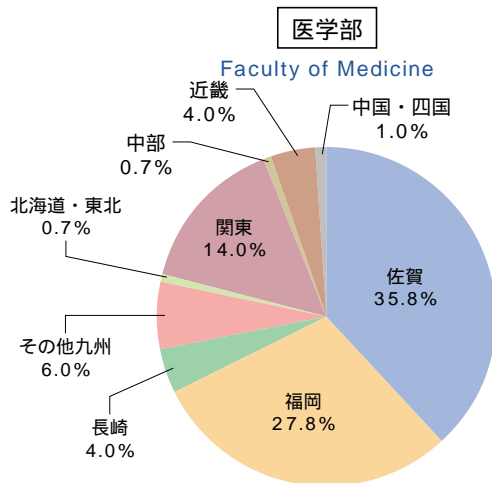
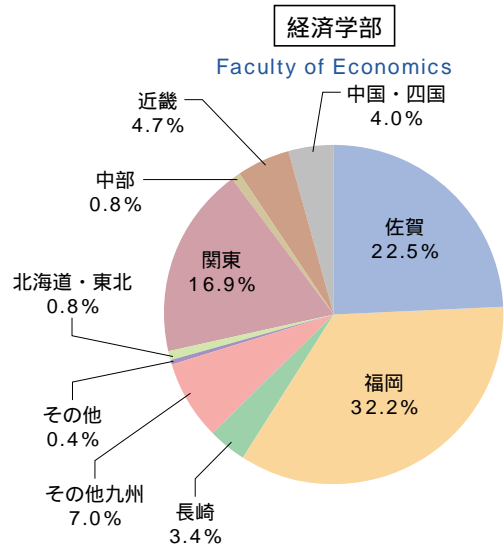
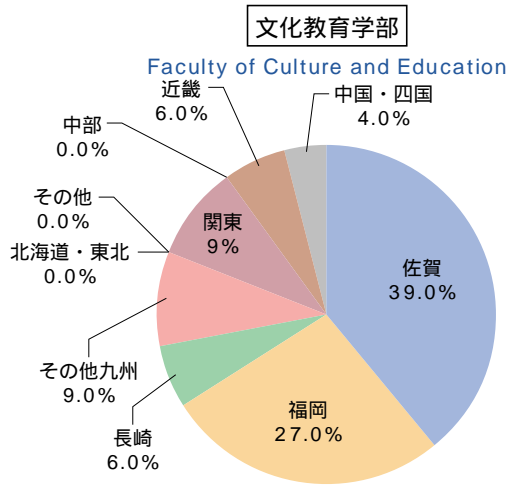
（平23.5.1現在）As of May 1, 2011

学部等 Faculties, etc.	性別 Sex	卒業・ 修了者数 Graduates	就職内訳 Employed			進学 Continuing Higher Education	その他 Others	
			民間企業 Companies	教員 School Teachers	公務員 Public official Servants			
文化教育学部 Culture and Education	男 Male	76	20	26	9	11	10	
	女 Female	191	84	55	13	8	31	
	計 Total	267	104	81	22	19	41	
経済学部 Economics	男 Male	162	89		30	2	41	
	女 Female	131	107	1	9	1	13	
	計 Total	293	196	1	39	3	54	
医学部 Medicine	男 Male	56	47		4		5	
	女 Female	108	94		6	2	6	
	計 Total	164	141		10	2	11	
理工学部 Science and Engineering	男 Male	409	132	7	17	214	39	
	女 Female	63	36			19	8	
	計 Total	472	168	7	17	233	47	
農学部 Agriculture	男 Male	82	30	1	13	29	9	
	女 Female	81	44	1	1	29	6	
	計 Total	163	74	2	14	58	15	
計 Total	男 Male	785	318	34	73	256	104	
	女 Female	574	365	57	29	59	64	
	計 Total	1,359	683	91	102	315	168	
大学院 (博士課程) Graduate Schools	教育学研究科 Education	男 Male	20	3	6			11
		女 Female	28	8	4		1	15
		計 Total	48	11	10		1	26
	経済学研究科 Economics	男 Male	4	1				3
		女 Female	4	1				3
		計 Total	8	2				6
	医学系研究科 (修士課程) Medicine	男 Male	8	1	1		4	2
		女 Female	20	5	5	1	3	6
		計 Total	28	6	6	1	7	8
	医学系研究科 (博士課程) Medicine	男 Male	10		3			7
		女 Female	12	3	3			6
		計 Total	22	3	6			13
	工学系研究科 (博士前期課程) Science and Engineering (Master's Course)	男 Male	226	190	4	5	13	14
		女 Female	10	8	1		1	
		計 Total	236	198	5	5	14	14
工学系研究科 (博士後期課程) Science and Engineering (Doctoral Course)	男 Male	19	8	2			9	
	女 Female	4					4	
	計 Total	23	8	2			13	
農学研究科 Agriculture	男 Male	24	14		2	6	2	
	女 Female	16	10		1	4	1	
	計 Total	40	24		3	10	3	
計 Total	男 Male	311	217	16	7	23	48	
	女 Female	94	35	13	2	9	35	
	計 Total	405	252	29	9	32	83	
合計 Grand Total	男 Male	1,096	535	50	80	279	152	
	女 Female	668	400	70	31	68	99	
	計 Total	1,764	935	120	111	347	251	

医学部医学科については、卒業臨床研修制度（初期研修）の研修先を提示しています。
国立大学法人や国立病院機構は民間企業に含みます。

卒業生の進路状況 Career Placement of Graduates

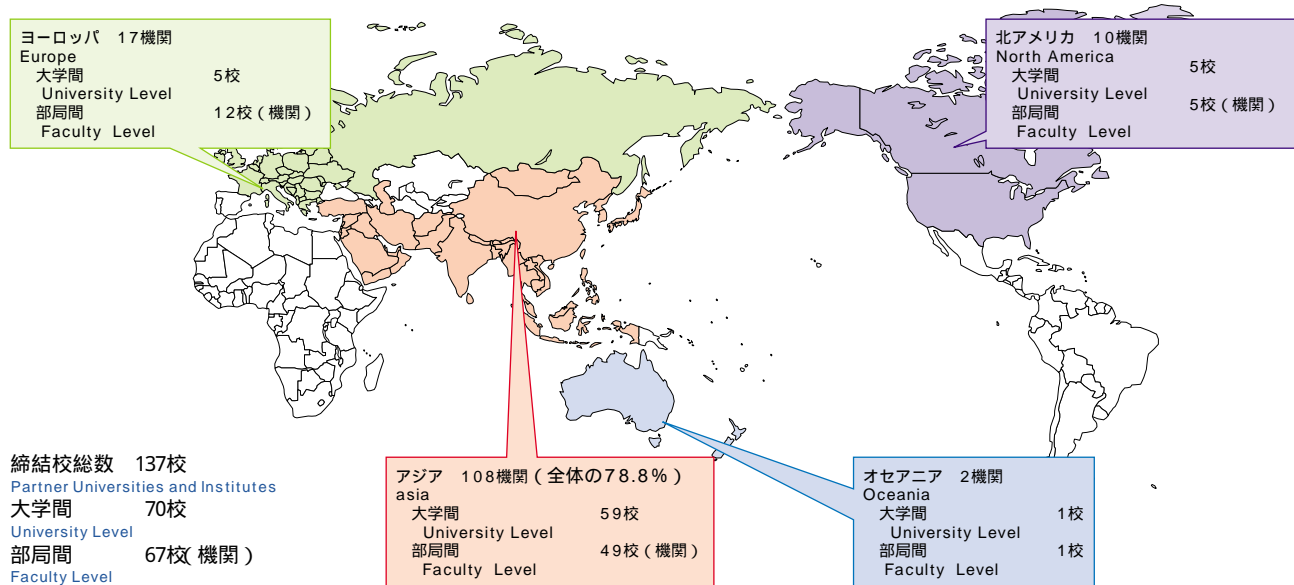
学部別地区別就職状況 Employment Situation of Graduates by region



佐賀大学の
取り組み
学部・研究科等
附属施設・
研究施設等
大学資料

学術交流 Academic Exchange Programs

学術協定締結校の分布状況



(平23.10.1現在) As of October 1, 2011

区分 Classification	国名 Country	大学間 70校	部局間協定 67校 (機関)													プログラム協定	
			文化教育 学部	経済 学部	医学部	理工 学部	工学系 研究科	農学部	農学 研究科	海浜 地生物 環境研 究セン ター	海洋 ネギ 研究 セン ター	エ ル 産 学 連 携 機 構	低平 地沿 域研 究 セ ン ター	シ ン ク ロ ト ン 用 研 究 セ ン ター	留 学 生 セ ン ター	DDP 協定校	TP 協定校
アジア Asia	大韓民国 Republic of Korea	12	2			4		4			1		1	1		1	
	中華人民共和国 People's Republic of China	11	2	1	3	5	1				1		2	2			
	台湾 Republic of China, Taiwan	8													1	2	
	ベトナム社会主義共和国 Socialist Republic of Vietnam	4															1
	カンボジア王国 Kingdom of Cambodia	2															
	ラオス人民民主共和国 Lao People's Democratic Republic	1															
	タイ王国 Kingdom of Thailand	5				2		7									
	マレーシア Malaysia							2	1								
	インドネシア共和国 Republic of Indonesia	8				1		1									
	バングラデシュ人民共和国 People's Republic of Bangladesh	5				2											
	スリランカ民主社会主義共和国 Democratic Socialist Republic of Sri Lanka	1				1											
パキスタン・イスラム共和国 The Islamic Republic of Pakistan	2																
ネパール連邦民主共和国 Federal Democratic Republic of Nepal					1												
ヨーロッパ Europe	英国 United Kingdom	1	1			3		1					1				
	ルーマニア Romania	1															
	フランス共和国 French Republic	2	1														
	ポーランド共和国 Republic of Poland	1				1											
	チェコ共和国 The Czech Republic					1											
	スロバキア共和国 The Slovak Republic					2											
	ロシア連邦 Russian Federation												1				
	北アメリカ North America	アメリカ合衆国 United States of America	3	2		1											
カナダ Canada	2				1		1										
オセアニア Oceania	オーストラリア連邦 Australia	1										1					
計		70	8	1	4	24	1	15	1	1	1	1	4	5	1	3	1

詳しい学術交流協定大学等は佐賀大学ホームページをご覧ください。
<http://www.saga-u.ac.jp/gaiyo1/g18-2.pdf>

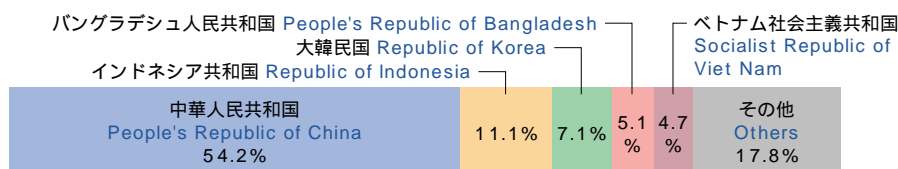
佐賀大学の
取り組み
学部・研究科等
附属施設等
大学資料

留学生 International Students Enrolled

留学生数 Number of International Students Enrolled

学部等 Faculties	学部 Undergraduates										大学院 Graduate Schools								
	文化教育学部 Faculty of Culture and Education		経済学部 Economics		医学部 Medicine		理工学部 Science and Engineering		農学部 Agriculture		修士課程（博士前期） Master's Course								
											教育学研究科 Education		経済学研究科 Economics		医学系研究科 Medicine		工学系研究科 Science and Engineering		
	国名 Countries	国費 National Expense	私費 Private Expense	国費 National Expense	私費 Private Expense	国費 National Expense	私費 Private Expense	国費 National Expense	私費 Private Expense	国費 National Expense	私費 Private Expense	国費 National Expense	私費 Private Expense	国費 National Expense	私費 Private Expense	国費 National Expense	私費 Private Expense	国費 National Expense	私費 Private Expense
大韓民国 Republic of Korea		2						1				1							1
中華人民共和国 People's Republic of China		3		23				12		2		13		13					9
台湾 Taiwan						1													
タイ王国 Kingdom of Thailand																			
マレーシア Malaysia		1						7											
インドネシア共和国 Republic of Indonesia																			2
スリランカ民主社会主義共和国 Democratic Socialist Republic of Sri Lanka													1						
バングラデシュ人民共和国 People's Republic of Bangladesh																			
ベトナム社会主義共和国 Socialist Republic of Viet Nam		1									1	3							
モンゴル国 Mongolia				1															
ネパール連邦民主共和国 Federal Democratic Republic of Nepal																			
ポーランド共和国 Republic of Poland																			
ウガンダ共和国 Republic of Uganda																			
イラン・イスラム共和国 Islamic Republic of Iran																			
ラオス人民民主共和国 Lao People's Democratic Republic																			
アメリカ合衆国 United States of America																			
パキスタン・イスラム共和国 Islamic Republic of Pakistan																			
計 Total	0	7	0	24	0	1	0	20	0	2	1	17	1	13	0	0	0	0	12

国別割合（100%） Percentage of International Students by Countries



(平23.5.1現在) As of May 1, 2011

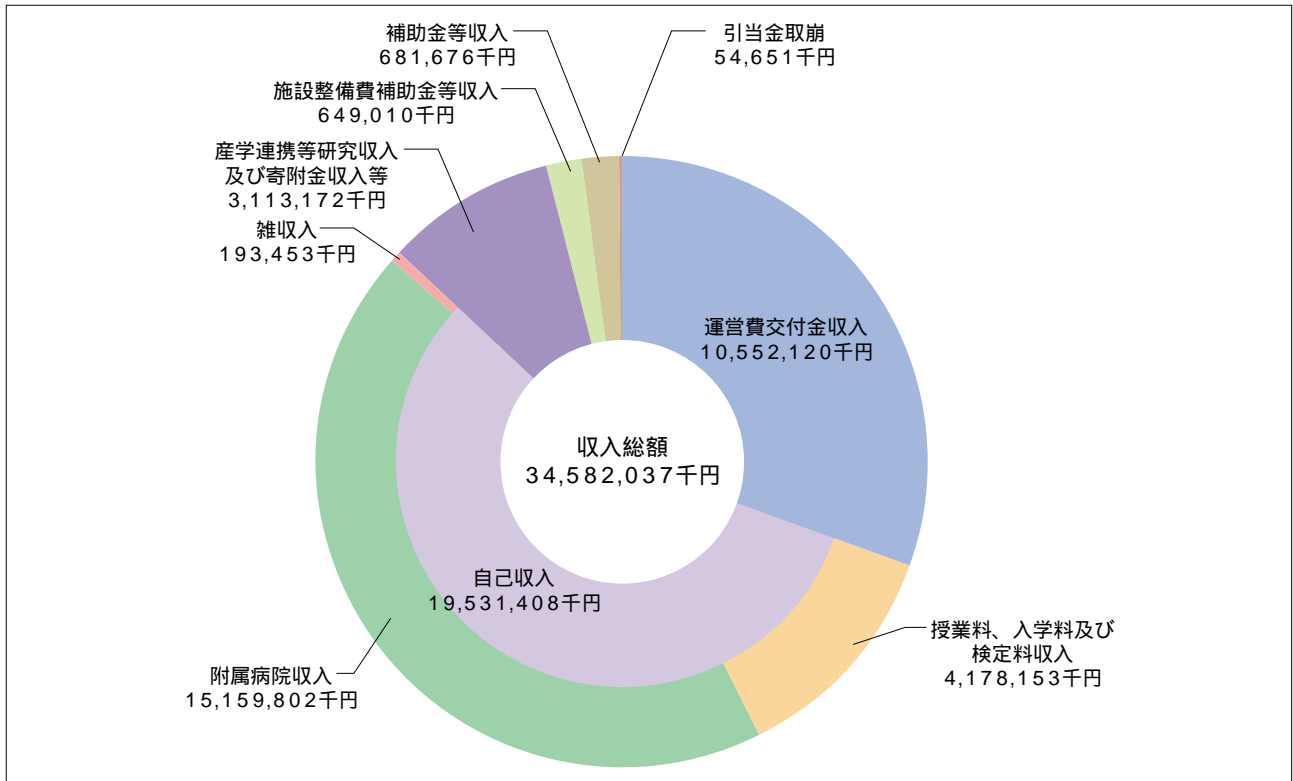
大学院 Graduate Schools												研究生 科目等履修生 特別聴講学生 Research・Part- Time Students	鹿児島大学 大学院連合 農学研究科 United Graduate School of Special Audit Agricultural Kagoshima University		日本語 研修 コース Intensive Japanese	小計 Subtotal			合計 Total		
修士課程 (博士前期) Master's Course	博士課程 Doctoral Course		博士後期 Doctoral Course		特別コース 博士前期/修士 PSJP Course Master's				特別コース 博士後期 PSJP Course Doctoral		国費		私費	国費		私費	国費	私費		国費	私費
農学研究科 Agriculture	医学系研究科 Medicine	工学系研究科 Science and Engineering	工学系研究科 Science and Engineering	農学研究科 Agriculture	工学系研究科 Science and Engineering	工学系研究科 Science and Engineering	工学系研究科 Science and Engineering	国費	私費	国費											
国費 National Expense	私費 Private Expense	国費 National Expense	私費 Private Expense	国費 National Expense	私費 Private Expense	国費 National Expense	私費 Private Expense	国費 National Expense	私費 Private Expense	国費 National Expense	私費 Private Expense	国費 National Expense	私費 Private Expense	国費 National Expense	私費 Private Expense	国費 National Expense	私費 Private Expense	国費 National Expense	私費 Private Expense		
					1		1						14				0	21	21		
	5	1	4	4	14		10			4			42		2		9	152	161		
					1				1				8				0	11	11		
								1		1	2				1		2	3	5		
			1		3					1							1	12	13		
			4		12				1		7		1		6		0	33	33		
				1				2		1			3		2		5	5	10		
				3						3	1		1	4	3		10	5	15		
				1	1								5	1	1		3	11	14		
																	0	1	1		
					2					2	2				1		2	5	7		
										1							1	0	1		
														1			1	0	1		
							1										0	1	1		
								1									1	0	1		
													1				0	1	1		
					1												0	1	1		
0	5	1	9	9	35	0	12	4	2	13	12	0	75	6	16	0	35	262	297		

決算(収入・支出額) Financial Report

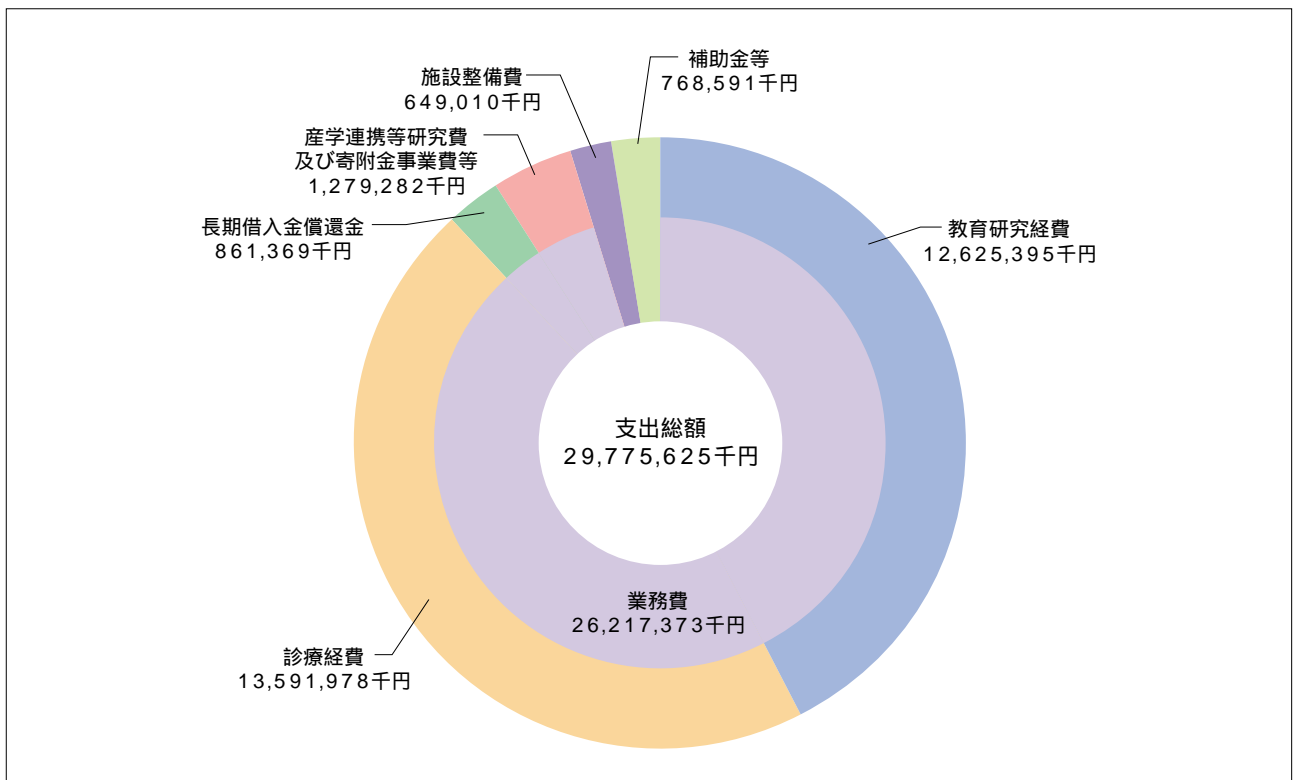
平成22年度 FY 2010

Unit : Thousand Yen

収入 Income



支出 Expense



佐賀大学の
取り組み

学部・研究科等

附属施設・
研究施設等

大学資料

土地・建物 Lands and Buildings

(平23.5.1現在) As of May 1, 2011

本庄地区 Honjo Campus

部局等 Division	土地 Land	建物延面積 Building Total Floor
事務局 Administration Bureau	283,335 m ²	6,817 m ²
保健管理センター Health Care Center		445
文化教育学部 (高等教育開発センター105m ² を含む) Faculty of Culture and Education (Including the Center for Research and Development of Higher Education)		17,078
経済学部 Faculty of Economics		4,226
理工学部 Faculty of Science and Engineering		41,299
農学部 Faculty of Agriculture		15,812
附属図書館 University Library		5,332
教養教育運営機構 Organization for General Education		7,222
海洋エネルギー研究センター 資料室 Institute of Ocean Energy		186
産学官連携推進機構 Agency of Liaison and Innovation in Saga		2,200
総合分析実験センター Analytical Research Center for Experimental Sciences		1,375
総合情報基盤センター Computer and Network Center		939
低平地沿岸海域研究センター Institute of Lowland Technology		507
シンクロトロン光応用研究センター 担当教員室 Synchrotron Light Application Center		253
地域学歴史文化研究センター The Center for Regional Culture and History		133
体育館・武道場 Gymnasium, Martial Arts Hall		2,787
国際交流会館 International House		1,910
楠葉寮(附属施設共) Nan-ya Dormitory		2,734
学術交流施設 (菱の実会館、寄附建物) Art and Science Exchange Facilities (Hishinomi Hall, Donated Building)		751
福利厚生施設 (かささぎホール、大学会館) Welfare Facilities (Kasasagi Hall, University Hall)		3,449
課外活動施設 (サークル会館、大学会館) Extra-curricular Facilities (Student's Club Center, University Hall)		2,151
役職員宿舎 20戸 (宿舎用地974m ² を含む) Apartments for Faculty and Staff 20 (including 974m ² of land area)		1,336
その他(管理施設、設備室等) Other		1,223
計		120,165

鍋島地区 Nabeshima Campus

部局等 Division	土地 Land	建物延面積 Building Total Floor
講義棟・実習棟・研究棟等 Lecture Hall Building, Laboratory Building, Research Building, etc	235,424 m ²	32,372 m ²
体育館・課外活動施設等 Gymnasium, Extra-curricular Facilities, etc		2,347
大学会館(福利施設) Dining Room		1,223
非常勤講師等宿泊施設(思誠館) Guest House (Shiseikan)		423
動物実験施設・RI実験施設 Center for Laboratory Animals・ Radioisotope Research Center		4,341
附属図書館医学分館 Library		1,741
附属病院(地域医療支援センター 1,069m ² を含む) Hospital (Including 1,069m ² of Community Medical Support Center)		40,336
高エネルギー治療棟・MRI・CT棟 Radiotherapy, MRI-CT Building		1,151
看護師宿舎等 Nursing Professionals' Housing, etc		4,895
管理棟 Administration Building		2,819
その他施設(保育所を含む) Other Institutions		2,701
計		94,349

その他地区 Other

部局等 Division	土地 Land	建物延面積 Building Total Floor
附属小学校 Attached Elementary School	17,426 m ²	5,996 m ²
附属中学校 Attached Junior High School	22,166	6,486
附属特別支援学校 Attached School for Children with Special Needs	19,915	3,695
附属幼稚園 ()書きは借上分を外数 Attached Kindergarten	(290) 3,098	650
附属資源循環フィールド科学教育研究センター Field Science Center	93,328	2,683
附属資源循環フィールド科学教育研究センター実習田 Kuboizumi Paddy Field 佐賀市久保泉町下和泉一本柳 Ipponyanagi, Shimozumi, Kuboizumicho, Saga city	6,733	0
附属資源循環フィールド科学教育研究センター果樹園 Fujitsuki Citrus Grove 佐賀市久保泉町川久保藤付 Fujitsuki, Kawakubo, Kuboizumi-cho, Saga city	75,978	288
役職員宿舎 238戸 Apartments for Faculty and Staff 238 Apartments	30,873	15,509
先端研究・教育施設 Advanced research and educational facilities 佐賀市与賀町西精 Nishishirage, Yoka-machi, Saga city	2,124	659
合宿研修所 Seminar House	9,940	205
ボート艇庫 Boat House 佐賀市諸富町 Morodomi-cho, Saga city	439	0
海浜台地生物環境研究センター ()書きは借上分 Coastal Bioenvironment Center	(10,231)	960
海洋エネルギー研究センター Institute of Ocean Energy	(10,751)	4,503
はちがめサテライト学生研修棟 Hachi-game satellite for Students Research	(213)	73
計		41,707
総計 ()書きは借上分を外数 Grand Total	(21,485) 800,779	256,221

佐賀大学の
取り組み

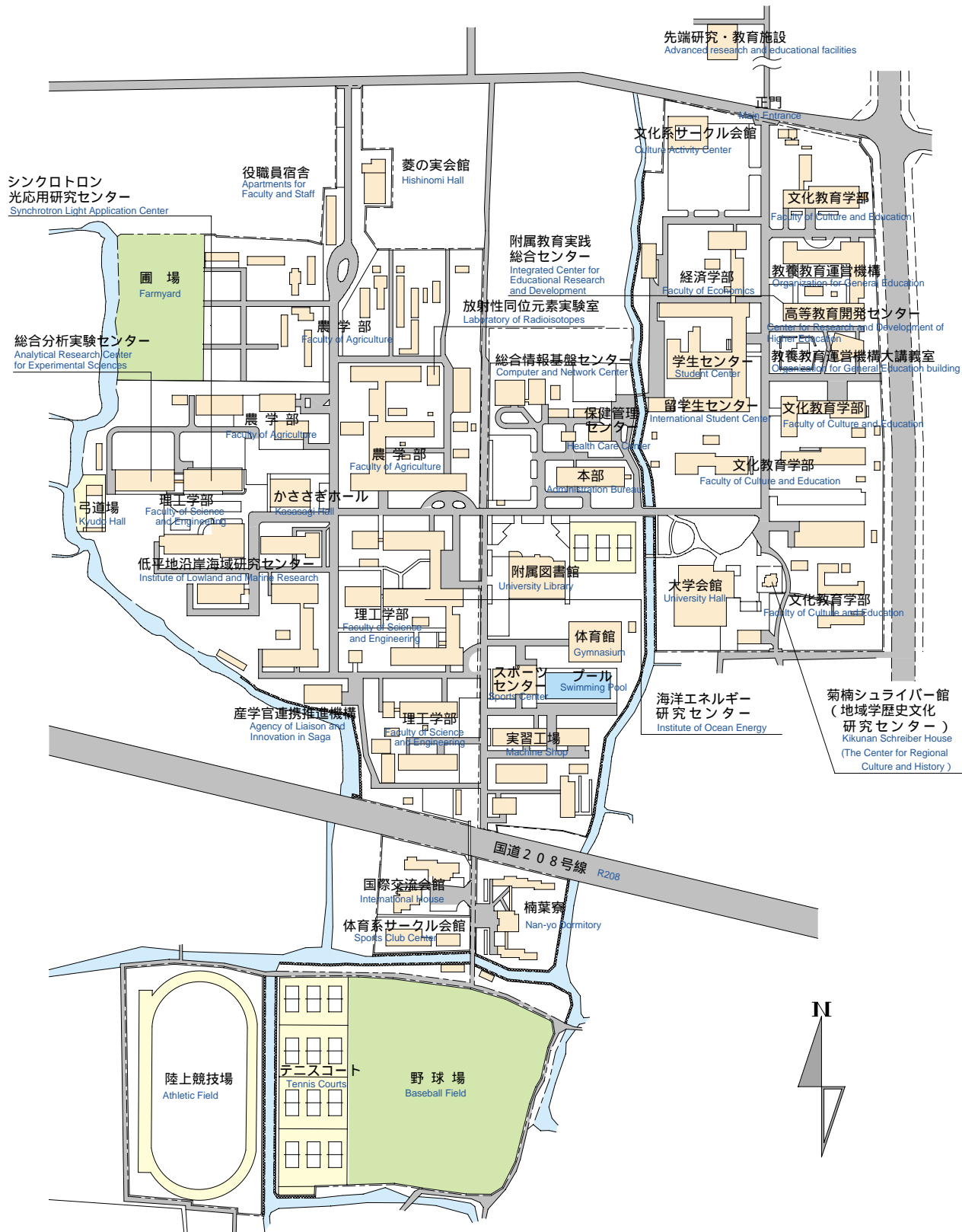
学部・研究科等

附属施設等

大学資料

キャンパスマップ Campus Map

本庄キャンパス 〒840 8502 佐賀市本庄町1 Tel.0952 - 28 - 8113 (代表)
 Honjo Campus



佐賀大学の
取り組み

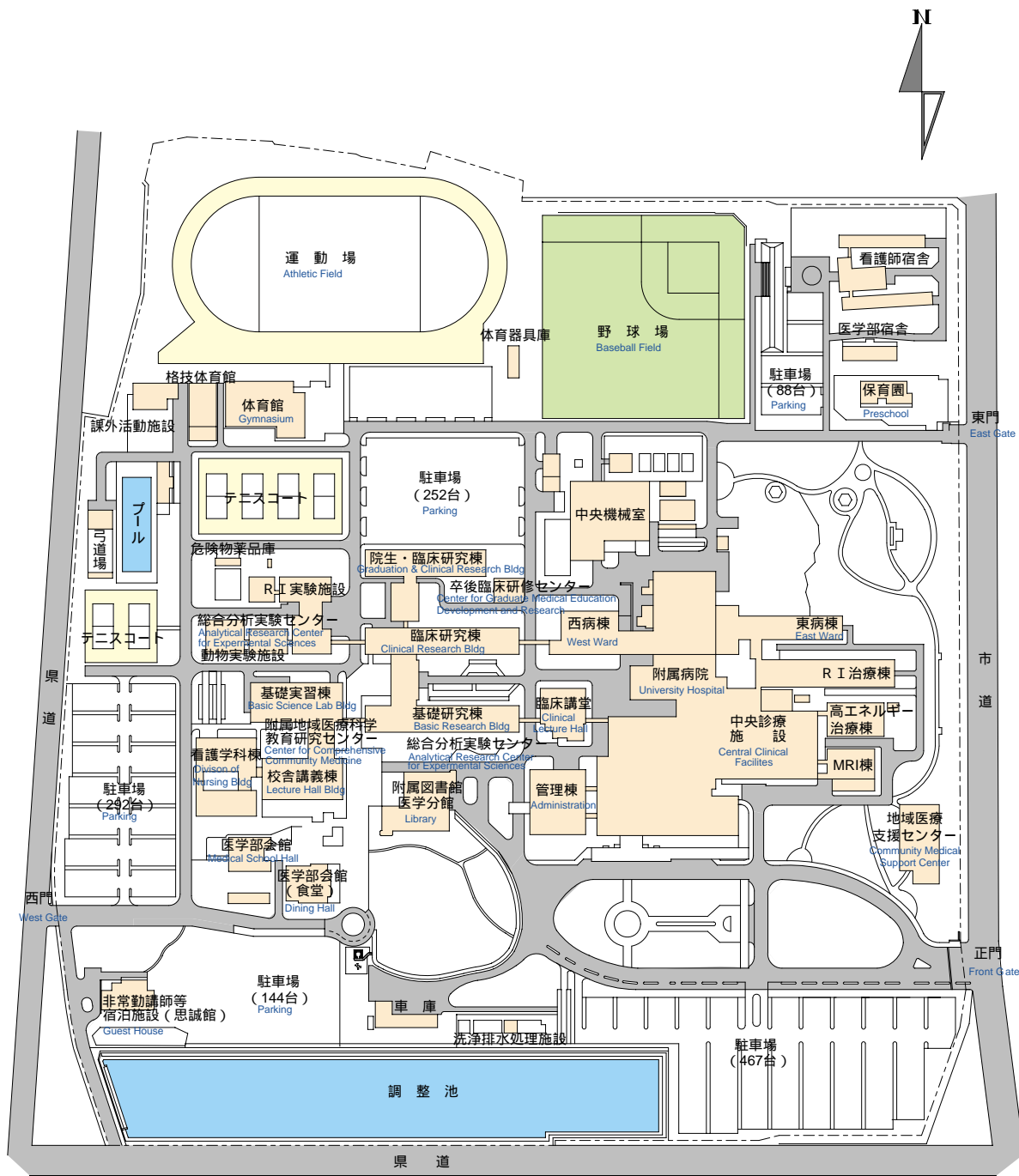
学部・研究科等

附属施設・
研究施設等

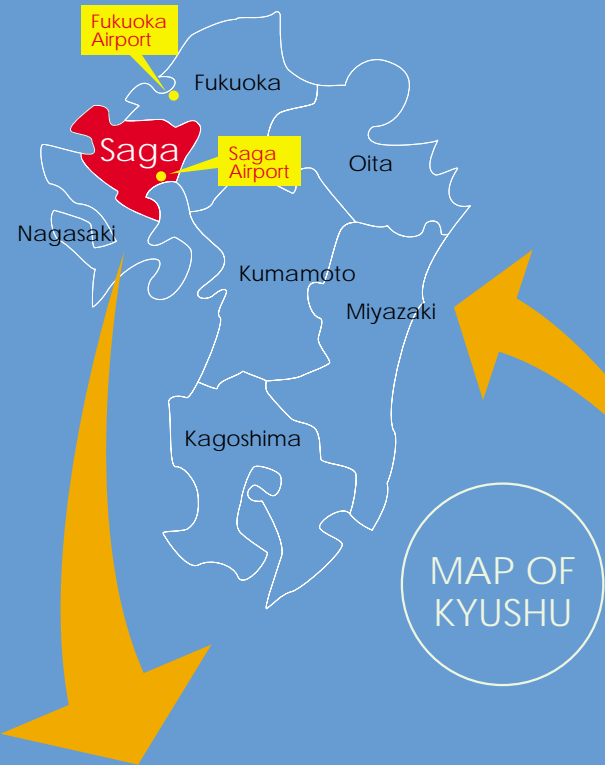
大学資料

鍋島キャンパス Nabeshima Campus

〒849 8501 佐賀市鍋島5 - 1 - 1 Tel.0952 - 31 - 6511 (代表)



Access to Saga University



Access to Saga

by air
 1 3/4-hour flight from Tokyo to Saga.
 1 3/4-hour flight from Tokyo to Fukuoka.
 by rail
 7-hour ride from Tokyo to Saga with transfer at Fukuoka.
 5-hour ride from Osaka to Saga with transfer at Fukuoka.
 40-minute ride from Fukuoka to Saga.



海浜台地生物環境研究センター

海洋エネルギー研究センター

附属資源環境フィールド科学教育研究センター

シンクロトン光応用研究センター (鳥栖支所)

サテライト

- ① まちづくりサテライト (佐賀市)
- ② 藤野棚田 (唐津市相知町)
- ③ はちがめサテライト教室 (伊万里市)
- ④ 干潟環境教育サテライト「むつごろう館」 (鹿島市)
- ⑤ 産学官連携サテライト (佐賀市)

佐賀駅から佐賀大学までのアクセス

- 本庄キャンパスへ
- (1) 佐賀駅バスセンターからバスで約20分
 - ・市営バス、相応行(11番)又は東と賀行(12番)で「佐大前」下車
 - ・市営バス、佐大前行(63番)で「佐大前」下車
 - (2) 佐賀駅からタクシーで約15分
 - 鍋島キャンパスへ
 - (1) 佐賀駅バスセンターからバスで約25分
 - ・市営バス、佐大医学部前行(50番、51番)で「佐大医学部」下車
 - (2) 佐賀駅からタクシーで約15分

Access from JR Saga Station to Saga University

- To Honjo Campus
- (1) Buses (about 20 minutes)
 - ・Take bus No.11, No.12, or No.63 and get off at 'Saga Daigaku Mae'.
 - (2) Taxis (about 15 Minutes)
 - To Nabeshima Campus
 - (1) Buses (about 25 minutes)
 - ・Take bus No.50 or No.51, and get off 'Sadai Igakubu'
 - (2) Taxis (about 15 Minutes)

佐賀空港から佐賀大学までのアクセス

- 本庄キャンパスへ タクシーで約25分
鍋島キャンパスへ タクシーで約40分

Access from Saga Airport to Saga University

- To Honjo Campus Taxis (about 25 Minutes)
To Nabeshima Campus Taxis (about 40 Minutes)

佐賀空港から佐賀駅までのアクセス

市営バス、佐賀駅バスセンター行 約35分

Access from Saga Airport to Saga Station

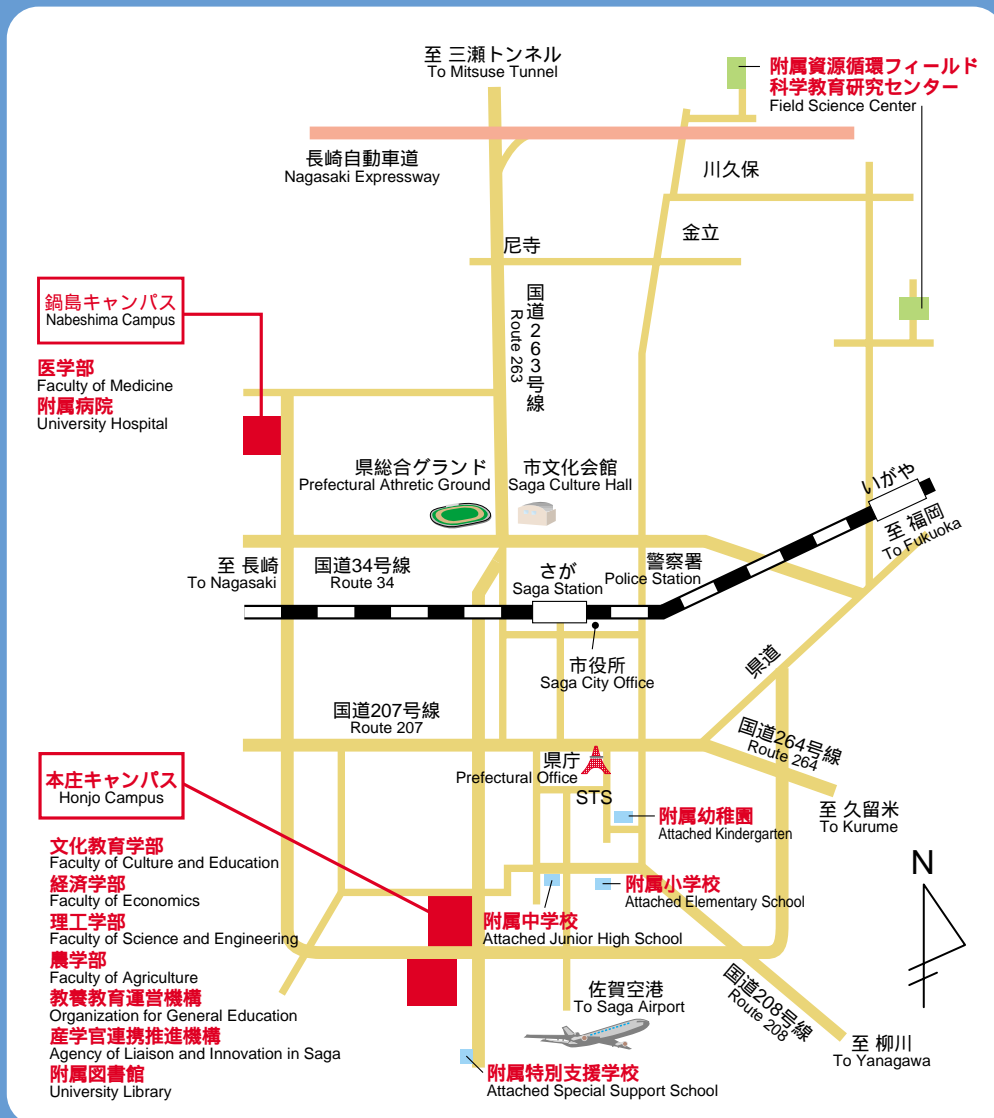
Buses (about 35 minutes)

福岡空港から佐賀駅までのアクセス

- (1) 福岡空港からバスで約70分
- (2) 福岡空港から地下鉄で JR 博多駅へ。JR 博多駅から電車で約40分

Access from Fukuoka Airport to Saga Station

- (1) Buses (about 70 minutes)
- (2) Subways to JR Hakata Station from the Fukuoka Airport, and take JR trains from JR Hakata Station (about 40 Minutes)



本庄キャンパスから鍋島キャンパスまで約6.5km
本庄キャンパスから佐賀駅まで約4.0km
鍋島キャンパスから佐賀駅まで約5.0km

To Nabeshima Campus from Honjo Campus (about 6.5km)
To JR Saga Station from Honjo Campus (about 4.0km)
To JR Saga Station from Nabeshima Campus (about 5.0km)

所在地・連絡先 Contact

部局等 Division	電話番号 Telephone	所在地 Address
事務局 Administration Bureau	0952 - 28 - 8113	〒840 8502佐賀市本庄町 1 1 Honjo-machi, Saga City, Saga 840-8502, Japan
アドミッションセンター Admissions Center	0952 - 28 - 8178	〒840 8502佐賀市本庄町 1 1 Honjo-machi, Saga City, Saga 840-8502, Japan
キャリアセンター Career Center	0952 - 28 - 8497	〒840 8502佐賀市本庄町 1 1 Honjo-machi, Saga City, Saga 840-8502, Japan
文化教育学部 Faculty of Culture and Education	0952 - 28 - 8213	〒840 8502佐賀市本庄町 1 1 Honjo-machi, Saga City, Saga 840-8502, Japan
附属小学校 Attached Elementary School	0952 - 26 - 1005	〒840 0041佐賀市城内 2 丁目17 3 17-3, 2-chome, Jonai, Saga City, Saga 840-0041, Japan
附属中学校 Attached Junior High School	0952 - 26 - 1001	〒840 0041佐賀市城内 1 丁目14 4 14-4, 1-chome, Jonai, Saga City, Saga 840-0041, Japan
附属特別支援学校 Attached School for Children with Special Needs	0952 - 29 - 9676	〒840 0026佐賀市本庄町正里46 2 46-2, Shori, Honjo-machi, Saga City, Saga 840-0026, Japan
附属幼稚園 Attached Kindergarten	0952 - 24 - 2745	〒840 0054佐賀市水ヶ江 1 丁目 4 45 4-5, 1-chome, Mizugae, Saga City, Saga 840-0054, Japan
経済学部 Faculty of Economics	0952 - 28 - 8413	〒840 8502佐賀市本庄町 1 1 Honjo-machi, Saga City, Saga 840-8502, Japan
医学部 Faculty of Medicine	0952 - 31 - 6511	〒849 8501佐賀市鍋島 5 丁目 1 1 1-1, 5-chome, Nabeshima, Nabeshima, Saga City, Saga 849-8501, Japan
医学部附属病院 University Hospital	0952 - 31 - 6511	〒849 8501佐賀市鍋島 5 丁目 1 1 1-1, 5-chome, Nabeshima, Saga City, Saga 849-8501, Japan
工学系研究科 Graduate School of Science and Engineering	0952 - 28 - 8513	〒840 8502佐賀市本庄町 1 1 Honjo-machi, Saga City, Saga 840-8502, Japan
農学部 Faculty of Agriculture	0952 - 28 - 8713	〒840 8502佐賀市本庄町 1 1 Honjo-machi, Saga City, Saga 840-8502, Japan
附属資源循環フィールド科学教育研究センター Field Science Center	0952 - 98 - 2245	〒849 0903佐賀市久保泉町下和泉1841 1841 Shimo-Izumi, Kuboizumi-cho, Saga City, Saga 849-0903, Japan
附属図書館 University Library	0952 - 28 - 8902	〒840 8502佐賀市本庄町 1 1 Honjo-machi, Saga City, Saga 840-8502, Japan
教養教育運営機構 Organization for General Education	0952 - 28 - 8815	〒840 8502佐賀市本庄町 1 1 Honjo-machi, Saga City, Saga 840-8502, Japan
保健管理センター(本庄キャンパス) Health Care Center (Honjo Campus)	0952 - 28 - 8181	〒840 8502佐賀市本庄町 1 1 Honjo-machi, Saga City, Saga 840-8502, Japan
保健管理センター(鍋島キャンパス) Health Care Center (Nabeshima Campus)	0952 - 34 - 3215	〒849 8501佐賀市鍋島 5 丁目 1 1 1-1, 5-chome, Nabeshima, Saga City, Saga 849-8501, Japan
海洋エネルギー研究センター Institute of Ocean Energy	0952 - 28 - 8624	〒840 8502佐賀市本庄町 1 1 Honjo-machi, Saga City, Saga 840-8502, Japan
海洋エネルギー研究センター伊万里サテライト Institute of Ocean Energy Imari Satellite	0955 - 20 - 2190	〒848 4256伊万里市山代町久原字平尾 1 48 1-48 Kubara-aza, Hirao, Yamashiro-machi, Imari City, Saga 848-4256, Japan
産学官連携推進運営機構 Agency of Liaison and Innovation in Saga	0952 - 28 - 8965	〒840 8502佐賀市本庄町 1 1 Honjo-machi, Saga City, Saga 840-8502, Japan
総合分析実験センター(本庄キャンパス) Analytical Research Center for Experimental Sciences (Honjo Campus)		〒840 8502佐賀市本庄町 1 1 Honjo-machi, Saga City, Saga 840-8502, Japan
生物資源開発部門 Division of Biological Resources and Development	0952 - 28 - 8898	
機器分析部門 Division of Instrumental Analysis	0952 - 28 - 8552	
放射性同位元素利用部門 Division of Radioactive Compound Utility	0952 - 28 - 8785	
環境安全部門 Division of Environmental Safety	0952 - 28 - 8552	
総合分析実験センター(鍋島キャンパス) Analytical Research Center for Experimental Sciences (Nabeshima Campus)		〒849 8501佐賀市鍋島 5 丁目 1 1 1-1, 5-chome, Nabeshima, Saga City, Saga 849-8501, Japan
生物資源開発部門 Division of Biological Resources and Development	0952 - 34 - 2431	
機器分析部門 Division of Instrumental Analysis	0952 - 34 - 2404	
放射性同位元素利用部門 Division of Radioactive Compound Utility	0952 - 34 - 2421	
環境安全部門 Division of Environmental Safety	0952 - 34 - 2404	
総合情報基盤センターメインセンター(本庄キャンパス) Computer and Network Center (Honjo Campus)	0952 - 28 - 8592	〒840 8502佐賀市本庄町 1 1 Honjo-machi, Saga City, Saga 840-8502, Japan
総合情報基盤センター医学サブセンター(鍋島キャンパス) Computer and Network Center (Nabeshima Campus)	0952 - 34 - 2154	〒849 8501佐賀市鍋島 5 丁目 1 1 1-1, 5-chome, Nabeshima, Saga City, Saga 849-8501, Japan
留学生センター International Student Center	0952 - 28 - 8168	〒840 8502佐賀市本庄町 1 1 Honjo-machi, Saga City, Saga 840-8502, Japan
低平地沿岸海域研究センター Institute of Lowland and Marine Research	0952 - 28 - 8582	〒840 8502佐賀市本庄町 1 1 Honjo-machi, Saga City, Saga 840-8502, Japan
海浜地生物環境研究センター Coastal Bioenvironment Center	0955 - 77 - 4484	〒847 0021唐津市松南町152 1 152-1 Shonan-machi, Karatsu City, Saga 847-0021, Japan
シンクロトロン光応用研究センター Synchrotron Light Application Center	0952 - 28 - 8854	〒840 8502佐賀市本庄町 1 1 Honjo-machi, Saga City, Saga 840-8502, Japan
高等教育開発センター Center for Research and Development of Higher Education	0952 - 28 - 8990	〒840 8502佐賀市本庄町 1 1 Honjo-machi, Saga City, Saga 840-8502, Japan
地域学歴史文化研究センター Center for Regional Culture and History	0952 - 28 - 8378	〒840 8502佐賀市本庄町 1 1 Honjo-machi, Saga City, Saga 840-8502, Japan

佐賀大学オリジナルブランド製品などの紹介

佐賀大学発ブランド野菜「バラフ」



農学部での研究開発により、南アフリカ原産の植物「アイスプラント」を野菜化した佐賀大学ブランド商品です。

宝石のようにキラキラと葉とシャキシャキとした歯ざわりと塩味が特徴です。その外観から、アフリカのスワヒリ語で「水晶」や「氷」を意味する「バラフ」と名付けられました。

佐賀大学発ベンチャー企業(株)農研堂が、農学部で開発された技術によって品質安定を図り安全性・安心に配慮して栽培しています。

バラフの栄養成分について

- ・疲労回復効果の働きが知られているリンゴ酸やクエン酸を含む
- ・活性酸素を抑える抗酸化作用があるβカロテンが多い
- ・細胞内の脂肪を燃焼させる効果のあるパントテンが含まれる

佐賀大学オリジナル特別純米酒「悠々知酔」



麹作りや仕込みを行う学生の様子

農学部附属資源循環フィールド科学教育研究センターで収穫したお米と農学部の研究室で生成した清酒酵母を使用し、佐賀大学ブランドの清酒として製造したもので、清酒名は、悠々と酒を飲みながら知の探求に酔い、桃源郷のような雲の上でゆっくりのんびり飲む姿をイメージしています。

本学の広報活動だけでなく、地域貢献事業の一環として地場の酒造メーカーと連携して造ることを目的としています。

平成22年度は、農学部の学生達が洗米、麹造り、仕込み、絞りに参加し、小城市の「天山酒造」で製造されました。

佐賀大学公式マスコットキャラクター「カッチーくん」



「カッチーくん」は、学生にとって親しみのあるものにするなどことを目的に誕生し、平成20年10月に、佐賀大学公式マスコットキャラクターとして承認されました。

デザインは職員によるもので、学章と同じく佐賀県の鳥「カササギ」をモチーフとしています。

学内はもちろん、県内外のイベントに参加し、佐賀大学をPRしています。

プロフィール

名前	カッチーくん
性別	オス
誕生日	2月29日
年齢	ひみつ
好きなもの	さがほのか(いちご)
苦手なもの	グリーンピース、うめぼし
性格	心優しく、天然系。 でも、好奇心は、鳥一倍！

熱気球「ひだまり」



佐賀大学には全国的にも珍しい「熱気球部」があり、1989年に創部。平成22年11月、通算13機目となる熱気球「ひだまり」が新調されました。

「ひだまり」は、熱気球部がデザインし、オレンジと黄色を基調とした名前のおり「ひだまり」を思わせる色調となっています。

機体には佐賀大学の学章と公式マスコットキャラクター「カッチーくん」が描かれており、日本全国の空から佐賀大学をPRしていきます。

佐賀大学



学章

カササギの羽ばたく姿に、本学の発展の願いを込めたデザインです。カササギは欧米や東アジアを中心に世界各地に分布していますが、国内で多く見られるのは佐賀平野に連なる一帯に限られ、国の天然記念物として佐賀県の鳥にも制定されています。世界にも地域にも貢献する本学を象徴するにふさわしい鳥です。黒と白の印象的な姿は、陽に照らされて青紫や緑に輝き、学章を彩る本学のシンボルカラーのもとにもなっています。

国立大学法人
佐賀大学

発行＝平成23年10月

The University Emblem

The University Emblem symbolizes Saga University's aspirations for the future embodied in the form of a flying magpie. Magpies are widely distributed around the world, especially in Europe and East Asia, but in Japan their habitat is limited to the Saga Plains. They have been designated as a national natural icon and are a protected species. The magpie is thus an appropriate symbol for the University that aims to contribute to both local communities and the world at large. In the sun, its impressive black and white figure appears to glisten blue-violet and green, which have been adopted as the University colors.

公式ホームページ

Official Homepage

<http://www.saga-u.ac.jp/>

