

<http://www.saga-u.ac.jp/>

Saga
university



国立大学法人

佐賀大学 概要

Guideline of **Saga University**

2020—2021



概観 Overview

(R2.5.1現在) As of May 1, 2020

- 平成15年10月 佐賀大学・佐賀医科大学統合 新「佐賀大学」設置
October 2003 Saga University and Saga Medical School were merged into new Saga University.
- 平成16年4月 国立大学法人佐賀大学設置
April 2004 National University Corporation SAGA UNIVERSITY was established.
- 学長 兒玉 浩明 (令和元年10月1日～)
President Hiroaki Kodama (Since October 1, 2019)
- 役職員数 2,802人 (役員 8人、教員 735人、職員 1,328人、非常勤教職員 731人)
Number of Staff Academic Staff 2,802 (Board Members 8, Academic Staff 735, Non-Academic Staff (Full-Time) 1,328, (Part Time) 731)
- 学部数 6学部 (教育、芸術地域デザイン、経済、医、理工、農)
Number of Faculties 6 Faculties (Education, Art and Regional Design, Economics, Medicine, Science and Engineering, Agriculture)
- 入学定員 学部生 1,278人、大学院生 363人 (鹿児島大学大学院連合農学研究科23人含む)
Admission Quotas Undergraduate: 1,278 Graduate: 363
- 学生数 6,647人 (学部生 5,839人、大学院生 808人 (鹿児島大学大学院連合農学研究科23人含む))
Number of Students 6,647 (Undergraduate: 5,839 Graduate: 808)
- 留学生 183人
Number of International Students 183
- 就職率 99.6% (学部・大学院生)
Employment Rate 98.9% (Undergraduate / Graduate)
- 令和元年度国立大学法人佐賀大学収入総額 (42,311百万円)
Revenue 42,311 (million yen)

学年暦 Academic Calendar 2020

■前学期 First Semester

- 4月1日 前学期始
Apr. 1 Beginning of Academic Year
- 4月20日 前学期開講
Apr. 20 Start of Classes
- 8月17日 前学期定期試験 (8月21日まで)
Aug. 17 Semester Examinations (through August 21)
- 8月23日 夏季休業 (9月30日まで)
Aug. 23 Summer Vacation (through September 30)
- 9月30日 前学期終
Sept. 30 End of First Semester

■後学期 Second Semester

- 10月1日 開学記念日・後学期始・後学期開講
Oct. 1 University Anniversary・Beginning of Second Semester・Start of Classes
- 12月26日 冬季休業 (1月6日まで)
Dec. 26 Winter Vacation (through January 6)
- 2月4日 後学期定期試験 (2月10日まで)
Feb. 4 Semester Examinations (through February 10)
- 3月23日 学位記授与式 (3月期)
Mar. 23 Commencement (Spring Commencement Ceremony)
- 3月31日 後学期終
Mar. 31 End of Academic Year



目次 Contents

・概観・学年暦……………1 Overview, Academic Calendar 2020	・キャンパスマップ……………37 Campus Map
・学長挨拶……………3 The President's Message	・運営組織図……………41 Organization
・佐賀大学憲章……………4 Saga University Charter	・役職員数……………44 Personnel
・沿革……………5 Historical Outline	・学生数……………46 Enrollment
・役職員……………6 Executive Members	・入学状況……………47 Application and Matriculation
・学部・研究科等……………7 Faculties, Graduate Schools	・卒業生の進路状況・就職状況……………48 Career Placement of Graduates, Employment Rates
・美術館……………18 Saga University Art Museum	・学術交流……………50 Academic Exchange Programs
・附属図書館……………19 University Library	・留学生……………55 International Students Enrolled
・保健管理センター……………20 Health Care Center	・決算（収入・支出額）……………57 Financial Report
・共同利用施設……………21 Communal Facilities	・中期目標・中期計画……………58 Middle Term Objectives / Middle Term Plan
・リージョナル・イノベーションセンター……………28 Regional Innovation Center	・土地・建物……………66 Lands and Buildings
・国際交流推進センター……………29 Center for Promotion of International Exchange	・所在地・連絡先……………67 Contact
・学部附属施設……………30 Special Facilities Attached to Faculties	



学長挨拶 The President's Message



国立大学法人佐賀大学
学長 兒玉 浩明
President Kodama Hiroaki

「志、挑戦、そして未来へ」

佐賀大学は、1949年に設置された旧佐賀大学と1976年に設置された佐賀医科大学を母体として、2003年の両大学の統合、2004年の国立大学法人化を経て、誕生しました。6学部・7研究科を有する総合大学で、約5,800名の学部学生と約790名の大学院学生が在籍しています。これまでに6万人を超える人材を輩出してきました。

本学では、専門分野の知識の修得とともに、幅広い教養、他者との協調性、主体的に学び行動できる力、地域が抱える課題を解決できる力等を育成するための教育に力を注いでいます。また、佐賀大学美術館をはじめ、附属図書館や附属学校・園、特定機能病院として地域医療を支える附属病院のほか、持続可能な社会の実現に向けた研究を推進する海洋エネルギー研究センター、シンクロトロン光応用研究センターや肥前セラミック研究センターといった先端的研究施設を活用しながら、地域が抱える課題解決に取り組んでいます。

そして、第4次産業革命や Society5.0といった新しい社会の到来に対して、本学が進むべき「これから」を示す羅針盤として、2020年4月1日に「佐賀大学のこれから—ビジョン2030—」を策定しました。この中で10年後に目指す大学像を「佐賀大学に関わる人々が誇れる大学」、「佐賀大学で学びたいと

選ばれる大学」、「地域社会から期待、信頼される大学」とし、そのために必要となる本質的で主体的な改革を示しています。改革を進めることで、地域と共に未来に向けて発展し続ける大学を目指していきたくと考えています。

本学は、これからも、教職員一同、教育・研究・社会貢献活動に全力を尽くしていきます。皆様のご協力とご支援をお願い致します。

“Aspirations, Challenges, and For the Future”

Saga University was founded in 2003 and incorporated in 2004 as the mother body of both former Saga University established in 1949 and Saga Medical University established in 1976. Our university has six faculties and seven graduate schools which have about 5,800 undergraduate students and about 790 graduate students. So far, we've graduated more than 60,000 human resources.

At our university, we've been putting emphasis on not only knowledge acquisition in specialized fields, but also on a wide range of liberal arts, cooperation with others, ability to learn and act independently, ability to solve problems in our community, etc. Moreover, we've been working on solving regional issues along with the Saga University Art Museum, the attached library, attached schools and kindergarten, the attached hospital which supports regional medicine as an advanced treatment hospital, and Advanced Research Institutions such as the Institute of Ocean Energy which promotes research towards the realization of a sustainable society, the Synchrotron Light Application Center, and the Ceramic Research Center.

Also, as a compass which indicates that for “our future” we should go forward corresponding to the arrival of new societies such as the Fourth Industrial Revolution and Society 5.0, “The Future of Saga University -Vision 2030” was announced on April 1, 2020. In the Vision, we set out our goals to be “a University in which concerned people can be proud of”, “a University which is chosen to be learned at”, and “a University which is expected and trusted by the community” as the future images in 10 years and mention essential and responsible reforms for that. Carrying out our reforms, we would like to aim to become a university which continues to develop for the future with the community.

All concerned staff in Saga University will give our very best for Education, Research, and Social Contribution Activity. I'd like to express my gratitude for all the stakeholders' kind cooperation and continued support.

佐賀大学憲章 Saga University Charter

佐賀大学は、これまでに培った文、教、経、理、医、工、農等の諸分野にわたる教育研究を礎にし、豊かな自然溢れる風土や諸国との交流を通して育んできた独自の文化や伝統を背景に、地域と共に未来に向けて発展し続ける大学を目指して、ここに佐賀大学憲章を宣言します。

Saga University and its Members hereby declare that the University, based on the educational and professional achievements it has produced in every field of study, shall act in accordance with the following principles, aiming to develop with the community for the future, in the resourceful natural environment with cultural and historical backgrounds which have long been cultivated by the exchange with other regions.

魅力ある大学 Attractive University

目的をもって生き活きと学び行動する学生中心の大学づくりを進めます

The University shall create an attractive campus where students can study and act positively with their own purposes.

創造と継承 Creation and Inheritance

自然と共生するための人類の「知」の創造と継承に努めます

The University shall commit itself to the creation and inheritance of human wisdom so that humans can live together with nature

教育先導大学 Education-Oriented University

高等教育の未来を展望し、社会の発展に尽くします

The University shall provide a high quality of education in the belief that higher education will lead the society.

研究の推進 Promotion of Research

学術研究の水準を向上させ、佐賀地域独自の研究を世界に発信します

The University shall continue to raise its academic level to convey its original achievements to the world.

社会貢献 Contribution to Society

教育と研究の両面から、地域や社会の諸問題の解決に取り組みます

The University shall deal with problems of the community from educational and professional viewpoints.

国際貢献 Contribution to the International Society

アジアの知的拠点を目指し、国際社会に貢献します

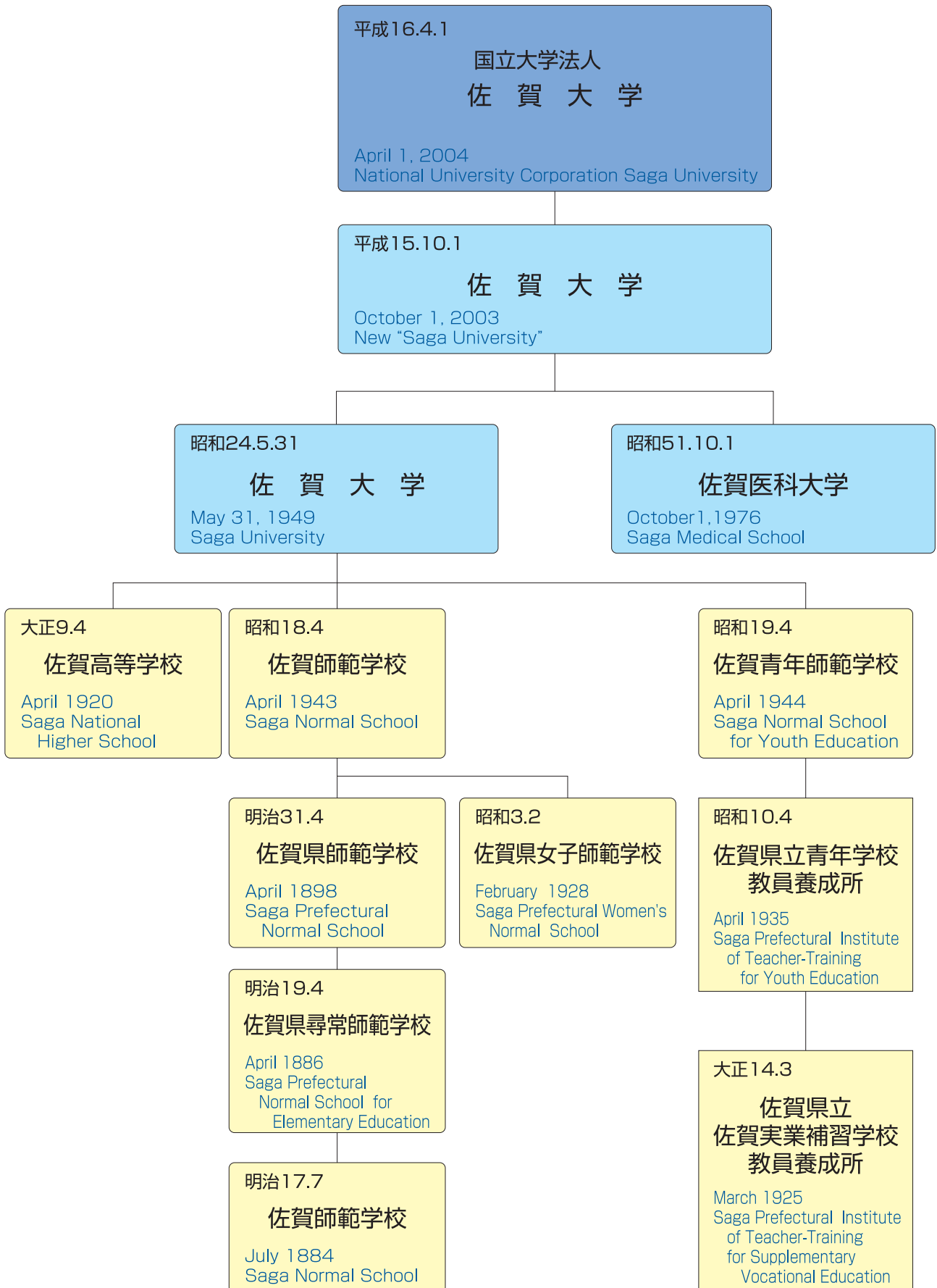
The University, as a major intellectual organization in Asia, shall contribute to the development of the international society

検証と改善 Evaluation and Improvement

不断の検証と改善に努め、佐賀の大学としての責務を果たします

The University shall accomplish its mission as a national university located in Saga through constant evaluation and improvement of its achievements.

沿革 Historical Outline



役員 Executive Members

(令 2. 9. 1 現在)

As of Sep 1, 2020

学 長	兒 玉 浩 明	President	Kodama Hiroaki
理事(企画・総務・財務担当)・副学長	渡 孝 則	Director of Planning, General Affairs & Finance /Vice-President	Watari Takanori
理事(教育・学生担当)・副学長	山 下 宗 利	Director of Education & Student Affairs /Vice-President	Yamashita Munetoshi
理事(研究・社会連携・国際担当)・副学長	寺 本 憲 功	Director of Research, Social Cooperation & International Affairs /Vice-President	Teramoto Noriyoshi
理事(社会貢献担当)(非常勤)	吉 田 哲 雄	Director of Social Contribution (Part-Time)	Yoshida Tetsuo
理事(渉外・連携担当)(非常勤)	竹 下 真 由	Director of Public relations & Cooperation(Part-Time)	Takeshita Mayu
監 事	佐 々 木 寿 明	Audit & Supervisory Board Member	Sasaki Hisaaki
監 事(非常勤)	南 谷 朝 子	Audit & Supervisory Board Member (Part-Time)	Minamitani Asako
顧 問	井 上 萬 二	Advisor	Inoue Manji

役員会		Board of Directors	
学 長	兒 玉 浩 明	President	Kodama Hiroaki
理事(企画・総務・財務担当)・副学長	渡 孝 則	Director of Planning, General Affairs & Finance /Vice-President	Watari Takanori
理事(教育・学生担当)・副学長	山 下 宗 利	Director of Education & Student Affairs/Vice-President	Yamashita Munetoshi
理事(研究・社会連携・国際担当)・副学長	寺 本 憲 功	Director of Research, Social Cooperation & International Affairs /Vice-President	Teramoto Noriyoshi
理事(社会貢献担当)(非常勤)	吉 田 哲 雄	Director of Social Contribution (Part-Time)	Yoshida Tetsuo
理事(渉外・連携担当)(非常勤)	竹 下 真 由	Director of Public relations & Cooperation(Part-Time)	Takeshita Mayu

経営協議会		Management Council	
学 長	兒 玉 浩 明	President	Kodama Hiroaki
理事(企画・総務・財務担当)・副学長	渡 孝 則	Director of Planning, General Affairs & Finance /Vice-President	Watari Takanori
理事(教育・学生担当)・副学長	山 下 宗 利	Director of Education & Student Affairs /Vice-President	Yamashita Munetoshi
理事(研究・社会連携・国際担当)・副学長	寺 本 憲 功	Director of Research, Social Cooperation & International Affairs /Vice-President	Teramoto Noriyoshi
副学長・全学教育機構長	岩 本 諭	Vice-President /Director of Organization for General Education	Iwamoto Satoshi
副学長・事務局長	山 崎 英 司	Vice-President /Director of Administration Bureau	Yamasaki Eiji
医学部附属病院長	山 下 秀 一	Director of University Hospital	Yamashita Shuichi
株式会社ミゾタ取締役会長	井 田 出 海	Chairman of The Mizota Ltd.	Ida Izumi
大正製薬ホールディングス株式会社取締役・相談役	大 平 明	Director of Taisho Pharmaceutical Holdings	Ohira Akira
社会福祉法人慈愛園理事長	潮 谷 義 子	Chairperson of The Board, Jiaien	Shiotani Yoshiko
株式会社佐賀銀行取締役会長	陣 内 芳 博	Chairman of The Bank of Saga	Jinnouchi Yoshihiro
株式会社オプティム代表取締役社長	菅 谷 俊 二	President, OPTIM Co.	Sugaya Syunji
株式会社戸上電機製作所代表取締役社長	戸 上 信 一	President, Togami Electric Mfg. Co. Ltd.	Togami Shinichi
株式会社佐賀新聞社社長	中 尾 清 一 郎	President, Saga Shimbun Co. Ltd.	Nakao Seiichiro
佐賀県知事	山 口 祥 義	Governor of Saga Prefecture	Yamaguchi Yoshinori

教育研究評議会		Educational & Research Council	
学 長	兒 玉 浩 明	President	Kodama Hiroaki
理事(企画・総務・財務担当)・副学長	渡 孝 則	Director of Planning, General Affairs & Finance /Vice-President	Watari Takanori
理事(教育・学生担当)・副学長	山 下 宗 利	Director of Education & Student Affairs /Vice-President	Yamashita Munetoshi
理事(研究・社会連携・国際担当)・副学長	寺 本 憲 功	Director of Research, Social Cooperation & International Affairs /Vice-President	Teramoto Noriyoshi
人文・社会科学域長・経済学系長・経済学部長	榎 澤 秀 木	Dean, Faculty of Economics	Kashizawa Hideki
医学域長・医学系長・医学部長	末 岡 榮 三 朗	Dean, Faculty of Medicine	Sueoka Eizaburo
自然科学域長・理工学系長・理工学部長	豊 田 一 彦	Dean, Faculty of Science and Engineering	Toyoda Ichihiko
教育学系長・教育学部長	板 橋 江 利 也	Dean, Faculty of Education	Itabashi Eriya
芸術学系長・芸術地域デザイン学部長	吉 住 磨 子	Dean, Faculty of Art and Regional Design	Yoshizumi Mako
医療系長・医学部附属病院長	山 下 秀 一	Director of University Hospital	Yamashita Shuichi
農学系長・農学部長	小 林 元 太	Dean, Faculty of Agriculture	Kobayashi Genta
副学長・全学教育機構長	岩 本 諭	Vice-President /Director of Organization for General Education	Iwamoto Satoshi
附属図書館長	大 岩 一 里	Director of University Library	Ohshima Kazusato
総合分析実験センター長	高 椋 利 幸	Director of Analytical Research Center for Experimental Sciences	Takamuku Toshiyuki
教育学部教授	甲 斐 今 日 子	Professor, Faculty of Education	Kai Kyoko
芸術地域デザイン学部教授	荒 木 博 申	Professor, Faculty of Art and Regional Design	Araki Hironobu
経済学部教授	中 村 博 和	Professor, Faculty of Economics	Nakamura Hirokazu
医学部教授	青 木 洋 介	Professor, Faculty of Medicine	Aoki Yosuke
理工学部教授	後 藤 聡	Professor, Faculty of Science and Engineering	Goto Satoru
農学部教授	一 色 司 郎	Professor, Faculty of Agriculture	Isshiki Shiro

学部・研究科等 Faculties, Graduate Schools

教育学部

Faculty of Education

<http://next.pd.saga-u.ac.jp/>

本学部は平成28（2016）年、文化教育学部から教育学部に名称変更をしています。これまでの教員養成を引き継ぎ、教育学部は学校教育課程のみの1課程、幼小連携教育コースと小中連携教育コースの2コースに分かれています。幼小連携教育コースには、幼小発達教育専攻と特別支援教育、小中連携教育コースには、初等教育主免専攻と中等教育主免専攻を置いています。幼児・児童・生徒の心身の発達を長期的かつ連続的な視点から見据え、現代社会の変化に伴う様々な教育課題に応えることができる学校教員の養成を目的としています。教員養成を通して、地域社会と結び、地域社会に貢献する学部を目指しています。



The Faculty of Culture and Education changed its name to the Faculty of Education in April, 2016 (Heisei 28). The new faculty inherits the previous Teacher-Training Course in School Education. It has the two courses of Kindergarten and Elementary School Education, and Elementary and Junior High School Education. The former has two majors: Kindergarten and Elementary School Education and Special Support Education. The latter also has two majors: Elementary School Education and Junior High School Education. The School Education Course aims to cultivate students who can create new ideas of long-term education and development of children in kindergarten, elementary, and junior high school, and who can answer the educational questions in changing modern society. The faculty seeks to connect people with society and to work for the good of the local community through the teacher-training programs.

課 程 Course	コ ー ス Course	専 攻 Major	専攻数 Number of Majors
学校教育 School Education	幼小連携教育 Course in Kindergarten and Elementary School Education	幼小発達教育 Kindergarten and Elementary School Education	4
		特別支援教育 Special Support Education	
	小中連携教育 Course in Elementary and Junior High School Education	初等教育主免 Elementary School Education	
		中等教育主免 Junior High School Education	

学校教育学研究科

Graduate School of Teacher Education

<http://next.pd.saga-u.ac.jp/postgraduate/>

本研究科は、平成28年4月に設置された新しい大学院です。実践的指導力の育成を目標に、事例研究や模擬授業などの活動的方法によって学びます。理論と実践の往還を原理とするカリキュラムによって、高いレベルの実践力をもつ教員を養成します。授業実践探究コース、子ども支援探究コース、教育経営探究コースの3つのコースがあります。佐賀大学や他大学からのストレートマスター20名と、佐賀県教育委員会からの現職派遣の院生20名が学んでいます。

The Graduate School of Teacher Education was newly established in April 2016. Setting the development of practical instructional skills as a goal, you learn through active methods such as case studies and mock classroom instructions. The Master of Teacher Education Program provides you with opportunities to acquire a high level of teaching abilities through curriculum bridging theory and practice. The Graduate School of Teacher Education consists of three courses: the Teaching Practice Course, the Children Support Course, and the Educational Administration Course. In the 2019 school year, 40 students learned in this program, 20 of whom had entered this program directly after the completion of their undergraduate studies at Saga University or other universities, and 20 were in-service teachers dispatched from the Saga Prefectural Board of Education.

課 程 Courses	専 攻 Departments
教職修士（専門職学位） Master of Education (Professional degree Course)	教育実践探究 Course of Practical Education Research

学部・研究科等 Faculties, Graduate Schools

芸術地域デザイン学部

Faculty of Art and Regional Design

<http://www.art.saga-u.ac.jp/>

本学部は平成28（2016）年に創設された佐賀大学で最も新しい学部です。本学部には「芸術表現コース」と「地域デザインコース」が設けられており、芸術を究め、芸術を通して地域創生に貢献する人材の養成を行っています。ここでいう芸術とは、作品の創作やモノのデザインだけではなく、種々のキュレーション活動も含んでいます。最近ではまちづくりや地域おこしを担う自治体やマスコミ、観光業といった多岐にわたる分野でアートの視点が求められています。芸術的な手法や感性を磨き、人やモノを芸術によって結び付け、地域の活性化や国際化などに貢献する人材を養成する学部です。平成29(2017)年には有田キャンパスが開設され、芸術表現コース有田セラミック分野の学生と教職員がここで活動しています。

Established in 2016, the Faculty of Art and Regional Design is the newest department in Saga University which is comprised of two courses: Fine Arts and Regional Design. It aims to equip students to pursue regional development through art. The meaning of art in this sense includes not only fine art and design but also curating, science and economics. In recent years, artistic viewpoints have been in demand in areas such as tourism, mass-communication, and regional councils that pursue community and regional development. The Faculty of Art and Regional Design aims to empower students with artistic methodologies and sensitivity so that they may connect people and products through art and contribute to regional and international development. The Arita campus opened in 2017 to cover ceramics, where students, staff and faculty engage with vibrant academic activities.



学 科 Departments	コ ー ス Course
芸術地域デザイン学科 Art and Regional Design	芸術表現 Fine Arts
	地域デザイン Regional Design

地域デザイン研究科

Graduate School of Regional Design in Art and Economics

<http://www.art.saga-u.ac.jp/postgraduate/>

本研究科は、芸術地域デザイン学部と経済学部との連携を目指しています。「芸術デザインコース」と「地域マネジメントコース」の2つの教育研究コースを置き、その中に「芸術」「フィールドデザイン」「経済・経営」の3分野の教育課程を編成しています。学生はいずれかの分野を専攻しながら、他分野の知識や方法論を学び視野を広げることで、企業や自治体などにおいて活躍できる能力と地域の活性化をマネジメントする能力や自治体、企業等の組織において地域創生を牽引していく独自の視点を得ることができます。

The Graduate School of Regional Design in Art and Economics was jointly established with the Faculty of Art and Regional Design and the Faculty of Economics. There are two educational courses; the Art and Regional Design Course and the Regional Management Course. Within this structure, three areas of specialization are offered, including Art, Field Design and Economics & Management. The students select one area but learn from other areas and methodologies to broaden their perspective so that they may gain knowledge to actively participate in managing regional revitalization and form independent thinking to pursue regional development.



課 程 Courses	専 攻 Departments
修 士 Master's Course	地域デザイン専攻 Regional Design in Art and Economics

学部・研究科等 Faculties, Graduate Schools

経済学部

Faculty of Economics

<http://www.eco.saga-u.ac.jp/>

本学部は、経済学、経営学、経済法学の3つの学科から構成されています。これらの3学科で、経済学、経営学、法学の総合教育を推し進め、社会に貢献する人材を育てます。

経済学科では、経済の主要分野である金融、経済政策、国際経済、地域経済を学びます。さらに経営学と経済法学を学んで、企業や求められる幅広い視野と課題対応能力を身につけます。

経営学科では、経営学の主要分野である会計と企業経営を学びます。さらに経済学と経済法学を学んで、企業経営に必要な広い視野と課題対応能力を身につけます。

経済法学科では、主に法学の科目を学びます。さらに経済学と経営学を学んで、行政や企業に必要な広い視野と課題対応能力を身につけます。



The Faculty of Economics comprises of three Departments: Economics, Business Administration, and Economics and Law. The Faculty of Economics is especially tailor made to offer subjects of a wide array through the three Departments, and train professionals capable of contributing to long term development and welfare of the society.

The Department of Economics offers a handpicked range of subjects including Finance, Economic Policy, International Economics and Regional Economics. Students at the Department of Business Management have the opportunity to study various subjects pertaining to Accounts and Business Management. The Department of Economics and Law offers a number of subjects related to Law. In addition, to achieve a perfect blend of study areas, all three Departments require that students take a combination of subjects from the two Departments other than their own.

The Faculty of Economics aims to produce broadminded students and empower them with troubleshooting capacities that best answer to the demand in the highly competitive job market.

学 科 Department	講 座 Chairs	講座数 Number of Chairs
経済学科 Economics	経済学 Economics	3
経営学科 Business Administration	経営学 Business Administration	
経済法学科 Economics and Law	法政策 Legal Policy	

学部・研究科等 Faculties, Graduate Schools

医学部

Faculty of Medicine

<http://www.med.saga-u.ac.jp/>

本学部の基本理念は「医学部に課せられた教育・研究・診療の三つの使命を一体として推進することによって、社会の要請に応える良き医療人を育成し、もって医学・看護学の発展及び地域包括医療の向上に寄与する」です。この下に、医学科では、医の実践において、強い生命倫理観に基づくとともに広い社会的視野の下に包括的に問題をとらえ、その解決を科学的・創造的に行うような医師を育成することを、看護学科においては、高い倫理観に基づき健康についての問題を包括的にとらえ、柔軟に解決する実践能力を持った看護職者を育成することを目的としています。



The basic principle of the Faculty of Medicine lies in substantive contributions as a highly-advanced regional medical center to the development of medical science and nursing and the progress of regional health services. We are dedicated to carrying out a tripartite mission of providing good medical education, conducting quality research, and rendering first-rate services in comprehensive medical diagnosis and treatment, and training professionals capable of satisfactorily meeting the often-changing needs of the modern society. Under this principle, the Department of Medicine aims at educating and training physicians who, in their creative practice of medicine, will be capable of grasping problems they encounter from a bioethical and sociocultural point of view as well as from a science-based medical point of view. The Department of Nursing aims at educating and training nursing professionals with a high regard for nursing ethics, capable of grasping health-related problems in a holistic manner and of solving such problems with expertise and flexibility.

学 科 Department	講 座 Chairs	講座数 Number of Chairs	
医学科 Medicine	基礎医学系 Basic Medical Science 分子生命科学 Biomolecular Sciences 生体構造機能学 Anatomy & Physiology	病因病態科学 Pathology & Microbiology 社会医学 Social Medicine	21
	臨床医学系 Clinical Medical Science 内科学 Internal Medicine 精神医学 Psychiatry 小児科学 Pediatrics 一般・消化器外科学 Gastroenterology & General Surgery 胸部・心臓血管外科学 Thoracic & Cardiovascular Surgery 整形外科 Orthopedic Surgery 脳神経外科学 Neurosurgery 泌尿器科学 Urology	産科婦人科学 Gynecology & Obstetrics 眼科学 Ophthalmology 耳鼻咽喉科・頭頸部外科学 Otolaryngology, Head & Neck Surgery 放射線医学 Radiology 麻酔・蘇生学 Anesthesiology & Critical Care Medicine 歯科口腔外科学 Dentistry & Oral Surgery 臨床検査医学 Laboratory Medicine 救急医学 Emergency Medicine 国際医療学 International Medicine	
看護学科 Nursing	統合基礎看護学 Department of Comprehensive & Fundamental Nursing	生涯発達看護学 Department of Lifelong Development Nursing	2
寄附講座 Contribution	人工関節学 Arthroplasty 先進外傷治療学 Division of Trauma Surgery and Surgical Critical Care 老齢循環器病学 Department of Geriatric Cardiovascular Medicine 先進脳神経分子標的治療科学 Molecular Neuroscience	地域医療支援学 Community Medical Support 先進不整脈治療学 Department of Advanced Management of Cardiac Arrhythmia 心血管不全治療学 Department of Cardiovascular Failure Therapy	7
共同研究講座 Collaborative Research Laboratory	創薬科学 Drug Discovery and Biomedical Science		1

学部・研究科等 Faculties, Graduate Schools

医学系研究科

Graduate School of Medical Science

<http://www.saga-u.ac.jp/school/igaku/daigakuin.html>

修士課程・医科学専攻では、医学部医学科以外の理系・文系4年制大学学部出身の多様なバックグラウンドを持つ学生を受け入れ、医学の基礎及びその応用法を体系的・集中的に修得させることにより、医学、生命科学、ヒューマンケアなど包括医療の諸分野において活躍する多彩な専門家を育成することを、修士課程・看護学専攻においては、高度の専門性を有する看護職者にふさわしい広い視野に立った豊かな学識と優れた技能を有し、国内及び国際的に看護学の教育、研究、実践の各分野で指導的役割を果たすことができる人材を育成することを、博士課程・医科学専攻では、医学・医療の領域において、自立して独創的研究活動を遂行するのに必要な高度な研究能力とその基礎となる豊かな学識と優れた技術を有し、教育・研究・医療の各分野で指導的役割を担う人材を育成することを目的としています。

The Master's Course of the Department of Medical Science, accepting graduates with a variety of academic backgrounds, trains Paramedical specialists in such branches of comprehensive medicine as medical science, life science and health care. Students take systematic and intensive study programs, including basic medical science and specialized electives, enabling them to play an effective role in their professional field. The Master's Course in the Department of Nursing Science trains specialists with expertise in nursing science and a keen sense of nursing ethics and human care. The course aims to develop students who can undertake a leading role in nursing education, research and practice in both national and international arenas. The Doctoral Course of Medical Science aims at educating and training researchers and professionals who can play an effective role in education, research and medical treatment with high-grade knowledge and expertise in education, research and medical practice.

課 程 Courses	専 攻 Departments	コ ー ス Courses
修 士 Master's Course	医科学専攻 Medical Science	基礎生命科学系コース Basic Life Science 医療科学系コース Medical Science 総合ケア科学系コース Total Care Studies がん地域医療系コース Cancer Care in Regional Medical Science
	看護学専攻 Nursing Science	研究・教育者コース The Course for Researchers/ Educators
		専門看護師コース Certified Nurse Specialist
博 士 Doctoral Course	医科学専攻 Medical Science	基礎医学コース Basic Medical Science 臨床医学コース Clinical Medical Science 総合支援医科学コース Comprehensive Support Studies



学部・研究科等 Faculties, Graduate Schools

先進健康科学研究科

Graduate School of Advanced Health Sciences

<http://www.health.saga-u.ac.jp>

本学の理工学、農学、医学及び看護学分野が有機的に連携する地域密着型の融合体制により、新時代の産業需要に対応する技術革新と医療及び看護を含む臨床現場での先端技術の総合的応用を目指しています。

本研究科では、健康科学分野における先端技術の応用に貢献できる創造性・実践力に秀でたプロフェッショナルな研究者に加え、幅広い領域で「橋渡し」的役割も担える総合能力の高い人材を養成する。そのために、専門分野に関する高度な知識・技術の習得に加え、科学的思考や洞察力に基づく問題解決能力、異分野の知識や考え方を取り入れた幅広い視点と実践力、さらに研究者としての高い倫理観や知財管理能力の涵養など、先進性と学際性豊かな教育研究を行います。

In this graduate school, the Faculties of Science and Engineering, Agriculture, and Medicine/Nursing are organically cooperating with one another in a community-based style to achieve the following two aims: (1) technological innovation suitable for each new-epoch industrial demand (2) synthetic application of state-of-the-art technology to every medical/nursing/clinical field.

This graduate school labors to train each student to be either of the following two types: (1) professional researchers excelling in applying new technology creatively and practically into the realm of health sciences (2) efficient generalists who can act as "go-between" for multiple academic territories. Thus, our students will be inevitably required not only to obtain the advanced knowledge on subjects they specialize in but also to nurture a variety of problem-solving skills based on scientific intelligence and insight. In addition, broad curiosity and practical vision for actively learning other fields than their own specialties, as well as sophisticated ethics and management abilities for intellectual properties, will be simultaneously necessitated for their future careers. All educational experiences offered here will immensely help each student to develop his or her progressive and interdisciplinary way of thinking.

課程 Courses	専攻 Departments	コース Courses
修士 Master's course	先進健康科学専攻 Department of Advanced Health Sciences	生体医工学コース Biomedical Engineering
		健康機能分子科学コース Functional Biomolecular Science
		医科学コース Medical Science
		総合看護科学コース Integrated Nursing Science

学部・研究科等 Faculties, Graduate Schools

理工学部

Faculty of Science and Engineering

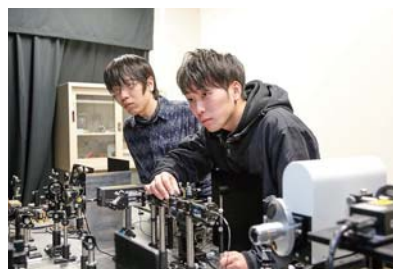
<https://www.se.saga-u.ac.jp/>

理工学部は、設置時から理学と工学の融合をテーマとしてきました。地球上の生き物や環境と共生し、新たな希望に満ちた未来を創造していくには、双方の領域で自在に思考できる「知」が必要不可欠です。理学で原理を学び、工学で応用を学び、「知」のハーモニーの中から次の世界を生み出す「人」が育ちます。

The Faculty of Science and Engineering has been focusing on the fusion of science and engineering since it was established. Knowledge and creative and flexible thinking, beyond the borders of science and engineering fields are indispensable to coexistence with living things on earth, in the environment and in the creation of a new era. By studying basic principles in the field of science, and applications in the field of engineering, and from the harmony of "knowledge", you will become "people" who will create the next world.



学 科 Departments	コ ー ス Courses
理工学科 Science and Engineering	数理サイエンスコース Mathematical Science Course
	知能情報システム工学コース Computer Science and Intelligent Systems Course
	情報ネットワーク工学コース Network and Software Engineering Course
	生命化学コース Biological Chemistry Course
	応用化学コース Applied Chemistry Course
	物理学コース Physics Course
	機械エネルギー工学コース Energy and Mechanical Engineering Course
	メカニカルデザインコース Mechanical Systems Design Course
	電気エネルギー工学コース Electrical Engineering Course
	電子デバイス工学コース Electronic Engineering Course
	都市基盤工学コース Civil Engineering Course
建築環境デザインコース Architectural Design Course	



学部・研究科等 Faculties, Graduate Schools

理工学研究科

Graduate School of Science and Engineering

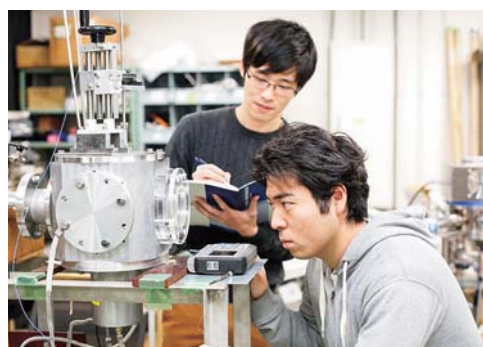
<https://www.se.saga-u.ac.jp/>

本研究科は理工学専攻の一専攻とし、専門分野ごとのコース制を採ることで、教育実施体制を柔軟に構築し、さらに、教育や研究指導において専門分野間の連携を容易に図ることができます。所属するコースの専門分野についての高度な知識や技術を身に付けると同時に、専門分野の枠を越えた内容を自らのキャリアデザインに基づき自主的に学ぶことができます。

The graduate school consists of one department of Science and Engineering, and by adopting a course system for each specialized field, it is possible to flexibly construct an education implementation framework and further facilitate collaboration among specialized fields in education and research. You will be able to acquire advanced knowledge and technology in specialized fields in your course, and at the same time, you can study various fields beyond the scope of a specialized course based on your own career design.

課 程 Courses	専 攻 Departments	コ ー ス Courses
修士課程※ Master's Course	理工学専攻 Science and Engineering	数学コース Mathematics Course
		物理学コース Physics Course
		データサイエンスコース Data Science Course
		知能情報工学コース Computer Science and Information Technology Course
		機能材料化学コース Advanced Materials Chemistry Course
		機械エネルギー工学コース Energy and Mechanical Engineering Course
		機械システム工学コース Mechanical Systems Engineering Course
		電気電子工学コース Electrical and Electronic Engineering Course
		都市基盤工学コース Civil Engineering Course
建築環境デザインコース Architectural Design Course		

※2021年4月に博士後期課程を設置し、修士課程を博士前期課程に名称変更します。



学部・研究科等 Faculties, Graduate Schools

工学系研究科

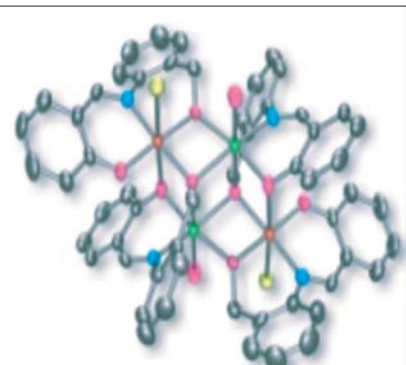
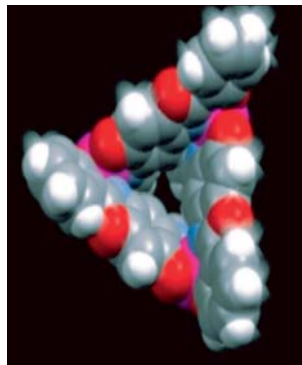
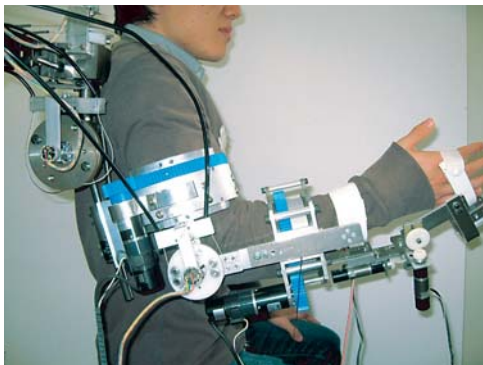
<https://www.se.saga-u.ac.jp/>

Graduate School of Science and Engineering

本研究科は、来るべき高度科学技術社会、国際化社会により一層積極的に対応していくために、理学と工学の融合を目指しています。科学技術が高度に多様化した社会において、研究者・技術者・職業人として社会に貢献し、進展に寄与するとともに、国際的コミュニケーション能力と幅広い基礎知識から高度な専門知識を有した独創性で幅広い視野を持った人材を育成します。

In our highly advanced and diversified society, we cultivate researchers, engineers, and professionals who have global communication skills as well as extensive basic knowledge, original thinking and broad visions so that they can contribute to the society and its progress. The Graduate School of Science and Engineering aims to harmonize Science and Engineering to make a further proactive response to the age of advanced science and technology and the coming global society.

課程 Courses	専攻 Departments	コース Courses
博士前期 Master's Course	数理科学専攻 Mathematics 物理科学専攻 Physics 知能情報システム学専攻 Information Science 循環物質化学専攻 Chemistry and Applied Chemistry 機械システム工学専攻 Mechanical Engineering 電気電子工学専攻 Electrical and Electronic Engineering 都市工学専攻 Civil Engineering and Architecture 先端融合工学専攻 Advanced Technology Fusion	医工学コース Biomedical Engineering Course 機能材料工学コース Advanced Material Chemistry Course
博士後期 Doctoral Course	システム創成科学専攻 Science and Advanced Technology	電子情報システム学コース Course of Electronics and Information Systems 生産物質科学コース Course of Mechanical Engineering and Physical Science 社会循環システム学コース Course of Environmental Science and Engineering 先端融合工学コース Course of Advanced Technology Fusion



学部・研究科等 Faculties, Graduate Schools

農学部

Faculty of Agriculture

<https://www.ag.saga-u.ac.jp/main/>

本学部は、1学科4コースからなり、持続的食糧生産と環境保全に関する総合科学、生命機能の解明と応用に関する先端科学について学ぶことができます。今、世界は「食料」、「環境」、「情報」、「バイオエネルギー」、「地域社会」などの教育研究を必要としています。本学部にはこれらの課題に取り組む様々な研究分野が揃っています。本学部は豊かな自然に囲まれ、また、日本有数の農業地帯に立地しているため、農学と生命科学を学ぶための最適な環境にあります。



The Faculty of Agriculture has one department including four courses. We offer students opportunities to learn Synthetic Science, which focuses on Sustainable Crop Production and Conservation of the Natural Environment, and Advanced Science, which focuses on the Elucidation and Application of Bioscience. Currently, we are faced with many serious issues, such as food supply and safety, environment preservation, information society, bio-energy, and local community, about which you can study and learn in our Faculty. Saga University is surrounded by the beauty of nature and is located in one of the largest agricultural areas. This environment is very suitable for studies and research in agriculture and bioscience.

学 科 Departments	コ ー ス Courses
生物資源科学科 Department of Biological Resource Science	生物科学コース Biological Science Course 食資源環境科学コース Food Resource and Environmental Science Course 生命機能科学コース Applied Biochemistry and Food Science Course 国際・地域マネジメントコース Regional Development and Management Studies Course

農学研究科

Graduate School of Agriculture

<https://www.ag.saga-u.ac.jp/main/37.html>

本研究科は、21世紀の我々人類に課された責務として、食糧問題と環境問題を克服し、地球上のあらゆる生物が共に生存し続けるための生命生存に関する学問・研究を行うことを目的としています。本研究科の使命は、近年の科学技術の高度化・情報化・国際化の中で、社会・国際ニーズに応えられる高度な専門知識と技能を持った創造性豊かな農学・生命科学に関する研究者・専門家になる人材を育成することです。

Agriculture is a study of Science which deals with the survival of human beings who are expected to overcome the issues of food and environment to live together with all the other creatures on earth in the twenty-first century. Our purpose is to educate and do research in this field to resolve those agricultural problems. Our mission is to develop creative, highly qualified researchers and experts in Agricultural Science and Life Science with high-level professional knowledge and abilities, which can meet the needs of the current high-technology, information and globalized societies.

課 程 Courses	専 攻 Departments	コ ー ス Courses
修 士 Master's Course	生物資源科学専攻 Biological Resource Sciences	生物科学コース Biological Science Course 食資源環境科学コース Food Resource and Environmental Science Course 生命機能科学コース Applied Biochemistry and Food Science Course 国際・地域マネジメントコース Regional Development and Management Studies Course

学部・研究科等 Faculties, Graduate Schools

鹿児島大学大学院連合農学研究科

<http://homeugs.agri.kagoshima-u.ac.jp/>

The United Graduate School of Agricultural Sciences, Kagoshima University

本研究科は、佐賀大学大学院農学研究科、鹿児島大学大学院農林水産学研究科及び琉球大学大学院農学研究科の教員組織、研究設備及び施設を連合して、3専攻9連合講座による大学院博士課程の教育研究体制を作り、生物生産、生物資源の開発・保全ならびにバイオサイエンスに関する高度な専門的能力と豊かな学識を備えた研究者を養成し、これらの学問分野の進歩と生物関連諸産業の発展に寄与することを目的とした後期3年のみの博士課程です。修了者には、博士（農学、水産学又は学術）の学位が授与されます。

The United Graduate School was established as a joint institute that integrates the teaching staff and research facilities of the Master's Courses in Agriculture at Saga University, Agriculture, Forestry and Fisheries at Kagoshima University, and Agriculture at the University of the Ryukyus. The United Graduate School has a three-year doctoral degree program in which research and education are conducted in nine Chairs and three Departments. The doctoral degree program aims at fostering researchers who have a broad range of knowledge and advanced expertise regarding bioresource production, bioscience, and the development and conservation of bioreources, in the hope that they'll help advance these academic disciplines and develop bio-related industries. Students who've completed this program are granted a doctorate in Agricultural Sciences or Fisheries Sciences or a Ph.D.

課程 Courses	専攻 Departments
博士 Doctoral Course	生物生産科学専攻 Science of Bioresource Production 応用生命科学専攻 Biological Science and Technology 農水圏資源環境科学専攻 Resource and Environmental Science of Agriculture, Forestry and Fisheries



全学教育機構

<http://www.oge.saga-u.ac.jp/>

Organization for General Education

佐賀大学全学教育機構は、学士課程教育の質保証に資することを目的に、市民性の涵養を教育理念として、教育科目を、高等学校と大学との接続を図る「大学入門科目」、英語活用能力や、情報リテラシー能力の向上により、高度技術社会のなかで求められる知識や技能の修得を図る「共通基礎科目」、市民社会の諸相を「文化」「自然科学と技術」「現代社会」の視点から学ぶ「基本教養科目」、大学で学んだことと社会とを接続し、個人と社会の持続的発展を支える力を育成する「インターフェース科目」に区分しています。さらに「インターフェース科目」にはこれからの時代に必要とされる知識や技能を育成する「サブスペシャルティーコース」を新たに設置し、それを副専攻まで取得できるプログラムとしています。また、留学支援の充実を目指して、外国人教員と中心に英語による授業を行う「留学支援英語教育カリキュラム」(ISAC)を設けています。また、全学教育機構は、大学院教育の支援および佐賀大学の生涯学習を推進しています。



The Organization for General Education provides students with basic knowledge of Liberal Arts' wider views of present-day issues in the world; "Subjects for Arts and Sciences" helps them develop a sense of social responsibility as a citizen of the global society; "Subjects for Knowledge and Skills" helps them develop their abilities to use information literacy and English communication skills to achieve the knowledge and skills required in advanced-technology societies; "Liberal Arts" helps them learn various aspects of civil society from the point of view of "Culture," "Natural Science and Technology," and "Modern Society"; "Interface Subjects" connects academic achievements gained in their university studies to society and develops knowledge supportable for continuous development between the individual and society. As a new Interface program, "Subspecialty Course", which is designed to lead to a minor program, cultivates new skills and knowledge needed for the new technological and global age.

As a special program for cultivating global citizens, the "International Study Abroad Curriculum" (ISAC) provides selected students with specially-programmed curriculum of English classes by foreign teachers. Additionally, the Organization for General Education supports Liberal Arts Subjects for graduate students and promotes Saga University Life-Long Education.

部会 Courses	支援組織 Support Section
英語部会 English 共通教職保健体育部会 Health and Physical 共通基礎情報部会 Information 基本教養自然科学と技術部会 Natural Science and Technology 基本教養文化部会 Culture 基本教養現代社会部会 Modern Society 基本教養総合科目部会 Integrated subject インターフェース環境部会 Environment インターフェース文化と共生部会 Culture and Coexistence インターフェース生活と科学部会 Life and Science インターフェース人間と社会部会 Human and Society インターフェース医療・福祉と社会部会 Medical care, Welfare and Society インターフェース地域・佐賀学部 Regional Studies and Saga-gaku 初年次教育部会 Freshman Education 外国人留学生教育部会 Education for foreign students 副専攻部会 Minor Program 大学院教養教育部会 Liberal Arts Subjects for Graduate Students	高等教育開発室 Division for R&D of Higher Education クリエイティブ・ラーニングセンター Creative Learning Center 生涯学習センター Saga University Life-Long Learning Center 数理・データサイエンス教育推進室 Mathematical Data Science Education Section

美術館 Saga University Art Museum

平成25年10月、「旧佐賀大学」と「佐賀医科大学」の統合10周年を記念し、本庄キャンパスの正門エリアに、新たな本学のシンボルとなる美術館を開設しました。これは、教育・研究に有意義に活用できるよう、また、地域・社会貢献の一環として設置されたものです。

美術・工芸に関する作品を展示・収集・保管し、広く地域の方々の観覧に供するとともに、教育及び研究に資することにより、芸術及び文化の振興を図ることを目的としています。

ガラス張りとし純白の空間は、内と外、人と人とながらひ広がり合うことを願う本学の姿勢の象徴です。大型可動壁により多目的に活用できる大展示室をはじめ、特長ある展示スペースを活かした各種展覧会や公開授業、ワークショップなど、様々な企画が可能です。

In October, 2013, Saga University Art Museum opened as a new symbol of the University in the front gate area of Honjo campus. This is a memorial building for the 10th anniversary of the integration of the former Saga University and Saga Medical School. It is aimed to be utilized for education and study, and to exhibit, collect and preserve works of art, as well as to promote art and culture as a tool towards area community service.

This museum, surrounded by glass and white walls, is a symbol of our policy of hope for good relations between people. Using the large movable wall, it is possible to plan any type of exhibition, open class or workshop.

開館時間 10時～17時（入館は16時30分まで）

休館日 毎週月曜日（祝日の場合は翌日）、夏季休業期間、冬季休業期間 ほか

入館料 無料

<https://museum.saga-u.ac.jp/>



美術館外観



附属図書館 University Library

附属図書館本館は、総座席629席の他にグループ学習室、マルチメディアコーナー、閲覧個室、ラーニング・コモンズなどを備え、利用スペースにパソコン、情報コンセント等、ネットワークを利用した学習環境を整備し、学生及び研究者の学習、研究の能率向上を図るよう配慮しています。

医学分館は、座席192席を備え、利用スペースに検索及び学習用のパソコンを配置するとともに、図書等の蔵書構成、配置等について、十分に検討し、医学部の理念である自己学習と自己評価が効率良くできるよう配慮しています。

また、全国的な学術情報ネットワークに参画し、膨大かつ多様な学術情報を提供するとともに、電子図書館システムや機関リポジトリシステムを導入し、本学の学術情報の発信機関としての役割を担っています。

The main library has 629 reading seats, several group study rooms, a multimedia corner, private reading rooms and learning commons where personal computers are provided for information retrieval through the network.

The medical library has 192 reading seats and personal computers for information access and study space. Valuable information concerning medicine and science is provided for independent study.

As the academic information center of the University, the Library has introduced a Digital Library system and the Institutional Repository System in cooperation with the Computer and Network Center, and supplies a vast amount of data through the nationwide Academic Information Network.

<https://www.lib.saga-u.ac.jp/>



附属図書館本館



医学分館



佐賀大学電子図書館「貴重書コレクション」では、本館が所蔵する貴重書、「小堀藩日記」と「市場直次郎コレクション」について紹介。

関連データベース「小堀藩日記データベース」へのリンクも設定。

<http://www.dl.saga-u.ac.jp/OgiNabesima/>

「小堀藩日記」

小堀藩藩主の家に、代々伝えられた和漢の古典籍および歴史史料を中心とした、総数約一万点におよぶコレクション。

「市場直次郎コレクション」

故市場直次郎氏が蒐集した、江戸時代後半から明治以降にかけての文人の書画類（扇面、掛軸、短冊など）及び和書類（大津絵、草紙など）のコレクション。

関連データベース「小堀藩日記データベース」

小堀藩の業務日誌である「小堀藩日記」の記事を要約した「日記目録（江戸時代作成）」をデータ化し、記事の検索および当該記事の画像の表示を可能にしたもの。

保健施設 Health Institution

保健管理センター

Health Care Center

<http://www.suhcc.saga-u.ac.jp/>

本センターは、本庄キャンパスと鍋島キャンパス（分室）に設置しており、学生及び教職員の健康管理を行っている。

- 1 定期健康診断、特別健康診断
- 2 身体・精神面の健康相談やハラスメント相談
- 3 ケガや発熱・腹痛などの病気に対する応急処置
- 4 学生の健康診断証明書発行
- 5 感染症対策
- 6 安全衛生管理に関する業務

最新情報や利用案内、健康診断に関する情報などについては、保健管理センターのホームページからアクセスできます。ぜひご覧ください。

The Health Care Center supports the physical and mental health of all the members of Saga University by providing primary health care, prevention-focused services, and medical information to develop health knowledge and practical health-care skills. Centers are located on both the Honjo Campus and the Nabeshima Campus. You can access the latest information, user guides, and information about health examinations from the website of the Health Care Center. Please take a look.



共同利用施設 Communal Facilities

■共同利用・共同研究拠点 Joint Usage / Research Center

海洋エネルギー研究センター

Institute of Ocean Energy

<http://www.ioes.saga-u.ac.jp/jp/index.html>

海洋エネルギー研究センターは、海洋エネルギーに関する研究教育及び科学技術を戦略的に推進する国際的な先導的中核研究拠点として、海洋エネルギーに関する研究教育を総合的かつ学際的に行い、その研究基盤を確立するとともにその利用促進に貢献することにより、21世紀の地球規模でのエネルギー問題と環境問題の解決に寄与することを目的としています。特に、新しい概念を導入した海洋温度差発電システムと波力発電システムを中心に、海洋流体エネルギー、海洋の有する膨大な種々のエネルギー及びエネルギー物質の回収とその複合的高度利用、海洋エネルギー利用における海洋環境の解明に関する基礎的応用的及び実証的な研究を行っています。また海洋エネルギーに関連する全国の研究者及び学協会等の要望に対応して、研究施設及び設備を開放するとともに、国内及び海外の研究者と協力して、我が国の海洋エネルギーに関する学術研究を推進することを目的とする共同利用・共同研究拠点となっています。



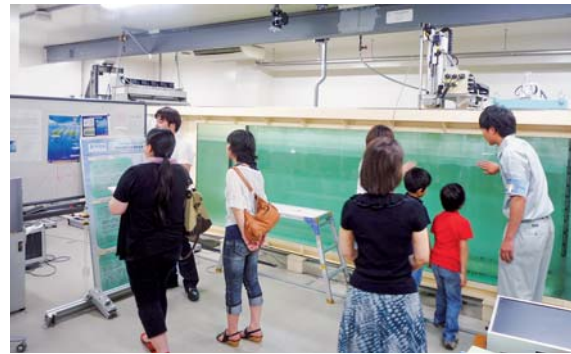
1. 海洋エネルギーに関する総合的な研究、特に、海洋温度差エネルギー・波浪エネルギー・潮流エネルギー・洋上風力エネルギーに関する基礎的・応用的研究
2. 本学の学生に対する教育研究指導
3. 本学の海洋エネルギーに関する教育研究の支援及び推進
4. 国内及び海外の技術者の研修
5. 国内及び海外の海洋エネルギーに関する研究機関等との連携及び研究協力の推進（海洋エネルギーに関する中核的研究拠点の役割）
6. 国際シンポジウム、フォーラム、国際若手人財育成事業、公開講座等の開催
7. 定期刊行物「海洋エネルギー研究」の刊行
8. 海洋エネルギーに関する国際的なデータベースの構築と情報発信

The Institute of Ocean Energy contributes to solving 21st century global scale problems on energy and environment by establishing a research base and promoting research education concerning Ocean Energy comprehensively and interdisciplinary as an international pioneering bridgehead which promotes research and education and also science and technology concerning Ocean Energy strategically. In particular, we've been working on basic, practical, and positive research relating to elucidate ocean circumstances using mainly both the Ocean Thermal Energy Conversion system and the Wave Energy Generation system, ocean energy, ocean fluid energy, various considerable energy sources in the ocean and the collection of energy material, and its multiple advanced uses. We open our research institution and equipment for researchers and academic associations which are related to Ocean Energy, and we are a joint research institution which promotes academic research relating to Ocean Energy in Japan in cooperation with domestic and overseas researchers.

1. Synthetic Research on Ocean Energy, esp. Fundamental and Applied Research on Ocean Thermal Energy, Wave Energy, Tidal Energy, Offshore Wind Energy.
2. Education and Research for Students.
3. Support and Promotion of Education and Research on Ocean Energy.
4. Training Sessions for Engineers.
5. Promotion of Cooperation and Research Partnership with Domestic and International Research Institutions on Ocean Energy (Serve as a Center of Excellence on Ocean Energy).
6. International Symposium & Forum, International Young Research Program, Open Lecture.
7. Publication of Report, "Ocean Energy".
8. Development of International Database on Ocean Energy Research & Transmission of Information.

共同利用施設 Communal Facilities

設置機器 Equipment	
海洋温度差発電実験装置 (30kW、9 kW) Ocean Thermal Energy Conversion (OTEC) Plant	大型コンピューター Super Computer
海水淡水化装置 Seawater Desalination Plant	温度差発電研究プラント Thermal Energy Conversion Research System
水素製造・貯蔵装置 Hydrogen Generation and Strong Plant	海洋流体エネルギー試験水槽 Ocean Fluid Energy Experiment Tank
リチウム回収実験装置 Lithium Recovery System	回流水槽 Circulating Water Tank
海洋深層水環境実験装置 Deep Ocean Water Simulation Room	



学内共同利用施設 On-Campus Communal Facilities

総合分析実験センター

Analytical Research Center for Experimental Sciences

<http://www.iac.saga-u.ac.jp/>

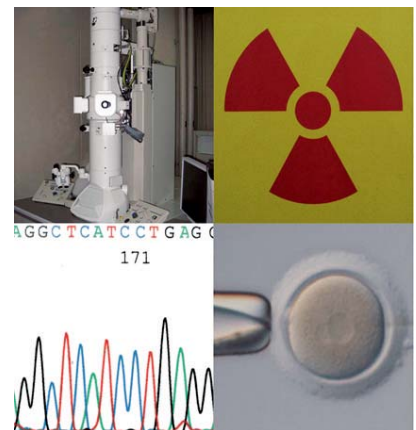
佐賀大学総合分析実験センターは教育研究支援を目的として設立された全学共同利用施設で、生物資源開発部門、機器分析部門、放射性同位元素利用部門、環境安全部門の4部門からなり、本庄・鍋島キャンパスに各部門が設置されています。当センターでは、次のテーマに対する教育・研究支援をミッションに、学内だけでなく、学外への貢献のために活動しています。

1. 高性能分析装置を用いた機器分析に関する教育・研究ならびに支援
2. 遺伝子組換え実験に関する教育・研究ならびに支援
3. 動物福祉に基づいた動物実験に関する教育・研究ならびに支援
4. 放射線および放射性同位元素利用に関する教育・研究ならびに支援
5. 環境分析および作業環境の維持管理に関する教育・研究ならびに支援

Saga University Analytical Research Center for Experimental Sciences is a

joint use facility which was established for Education Research Support and has four sections each on Honjo and Nabeshima campus: Biological Resource Development Section, Instrumental Analysis Section, Radioisotope Use Section, and Environmental Safety Section. Under the mission of Education Research Support for the following themes, we have been working to contribute not only on campus but also off campus.

1. Research, Education and Support for Instrumental Analysis
2. Research, Education and Support for Genetic Engineering
3. Research, Education and Support for Laboratory Animal Sciences Based on Animal Welfare
4. Research, Education and Support for Research Using of Ionizing Radiations and Radioisotopes
5. Research, Education and Support for Environmental Analyses and Management of the Work Environment



共同利用施設 Communal Facilities

設置機器 Equipment	
超伝導高分解能フーリエ変換核磁気共鳴装置(NMR) Nuclear Magnetic Resonance Spectrometer (NMR)	陰圧一方向式飼育ラック、クリーン飼育ラック、およびバイオセーフティ飼育ラック Negative Laminar flow Racks, Clean Racks, and Biosafety Racks for Laboratory Animals
電子スピン共鳴装置 (ESR) Electron Spin Resonance Spectrometer (ESR)	マイクロインジェクション装置 Microinjection Device for Production of Genetically Modified Animals
X線構造解析装置 (結晶、粉末) X-ray diffractometers (Crystal, Powder)	バイオハザードルーム Biohazard Room
電子顕微鏡 (透過型・走査型) Electron Microscopes (TEM, SEM)	放射線管理区域 (放射線実験室) Radiation Controlled Area (Radiation Laboratory)
共焦点レーザー顕微鏡 Confocal Laser Microscope	放射線照射装置 (Cs-137ガンマ線照射装置、エックス線照射装置) Irradiation Apparatus (Cs-137 Gamma-Irradiator, X-Ray Irradiator)
質量分析装置 (GC-MS, LC-MS/MS) Mass Spectrometers (GC-MS, LC-MS/MS)	
DNAシーケンサー DNA sequencers	
遺伝子組換え植物温室 Greenhouse for Transgenic Plant Studies	

総合情報基盤センター

Computer and Network Center

<https://www.cc.saga-u.ac.jp/>

総合情報基盤センターは、佐賀大学における学術情報を支える基幹情報システムを統括するとともに、大学の学術情報環境の整備推進及び電子図書館機能の充実を図ることを目的としています。

1. 基幹情報ネットワークの整備及び維持に関すること。
2. 共通の学術情報システムの整備及び維持に関すること。
3. 電子図書館の整備及び維持に関すること。
4. 大学データベースシステムの整備及び維持に関すること。
5. 学内及び地域情報化の技術支援に関すること。
6. 事務情報化の推進及び支援等に関すること。
7. その他共通の情報基盤の整備及び維持に関すること。



The Computer and Network Center unifies key information systems which support academic information on Saga University, promotes improvement of the academic information environment and enhances the electric library functions.

1. Administration of Campus Information Network Systems
2. Administration of University Information Systems
3. Administration of Digital Library Systems
4. Administration of University Database Systems
5. Consultation and Support in University and Community Information Technologies
6. Promotion of ICT in University Administration
7. Promotion and Administration of ICT in general

設置機器 Equipment	
教育研究用システム Information System for Educational and Research Activities	事務・学生・就職情報システム Information system of Administration, Information system for study and career supports
電子図書館システム Digital Library System	キャンパス情報ネットワークシステム Campus Information Network System
大学データベースシステム University Database System	
統合認証システム Integrated User Management System	

共同利用施設 Communal Facilities

シンクロトロン光応用研究センター

Synchrotron Light Application Center

<http://www.slc.saga-u.ac.jp/>

シンクロトロン光応用研究センターは、佐賀県シンクロトロン光応用研究施設事業を学術的立場から支援・協力するとともに、シンクロトロン光応用に関する地域の中核的機能を果たし、かつ学術的な最先端の研究を行う目的で設立されています。シンクロトロン光による世界的な研究の推進、ならびに最先端の技術や手法、装置などの開発研究を通じて、将来を担う人材の教育・育成、未来技術の開発、知的資産の活用、新産業創出・産業高度化等の産官学連携拠点を目指しています。



1. シンクロトロン光を用いた最先端科学技術の開発研究
2. 電子・光子相互作用に関する開発研究
3. 本学の学生に対する教育研究指導
4. シンクロトロン光に関する国内外の研究機関や大学との連携及び協力の推進
5. シンクロトロン光応用に関する佐賀県や九州地域の大学と連携協力の推進

The Synchrotron Light Application Center was established not only to support and cooperate with the Saga Prefecture Synchrotron Light Application Project from an academic standpoint, but also to aim to be the core of the region related to synchrotron light application research and to have the most academic advanced research. Through the promotion of worldwide research by synchrotron light and the research and development of cutting-edge technologies, methods, devices, etc., we aim for a cooperation base of industry, government, and universities for education and training for the human resources who lead the future, development of future technologies, utilization of intellectual assets, creation of new industries/sophisticated industries, etc.

1. Studies on advanced Science and Technology using Synchrotron Light
2. Studies on advanced beam-photon interaction
3. Education and Research for Students
4. Promotion on Cooperation and Research Partnership with Domestic and International Institutes and Universities on Synchrotron Light
5. Promotion on Cooperation and Research Partnership with Saga Prefectural Government and Universities in the Kyushu Area on Synchrotron Light Applications

設置機器 Equipment		
ナノスケール表面・界面ビームライン Beamline for nanoscale surface and interface	高分解能光電子分光装置 High-Resolution Photoelectron Spectrometer	フェムト秒レーザー Femt-Second Laser

共同利用施設 Communal Facilities

地域学歴史文化研究センター

Center for Regional Culture and History

<http://www.chiikigaku.saga-u.ac.jp/>

21世紀社会には、新たな学問体系が求められています。古代・中世以来、佐賀はアジア各国との個性豊かな交流関係を築きあげ、近世にはヨーロッパとの積極的な文化的接触を図り、19世紀後半になると、近代西欧文明・学問体系を先進受容しました。それがどのような歴史文化を基盤としていたのか、また定着し展開したのかは、現在問われるべき重要な課題です。本センターは地域（佐賀）の固有性と普遍性を探究し、新たな学問体系としての地域学を創造します。考古学、国文・文献学、洋学・思想史、地域史・史料学の4研究部門に専任・併任教員を配置し、地域住民・市民と大学との地域連携の学術センターとして社会への貢献を目指します。



1. 地域（佐賀）の歴史文化資料の調査・収集と研究
2. 共同研究プロジェクトの設定・企画・運営
3. 小城藩日記データベースをはじめとする佐賀大学所蔵史料のウェブ公開
4. 「研究紀要」「史料集」「図録」の編纂・刊行による成果の公表
5. 講演会・講座・シンポジウムの企画・開催
6. 交流事業にもとづく博物館等の特別展示等企画立案による地域貢献
7. 展示室・閲覧室の公開による歴史情報提供

A new academic system is required for the 21st century society. Since ancient times and through the Middle Ages, Saga has built up a unique exchange relationship with each country in Asia, made active cultural contact with Europe in the early modern times, and innovated using modern Western European civilization and academic systems in the latter half of the 19th century. What kind of historical culture it was based on, and how it was established and developed, are important issues to be questioned at present. This Center explores identity and universality of the Saga region and creates Regional Study as a new academic system. Allocating professors to four research sections: Archeology, Japanese Literature and Philology, Western Studies and the History of Ideas, and Regional and Historical Studies, and the Center tries to contribute to society as an academic center between local residents and the university.

1. Research, collection and study of local historical and cultural materials.
2. Setting, planning and operation of joint research projects.
3. Web release of Saga University's historical materials, including the Ogi Han (Clan) diary database.
4. Publication of achievements by compilation and publishing of 'research bulletins', 'historical materials', and 'pictorial records'.
5. Planning and holding of lectures, courses and symposiums.
6. Contribution to the community by planning special exhibitions such as exchange projects.
7. Providing historical information by holding exhibitions and opening reading rooms.

所蔵資料 Possession

佐賀の歴史・文化研究用図書（自治体史など）300冊 300 books (histories of local governments) for history/culture studies of Saga	同 調査研究用資料集・辞事典・目録類 650冊 650 collections of documents for research/dictionary/lists
考古学・国文学・歴史学・洋学関係研究書 700冊 700 archeology/Japanese literature/history/Dutch learning-related monographs	学会誌・研究機関発行の紀要など 200冊 200 bulletins, magazines, and books published by academic societies

佐賀大学蔵『解体新書』について

佐賀大学は、平成23年3月に『解体新書』の実物を入手しました。『解体新書』は、ドイツの医師クルムスの解剖書の蘭訳本（通称：ターフェル・アナトミア）を、杉田玄白や前野良沢らが苦勞して日本語に翻訳して、安永3年（1774）に『解体新書』として出版したものです。それまでの漢方医学における五臓六腑説という人体観を完全否定し、西洋医学解剖学の正確さを我が国に伝え、以後の西洋医学の普及と我が国近代医学の発展につながった画期的な書です。

本文編巻1から4巻（95丁）の合本1冊と序図（図版・36丁）1冊の2冊本の体裁となっており、本書を読み解くことで、医学のみならず、真理探究の志をもった先学の志に触れることができます。なお、本書の原蔵者は佐賀地域の江戸時代医師と考えられ、随所に見られる書き込みなどから当地域への西洋医学の普及の手がかりを得ることもできます。



解体新書本文・序図表紙



男女の図

共同利用施設 Communal Facilities

肥前セラミック研究センター

Ceramic Research Center of Saga University

<http://www.hizen-cera.crc.saga-u.ac.jp/>

肥前セラミック研究センターは、肥前窯業圏の地域文化を基盤とした陶磁器・セラミック産業界と協働して芸術・科学・マネジメントが融合した国際的学術・研究拠点を形成することにより、地域の活性化に貢献することを目標としています。特に、地元肥前窯業界を中心に、国内他産地や海外の公的機関、陶磁器及びセラミック企業や関係団体、他大学・研究機関との連携により「やきものイノベーション」の創出を目指します。

- ニーズ（市場）に基づく新しい付加価値（デザイン、機能）を有するやきものの創生と新市場創出
 - ・ やきもののデザインと芸術的表現
 - ・ やきものの科学的研究と新やきもの創製
 - ・ 肥前の陶磁器産業研究
- やきもの創作者（産業人から作家まで）が横断的且つ相互に交流し、これまでの活動領域を超えて新しい価値を創造し、さらに学部・大学院教育効果を促進させます。
- 肥前地域の産業発展およびやきもの文化への貢献、欧州および東アジアにおけるやきもの教育・研究機関との交流による相互発展を目指します。
- 肥前窯業圏において講演会やイベントを開催し、地域の方々との情報交換を行うとともに、窯業人材の育成・教育を行います



The Ceramic Research Center of Saga University aims to contribute to the revitalization of "Hizen", in the north-west area of Kyushu, by becoming an international academic research base of ceramics where art, science and management fields merge.

- Development of ceramic ware with newly added value in design and function, based on market needs, and creation of a new market.
 - ・ Design and artistic expression of ceramic ware
 - ・ Scientific research and development of new ceramic ware
 - ・ Research of ceramic industry in Hizen area
- Development of the fields of cross-cultural and creative interaction between creators to provide new value beyond the scope of their activities, which improves education for undergraduate and graduate students.
- Development of ceramic ware research hub and its expansion to the world: Contribution for industrial development in Hizen area and ceramic ware culture. Mutual development with educational and research institutions in other countries.
- Exchange information with the people of the Hizen area and education for people who work in the ceramic industry through lectures and events throughout the region.

設置機器 Equipment	
3次元X線 CT システム 3 D X-ray CT system	化学分析機能 (EDX) 付き走査型電子顕微鏡 (SEM) Scanning Electron Microscope with EDX
粘度・粘弾性測定装置 Viscosity/Viscoelasticity measuring instrument	粉末X線回折装置 (XRD) ほか X-ray Diffractometer

リージョナル・イノベーションセンター Regional Innovation Center

<http://www.suric.saga-u.ac.jp/>

本学の研究や産学連携の機能強化のため、リサーチアドミニストレーター（URA）の組織化を図り、「リージョナル・イノベーションセンター」を設置することにより、イノベーションの創出を推進します。リージョナル・イノベーションセンターは、本学の研究力の向上に向けた支援を行うとともに、佐賀県を中心とする産業界や地域機関との連携の下、大学としての組織的な支援を強化します。更に、佐賀大学の基本的な目標でもある、地域とともに未来に向けて発展し続ける大学として、地域を志向した社会貢献・研究を推進し、地域活性化の中核的拠点となることを目指します。

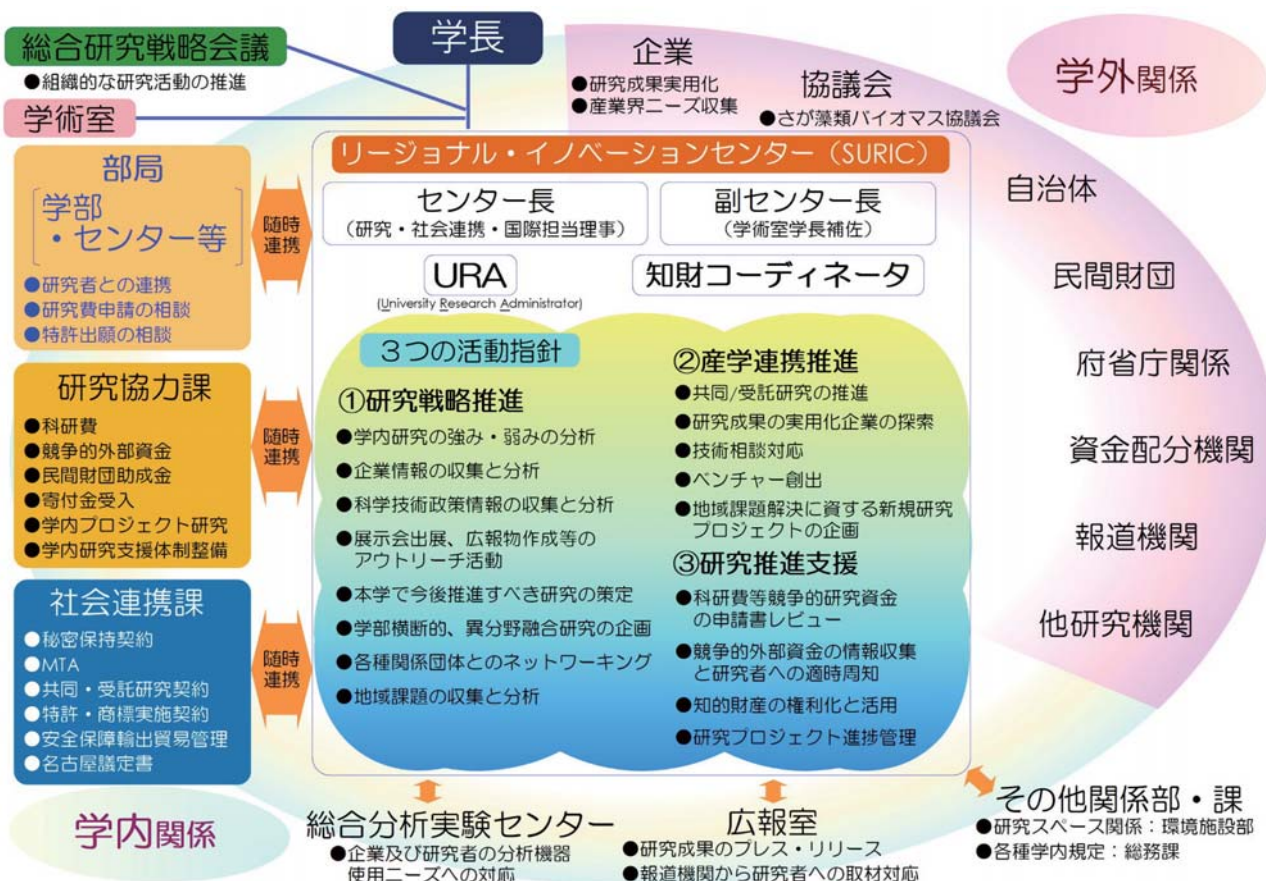


To plan for functional enhancement of a research and industry-university liaison, the creation of innovation is promoted by planning for an organization of research administrators (URA), and establishing the "Regional Innovation Center".

The organization which consists of a director, two deputy directors and several URAs under the vice president is established and manages research which affects the outside acquisition of funds. A vice president of a research territory and community service as the director, and two president assistants as deputy directors.

And the system to succeed to the function of the existing sections of the Saga University Organization for Cooperation with Industry and Regional Community is maintained and the Regional Innovation Center will promote industry-university liaison, regional cooperation and intellectual properties & technology transfer.

The Regional Innovation Center will provide support for improving the university's research capabilities, and will strengthen organizational support as a university in collaboration with industry and regional organizations centered on Saga Prefecture. Furthermore, as a university that continues to develop for the future with the region, which is the basic goal of Saga University, we aim to promote community-oriented social contribution and research, and to become a core base for regional revitalization.



国際交流推進センター Center for Promotion of International Exchange

<http://www.irdc.saga-u.ac.jp/>

平成23年10月1日に設置された国際交流推進センターは、海外との双方向型の教育・研究交流の実現およびアジアの知的交流拠点を形成するという国際化の目的を掲げ、これまで草の根レベルで行ってきた国際交流を大学として組織的に支援する役割を担っています。また、これまで実践してきた留学生に対する国際教育プログラムの拡充、研究者の受け入れのさらなる推進だけでなく、本学の学生・研究者の海外派遣の拡大等、国際交流の新しい潮流を作り出し、大学の国際化の進展に寄与する取り組みも展開します。さらに、本センターは県内外の行政機関や国際交流団体、地元企業などと連携を取りながら、佐賀地域の国際化を推進し、支援する組織として機能することも目指しています。



海外の卒業生とのネットワーク強化
「海外版ホームカミングデー」

The Center for Promotion of International Exchange, established in October, 2011, has set its goal of internationalization as "to realize the interactive educational and academic exchange with institutions overseas" and "to create a major institution for intellectual exchange in Asia", and takes the central role to provide organizational support at a university level to the grassroots international exchanges engaged in the past. Also, the Center creates the new wave of international exchange, not only by promoting the expansion of international education programs that have been provided in the past to international students and further promoting the acceptance of researchers but also by expanding the overseas dispatch of students and researchers of our university, and implements some efforts to contribute to the development of internationalization of the university. Moreover, the Center aims to extend beyond Saga University to cooperate with Saga prefectural administrative bodies and international exchange organizations, and function as an organization to help promote the internationalization of the Saga region.

国際交流推進センターの役割 Roles of the Center

1. 学生の海外派遣事業
Overseas dispatch of students
2. 留学生・研究者の受け入れ事業
Acceptance of international students and researchers
3. 大学の国際化支援制度の創設
Establishment of systems for support of internationalization of the university
4. 企業や地域と連携する国際化事業の展開
Development of projects for internationalization in collaboration with regional community and companies
5. 国際戦略構想に基づく国際交流事業の推進
Promotion of projects for international exchange based on the international strategic framework



学部附属施設 Special Facilities Attached to Faculties

教育学部 Faculty of Education

令和2.5.1現在 As of May 1, 2020

附属幼稚園

Kindergarten

<http://www.youchien.pd.saga-u.ac.jp/>

本園では幼児期の発達課題を踏まえ、各幼児の発達・個性・自発性を尊重し豊かな人間性を育むことを目的としています。また、学部と密接な連携をとり幼児教育の理論と実践に関する研究・調査や教育実習を行うと同時に、研究発表会や子育て支援ワークショップの開催・園庭開放を行い、佐賀県の幼児教育のセンター的役割や地域に開かれた附属幼稚園を目指しています。令和元年より午後までの預かりを開始。令和2年より幼保連携研究開始予定。

This Kindergarten aims to cultivate children's human nature according to their mental development, personality, and initiative. With a close affiliation with Saga University, it also carries out theoretical and practical research on preschool education as well as provides a place for students' practice teaching. The school, which opens its doors to the public, plays a leading role in preschool education in Saga Prefecture, giving many kinds of educational conferences and workshops, and supporting child rearing in its community. It started a service to leave children until the afternoon in 2019. It is planning to conduct educational research on cooperation between kindergarten and nursery school from 2020.

学年 Age	3歳 3 yrs	4歳 4 yrs	5歳 5 yrs	計 Total
学級数 Classes	1	1	1	3
定員 Fixed Number	20	35	35	90
現員 Enrolled Students	17	20	24	61



附属小学校

Elementary School

<http://fusho.pd.saga-u.ac.jp/>

本校は、自由な雰囲気が漂う学校であり、児童はお互いの個性を大事にしなが、学習その他で切磋琢磨しながら成長しています。附属幼稚園、附属中学校と連携し、幼小連携、小中連携教育を研究。また令和2年より放課後児童クラブを開始予定。



This elementary school is affiliated with the Faculty of Education of Saga University. For each grade, from first to sixth, there are three classrooms, making a total of 18 classrooms with 630 children. Almost all of the children go to school by bus since this school's attendance area is considerably large, compared with other elementary schools in the area. The tone of our school is a "free atmosphere" in which to learn in. Our children always try to do their best while respecting each other as well as to enjoy themselves when studying or playing sports. It has started to conduct educational research on cooperation between kindergarten and elementary school, and elementary school and junior high school, in cooperation with the attached kindergarten and the attached junior high school. It is also planning to start a children's club after school from 2020.

学年 Grade	1	2	3	4	5	6	計 Total
学級数 Classes	3	3	3	3	3	3	18
定員 Fixed Number	105	105	105	105	105	105	630
現員 Enrolled Students	105	103	105	104	104	100	621

学部附属施設 Special Facilities Attached to Faculties

附属中学校

Junior High School

<http://www.fuchu.pd.saga-u.ac.jp/>

本校は、大学と一体になり教育研究を行い、その成果を広く公開し、中学校教育の進展に寄与しています。知、徳、体の向上を目指し、確かな知識を身につけ、学び続ける生徒を育成することと、次世代リーダーを育てることを学校教育目標に掲げています。また、生徒の自主性を大切にする校風により学校行事等は大変活発に行われています。附属小学校と連携して小中連携教育の研究を行っています。

This school is doing joint educational research with Saga University. The result of the research has been widely opened to the public and it has contributed to the progress of junior high school education. As a school education target, the school is aiming at the improvement of intellectual training, moral education, and physical strength. The students are required to acquire solid knowledge and to continue learning in life. Students are also encouraged to take initiative and be the next generation leaders. It is the school spirit to value students' independence. School events are performed actively. In cooperation with the attached elementary school, we have conducted collaborative education.

学年 Grade	1	2	3	計 Total
学級数 Classes	4	4	4	12
定員 Fixed Number	144	144	144	432
現員 Enrolled Students	143	144	142	429



附属特別支援学校

Attached Special Support Education School

<http://www.yougo.pd.saga-u.ac.jp/>

本校は1978年に、佐賀大学教育学部の附属校の一つとして知的障害のある児童生徒のために設立されました。5月1日現在、53人の生徒が小学部、中学部、高等部クラスに在籍しています。「一人一人の特性に配慮した特別支援教育」が私たちの学校のキーワードです。本校では、家族や地域社会と協力しながら、児童生徒の身近生活の向上、また社会生活や職業生活への適応を支援しています。また、本校は、四附属学校園のセンター的機能を果たしており、各校園の特別支援教育を必要とする子どもたちとその教員への指導・支援を行っています。今後、放課後預かりを実施予定です。

This school was established in 1978 for mentally challenged students as one of the affiliated schools of Saga University. As of May 1, 53 students are on the register of the elementary, junior, and senior level classes. "Special Supportive education with consideration of the characteristics of each student" is the motto of our school. With the cooperation of students' families and communities, we are guiding our students to an enriching personal life, adaptation into society and work life. This school also has the largest presence in supportive education in the four affiliated schools of Saga University; it supports the each school's students needing special care by taking special measures. We are planning to provide a service to leave students after school.

学年 Classification	小学部 Elementary	中学部 Junior High	高等部 Senior High	計 Total
学級数 Classes	3	3	3	9
定員 Fixed Number	18	18	24	60
現員 Enrolled Students	14	16	23	53



学部附属施設 Special Facilities Attached to Faculties

附属教育実践総合センター

Integrated Center for Educational Research and Development

<http://icesu.pd.saga-u.ac.jp/>

本センターは、1984（昭59）年4月に教育実践研究指導センターとして発足し、2002（平成14）年4月に教育実践総合センターに改組・拡充されました。本センターは、教育臨床部門、教育実践部門及び教職支援部門の3部門から構成されており、附属学校（園）等、学内外の関係機関との連携のもとに、理論的・実践的研究及び指導や地域貢献活動等を行い、教育実践の質的向上に資することを目的としています。令和2年度から併任教員を増員し、教育学部、教職大学院、県、市、町の教育委員会、附属学校園の連携を堅実に図るため中心的役割を担っている。



The Center for Educational Research and Training was established in April 1984, and it was reorganized and expanded to the Integrated Center for Educational Research and Development in April 2002. This center constitutes three divisions such as the Department of Education Clinic, the Department of Educational Practice, and the Department of Teacher Support. It also aims to contribute to the qualitative improvement of educational practice by conducting theoretical and practical research, guidance and community contribution activities in collaboration with affiliated schools and education related organizations. To play a central role of coordinating the educational committee of prefecture, cities and towns with the Faculty of Education and the Graduate School of Teacher Education, it has increased the number of concurrent teachers since 2020.

学部附属施設 Special Facilities Attached to Faculties

医学部 Faculty of Medicine

附属病院

<http://www.hospital.med.saga-u.ac.jp/hp/>

University Hospital



附属病院 University Hospital

病院理念
Hospital Basic Principle

患者・医療人に選ばれる病院を目指して
Aiming to the preferred hospital for both patients and medical professionals

病床数
Number of Beds

604床
604 (Beds)

29診療科
29 Clinical Department

膠原病・リウマチ内科 Rheumatology	呼吸器内科 Respiratory Diseases	脳神経内科 Neurology	血液・腫瘍内科 Hematology & Oncology	循環器内科 Cardiology	腎臓内科 Nephrology
消化器内科 Gastroenterology	肝臓・糖尿病・内分泌内科 Hepatology, Diabetology and Endocrinology	皮膚科 Dermatology	一般・消化器外科 General & Gastrointestinal Surgery	呼吸器外科 General Thoracic Surgery	心臓血管外科 Cardiovascular Surgery
脳神経外科 Neurosurgery	整形外科 Orthopedic Surgery	泌尿器科 Urology	形成外科 Plastic & Reconstructive Surgery	放射線科 Radiology	リハビリテーション科 Rehabilitation Medicine
精神神経科 Neuropsychiatry	小児科 Pediatrics	麻酔科蘇生科 Anesthesiology & Clinical Care Medicine	産科婦人科 Gynecology & Obstetrics	眼科 Ophthalmology	耳鼻咽喉科・頭頸部外科 Otolaryngology, Head & Neck Surgery
ペインクリニック緩和ケア科 Pain Clinic & Palliative Care Medicine	歯科口腔外科 Dentistry & Oral Surgery	救急科 Emergency Medicine	総合診療科 General Medicine	病理診断科 Department of Diagnostic Pathology	

中央診療施設等
Central Clinical Facilities

検査部 Clinical Laboratory	手術部 Surgical Center	放射線部 Radiology Center	材料部 Central Supply Center	高度救命救急センター Advanced Emergency Care Center	総合診療部 General Medicine
集中治療部 Intensive Care Unit	輸血部 Blood Transfusion Center	病理部 Pathology	光学医療診療部 Endoscopy Center	医療情報部 Medical Informatics	先進総合機能回復センター Advanced Comprehensive Functional Recovery Center
ME センター Medical Engineering Center	感染制御部 Division of Infectious Disease / Control and Prevention	周産母子部 Perinatal Care Center	人工透析室 Hemodialysis Unit	がんセンター Cancer Center	食育指導センター Food and Nutrition Service Center

薬剤部
Pharmacy

看護部
Nursing

横断的診療班
Traversing Clinical Care Teams

褥瘡対策班 Pressure Ulcer Care Team	緩和ケア診療班 Palliative Care Team	栄養サポート班 Nutrition Support Team	輸血療法室 Blood Transfusion team	臨床腫瘍班 Clinical Oncology Team	脳卒中診療班 Stroke Care Team
外来化学療法室 Out-patient Chemotherapy Room	口腔ケアサポート班 Oral Care Support Team	呼吸サポート班 Respiratory Support Team	糖尿病診療班 Diabetes Mellitus Care Team	横断的止血・血栓診療班 Traversing Thrombosis and Hemostasis Care Team	結節性硬化症ボード Tuberous Sclerosis Complex Board

診療支援部門
Clinical Support Section

医療安全管理室 Safety Management Section	地域医療連携室 Community Healthcare Coordination Section	メディカルサポートセンター Medical Support Center	遺伝カウンセリング室 Genetic Counseling Team	臨床研究センター Clinical Research Center	卒後臨床研修センター Center for Graduate Medical Education Development and Research
診療記録センター Medical Record Center	ハートセンター Heart Center	画像情報処理サービスセンター Image Information Processing Center	Ai センター Autopsy Imaging Center	地域医療支援センター Community Medical Support Center	動作解析・移動支援開発センター Center for Motion Analysis and Mobility Development
肝疾患センター Liver Center	造血幹細胞分離保存センター Hematopoietic Stem Cell Preservation Center	脳血管センター Cerebrovascular Center	地域総合診療センター（佐賀市立富士大和温泉病院及び独立行政法人国立病院機構嬉野医療センター内） Saga University Hospital Community General Medicine Center		
緩和ケアセンター Palliative Care Center	こどもセンター Children's Medical Center	メディカルバイオバンクセンター Medical Biobank Center	未来へ向けた胃がん対策推進事業センター Gastric Cancer Prevention Center		

令和元年度 2019

入院及び外来患者数
Number of Patients

患者延数 Total	入院 Inpatients			外来 Inpatients		患者延数 Total	1日平均患者数 Daily Average
	1日平均患者数 Daily Average	病床稼働率 Rate of Beds Occupied	新来患者数 First-time	再来患者数 Second-time & Subsequent	1日平均患者数 Daily Average		
182,803人	499人	82.7%	17,447人	222,290人	239,737人	991人	

学部附属施設 Special Facilities Attached to Faculties

附属地域医療科学教育研究センター

Education and Research Center for Community Medicine

<http://www.cccm.med.saga-u.ac.jp/>

本センターは、高度に発展し分化した専門分野の連携を図り、住民本位の地域医療連携モデルの作成と実現、地域医療の包括的な発展に貢献する研究・人材育成を目的とします。数理解析部門は、医学部の研究活動を統計解析の側面から支援すると同時に、教育 IR 室としての役割を担っています。教育 IR 室は医学部の教育に関する様々な指標を用いて、客観的に把握しづらい教育の質を可視化しています。可視化された教育の実情をもとに、医学教育開発部門の専任教員が中心となって必要な教育改革を行うとともに、その成果を教育 IR 室が継続的にモニタリングすることによって、根拠に基づく継続的な教育改革を可能とするシステムの構築を目指しています。

The aims of the Education and Research Center for Community Medicine are to coordinate advanced and specialized medical fields, improve regional medical services and social welfare, and educate and train future medical doctors who will contribute to regional comprehensive medical care and research.

The Division of Mathematical Analysis provides statistical and methodical support for various research studies. Additionally, this division serves as the Office of Institutional Research (IR) and scientifically analyzes and evaluates the quality of our educational system using diverse assessments and parameters. Based on the objective data, the Division of Medical Education Development improves the educational system with outcomes continuously monitored by the IR.

Our mission is to create a system that enables us to effectively reform and improve the quality of our medical education based on scientific evidence.

医学教育開発部門

Division of Medical Education Development

- 国際標準を基盤とした地域医療志向型医学教育プログラム
- 問題志向・自己主導型学習者養成プログラム
- 医学教育方略・教材の開発

数理解析部門 (教育 IR 室)

Division of Mathematical Analysis
(Office of Institutional Research)

- 医学科・看護学科あるいは附属病院と連携した基礎・臨床研究の推進
- 学部及び大学院における統計学・物理学の教育・研究
- 医学教育プログラムの評価支援



医学教育開発部門

Division of Medical Education Development



数理解析部門 (教育 IR 室)

Division of Mathematical Analysis
(Office of Institutional Research)

附属先端医学研究推進支援センター

Center for Advanced Medical Research

<http://www.med.saga-u.ac.jp/tip-medicine/index.html>

本センターは医学部及び附属病院における研究推進、教育研究支援並びに学内外への情報発信を目的に平成19年4月に開設されました。本センターには研究推進部門と研究支援部門の二つの部門が配置されています。前者は主として先端的医学研究の推進を、後者は主として先端的医学研究に対する技術支援並びに教育支援を行っています。研究支援部門の具体的な業務は12名の技術職員及び教職員からなる教育研究支援室が担当しています。教育研究支援室は6つのサブグループに分かれ、それぞれ専門的な技術支援を行っています。

The Center for Advanced Medical Research was established in April 2007 for the promotion of research and education at the Faculty of Medicine and Saga Medical School Hospital.

The center consists of two main sections for Advanced Medical Research Promotion and Medical Research Support. The Section for Advanced Medical Research Promotion aims at the promotion and encouragement of advanced medicine. The Section for Medical Research Support resources technical assistance with the Faculty of Medicine and Saga Medical School Hospital. The twelve technical staff members in the six subgroups work for supporting of anatomy, molecular life science, public health survey and local health care in the Section for Medical Research Support. They also support medical lectures and practices with their technical skills.

研究推進部門

The Section for Advanced Medical Research Promotion

- 先端的医学研究の推進

研究支援部門

The Section for Medical Research Support

- 医学部及び附属病院における研究と教育に対する技術支援
- 病因病態科学支援グループ
- 分子生命科学支援グループ
- 地域医療支援グループ
- 生体構造機能学支援グループ
- 社会医学支援グループ
- 情報メディア支援グループ

学部附属施設 Special Facilities Attached to Faculties

附属看護学教育研究支援センター

<http://scerns.med.saga-u.ac.jp/>

Support Center of Education and Research for Nursing Science

本センターは平成26年4月に開設されました。地域の看護職者の教育・研究・臨床実践・マネジメント能力を高めるための生涯継続教育を支援し、また、人事交流や国際交流を支援することにより、看護職者のキャリア向上を目指すとともに、地域の看護学の発展ひいては地域医療に貢献することを目的としています。支援は次の3部門から成ります。

The Center was established in April 2014, for developing nursing science and contributing to improve the careers of nurses working in the community. The center supports the lifetime education of nurses, local networking and international networking. The center consists of three main sections as follows.

教育研究実践支援部門

Section for the Support of Nursing Education, Research, and Practice

- 地域の看護職者に対する生涯継続教育プログラムの提供
- 教育・研究・実践に関する支援・指導

人事交流支援部門

Section for the Support of Local Networking

- 看護学科、附属病院、地域の病院、行政間の人事交流の支援

国際交流支援部門

Section for the Support of International Networking

- 看護学科や地域の看護職者の国際交流、国際看護活動の支援、外国人看護職者の学習支援



アメリカ・Mayo Clinicにおける短期看護研修
Short-term nursing training at
Mayo Clinic in the United States



e-learning 教育用教材の作成
Creating e-learning education contents

附属再生医学研究センター

Center for Regenerative Medicine Research

本センターは医学部の再生医学に関する研究を推進し、新しい医療技術開発を促進することで、医学教育及び医工学研究の人材育成の場を構築し、国内外の企業、大学及び医療機関等の連携拠点となることを目指し、地域の発展並びに医療技術の向上に貢献することを目的に2019年4月に開設されました。

In April 2019, the Center for Regenerative Medicine Research was established to contribute to the revitalization of the region and improve medical technology. Our aim is to promote human resources in medical science and medical engineering, and to become a collaborative base between companies, universities and medical institutions both in and out of Japan.

本センターでは病気や怪我で苦しむ患者さんの為に、ヒト細胞由来人工組織の開発、作製から有効性及び安全性の検証まで実施しており、将来的には自分の細胞で様々な病気が治療出来る組織、技術を開発することを目標に研究活動に取り組んでいます。

We try to make artificial tissues from human cells for patients suffering from disease and injury and verify the efficacy and safety of them. In the future, we will develop the artificial tissues by using autologous cells, and work on the treatment of various diseases.



バイオ3Dプリンタ
Bio-3D Printer



細胞製人工血管
Cellular Vascular Graft

学部附属施設 Special Facilities Attached to Faculties

■農学部 Agriculture

附属アグリ創生教育研究センター

<http://www.aic.ag.saga-u.ac.jp/>

Saga University Center for Education and Research in Agricultural Innovation

本センターは平成24年10月に発足した新しい農学部附属施設であり、生物生産科学部門、健康機能開発部門から構成されています。佐賀市久保泉町の久保泉キャンパス（本部）と唐津市の唐津キャンパスを拠点に、プロジェクト型の学際的・国際的な教育研究を推進しています。久保泉キャンパスは、農学部がある本庄キャンパスから北東へ約12km離れたところにあり、水田、茶園、落葉果樹園、蔬菜園、飼料園、放牧場、有機圃場（以上約10ha）や各種の建物（講義室、宿泊施設、農具舎、畜舎、加工棟、温室など）があります。久保泉キャンパスから北へ約3km離れた脊振山系の金立山南面には柑橘園（7.6ha）があります。ここには、世界各地から集められた柑橘類があり、教育・研究に利用されています。

さらに、これからの新しい農業に対応するため、本庄キャンパス内に最新の設備を誇る植物工場を新設しました。

唐津キャンパスは、本学から北西50kmに位置し、48aの敷地内には3つの研究室と実験室等を擁する3階建の研究棟と実験圃場と温室があります。

In 2014, the Agricultural Innovation Center was organized with two departments. Head office is located 12 km northeast of the Honjo campus, and has various fields for the cultivation of rice, vegetables, tea, fruits and grasses as well as greenhouses for horticulture and several facilities for rearing animals and meat and vegetable processing. About 3 km further north of the head office, there is an orchard where many species and varieties of fruit trees, especially Citrus, are cultivated for research and educational purposes. The Agricultural Innovation Center provides our students with great opportunities to experience farming practice and farm management under the direction of academic and technical staff of the Center. Recently, a greenhouse of a new type equipped with an environment control system was built on Honjo campus to develop new agriculture.

Karatsu campus is situated 50 km northwest from the Honjo campus in Saga Prefecture. This campus has an area of 48 acres and there are three laboratories, upland, and greenhouse on it.



キャンパスマップ Campus Map

■本庄キャンパス 〒840-8502 佐賀市本庄町1 Tel.0952-28-8113 (代表)
 Honjo Campus



学部・研究科等

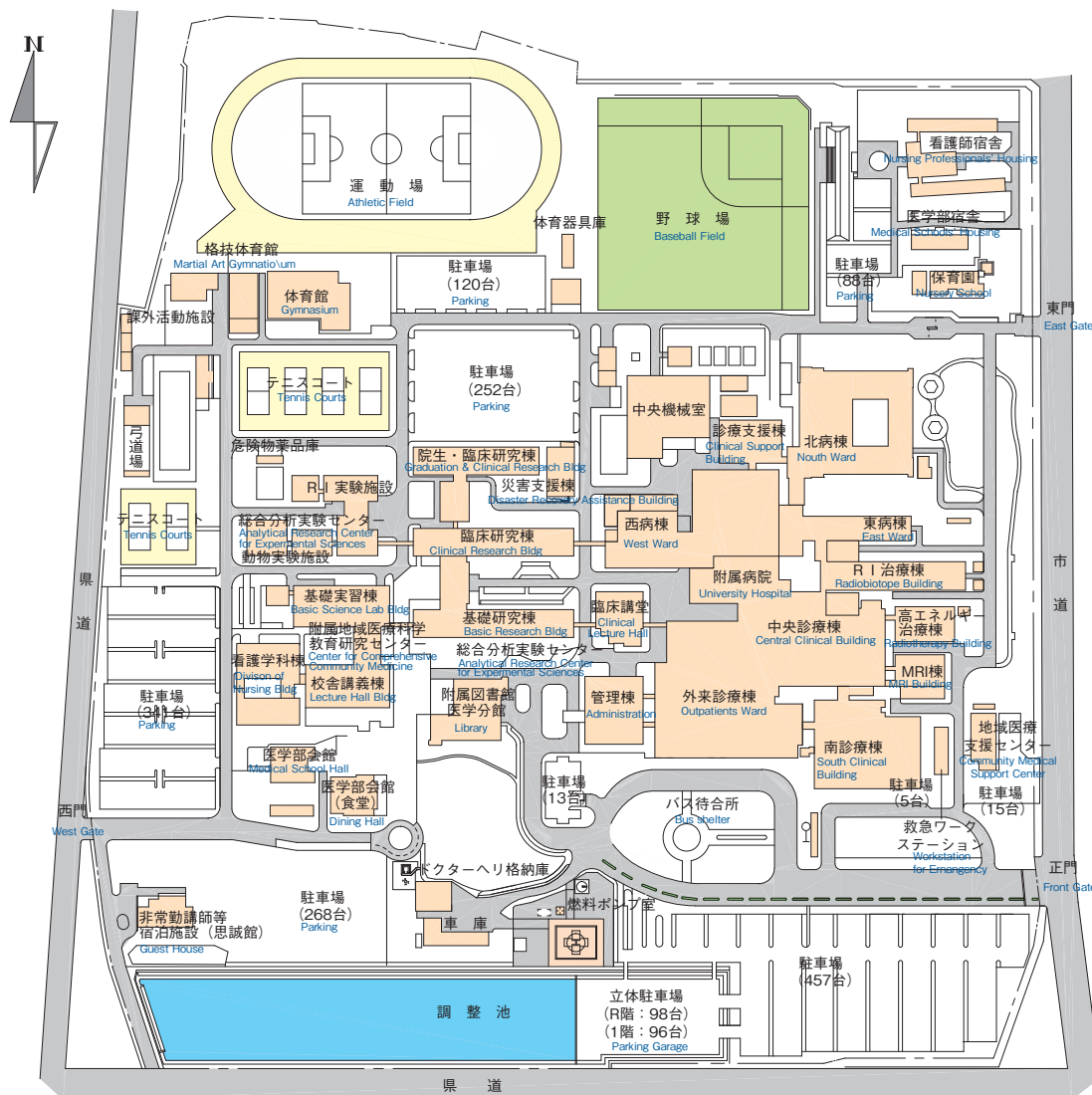
附属施設等
研究施設等

大学資料

鋼島キャンパス

〒849-8501 佐賀市鋼島5-1-1 Tel.0952-31-6511 (代表)

Nabeshima Campus

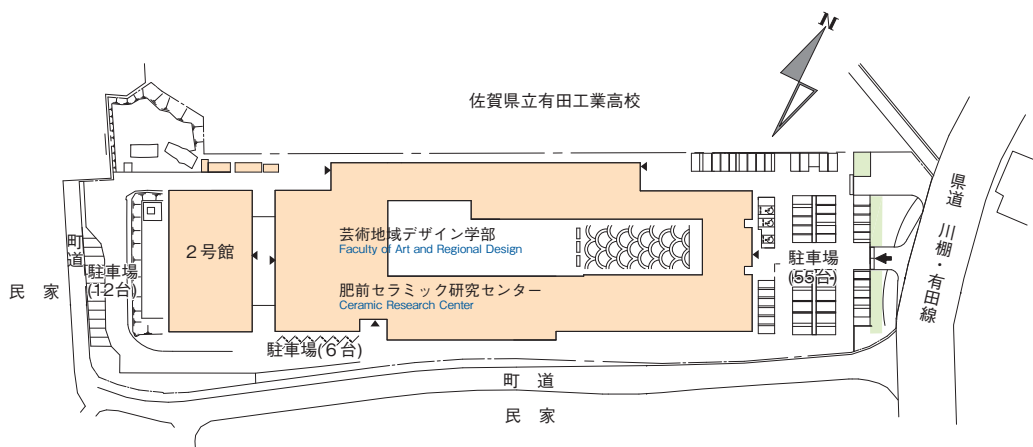


有田キャンパス

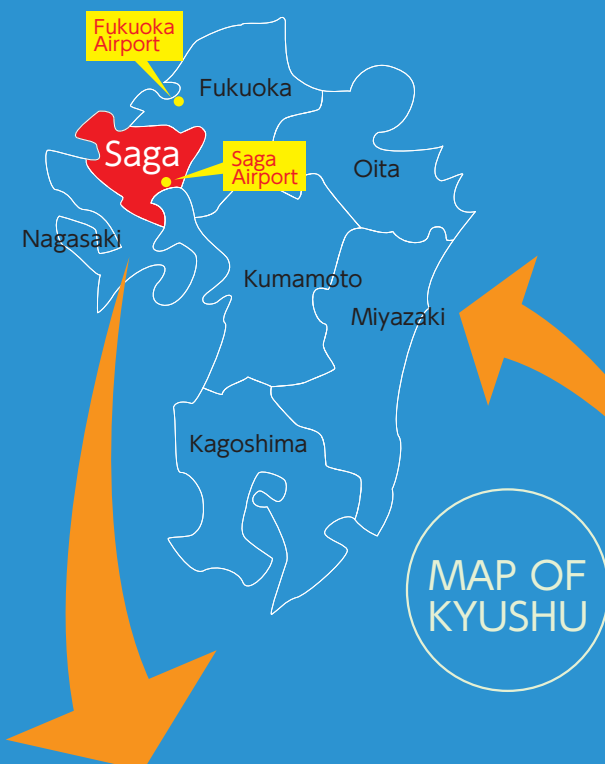
〒844-0013 佐賀県西松浦郡有田町大野乙2441-1 Tel.0955-29-8888

Fax.0955-43-3033

Arita Campus



Access to Saga University



Access to Saga

by air
 1 3/4-hour flight from Tokyo to Saga.
 1 3/4-hour flight from Tokyo to Fukuoka.
 by rail
 7-hour ride from Tokyo to Saga with transfer at Fukuoka.
 5-hour ride from Osaka to Saga with transfer at Fukuoka.
 40-minute ride from Fukuoka to Saga.



附属アグリ創生教育研究センター (唐津キャンパス)

附属アグリ創生教育研究センター

海洋エネルギー研究センター 伊万里サテライト

シンクロトロン光応用研究センター (鳥栖支所)

有田キャンパス

佐賀大学 (本庄キャンパス)

佐賀大学 (銅島キャンパス)

サテライト

- ① まちづくりサテライト「ゆっつら〜と館」(佐賀市)
- ② はちがめサテライト教室 (伊万里市)
- ③ 干潟環境教育サテライト「むつごろう館」(鹿島市)

佐賀駅から佐賀大学までのアクセス

- 本庄キャンパスへ
 - (1) 佐賀駅バスセンター(4番のりば)から市営バスで約15分
 - ・【4番】佐賀女子短大・高校線(中央大通り・佐大前経由)、
 - 【11番】佐賀大学・西与賀線、【12番】佐賀大学・東与賀線、
 - 【63番】佐賀女子短大・高校線(紡績通り・佐大前経由)で
 - 「佐賀大学前」下車
 - (2) 佐賀駅からタクシーで約10分
- 鍋島キャンパスへ
 - (1) 佐賀駅バスセンター(2番のりば)から市営バスで約25分
 - ・【50番】神野公園・佐賀大学病院線、
 - 【51番】卸センター・佐賀大学病院線で「佐賀大学病院」下車
 - (2) 佐賀駅からタクシーで約15分
- 有田キャンパスへ
 - (1) 佐賀駅から有田駅まで電車で約40分
 - 有田駅から徒歩で約15分

佐賀空港から佐賀大学までのアクセス

- 本庄キャンパスへ タクシーで約20分
- 鍋島キャンパスへ タクシーで約35分

佐賀空港から佐賀駅までのアクセス

市営バス、佐賀駅バスセンター行 約35分

福岡空港から佐賀駅までのアクセス

- (1) 福岡空港からバスで約70分
- (2) 福岡空港から地下鉄で JR 博多駅へ。JR 博多駅から電車で約40分

Access from JR Saga Station to Saga University

- To Honjo Campus
 - (1) Buses (about 15 minutes)
 - ・ Take bus No.4 or No.11 or No.12 or No.63 and get off at 'Saga Daigaku Mae'
 - (2) Taxis (about 10 Minutes)
- To Nabeshima Campus
 - (1) Buses (about 25 minutes)
 - ・ Take bus No.50 or No.51 and get off at 'Saga Daigaku Byoin'
 - (2) Taxis (about 15 Minutes)
- To Arita Campus
 - (1) Trains to JR Arita Station from JR Saga Station (about 40 minutes), and walking (about 15 minutes)

Access from Saga Airport to Saga University

- To Honjo Campus Taxis (about 20 Minutes)
- To Nabeshima Campus Taxis (about 35 Minutes)

Access from Saga Airport to Saga Station

Buses (about 35 minutes)

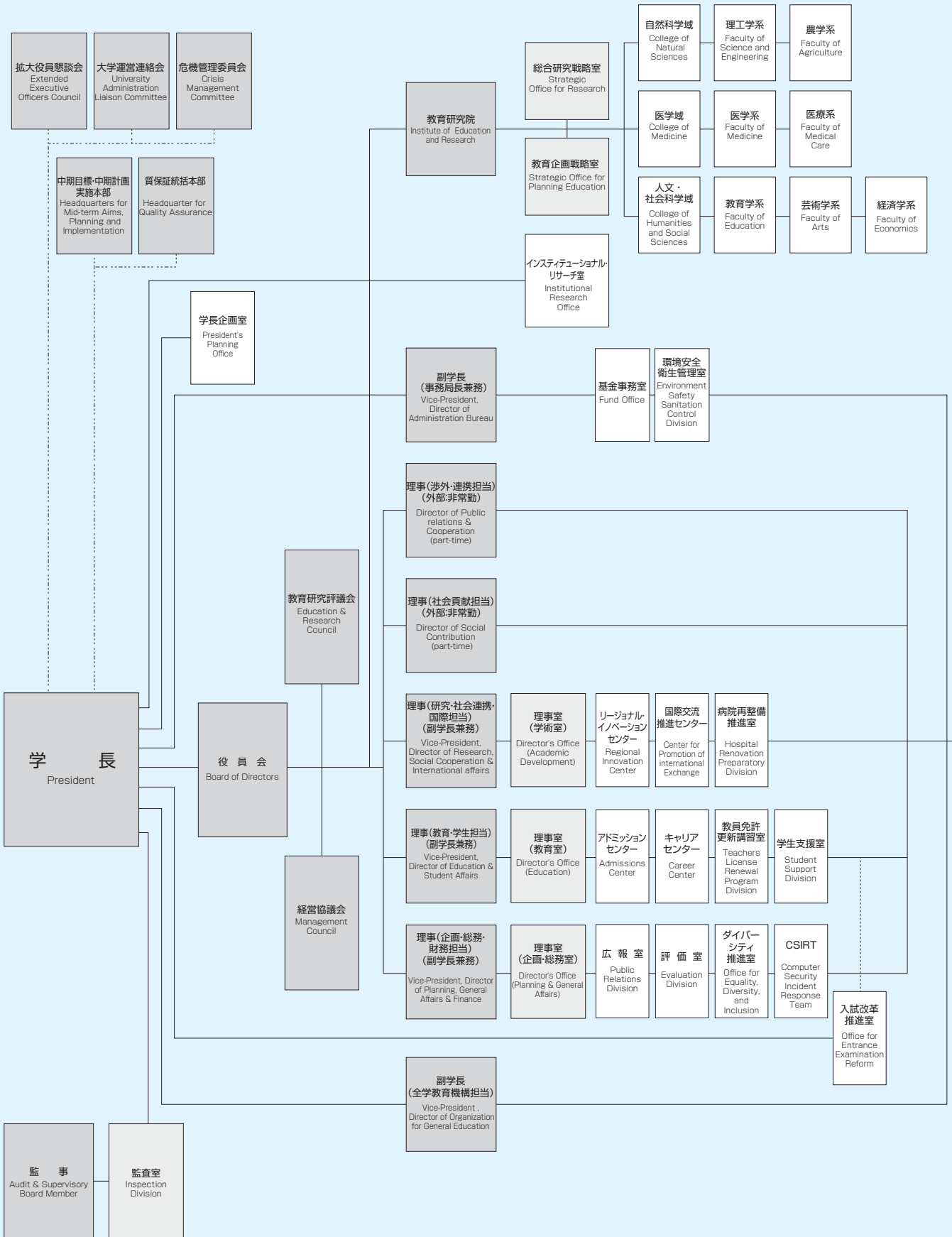
Access from Fukuoka Airport to Saga Station

- (1) Buses (about 70 minutes)
- (2) Subways to JR Hakata Station from the Fukuoka Airport, and take JR trains from JR Hakata Station (about 40 Minutes)

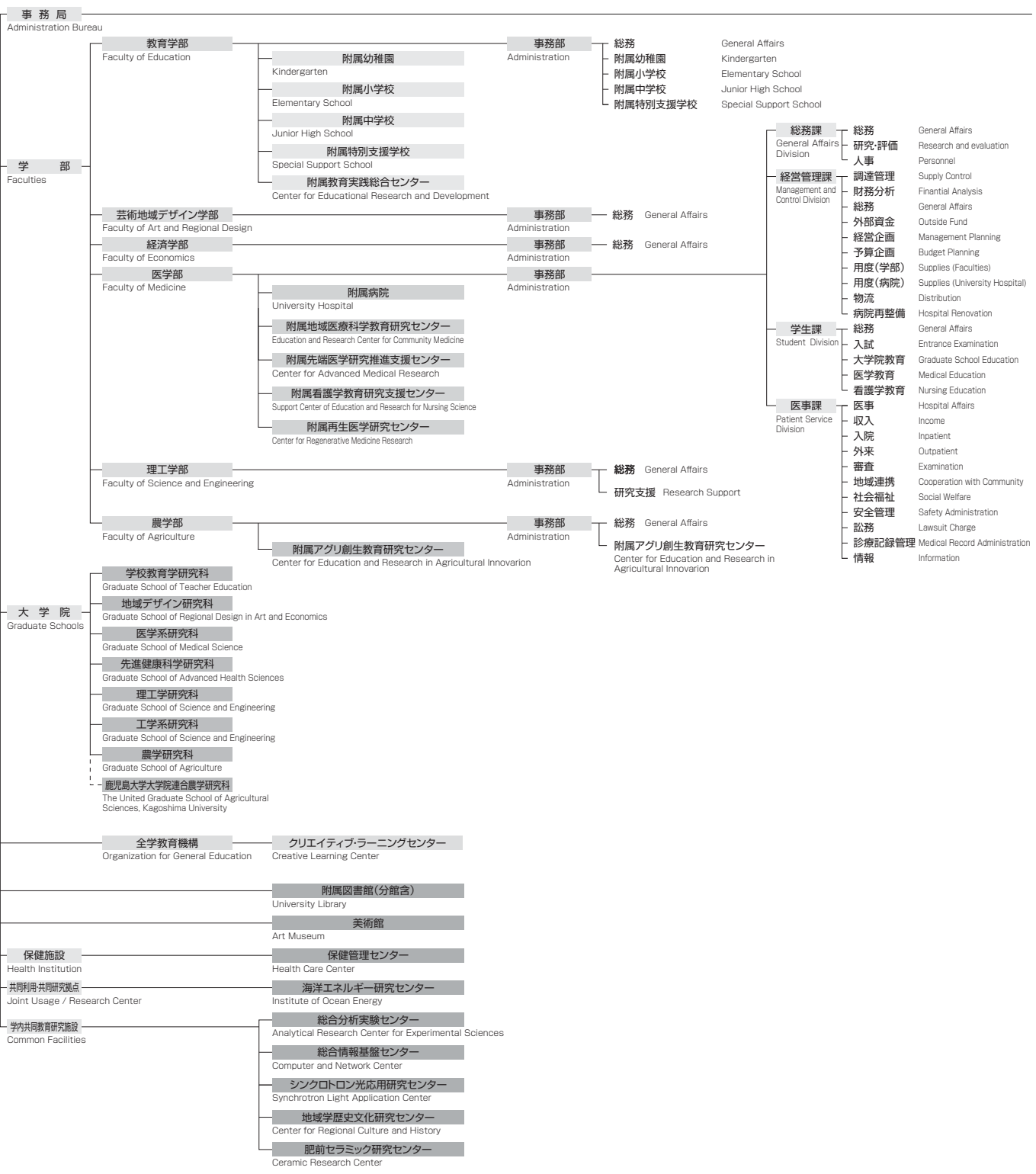


- 本庄キャンパスから鍋島キャンパスまで約6.5km
- 本庄キャンパスから佐賀駅まで約4.0km
- 鍋島キャンパスから佐賀駅まで約5.0km
- 有田キャンパスから有田駅まで約1.2km
- 有田キャンパスから本庄キャンパスまで約50km
- To Nabeshima Campus from Honjo Campus (about 6.5km)
- To JR Saga Station from Honjo Campus (about 4.0km)
- To JR Saga Station from Nabeshima Campus (about 5.0km)
- To Arita Station from Arita Campus (about 1.2km)
- To Honjo Campus from Arita Campus (about 50km)

運営組織図 Organization



学部・研究科等
 附属施設等
 大学資料

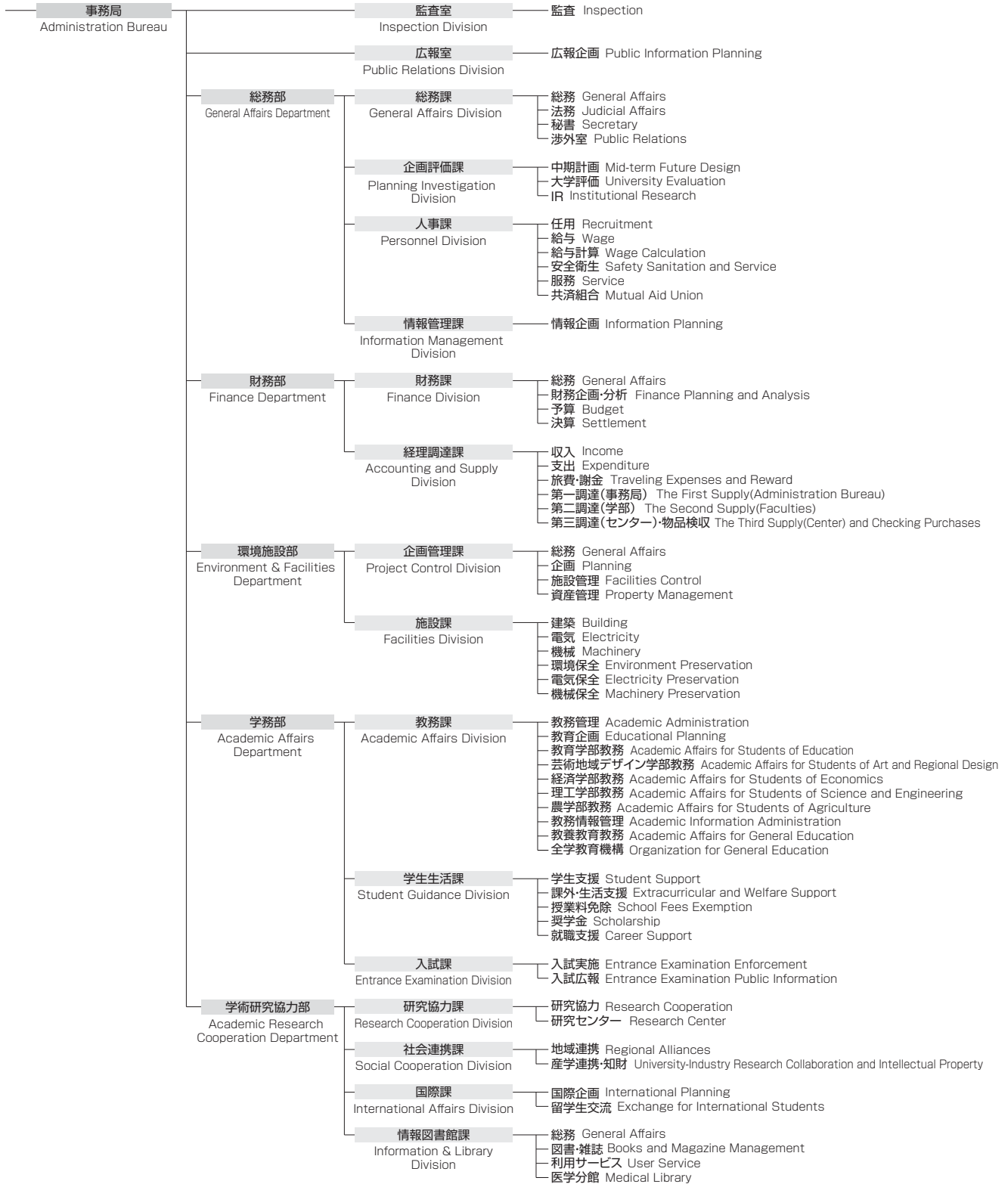


運営組織図 Organization

学部・研究科等

附属施設等

大学資料



役職員数 Personnel

(令2.5.1現在) As of May 1, 2020

区分 Section	学長 President	理事 Director	監事 Inspector	計 Total	教授 Professors	准教授 Associate Professor	講師 Lecturers	助教 Assistant Professor	助手 Assistants	校長 Principals	教頭 Deputy Principals	指導教諭 Head Teacher	教諭 Teachers	養護教諭 School Nurses	栄養教諭 Dietitians	計 Total	その他の職員 Staff	合計 Grand Total	
学長 President	1			1														1(0)	
理事 Director		5<2>		5														5(0)	
監事 Inspector			2<1>	2														2(0)	
事務局 Administration Bureau																	200(61)	200(61)	
アドミッションセンター Admission Center					1		1										2	2(0)	
キャリアセンター Career Center																		0(0)	
リージョナル・イノベーションセンター Organization for Cooperation with Industry and Regional Community					0												5(1)	5(1)	
国際交流推進センター Center for Promotion of International Exchange						3	1										4	4(0)	
教育学部 Faculty of Education					28(3)	14(6)	1										43(9)	5(4)	48(13)
附属幼稚園 Attached Kindergarten										1			4(4)	2(2)			7(6)	7(6)	
附属小学校 Attached Elementary School										1	1	1	21(5)		1(1)		25(6)	1	26(6)
附属中学校 Attached Junior High School										1	1	1	20(8)	1(1)			24(9)	1	25(9)
附属特別支援学校 Attached School for Children with Special Need										1	1		26(16)	2(2)			30(18)	1	31(18)
附属教育実践総合センター Integrated Center for Educational Research and Development					1	2											3	3(0)	
芸術地域デザイン学部 Faculty of Art and Regional Design					11(2)	7(2)	5(2)										23(6)	6	29(6)
経済学部 Faculty of Economics					17(2)	18(6)			3(1)								38(9)	4	42(9)
医学部 Faculty of Medicine					40(6)	35(9)	6(2)	84(32)	1(1)								166(50)	121(61)	287(111)
附属病院 University Hospital					2	9(3)	20(3)	78(23)									109(29)	913(731)	1022(760)
附属地域医療科学教育研究センター Center for Comprehensive Community Medicine					2	2(1)		1									5(1)		5(1)
附属先端医学研究推進支援センター The Advanced Medical Research Center																		13(8)	13(8)
附属再生医学研究センター Center for Regenerative Medicine Research					1			1									2		2(0)
理工学部 Faculty of Science and Engineering					53	54(2)	6(1)	13(1)									126(4)	26(5)	152(9)
農学部 Faculty of Agriculture					21	24(3)	3	5									53(3)	8(2)	61(5)
附属アグリ創生教育研究センター Center for Education and Research in Agricultural Innovation					2	5	1										8	6(2)	14(2)
学校教育学研究科 Graduate School of Teacher Education					5(2)	5	1										11(2)		11(2)
全学教育機構 Organization for General Education					11(2)	4(1)	5	2									22(3)		22(3)
附属図書館 University Library																			0(0)
保健管理センター Health Care Center						1	1(1)	1(1)									3(2)	4(3)	7(5)
学生支援室 Student Support Division																			0(0)
海洋エネルギー研究センター Institute of Ocean Energy					7	4		1									12	1	13(0)
総合分析実験センター Analytical Research Center for Experimental Sciences						3		2									5	8(4)	13(4)
総合情報基盤センター Computer and Network Center					1	2		1									4	3	7(0)
シンクロトロン光応用研究センター Synchrotron Light Application Center					1	2		3									6		6(0)
地域学歴史文化研究センター The Center for Regional Culture and History					1		1										2		2(0)
ダイバーシティ推進室 Office for Equality, Diversity, and Inclusion																		2(2)	2(2)
肥前セラミック研究センター Ceramic Research Center					1	1(1)											2(1)		2(1)
現員計	1	5<2>	2<1>	8	206(17)	195(34)	52(9)	192(57)	4(2)	4(0)	3(0)	2(0)	71(33)	5(5)	1(1)	735(158)	1328(884)	2071(1042)	

(注) 1. 理事、監事欄の()書きの数は、非常勤役員で内数。

(注) 2. ()書きは女性教職員で内数。

(注) 3. 職員数には、特定教育職員、特任教員、病院助教等、研究助教等、外国人研究員、特定看護職員、契約医療技術職員、契約コーディネーター、契約看護助手、再雇用職員及び契約医療事務職員を含み、退職者及び育児休業者も含む。

学生数 Enrollment

学部 Undergraduates

(令2.5.1現在) As of May 1, 2020

学部 Faculties	学科・課程 Departments or Courses	入学 定員 Fixed Number	3年次編 入学定員 Transfer Students Third-year	収容 定員 Full Quota	1年次 1st year		2年次 2nd year		3年次 3rd year		4年次 4th year		5年次 5th year		6年次 6th year		男計 Male Total	女計 Female Total	計 Total
					男	女	男	女	男	女	男	女	男	女	男	女			
					Male	Female	Male	Female	Male	Female	Male	Female	Male	Female	Male	Female			
教育学部 Education	学校教育課程 School Education	120		480	39	83	40	87	47	82	45	84					171	336	507
	計 Total	120	0	480	39	83	40	87	47	82	45	84	0	0	0	0	171	336	507
芸術地域 デザイン 学部 Art and Regional Design	芸術地域デザイン学科 (3年次編入学) Art and Regional design (Third-Year Transfer Students)	110	5	440	23	88	22	100	31	96	23	99					99	383	482
	計 Total	110	5	450	23	88	22	100	31	96	23	99	0	0	0	0	99	383	482
文化教育 学部 Culture and Education	学校教育課程 School Education			0							1	2					1	2	3
	国際文化課程 International Culture (Area Studies)			0							1	2					1	2	3
	人間環境課程 Human Life and Environment			0							1						1	0	1
	美術・工芸課程 Arts and Crafts			0							1	2					1	2	3
	(3年次編入学) (Third-Year Transfer Students)			0													0	0	0
	計 Total		0	0	0	0	0	0	0	0	4	6	0	0	0	0	4	6	10
経済学部 Economics	経済学科 Economics	110		440	80	41	78	38	82	40	91	48					331	167	498
	経営学科 Business Administration	80		320	40	46	44	42	44	43	41	47					169	178	347
	経済法学科 Economics and Law	70		280	38	37	36	37	40	34	38	35					152	143	295
	計 Total				158	124	158	117	166	117	170	130	0	0	0	0	652	488	1,140
医学部 Medicine	医学科 Medicine	103		633	63	44	60	56	57	44	64	45	52	52	63	48	359	289	648
	看護学科 Nursing	60		240	2	58		61	4	57	2	56					8	232	240
	計 Total	163	0	873	65	102	60	117	61	101	66	101	52	52	63	48	367	521	888
理工学部 Science and Engineering	数理科学科 Mathematics			60					27	3	19	12					46	15	61
	物理科学科 Physics			80					36	8	33	15					69	23	92
	知能情報システム学科 Information Science			120			2	1	55	8	63	15					120	24	144
	機能物質化学科 Chemistry and Applied Chemistry			180			1		65	32	79	34					145	66	211
	機械システム工学科 Mechanical Engineering			180			2	1	96	6	102	7					200	14	214
	電気電子工学科 Electrical and Electronic Engineering			180	1		4	1	89	6	102	11					196	18	214
	都市工学科 Civil Engineering			180			2		77	27	89	24					168	51	219
	理工学科 Science and Engineering	480		960	397	107	441	79									838	186	1,024
	(3年次編入学) (Third-Year Transfer Students)		20	40					(16)	(1)	(16)	(4)					(32)	(5)	(37)
計 Total		480	20	1,980	398	107	452	82	445	90	487	118	0	0	0	0	1,782	397	2,179
農学部 Agriculture	応用生物科学科 Applied Biological Sciences			90			1	1	22	28	23	35					46	64	110
	生物環境科学科 Environmental Sciences			120					42	25	30	42					72	67	139
	生命機能科学科 Applied Biochemistry and Food Science			80			1	10	38	14	29						24	68	92
	生物資源科学科 Biological Resource Science	145		290	50	99	55	88									105	187	292
	(3年次編入学) (Third-Year Transfer Students)		10	20					(6)	(2)	(5)	(7)					(11)	(9)	(20)
	計 Total		145	10	600	50	99	56	90	74	91	67	106	0	0	0	0	247	386
合計 Grand Total		1,278	35	5,423	1,336	603	788	593	824	577	862	644	52	52	63	48	3,322	2,517	5,839

(注) 1. () は3年次編入学で内数
(注) 2. 外国人留学生含む

(Note) 1. () indicates the number of third-year transfer students included in the figures.
(Note) 2. Figures include the number of international students.

学生数 Enrollment

■大学院 Graduate Schools

(令2.5.1現在) As of May 1, 2020

研究科 Courses	専攻 Departments	入学定員 Fixed Number	収容員 Full Quota	1年次 1st year		2年次 2nd year		3年次 3rd year		4年次 4th year		男計 Male Total	女計 Female Total	計 Total
				男 Male	女 Female	男 Male	女 Female	男 Male	女 Female	男 Male	女 Female			
学校教育学 研究科 Teacher Education	専門職 学位課程 Professional Degree Course	20	40	10	10	11	9					21	19	40
	計 Total			10	10	11	9					21	19	
地域デザイン 研究科 Regional Design in Art and Economics	修士課程 Master's Course	20	40	8	14	13	14					21	28	49
	計 Total			8	14	13	14					21	28	
医学系研究科 Medicine	修士課程 Master's Course					4	5					4	5	9
	看護学専攻 Nursing Science					1	15					1	15	16
先進健康科学 研究科 Graduate School of Advanced Health Sciences	修士課程 Master's Course	52	104	38	25	30	16					68	41	109
	計 Total			38	25	30	16					68	41	
工学系研究科 Science and Engineering	博士前期 課程 Master's Course													
	計 Total			1	0	11	3	0	0	0	0	12	3	
理工学研究科 Science and Engineering	修士課程 Master's Course	167	334	156	17	138	16					294	33	
	計 Total			156	17	138	16					294	33	
農学研究科 Agriculture	修士課程 Master's Course	32	64	17	11	11	14					28	25	
	計 Total			17	11	11	14					28	25	
医学系研究科 Medical Science	博士課程 Doctoral Course	25	100	4	1	15	12	16	8	27	20	62	41	103
	計 Total			4	1	15	12	16	8	27	20	62	41	
工学系研究科 Science and Engineering	博士後期 課程 Doctoral Course	24	72	12	2	17	5	22	6			51	13	64
	計 Total			12	2	17	5	22	6	0	0	51	13	
合計 Grand Total				246	80	251	109	38	14	27	20	562	223	
		340	754	326		360		52		47				785

研究科 Courses	専攻 Departments	入学定員 Fixed Number	1年次 1st year		2年次 2nd year		3年次 3rd year		男計 Male Total	女計 Female Total	計 Total
			男 Male	女 Female	男 Male	女 Female	男 Male	女 Female			
鹿児島大学大 学院連合農学 研究科 United Graduate School of Agricultural Sciences, Kagoshima University	博士課程 Doctoral Course	7	3	2	1		3	1	7	3	10
	応用生命科学専攻 Biological Science and Technology	8	3		1	1			4	1	5
	農水圏資源環境科学専攻 Resources and Environmental Science and Agriculture, Forestry and Fisheries	8	2	1	1		4		7	1	8
合計 Grand Total			8	3	3	1	7	1	18	5	
		23	11		4		8				23

(注) 1. 入学定員は、鹿児島大学大学院連合農学研究科の入学定員を示し、学生数は、本学で教育・研究指導を受けている数を示す。

(注) 2. 外国人留学生含む

(Note) 1. The Fixed Numbers indicate the total fixed numbers of the United Graduate School of Agricultural Sciences, Kagoshima University, while other numbers show those residing in Saga.

(Note) 2. Figures include the number of international students.

入学状況 Application and Matriculation

令和2年度 Academic Year 2020

学部 Faculty	入学定員A Fixed Number	入学志願者B Applicants	受験者C Examinees	合格者D Admitted	入学者E Enrolled	B/A	C/D
教育学部 Education	120	789(478) ^{*0}	469(286) ^{*0}	136(90) ^{*0}	122(83) ^{*0}	6.6	3.4
芸術地域デザイン学部 Art and Regional Design	110	439(334) ^{*0}	348(263) ^{*0}	121(96) ^{*0}	111(88) ^{*0}	4.0	2.9
経済学部 Economics	260	943(374) ^{*16}	596(246) ^{*16}	336(150) ^{*7}	279(123) ^{*1}	3.6	1.8
医学部 Medicine	163	872(489) ^{*0}	592(354) ^{*0}	170(107) ^{*0}	163(101) ^{*0}	5.3	3.5
理工学部 Science and Engineering	480	2,480(506) ^{*7}	1,669(325) ^{*7}	551(122) ^{*2}	503(106) ^{*0}	5.2	3.0
農学部 Agriculture	145	544(344) ^{*0}	367(228) ^{*0}	164(106) ^{*0}	147(97) ^{*0}	3.8	2.2
計 Grand Total	1,278	6,067(2,525) ^{*23}	4,041(1,702) ^{*23}	1,478(671) ^{*9}	1,325(598) ^{*1}	4.7	2.7

(備考) () は、内数で女子を示す。

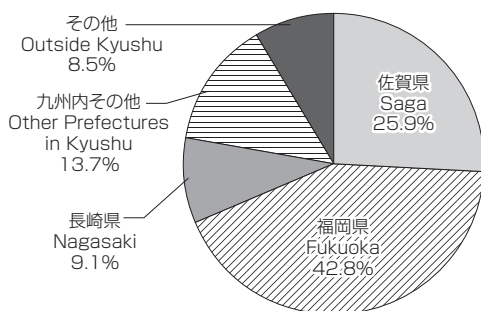
*は、外数で外国人留学生を示す。

(Note) () shows the number of female students.

*shows the number of international students not included in other figures.

地区別入学者数と入学状況

Regional Distribution of Newly Enrolled Students



	佐賀県 Saga	福岡県 Fukuoka	長崎県 Nagasaki	九州内その他 Other Prefectures in Kyushu	その他 Outside Kyushu	計 Total
教育学部 Education	47人 38.5%	34人 27.9%	11人 9.0%	18人 14.8%	12人 9.8%	122人 100%
芸術地域デザイン学部 Art and Regional Design	13人 11.7%	61人 55.0%	9人 8.1%	19人 17.1%	9人 8.1%	111人 100%
経済学部 Economics	65人 23.3%	113人 40.5%	24人 8.6%	45人 16.1%	32人 11.5%	279人 100%
医学部 Medicine	49人 30.1%	55人 33.7%	25人 15.3%	14人 8.6%	20人 12.3%	163人 100%
理工学部 Science and Engineering	128人 25.4%	245人 48.7%	32人 6.4%	70人 13.9%	28人 5.6%	503人 100%
農学部 Agriculture	41人 27.9%	59人 40.2%	20人 13.6%	16人 10.8%	11人 7.5%	147人 100%
計 Grand Total	343人 25.9%	567人 42.8%	121人 9.1%	182人 13.7%	112人 8.5%	1,325人 100%

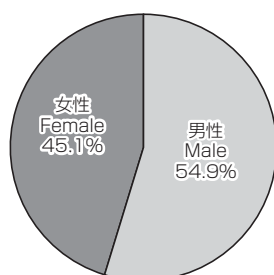
男女別、卒業年度別入学者数

Newly Enrolled Students by Year and Gender

入学者 Enrolled	内 訳			
	令和2年3月卒業生 Graduates in '20	平成31年3月卒業生 Graduates in '19	平成30年3月以前卒業生 Graduates before '18	その他高校以外 Others
合計 Total 1,325人 (男性 Male 727人 54.9%) (女性 Female 598人 45.1%)	1,160人 87.6%	133人 10.0%	27人 2.0%	5人 0.4%

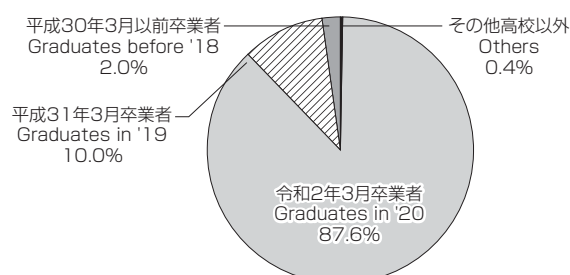
男女別入学者数

Newly Enrolled Students by Gender



卒業年度別入学者数

Newly Enrolled Students by Year



卒業生の進路状況 Career Placement of Graduates

令和元年度卒業生 (2019. 4 ~ 2020. 3) Graduates

(令2. 5. 1現在) As of May 1, 2020

学部等 Faculties, etc.	性別 Sex	卒業・修了者数 Graduates	就職内訳 Employed			進学 Continuing Higher Education	その他 Others	
			民間企業 Companies	教員等 ^{#2} School Teachers	公務員 Public official Servants			
教育学部 Education	男 Male	35	3	17	3	4	8	
	女 Female	74	18	51	2	3	0	
	計 Total	109	21	68	5	7	8	
芸術地域デザイン学部 Art and Regional Design	男 Male	16	7		1	4	4	
	女 Female	86	52	1	7	8	18	
	計 Total	102	59	1	8	12	22	
文化教育学部 Culture and Education	男 Male	13	4	3			6	
	女 Female	17	6	2			9	
	計 Total	30	10	5	0	0	15	
経済学部 Economics	男 Male	141	101		21	1	18	
	女 Female	125	95		22		8	
	計 Total	266	196	0	43	1	26	
医学部 ^{#1} Medicine	男 Male	69	66				3	
	女 Female	109	98	1	5		5	
	計 Total	178	164	1	5	0	8	
理工学部 Science and Engineering	男 Male	410	165	9	19	201	16	
	女 Female	78	51		6	19	2	
	計 Total	488	216	9	25	220	18	
農学部 Agriculture	男 Male	73	37		8	21	7	
	女 Female	84	53	2	8	19	2	
	計 Total	157	90	2	16	40	9	
計 Total	男 Male	757	383	29	52	231	62	
	女 Female	573	373	57	50	49	44	
	計 Total	1,330	756	86	102	280	106	
大学院 Graduate Schools	学校教育学研究科 Teacher Education	男 Male	12		5		7	
		女 Female	8		4		4	
		計 Total	20	0	9	0	0	11
	地域デザイン研究科 Regional Design in Art and Economics	男 Male	8	2	1	1	1	3
		女 Female	7	4				3
		計 Total	15	6	1	1	1	6
	医学系研究科 (修士課程) Medical Science (Master's Course)	男 Male	5	1	1			3
		女 Female	11	2				9
		計 Total	16	3	1	0	0	12
	医学系研究科 (博士課程) Medical Science (Doctoral Course)	男 Male	16	3				13
		女 Female	4					4
		計 Total	20	3	0	0	0	17
	工学系研究科 (博士前期課程) Science and Engineering (Master's Course)	男 Male	157	143	3	2	3	6
		女 Female	15	12	1			2
		計 Total	172	155	4	2	3	8
	工学系研究科 (博士後期課程) Science and Engineering (Doctoral Course)	男 Male	11	3	1			7
女 Female		6		2			4	
計 Total		17	3	3	0	0	11	
農学研究科 Agriculture	男 Male	27	16		3	3	5	
	女 Female	15	12			1	2	
	計 Total	42	28	0	3	4	7	
計 Total	男 Male	236	168	11	6	7	44	
	女 Female	66	30	7	0	1	28	
	計 Total	302	198	18	6	8	72	
合計 Grand Total	男 Male	993	551	40	58	238	106	
	女 Female	639	403	64	50	50	72	
	計 Total	1,632	954	104	108	288	178	

※1 医学部医学科については、卒業臨床研修制度（初期研修）の研修先を提示しています。国立大学法人や国立病院機構は民間企業に含みます。

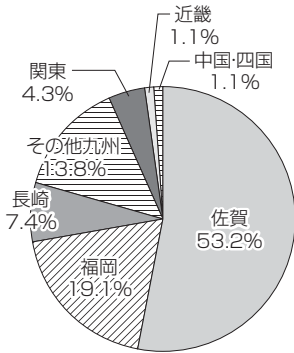
※2 教職員等には、生活指導（支援）員・ICT支援員・こどもサポーター等を含みます。

卒業生の進路状況 Career Placement of Graduates

学部別地区別就職状況 Employment Situation of Graduates by Region

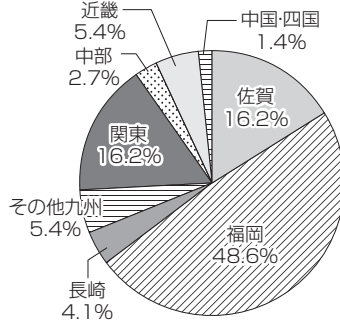
教育学部

Faculty of Education



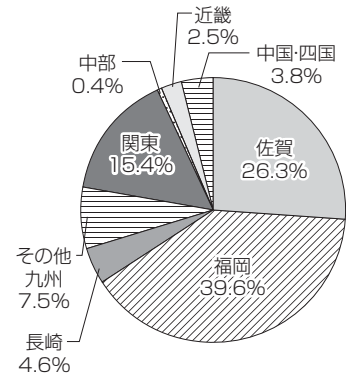
芸術地域デザイン学部

Faculty of Art and Regional Design



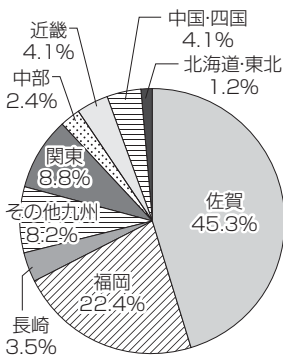
経済学部

Faculty of Economics



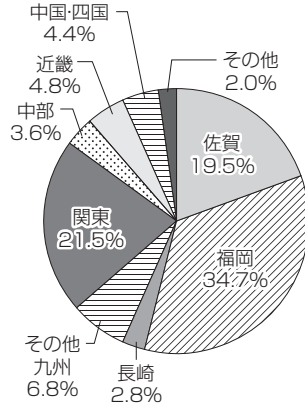
医学部

Faculty of Medicine



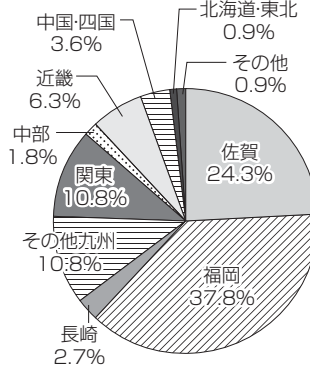
理工学部

Faculty of Science and Engineering



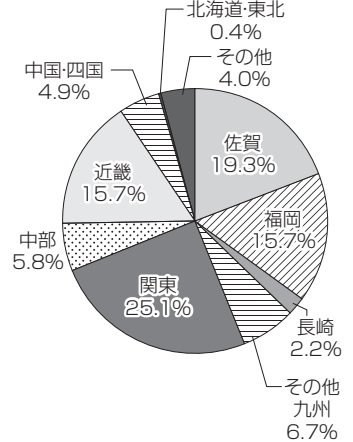
農学部

Faculty of Agriculture



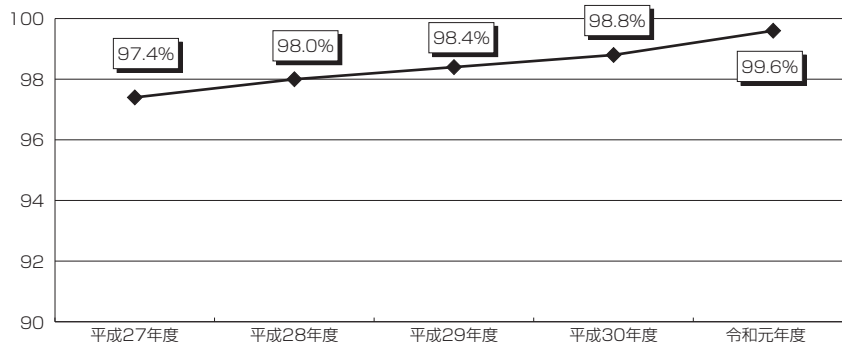
大学院

Graduate Schools



就職状況 Employment Rates

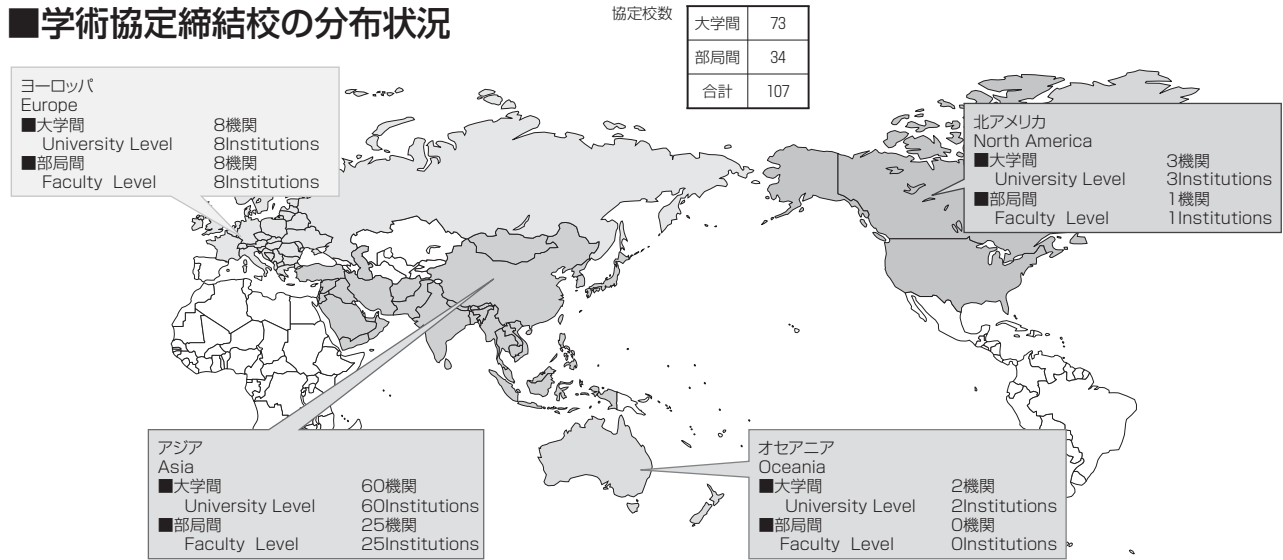
過去5年間の就職率の推移 Yearly Transition of Employment Rate



* 学部生の就職率（5月1日現在）。九州の国立大学の中で、常に上位。

学術交流 Academic Exchange Programs

学術協定締結校の分布状況



(令 2. 5. 1 現在) As of May 1, 2020

区分 Classification	国・地域 Country・Area	大学間 University	部局間協定											合計	DDP 協定校	
			教育学部	経済学部	芸術地域 デザイン 学部	医学部	理工学部	工学系 研究科	農学部	農学 研究科	海洋エ ンジー ン研究 セン ター	シンク ロト ン光 応用 研究 セン ター	国際交 流 推 進 セン ター			
アジア Asia	大韓民国 Republic of Korea	10					2							1	3	1
	中華人民共和国 People's Republic of China	12		1			3						1	2	7	
	台湾 Republic of China, Taiwan	8				1									1	2
	ベトナム社会主義共和国 Socialist Republic of Vietnam	5					2								2	
	カンボジア王国 Kingdom of Cambodia	2													0	
	ラオス人民民主共和国 Lao People's Democratic Republic	1													0	
	タイ王国 Kingdom of Thailand	5					3								3	
	マレーシア Malaysia					1			1						2	
	インドネシア共和国 Republic of Indonesia	12					3			1					4	
	バングラデシュ人民共和国 People's Republic of Bangladesh	4					1								1	
	スリランカ民主主義共和国 Democratic Socialist Republic of Sri Lanka	1													0	
	パキスタン・イスラム共和国 The Islamic Republic of Pakistan														0	
	ネパール連邦民主共和国 Federal Democratic Republic of Nepal						1								1	
	ミャンマー連邦共和国 Republic of the Union of Myanmar						1								1	
計 Total		60	0	1	0	1	17	0	2	0	1	3	0	25	3	
ヨーロッパ Europe	英国 United Kingdom											1		1		
	ルーマニア Romania													0		
	フランス共和国 French Republic	3					1			1				2		
	ドイツ連邦共和国 Federal Republic of Germany	1					1							1		
	ポーランド共和国 Republic of Poland	1												0		
	リトアニア共和国 Republic of Lithuania	1												0		
	フィンランド共和国 Republic of Finland	1												0		
	チェコ共和国 The Czech Republic						1							1		
	スロバキア共和国 The Slovak Republic													0		
	ロシア連邦 Russian Federation											1		1		
	カザフスタン共和国 Republic of Kazakhstan						1							1		
	オランダ王国 Kingdom of the Netherlands	1									1			1		
	計 Total		8	0	0	0	0	4	0	0	0	2	2	0	8	0
北アメリカ North America	アメリカ合衆国 United States of America	2				1								1		
	カナダ Canada	1												0		
	計 Total	3	0	0	0	1	0	0	0	0	0	0	0	1	0	
オセアニア Oceania	オーストラリア連邦 Australia	2												0		
合計 Grand Total		73	0	1	0	2	21	0	2	0	3	5	0	34	3	

学術交流 Academic Exchange Programs

(令2.5.1現在) As of May 1, 2020

区分 Classification	国・地域 Country・Area	学術交流協定大学等 Partner Universities and Institutes	協定締結年月日 Since	
大学間 University				
アジア Asia	大韓民国 Republic of Korea	全南大学校 Chonnam National University	平3.3.8 Mar. 8, 1991	
		安東大学校 Andong National University	平9.12.11 Dec. 11, 1997	
		国民大学校 Kookmin University	平11.3.29 Mar. 29, 1999	
		釜山大学校 Pusan National University	平12.2.2 Feb. 2, 2000	
		釜慶大学校 Pukyong National University	平14.4.18 Apr. 18, 2002	
		済州大学校 Cheju National University	平14.8.9 Aug. 9, 2002	
		韓国技術教育大学 Korea University of Technology and Education	平14.10.8 Oct. 8, 2002	
		培材大学校 Pai Chai University	平18.7.11 Jul. 11, 2006	
		牧園大学校 Mokwon University	平19.5.16 May 16, 2007	
		大邱大学校 Daegu University	平19.6.26 Jun. 26, 2007	
	中華人民共和国 People's Republic of China	華東師範大学 East China Normal University	平10.5.15 May 15, 1998	
		北京工業大学 Beijing University of Technology	平10.12.8 Dec. 8, 1998	
		首都師範大学 Capital Normal University	平11.4.12 Apr. 12, 1999	
		中国農業大学 China Agricultural University	平12.10.17 Oct. 17, 2000	
		遼寧師範大学 Liaoning Normal University	平13.11.6 Nov. 6, 2001	
		ハルビン工業大学 Harbin Institute of Technology	平13.11.12 Nov. 12, 2001	
		華東理工大學 East China University of Science and Technology	平15.4.1 Apr. 1, 2003	
		浙江理工大学 Zhejiang Sci-Tech University	平16.9.6 Sep. 6, 2004	
		西南政法大学 Southwest University of Political Science and Law	平19.10.31 Oct. 31, 2007	
		浙江科技学院 Zhejiang University of Science and Technology	平19.12.25 Dec. 25, 2007	
		遼寧大学 Liaoning University	平20.4.30 Apr. 30, 2008	
		温州大学 Wenzhou University	平30.5.28 May 28, 2018	
		台湾 Republic of China, Taiwan	輔仁カトリック大学 Fu Jen Catholic University	平13.8.9 Aug. 9, 2001
			国立政治大学 National Chengchi University	平16.9.13 Sep. 13, 2004
			国立中興大学 National Chung Hsing University	平16.9.14 Sep. 14, 2004
			国立台北大学 National Taipei University	平17.10.6 Oct. 6, 2005
			国立東華大学 National Dong Hwa University	平18.6.30 Jun. 30, 2006
	元培科技大学 Yuanpei University		平19.7.6 Jul. 6, 2007	
	文藻外語大学 Wenzao Ursuline University of Language		平21.9.4 Sep. 4, 2009	
	国立勤益科技大学 National Chin-Yi University of Technology		令元.6.28 Jun. 28, 2019	
	ベトナム社会主義共和国 Socialist Republic of Vietnam	ベトナム国家農業大学 (旧ハノイ農業大学) Vietnam National University of Agriculture	平12.12.7 Dec. 7, 2000	
		ベトナム国家大学ハノイ校外国語大学 University of Languages and International Studies - Vietnam National University, Hanoi	平19.8.6 Aug. 6, 2007	
		アンザン大学 An Giang University	平25.3.11 Mar. 11, 2013	
		カントー大学 Can Tho University	平28.8.21 Aug. 21, 2016	
		ベトナム国家大学ハノイ校経済大学 VNU University of Economics and Business	令元.9.24 Sep. 24, 2019	
	カンボジア王国 Kingdom of Cambodia	フノンペン王立法経大学 Royal University of Law and Economics	平19.8.24 Aug. 24, 2007	
		王立フノンペン大学 Royal University of Phnom Penh	平24.11.30 Nov. 30, 2012	

区分 Classification	国・地域 Country・Area	学術交流協定大学等 Partner Universities and Institutes	協定締結年月日 Since	
	ラオス人民民主共和国 Lao People's Democratic Republic	ラオス国立大学 National University of Laos	平22. 1. 26 Jan. 26, 2010	
	タイ王国 Kingdom of Thailand	カセサート大学 Kasetsart University	平 8. 12. 6 Dec. 6, 1996	
		コンケン大学 Khon Kaen University	平10. 9. 28 Sep. 28, 1998	
		チェンマイ大学 Chiang Mai University	平17. 9. 9 Sep. 9, 2005	
		モンクット王ラカバン工科大学 King Mongkut's Institute of Technology Ladkrabang	平20. 1. 3 Jan. 3, 2008	
		タマサート大学 Thammasat University	平25. 2. 13 Feb. 13, 2013	
	インドネシア共和国 Republic of Indonesia	ハサヌディン大学 Hasanuddin University	平13. 3. 9 Mar. 9, 2001	
		ガジャマダ大学 Gadjah Mada University	平13. 11. 1 Nov. 1, 2001	
		サムラツランギ大学 Sam Ratulangi University	平14. 9. 13 Sep. 13, 2002	
		リアウイスラム大学 Islamic University of Riau	平15. 7. 2 Jul. 2, 2003	
		スリビジャヤ大学 Sriwijaya University	平19. 6. 11 Jun. 11, 2007	
		ダルマプルサダ大学 Darma Persada University	平21. 9. 4 Sep. 4, 2009	
		セベラスマレット大学 Sebelas Maret University	平23. 3. 28 Mar. 28, 2011	
		ジュアンダ大学 Djuanda University	平23. 7. 15 Jul. 15, 2011	
		マラン国立大学 State University of Malang	平23. 12. 7 Dec. 7, 2011	
		ボゴール農業大学 Bogor Agricultural University	平23. 12. 27 Dec. 27, 2011	
		ブラウィジャヤ大学 University of Brawijaya	平26. 4. 14 Apr. 14, 2014	
		スラバヤ工科大学 Sepuluh Nopember Institute of Technology	令元. 5. 21 May. 21, 2019	
		バングラデシュ人民共和国 People's Republic of Bangladesh	バングラデシュ工科大学 Bangladesh University of Engineering and Technology	平13. 4. 27 Apr. 27, 2001 平24. 4. 27更新 Apr. 27, 2012 renewed
			ジャハンギールナガル大学 Jahangirnagar University	平22. 7. 26 Jul. 26, 2010
チッタゴン工科大学 Chittagong University of Engineering	平22. 9. 30 Sep. 30, 2010			
ダッカ工科大学 Dhaka University of Engineering and Technology	平25. 2. 20 Feb. 20, 2013			
スリランカ民主社会主義共和国 Democratic Socialist Republic of Sri Lanka	ペラデニヤ大学 University of Peradeniya		平11. 11. 30 Nov. 30, 1999	
ヨーロッパ Europe	フランス共和国 French Republic	ブルゴーニュ大学 L'Université de Bourgogne	平15. 7. 1 Jul. 1, 2003	
		オルレアン大学 L'Université d'Orleans	平17. 3. 31 Mar. 31, 2005 平26. 3. 31更新 Mar. 31, 2014 renewed	
		バイオ産業大学 School of Industrial Biology	平29. 11. 6 Nov. 29, 2017	
	ドイツ連邦共和国 Federal Republic of Germany	ブルク・ギービヒェンシュタイン芸術デザイン大学ハレ Burg Giebichenstein University of Art and Design Halle	平29. 3. 30 Mar. 30, 2017	
	オランダ王国 the Netherlands	デザインアカデミーアイントホーフェン Design Academy Eindhoven	平28. 10. 19 Oct. 19, 2016	
	ポーランド共和国 Republic of Poland	ルブリン工科大学 Lublin University of Technology	平18. 3. 3 Mar. 3, 2006	
	リトアニア共和国 Republic of Lithuania	ヴィタウタス・マグヌス大学 Vytautas Magnus University	平25. 8. 26 Aug. 26, 2013	
フィンランド共和国 Republic of Finland	ユバスキュラ大学 University of Jyväskylä	平25. 11. 8 Nov. 8, 2013		
北アメリカ North America	アメリカ合衆国 United States of America	パシフィック大学 Pacific University	平20. 2. 29 Feb. 29, 2008 平25. 2. 29更新 Feb. 29, 2013 renewed	
		スリッパリーロック大学 Slippery Rock University	平24. 4. 4 Apr. 4, 2012 平29. 4. 4更新 Apr. 4, 2017 renewed	
	カナダ Canada	ウイルフリッド・ロリエ大学 Wilfrid Laurier University	平22. 7. 13 Jul. 13, 2010	

区分 Classification	国・地域 Country・Area	学術交流協定大学等 Partner Universities and Institutes	協定締結年月日 Since
オセアニア Oceania	オーストラリア連邦 Australia	ラトロープ大学 La Trobe University	平15. 7. 31 Jul. 31, 2003 平25. 7. 31更新 Jul. 31, 2013 renewed
		シドニー工科大学 University of Technology, Sydney	平24. 8. 28 Aug. 28, 2012 平29. 8. 28更新 Aug. 28, 2017 renewed

経済学部 Faculty of Economics

アジア Asia	中華人民共和国 People's Republic of China	中国社会科学院世界経済政治研究所 The Institute of World Economics and Politics, Chinese Academy of Social Sciences	平6. 6. 30 Jun. 30, 1994
-------------	---------------------------------------	---	----------------------------

医学部 Faculty of Medicine

アジア Asia	台湾 Republic of China, Taiwan	輔仁カトリック大学 医学部 Fu-Jen Catholic University, School of Medicine	平25. 3. 15 Mar. 15, 2013
北アメリカ North America	アメリカ合衆国 United States of America	ハワイ大学 ジョンA・バーンズ医学部 John A. Burns School of Medicine, University of Hawaii	平14. 2. 14 Feb. 14, 2002 平25. 7. 31更新 Jul. 31, 2013 renewed

理工学部 Faculty of Science and Engineering

アジア Asia	大韓民国 Republic of Korea	延世大学校 College of Science, Yonsei University	平17. 4. 11 Apr. 11, 2005 令2. 3. 18更新 Mar. 18, 2020 renewed
		韓国交通大学 Korea National University of Transportation	平27. 9. 15 Sep. 15, 2015
	中華人民共和国 People's Republic of China	武漢大学 電気工程学院 Faculty of Electrical Engineering, Wuhan University	平14. 11. 27 Nov. 27, 2002
		同濟大学 土木工程学院 School of Civil Engineering, Tongji University	平27. 5. 7 May. 7, 2015
		蘇州大学 材料与化学化工学部 College of Chemistry, Chemical Engineering and Materials Science, Soochow University	平30. 1. 30 Jan. 30, 2018
	ベトナム社会主義共和国 Socialist Republic of Vietnam	チュイロイ大学 Thuyloi University	平30. 3. 7 Mar. 7, 2018
		ベトナム国家大学ホーチミン市校情報技術大学 Faculty of Information Science and Engineering, VNUHCM-University of Information Technology	平31. 2. 21 Feb. 21, 2019
	タイ王国 Kingdom of Thailand	チュラロンコン大学 理学部 Faculty of Science, Chulalongkorn University	平15. 3. 28 Mar. 28, 2003 令2. 2. 6更新 Feb. 6, 2020 renewed
		チュラロンコン大学 工学部 Faculty of Engineering, Chulalongkorn University	令元. 12. 23 Dec. 23, 2019
		スラナリー工科大学 工学部 Institute of Engineering, Suranaree University of Technology, Thailand	平25. 2. 19 Feb. 19, 2013
	インドネシア共和国 Republic of Indonesia	ランブング・マンクラット大学 University of Lambung Mangkurat	平28. 1. 20 Jan. 20, 2016
		カリマンタン工科大学 Kalimantan Institute of Technology	令2. 1. 8 Jan. 8, 2020
		ブンハッタ大学 Bung Hatta University	令2. 3. 18 Mar. 18, 2020
	バングラデシュ人民共和国 People's Republic of Bangladesh	クルナ工業技術大学 (旧バングラデシュ工科大学クルナ校) Khulna University of Engineering & Technology (KUET) (旧 Bangladesh Institute of Technology (BIT), Khulna)	平12. 3. 1 Mar. 1, 2000
	ミャンマー連邦共和国 Republic of the Union of Myanmar	ヤンゴン工科大学 Yangon Technological University	平27. 6. 22 Jun. 22, 2015
マレーシア Malaysia	トゥン・フセイン・オン大学 Tun Hussein Onn University of Malaysia	平27. 12. 9 Dec. 9, 2015	
ネパール連邦民主共和国 Federal Democratic Republic of Nepal	トリブバン大学 理工学部 Institute of Science and Technology, Tribhuvan University	平15. 3. 2 Mar. 2, 2003	
ヨーロッパ Europe	フランス共和国 Republic of France	リール第1大学 University of Lille 1, Science and Technology	平28. 12. 8 Dec. 8, 2016
	ドイツ連邦共和国 Federal Republic of Germany	ドレスデン工科大学 科学校 School of Science, TU Dresden	平27. 3. 27 Mar. 27, 2015
	チェコ共和国 The Czech Republic	プラハ化学技術大学 Institute of Chemical Technology, Prague	平10. 7. 20 Jul. 20, 1998
	カザフスタン共和国 Republic of Kazakhstan	カザフ建築土木高等アカデミー International Educational Corporation JSC	平30. 7. 20 Jul. 20, 2018

区分 Classification	国・地域 Country・Area	学術交流協定大学等 Partner Universities and Institutes	協定締結年月日 Since
農学部 Faculty of Agriculture			
アジア Asia	マレーシア Malaysia	マレーシアプトラ大学農学部 Faculty of Agriculture, University Putra Malaysia	平元. 3. 16 Mar. 16, 1989
	インドネシア共和国 Republic of Indonesia	ジェンデラル・スディルマン大学 農学部 Faculty of Agriculture, Jenderal Soedirman University	平30. 10. 23 Oct. 23, 2018

海洋エネルギー研究センター Institute of Ocean Energy			
アジア Asia	中華人民共和国 People's Republic of China	大連理工大学 海洋科学技術学院 School of Ocean Science and Technology, Dalian University of Technology	平27. 1. 21 Jan. 21, 2015
ヨーロッパ Europe	フランス共和国 French Republic	レユニオン PIMENT 研究所 Piment Laboratory, University of Reunion Island	平30. 3. 6 Mar. 6, 2018
	オランダ王国 the Netherlands	デルフト工科大学, ブルーライズ社, 株式会社ゼネシス Delft University of Technology, BLUERISE, Xenesis, Inc.	平29. 2. 9 Feb. 9, 2017

シンクロトロン光応用研究センター Synchrotron Light Application Center			
アジア Asia	大韓民国 Republic of Korea	浦項工科大学校 浦項加速器研究所 Pohang Accelerator Laboratory, Pohang University of Science and Technology	平18. 3. 6 Mar. 6, 2006 平28. 6. 10更新 Jun. 10, 2016 renewed
		上海交通大学 複合材料研究所 Institute of Composite Materials, Shanghai Jiao Tong University	平14. 4. 1 Apr. 1, 2002 平29. 2. 23更新 Feb. 23, 2017 renewed
	中華人民共和国 People's Republic of China	上海応用物理研究所上海シンクロトロン光施設 Shanghai Institute of Applied Physics Shanghai Synchrotron Radiation Facility	平23. 4. 6 Apr. 6, 2011 平28. 5. 26更新 May. 26, 2016 renewed
ヨーロッパ Europe	英国 United Kingdom	リバプール大学物理学教室 Physics Department, Liverpool University	平18. 4. 1 Apr. 1, 2006 平28. 12. 9更新 Dec. 9, 2016 renewed
	ロシア連邦 Russian Federation	ロシア研究センター クリャトフ研究所 クリャトフ シンクロトロン放射光及びナノテクノロジー研究センター Kurchatov Center for Synchrotron Radiation and Nanotechnology, Russian Research Center Kurchatov Institute	平22. 9. 9 Sep. 9, 2010 平29. 1. 17更新 Jan. 17, 2017 renewed

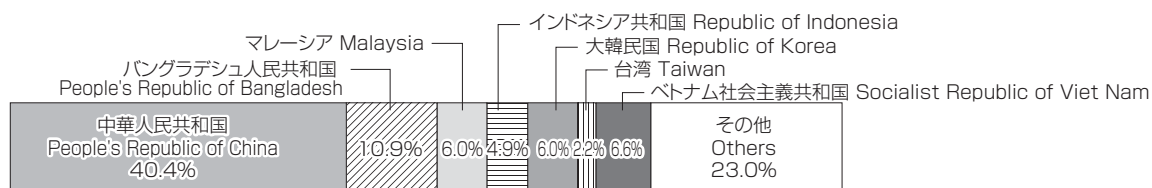
DDP 協定校 Dual Degree Program			
アジア Asia	大韓民国 Republic of Korea	全南大学校 Chonnam National University	*平17. 6. 23 *Jun. 23, 2005
	台湾 Republic of China, Taiwan	輔仁カトリック大学 Fujen Catholic University	*平17. 1. 12 *Jan. 12, 2005
		国立中興大学 National Chung Hsing University	*平17. 8. 24 *Aug. 24, 2005

留学生 International Students Enrolled

留学生数 Number of International Students Enrolled

国・地域 Country・Area	学部等 Faculties	合計 Total	学部 Undergraduates												学部計 Total
			教育学部 Education		芸術地域 デザイン学部 Art and Regional Design		経済学部 Economics		医学部 Medicine		理工学部 Science and Engineering		農学部 Agriculture		
			国費 National Expense	私費 Private Expense	国費 National Expense	私費 Private Expense	国費 National Expense	私費 Private Expense	国費 National Expense	私費 Private Expense	国費 National Expense	私費 Private Expense	国費 National Expense	私費 Private Expense	
計 Total		183	0		3		13		0		11		1		17
			0	0	0	3	0	13	0	0	0	11	0	1	
ネパール連邦民主共和国 Federal Democratic Republic of Nepal		1													0
中華人民共和国 People's Republic of China		74						9				2			11
バングラデシュ人民共和国 People's Republic of Bangladesh		20													0
マレーシア Malaysia		11				1						8			9
インドネシア共和国 Republic of Indonesia		9										1			1
大韓民国 Republic of Korea		11				2		1						1	4
台湾 Taiwan		4													0
モンゴル国 Mongolia		1						1							1
ベトナム社会主義共和国 Socialist Republic of Viet Nam		12						1							1
タイ王国 Kingdom of Thailand		7													0
スリランカ民主社会主義共和国 Democratic Socialist Republic of Sri Lanka		4													0
カンボジア王国 Kingdom of Cambodia		2													0
ミャンマー連邦共和国 Republic of the Union of Myanmar		11						1							1
フランス共和国 French Republic		1													0
ドイツ連邦共和国 Federal Republic of Germany		1													0
フィンランド共和国 Republic of Finland		2													0
リトアニア共和国 Republic of Lithuania		4													0
エジプト・アラブ共和国 Arab Republic of Egypt		1													0
チュニジア共和国 Republic of Tunisia		1													0
セネガル共和国 Republic of Senegal		1													0
アメリカ合衆国 United States of America		2													0
ベナン共和国 Republic of Benin		1													0
モザンビーク共和国 Republic of Mozambique		1													0
ナイジェリア連邦共和国 Federal Republic of Nigeria		1													0

国別割合 (100%) Percentage of International Students by Countries



決算(収入・支出額) Financial Report

学部・研究科等

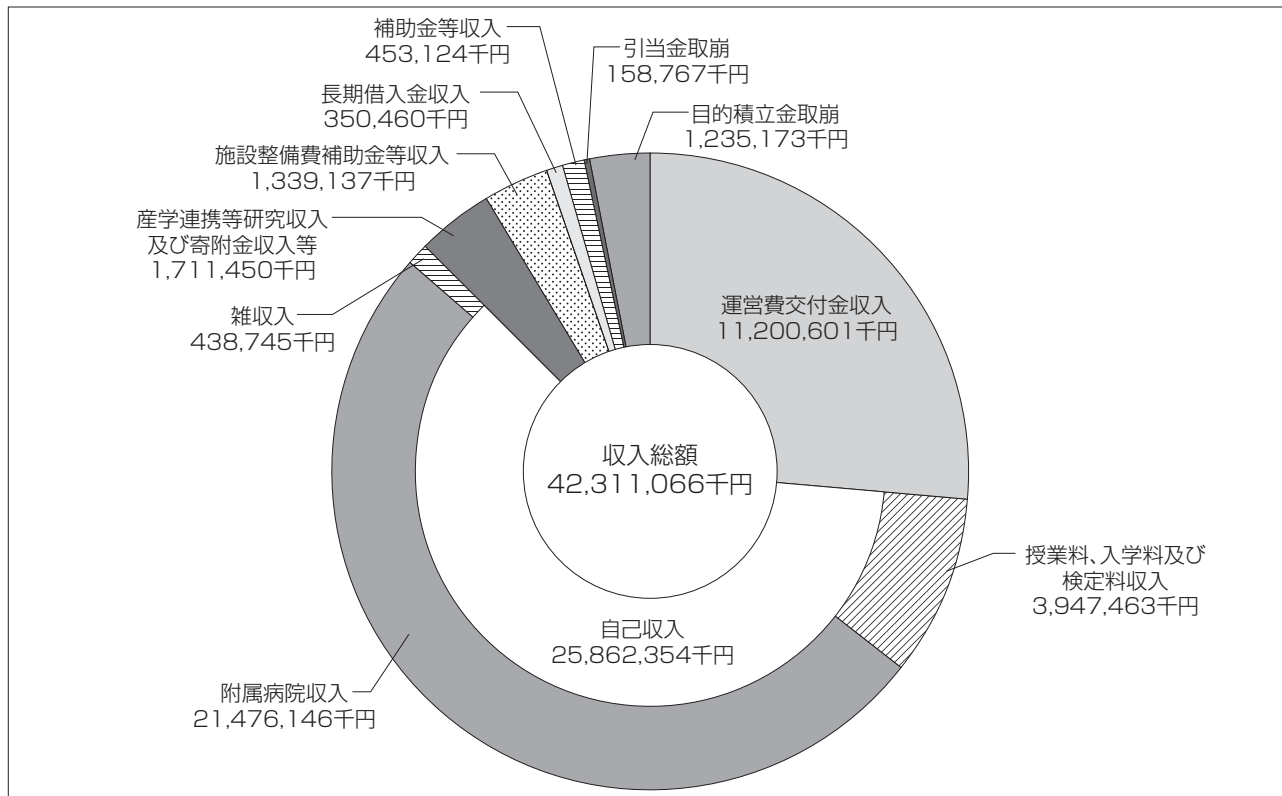
附属施設等

大学資料

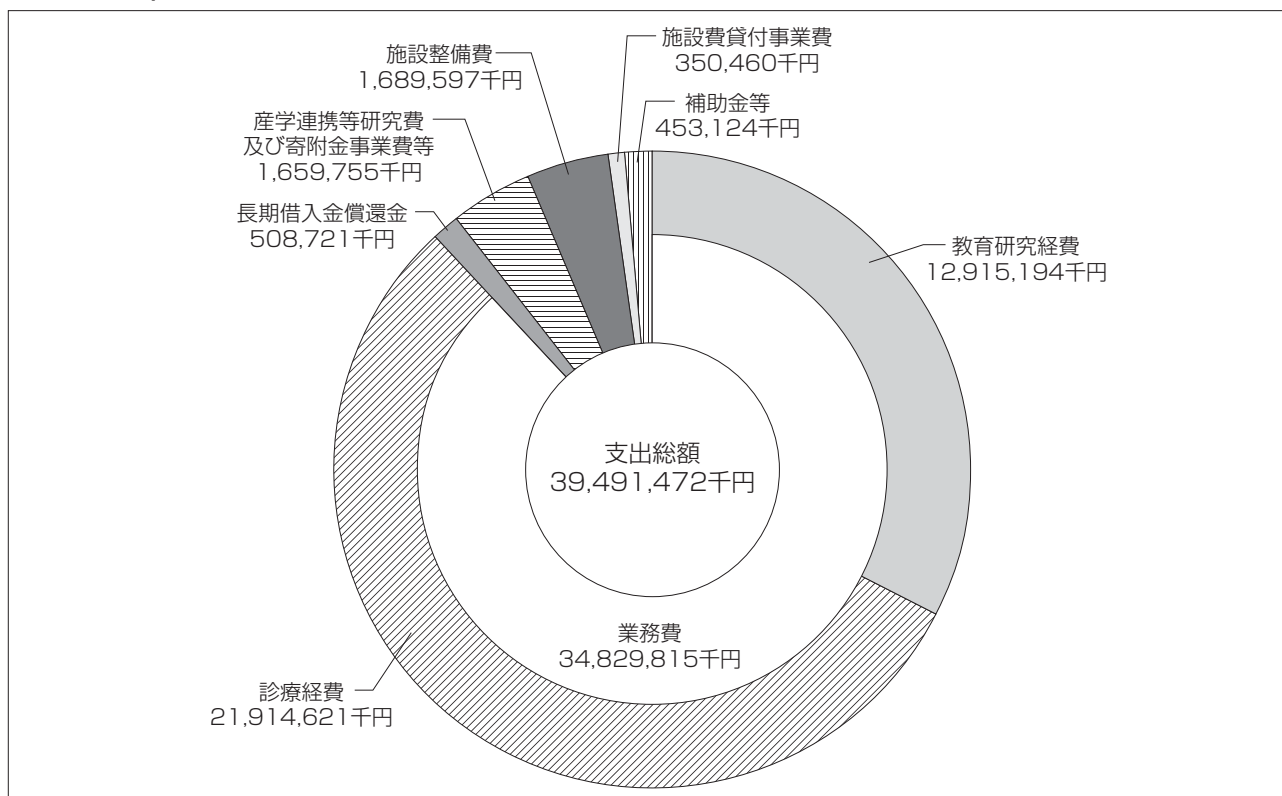
令和元年度 Academic Year 2019

Unit : Thousand Yen

収入 Income



支出 Expense



中期目標・中期計画 Middle Term Objectives / Middle Term Plan

中期目標		中期計画	
<p>(前文) 大学の基本的な目標</p> <p>佐賀大学は、地域とともに未来に向けて発展し続ける大学として、地域を志向した社会貢献・教育・研究を推進することで、地域活性化の中核的拠点を目指す。また、総合大学の強みを生かし、グローバルな視野により社会の発展に貢献できる学生を育成・輩出し、地域社会を先導する。</p> <p>第三期中期目標期間は、佐賀大学改革プランを基盤として、以下の取組を基本的な目標として着実に実行する。</p> <p>1 地域から求められる大学 教員と職員の知恵を集結させ、さらに、地域との協働により、親しまれ求められる佐賀の大学を創成する。</p> <p>2 地域の知的拠点 有明海から玄海灘へと続く大地において、文化・伝統・自然の特徴を活かし、教養・芸術・医療・エネルギー・食・生命・環境を基盤とした「知」の拠点として地域の発展に貢献する。</p> <p>3 国際的な視野で地域でも活躍できる学生の輩出 学生の能動的かつ主体的な学修を育み、幅広い教養教育と質の高い専門教育により、国際的な視野で地域社会で多様に活躍できる学生を育成する。</p> <p>4 国際から地域に還元した研究 地域の課題解決のために、分野を超えた横断的な研究に積極的に取り組む。また、国際的な研究を地域の研究に還元する。</p>			
<p>◆ 中期目標の期間及び教育研究組織</p> <p>1 中期目標の期間 2016（平成28）年4月～2022（平成34）年3月</p> <p>2 教育研究組織 学部、研究科、共同利用・共同研究拠点については、別表1、別表2のとおり</p>			
	<p>I 大学の教育研究等の質の向上に関する目標</p> <p>1 教育に関する目標 (1) 教育内容及び教育の成果等に関する目標 1) 学士課程教育の内容及び成果等に関する目標</p> <p>[01] 1 学士教育課程の質的転換により、豊かな教養と専門分野の学識を体系的に身につけ、複眼的思考を培い、主体的に学び行動し、地域社会などで多様に活躍できる学生を育成する。</p> <p>2) 大学院課程教育の内容及び成果等に関する目標</p> <p>[02] 1 学部・大学院統合型や分野融合型の教育プログラムを編成し、幅広く深い学識を涵養するとともに、教育研究指導を充実して、高度専門職業人を育成する。</p>		<p>I 大学の教育研究等の質の向上に関する目標を達成するためにとるべき措置</p> <p>1 教育に関する目標を達成するための措置 (1) 教育内容及び教育の成果等に関する目標を達成するための措置 1) 学士課程教育の内容・成果に関する具体的方策</p> <p>[001] 1 地域社会などで多様に活躍する学生を育成するために、教養教育科目の全ての「インターフェースプログラム」で地域との関連を学ぶ地域志向教育を取り入れる。また、地域志向など複眼的思考を培う「副専攻教育プログラム」を編成・実施する。</p> <p>[002] 2 学生の能動的な学びを生み出すために、全授業科目に反転授業やアクティブ・ラーニングによる教育手法等を導入・実施する。</p> <p>[003] 3 学生の主体的な学修を促進するために、学修成果の可視化を進め、学生自らが自己の学修成果をラーニング・ポートフォリオによって証明して卒業認定を申請する制度を全学部へ創設し、運用する。</p> <p>2) 大学院課程教育の内容・成果に関する具体的方策</p> <p>[004] 1 高度専門職業人を育成するために、学部3年次から大学院修士課程（博士前期課程）に連続した4年一貫教育プログラム等を編成・実施する。</p>

中期目標		中期計画	
		【005】	2 大学院における汎用的知識・技能習得のために、分野融合型の大学院教養教育プログラムを全研究科で実施する。
		【006】	3 教育研究の学修時間を保証するために、教育研究を研究科目として単位化するとともに、教育研究指導を充実させ、全研究科で複数教員による教育研究指導体制を確立し、教育研究のルーブリックによる学修評価を導入する。
【03】	(2) 教育の実施体制等に関する目標 1) 教職員の配置に関する目標 1 教員組織の見直しにより、学士課程・大学院課程の教育目的に即した組織的な教学マネジメント体制を構築する。	【007】	(2) 教育の実施体制等に関する目標を達成するための措置 1) 教職員の配置に関する具体的方策 1 教育の質的転換を推進するために、教育組織への柔軟な教員配置を可能とする教員組織の見直しに基づき、新たに学士課程・大学院課程教育プログラムを企画・管理する組織的な教学マネジメント体制を構築する。
【04】	2) 教育環境の整備に関する目標 1 目的を持って主体的に学び行動する学生中心の大学づくりの観点から、教育環境を充実させる。	【008】	2) 教育環境の整備に関する具体的方策 1 教育の質的転換を推進するために、アクティブ・ラーニング教室並びに学生及び教員の自発的な学修、研修を実施するラーニング・コモンズやティーチング・コモンズ施設を全学的に整備し、活用する。
		【009】	2 ラーニング・ポートフォリオに教育成果の可視化機能を付与し、学生の主体的な学びへの転換を図る仕組みを全学部に構築し、実施する。
		【010】	3 クリエイティブ・ラーニングセンターは、教育方法や評価方法等の開発の拠点として、ICTを活用した教育支援を充実させるため、反転授業、アクティブ・ラーニング、ネット授業等の手法開発や教材作成等を行うとともに、教員のICT活用指導力向上のための研修を実施する。
【05】	3) 教育の質の改善のためのシステムに関する目標 1 組織的な教学マネジメント体制を強化し、主体的に学び行動する学生を育成するための教育の質的転換を実質化する。	【011】	3) 教育の質の改善のためのシステムに関する具体的方策 1 全学部・研究科にコースナンバリングを導入し、全学的見地から教育課程の体系的性と水準を点検・整備する。
		【012】	2 教員の教育力向上のために、簡易版ティーチング・ポートフォリオの作成・更新率100%を維持し、それを利用した教育改善のFD活動を活発化させるとともに、標準版ティーチング・ポートフォリオの作成・更新率を全授業担当教員数の15%以上とする。また、新規採用の教員における教育業績評価に活用する。
		【013】	3 学修成果の向上を図るために、クォーター制などの学期制に柔軟に対応可能な、週複数回授業を可能にする時間割を全学部・研究科で編成・実施する。
【06】	(3) 学生への支援に関する目標 1 学修支援・生活支援・就職支援機能を充実するとともに、特別な支援を必要とする学生への取組を強化する。	【014】	(3) 学生への支援に関する目標を達成するための措置 1 チューター制度によりラーニング・ポートフォリオを活用した個別修学指導など、きめ細かな学修支援を行い、ラーニング・ポートフォリオの卒業時入力率を100%とする。
		【015】	2 ポートフォリオ学習支援統合システムに学生からの要望を集約する機能を新たに付与し、学期毎に全学的に要望を取りまとめ、これに基づき、学生生活、課外活動、社会活動等に対し支援を行う。
		【016】	3 特別な支援を必要とする学生に対し、個別支援計画ファイルを開発・活用して個々に応じた支援を実施する。
		【017】	4 キャリアガイダンスを充実させるとともに、正課外における就職活動支援策を強化し、第3期中期目標期間の平均就職率を第2期中期目標期間よりも向上させる。
【07】	(4) 入学者選抜に関する目標 1 アドミッション・ポリシーに基づき、「確かな学力」を多面的・総合的に評価・判定する方法を導入し、全学的な入試改革を実現する。	【018】	(4) 入学者選抜に関する目標を達成するための措置 1 従来の試験方法では測れない能力や適性等を評価する「佐賀大学版 CBT」の開発や志願者の活動・実績等をアドミッション・ポリシーに応じて評価する「特色加点」制度の構築など、多面的・総合的に評価する新しい評価・判定方法を全学部に導入する。
		【019】	2 高等学校教育と大学教育との円滑な接続を図るため、高校生が3年間を通じて高度な教育や研究に触れ、将来の進路を考えることを目的とした「継続・育成型高大連携カリキュラム」を3つ以上実施する。

中期目標		中期計画	
	<p>2 研究に関する目標</p> <p>(1) 研究水準及び研究の成果等に関する目標</p> <p>1) 研究水準の向上に関する目標</p> <p>1 地域に根ざしたイノベーション創出拠点として、国際的水準の基礎的・基盤的研究を推進する。</p> <p>2) 研究成果の社会への還元に関する目標</p> <p>1 大学や地域の特性を生かした研究を組織的に推進し、研究成果を積極的に発信することにより、地域社会の発展に貢献する。</p> <p>(2) 研究実施体制等に関する目標</p> <p>1) 研究の質の向上のためのシステムに関する目標</p> <p>1 国際的研究拠点形成を目指す研究実施体制を構築する。</p> <p>2) 重点領域研究の推進体制に関する目標</p> <p>1 強み・特色のある独創的・先端的研究体制を重点的に整備し、イノベーション創出に貢献する。</p> <p>3) 研究支援の充実に関する目標</p> <p>1 多様な研究者及び研究支援者の確保・育成と競争的な研究環境の醸成により、研究活動を活性化する。</p> <p>3 社会との連携や社会貢献及び地域を志向した教育・研究に関する目標</p> <p>1) 地域活性化の中核的拠点形成に関する目標</p> <p>1 地域に根ざした教育研究拠点として、学術活動の発展とグローバル化に寄与する。</p>		<p>2 研究に関する目標を達成するための措置</p> <p>(1) 研究水準及び研究の成果等に関する目標を達成するための措置</p> <p>1) 研究水準の向上に関する具体的方策</p> <p>1 研究成果として、論文数及び学会発表数を第2期中期目標期間の総数より10%増加させるために、学長裁量による評価反映特別経費などのインセンティブを付与し、全学部・研究科において研究支援等の取組を行う。</p> <p>2 科学研究費助成事業の申請率を90%以上、また新規採択率を20%以上にするために、申請書作成支援等の取組を行う。</p> <p>2) 研究成果の社会への還元に関する具体的方策</p> <p>1 環境・防災、エネルギー、食料、感染症等の地球規模の課題解決に資する研究を推進し、研究成果を広報するプレスリリース数を第2期中期目標期間の最終年度より10%増加させる。</p> <p>2 佐賀の歴史・文化に関する研究資料や芸術・デザイン分野を始めとする本学の研究成果を発信するために、佐賀大学美術館、附属図書館等を活用した成果発表イベントの開催数を第2期中期目標期間の最終年度より10%増加させる。</p> <p>(2) 研究実施体制等に関する目標を達成するための措置</p> <p>1) 研究の質の向上のためのシステムに関する具体的方策</p> <p>1 国際的な頭脳循環を促進するために、海外の研究機関との共同研究を第2期中期目標期間の最終年度より10%増加させる。</p> <p>2 佐賀大学版プロジェクト研究所等の異分野融合領域の研究組織を戦略的に整備し、萌芽的研究については、研究費等の重点的支援を行う。</p> <p>2) 重点領域研究の推進体制に関する具体的方策</p> <p>1 有明海、佐賀学、エネルギー、シンクロトロン、地域医療研究とともに、芸術・デザイン、バイオ・健康等の新たな領域の研究体制を整備する。</p> <p>2 海洋エネルギー研究センターは、国内外に開かれた共同利用・共同研究拠点として、設備の共同利用の一層の促進や異分野連携・融合に取り組むとともに、国際的な研究者ネットワークの中核的拠点として次世代研究者を育成する。</p> <p>3) 研究支援の充実に関する具体的方策</p> <p>1 若手研究者や外国人・女性研究者を第2期中期目標期間の最終年度より10%増加させるために、人事・給与制度改革や子育て・介護等に適応した多様なワークスタイルの実現に向けた研究環境の整備を行う。</p> <p>2 リサーチ・アドミニストレーター (URA) 等の研究マネジメント人材や豊富な国際交流経験と外国語能力を有する国際担当職員 (国際コーディネーター) 等の研究支援者を計画的に確保し、人材育成 (研修) 計画を策定し組織的に育成する。</p> <p>3 佐賀大学版 IR を活用した研究マネジメント体制に基づく、研究基盤 (人材・設備・資金・研究時間・スペース・情報基盤等) の整備を戦略的に推進する。</p> <p>3 社会との連携や社会貢献及び地域を志向した教育・研究に関する目標を達成するための措置</p> <p>1) 地域活性化の中核的拠点形成に関する具体的方策</p> <p>1 本学と佐賀県立有田窯業大学校を統合し、新たに4年制課程として芸術地域デザイン学部を設置するとともに、地域活性化と国際化に対応する人材を育成するために、窯業の地域文化を基盤としたセラミック産業での国際的学術拠点を自治体等との協働により現有田窯業大学校に整備する。</p> <p>2 学長をトップとした地域に根ざした教育研究拠点推進体制を構築し、地域企業や自治体、他大学との教育・研究連携を強化して、地元就職率を平成26年度比10%増加させるために、地域志向科目の全学部必修化やインターンシップの充実並びに公開講座及び社会人学び直しに関連する講座などの生涯学習拡充を含む地域志向型の教育改革を実行する。</p>
[08]		[020]	
		[021]	
[09]		[022]	
		[023]	
[10]		[024]	
		[025]	
[11]		[026]	
		[027]	
[12]		[028]	
		[029]	
		[030]	
[13]		[031]	
		[032]	

中期目標		中期計画	
【14】	<p>2) 教育研究の成果を地域社会に還元する目標</p> <p>1 教育研究の成果を積極的かつ効果的に地域社会に還元する。特に、教員養成分野は、佐賀県教育委員会等との連携により、義務教育諸学校における地域の教員養成機能の中心的役割を担う。</p>	【033】	<p>2) 教育研究の成果を地域社会に還元する目標を達成するための具体的方策</p> <p>1 地域志向型の教育研究実践の成果を発信し、地域産業の振興、イノベーション創出や地域活性化に活用する。なお、知的財産に関する周知や受託研究・共同研究の締結数の増加を図ることにより、発明届出件数を10%増加させるとともに、共同開発商品については、毎年度1品目を開発する。</p>
		【034】	<p>2 教員養成系学部の実践型教員養成への質的転換を図り、小中学校等での指導経験のある教員の割合を40%に引き上げるために、原則、新規採用の教員応募条件に小・中学校等での教職経験を求め、学校現場で指導経験のない教員には附属学校等を活用した実践的指導力向上のための研修を実施する。</p>
		【035】	<p>3 教員養成系学部の卒業生の佐賀県における小学校教員の占有率を第3期中期目標期間中に50%確保するために、現在、佐賀県教育委員会と連携して実施している佐賀県地域枠、高大連携プログラムの拡充を行うとともに、教員就職支援を強化する。</p>
		【036】	<p>4 教員養成系学部の卒業生に占める教員就職率を第3期中期目標期間中に80%確保するために、教員養成に特化した組織を設置するとともに、アドミッション・ポリシーの明確化と広報活動の徹底、教員就職支援を強化する。</p>
		【037】	<p>5 教職大学院の修了者に占める教員就職率を90%を確保するために、実践的な教員養成カリキュラムの高度化を図るとともに、佐賀県教育委員会と連携して実施している推薦制度や特別進学制度を活用する。</p>
【15】	<p>4 その他の目標</p> <p>(1) グローバル化に関する目標</p> <p>1) 教育のグローバル化に関する目標</p> <p>1 地域活性化の中核的拠点として、外国人留学生の受入れ及び学生の海外留学を促進し、グローバルな視野を持った人材を育成する。</p>	【038】	<p>4 その他の目標を達成するための措置</p> <p>(1) グローバル化に関する目標を達成するための措置</p> <p>1) 教育のグローバル化に関する目標を達成するための具体的方策</p> <p>1 重点分野・地域に特化した戦略的なパートナーシップを構築するために、海外版ホームカミングデーの開催やオンラインネットワークの構築などにより、卒業生等の帰国留学生ネットワークを整備するとともに、ジョイント・プログラムの更なる開発・改良などにより、アジアを中心とした協定校との連携プログラムを強化する。</p>
		【039】	<p>2 第2期中期目標期間の平均より交換留学生の受入れ人数を20%、短期留学生の受入れ人数を30%増加させるために、佐賀大学独自の魅力ある受入れプログラムを構築するとともに、外国人留学生のための経済支援、住環境整備や就職支援などの受入環境を充実させる。</p>
		【040】	<p>3 海外留学派遣者数を30%増加させ活発化させるために、学内外の各種支援制度の利用を推進するとともに、国際交流推進センターを中心としたサポート体制を充実させる。</p>
【16】	<p>2) 研究のグローバル化に関する目標</p> <p>1 アジアを中心に広く海外の研究機関との連携を強化し、地域活性化の核となる国際性豊かな研究拠点としての水準を高める。</p>	【041】	<p>2) 研究のグローバル化に関する目標を達成するための具体的方策</p> <p>1 研究者交流を第2期中期目標期間の平均より30%増加させるために、アジアを中心とした海外協定校や研究機関とのパートナーシップを構築するとともに、研究者の交流支援体制を強化する。</p>
		【042】	<p>2 国際性豊かな人材の育成と国際レベルのイノベーション創出のために、海外研究機関との共同プロジェクト（東アジア経済に関する国際研究、日中韓及びASEAN工学系高度人材育成、日仏化粧品産業クラスター、日韓農業版MOT人材育成、国際低平地研究、海洋エネルギー研究等）を年1回以上実施する。</p>
【17】	<p>(2) 附属病院に関する目標</p> <p>1) 地域包括医療の拠点としての役割を發揮するための目標</p> <p>1 地域に開かれた病院として医療の質を向上しつつ、地域貢献を推進する。</p>	【043】	<p>(2) 附属病院に関する目標を達成するための措置</p> <p>1) 地域包括医療の拠点としての役割を發揮するための具体的方策</p> <p>1 地域の中核医療機関として医療の質の向上、とりわけ医療安全のために、医療の質指標（QI：Quality Indicator）を全部門に導入する。各病院間の役割分担を明確にさせる分析と提案を行い、地域の医療機関との連携体制を強化することにより、逆紹介率を6年間で5%増加させる。</p>
		【044】	<p>2 既存の地域総合診療センターのシステムを複数の病院に展開し、後方支援病院との連携を推進する。</p>

中期目標		中期計画	
[18]	<p>2) 臨床研究の推進に関する目標</p> <p>1 臨床研究を通して社会に貢献する。</p>	[045]	<p>2) 臨床研究の推進に関する目標を達成するための具体的方策</p> <p>1 医療分野において社会的要請の強い高度医療、先進医療の技術開発を進め、臨床試験の実施件数を6年間で平成28年度比10%増加させる。</p>
[19]	<p>3) 医療人育成に関する目標</p> <p>1 地域で活躍できる優れた医療人を育成する。</p>	[046]	<p>2 ICTを利用して地域から得たデータを基に地域で課題となる複数疾患に対する臨床試験を推進する。</p>
[20]	<p>4) 病院運営に関する目標</p> <p>1 運営体制を強化し、健全な経営基盤を確立する。</p>	[047]	<p>3) 医療人育成に関する目標を達成するための具体的方策</p> <p>1 卒前、卒後を含めた一貫した医師、看護師の教育制度を充実し、地域医療を支える良質な医療人を育成し、医師の地域定着率を6年間で5%向上させる。</p>
[21]	<p>(3) 附属学校に関する目標</p> <p>1 附属学校園を大学の教育研究活動の実践の場として活用し、教育委員会との連携の下、地域のモデル校として研究成果を地域に還元する。</p>	[048]	<p>2 予防医学に精通した総合医を輩出するために、地域総合診療センターを利用して、複数の総合医育成プログラムを実施する。</p>
		[049]	<p>4) 病院運営に関する目標を達成するための具体的方策</p> <p>1 大学病院としての運営基盤の構築を進め、診療指標値の改善指導を月1回以上行う。</p>
		[050]	<p>2 データに基づく地域の病院の役割分担を踏まえ、大学病院のやるべき診療に特化し、地域の病院の機能分化に資するデータを複数の自治体病院等に提供する。</p>
		[051]	<p>(3) 附属学校に関する目標を達成するための措置</p> <p>1 幼小・小中の接続型教育プログラム10科目の開発のために、幼小中の連携的な学びの研究に基づく実践的な授業研究を行い、多様な子供たちを受け入れながら、地域が抱える教育課題解決に向けた教育研究活動の実験・検証の場として附属学校園を活用し、地域のモデル校として、その成果を地域に還元する。</p>
		[052]	<p>2 佐賀県教育委員会や教職大学院等と連携して授業や教育実習の改善に取り組み、その研究成果や支援教育の方法を教員養成カリキュラムに活かすなど、学部教育にフィードバックする仕組みを構築する。</p>
[22]	<p>II 業務運営の改善及び効率化に関する目標</p> <p>1 組織運営の改善に関する目標</p> <p>1 学長の強いリーダーシップの下で、ガバナンス体制を構築し、教育、研究、社会貢献の機能を強化する。</p>	[053]	<p>II 業務運営の改善及び効率化に関する目標を達成するためにとるべき措置</p> <p>1 組織運営の改善に関する目標を達成するための措置</p> <p>1 教育、研究、社会貢献の機能を強化するため、客観的データ及び経営協議会など学外者からの意見を大学経営の意思決定に活用し、その成果を検証改善する体制を整備する。</p>
		[054]	<p>2 教育研究の活性化を図るため、年俸制教員を退職金に係る運営費交付金の積算対象となる教員の25%に拡充を図り、クロスアポイントメント制度を整備するとともに運営体制を構築する。</p>
		[055]	<p>3 性別、国籍、年齢、障がい等の有無にかかわらず多様性を高めるため佐賀大学ダイバーシティ体制を構築する。また、指導的地位に占める女性の割合を15%以上とする。</p>
		[056]	<p>4 学長のリーダーシップの下で、学内マネジメント機能の強化の観点から、佐賀大学版 IR 機能を活用し、教員数の4%を学長裁量定数として確保するとともに、設備マスタープランに基づく設備整備費の確保など、学内資源配分を戦略的に編成する。その際、学長裁量経費は、国の提示額の110%以上を確保する。また、施設利用についても学長の戦略的・重点的な取組を推進するため、学長裁量スペースを確保する。</p>
[23]	<p>2 教育研究組織の見直しに関する目標</p> <p>1 社会の変化に対応できる教育研究組織の見直しを進める。</p>	[057]	<p>2 教育研究組織の見直しに関する目標を達成するための措置</p> <p>1 社会の変化に柔軟に対応するため、教育組織と教員組織を分離するとともに、社会のニーズを踏まえ、理工系人材育成機能を強化するために教育研究組織を再編する。</p>
		[058]	<p>2 教育学部の入学定員については、今後の18歳人口の動向及び佐賀県周辺地域の教員需要並びに教員養成の成果を踏まえ、第3期中期目標期間中に見直しを行う。</p>
[24]	<p>3 事務等の効率化・合理化に関する目標</p> <p>1 事務職員の人材育成を図り、効率的・効果的な大学運営を進める。</p>	[059]	<p>3 事務等の効率化・合理化に関する目標を達成するための措置</p> <p>1 事務職員の人材育成を図るため、地方公共団体、民間企業への研修体制を構築し、実施する。</p>
		[060]	<p>2 大学運営の方針や経営上の課題に対応するため、今後増加が見込まれる再雇用職員の経験を生かす効率的な事務組織に改編する。</p>

中期目標		中期計画	
	Ⅲ 財務内容の改善に関する目標 1 外部研究資金、寄附金その他の自己収入の増加に関する目標 [25] 1 外部研究資金、寄附金及び附属病院収入を含むその他の自己収入の増加を図り、大学の財政基盤を強化する。		Ⅲ 財務内容の改善に関する目標を達成するためにとるべき措置 1 外部研究資金、寄附金その他の自己収入の増加に関する目標を達成するための措置 [061] 1 大学の財政基盤を強化・改善するため、リサーチ・アドミニストレーター（URA）の活用や病院再整備により整備した手術室、外来化学療法室の効率的な運用などを講じることにより、外部研究資金、寄附金及び附属病院収入を含むその他の自己収入を増収させる。特に、外部研究資金については、第2期中期目標期間の最終年度より5%増加させるために、URAなどを活用し、戦略的な活動を行う。
	2 経費の抑制に関する目標 1) 人件費の抑制に関する目標 [26] 1 大学の経営状況を踏まえ、人件費を効果的に抑制する。		2 経費の抑制に関する目標を達成するための措置 1) 人件費の抑制に関する目標を達成するための具体的方策 [062] 1 人件費を抑制するために、教育組織と教員組織を分離することによる、新たな教員定数管理制度を構築し、全学的に運用する。
	2) 人件費以外の経費の抑制に関する目標 [27] 1 費用対効果を踏まえた管理的経費のコストを抑制する。		2) 人件費以外の経費の抑制に関する目標を達成するための具体的方策 [063] 1 光熱水等の使用量を第2期中期目標期間の最終年度より床面積当たり3%削減するために、佐賀大学環境方針の取組を踏まえ、省電力設備であるLED照明設備及び高効率空調設備への更新などの省エネルギー対策を実行する。
	3 資産の運用管理の改善に関する目標 [28] 1 保有資産を有効に活用する。		3 資産の運用管理の改善に関する目標を達成するための措置 [064] 1 大学運営の基盤となる保有資産である土地・建物について定期的に利用状況調査を行い、資産を一層有効活用する。
	Ⅳ 自己点検・評価及び当該状況に係る情報の提供に関する目標 1 評価の充実に関する目標 [29] 1 IRを更に進め、大学経営のPDCAサイクルを高度化し、大学の機能を強化する。		Ⅳ 自己点検・評価及び当該状況に係る情報の提供に関する目標を達成するためにとるべき措置 1 評価の充実に関する目標を達成するための措置 [065] 1 取組に応じた評価指標（KPI）を設定して、業績評価を行い、その結果を踏まえて取組を改善する。
	2 情報公開や情報発信等の推進に関する目標 [30] 1 大学の情報をわかりやすい形で示し、説明責任を果たす。		2 情報公開や情報発信等の推進に関する目標を達成するための措置 [066] 1 IR室及び広報室が連携して、ステークホルダーが求める大学の取組の成果を体系化した経年データ等として情報発信を行うとともに、大学ポータルサイトを活用した情報提供を行う。
	Ⅴ その他業務運営に関する重要目標 1 施設設備の整備・活用等に関する目標 [31] 1 大学の理念・目的である「魅力ある大学」「社会貢献」を実現するために、快適な教育・研究及び診療環境を整備し活用する。		Ⅴ その他業務運営に関する重要目標を達成するためにとるべき措置 1 施設設備の整備・活用等に関する目標を達成するための措置 [067] 1 戦略的な施設整備・活用を行うために、老朽状況調査や利用者アンケートを実施するなど、施設マネジメントを一層推進する。 [068] 2 国の財政措置の状況及び社会の情勢を踏まえ、附属病院の再整備を計画的に実施する。
	2 安全管理に関する目標 [32] 1 安全管理に深い理解のある人材の育成を図るとともに、安全管理体制の整備を実現することで、安全と環境に配慮した大学運営を進める。		2 安全管理に関する目標を達成するための措置 [069] 1 安全管理に深い理解のある人材を育成するため、研修・講習の実施、関連資格取得等の安全と環境に配慮した取組や教育を行い、衛生管理者免許取得者を30%増加させ全学部配置する。 [070] 2 劇物・毒物を主とした薬品の管理について、規程の整備及び監視の強化を図り、事故等の未然防止が可能な体制を構築する。
	3 法令遵守等に関する目標 [33] 1 個人情報漏洩、研究における不正行為、研究費の不正使用防止に向けた法令を遵守する大学作りを進める。		3 法令遵守等に関する目標を達成するための措置 [071] 1 大学活動全般、学内規則を含めた法令遵守に関する啓発活動等の取組及び研究活動における不正行為や研究費の不正使用の防止のために、対象者全員にeラーニングを活用した研究倫理教育などのコンプライアンス教育等を実施する。 [072] 2 情報セキュリティ上の脅威となる事象・事故への対応、分析、予防等を行う専門チーム「佐賀大学版CSIRT」を設置し、継続してその機能を強化する。また、情報の取扱いに重点をおいた情報セキュリティ教育を、eラーニングを活用して全教職員に対し継続して実施する。

中 期 目 標	中 期 計 画												
	<p>VI 予算（人件費の見積りを含む。）、収支計画及び資金計画 別紙参照</p> <p>VII 短期借入金の限度額 ○ 短期借入金の限度額 1 短期借入金の限度額 2,639,551千円 2 想定される理由 運営費交付金の受け入れ遅延および事故の発生等により緊急に必要となる対策費として借り入れることが想定されるため。</p> <p>VIII 重要な財産を譲渡し、又は担保に供する計画 ○ 重要な財産を譲渡し、又は担保に供する計画 1 重要な財産を譲渡する計画 ・ボート艇庫の土地（佐賀県佐賀市諸富町大字為重字石塚分外搦四角174番2 面積439.80㎡）を譲渡する。 ・事務局長宿舍の土地（佐賀県佐賀市与賀町字四本谷1345番3 面積435.59㎡）を譲渡する。 2 重要な財産を担保に供する計画 ・医学部附属病院の施設・設備の整備に必要となる経費の長期借入に伴い、本学の土地及び建物を担保に供する。</p> <p>IX 剰余金の使途 ○ 毎事業年度の決算において剰余金が発生した場合は、その全部又は一部を、文部科学大臣の承認を受けて、 ・教育研究の質の向上及び組織運営の改善に充てる。</p> <p>X その他 1 施設・設備に関する計画</p> <table border="1" style="width: 100%; border-collapse: collapse;"> <thead> <tr> <th style="text-align: center;">施設・設備の内容</th> <th style="text-align: center;">予定額(百万円)</th> <th style="text-align: center;">財 源</th> </tr> </thead> <tbody> <tr> <td>(本庄町)ライフライン再生 (中央監視設備等)</td> <td style="text-align: center;">総額 4,132</td> <td>施設整備費補助金 (517)</td> </tr> <tr> <td>(医病)病棟・診療棟等改修</td> <td></td> <td>長期借入金 (3,303)</td> </tr> <tr> <td>小規模改修</td> <td></td> <td>(独)大学改革支援・学位授与機構 施設費交付金 (312)</td> </tr> </tbody> </table> <p>(注1) 施設・設備の内容、金額については見込みであり、中期目標を達成するために必要な業務の実施状況等を勘案した施設・設備の整備や老朽度合等を勘案した施設・設備の改修等が追加されることもある。 (注2) 小規模改修について平成28年度以降は平成27年度同額として試算している。 なお、各事業年度の施設整備費補助金、船舶建造費補助金、(独)大学改革支援・学位授与機構施設費交付金、長期借入金については、事業の進展等により所要額の変動が予想されるため、具体的な額については、各事業年度の予算編成過程等において決定される。</p> <p>2. 人事に関する計画 1) 基本原則 ①教員の選考に当たっては、佐賀大学改革プランの実現を念頭に、本学、学部、学科等の理念・目標・将来構想に沿って行うこととし、積極的な年俸制の導入など、人事・給与システムの弾力化を図る。また、公募を原則とし教育研究等の業績評価の観点から適切な評価体制を進める。 ②職員の採用及び昇任に当たっては、専門的能力に加え、幅広い視野を持った創造力豊かな活力ある人材の確保に努め、戦略的な大学運営を支える有為な人材の登用を図る。 2) 人員管理 学長のリーダーシップの下で、学長裁量定数を確保し、戦略的な人員配置を行う。 3) 人事管理等 ①本学の人的資源を活用して大学の総合力を最大限に発揮するため、大学の運営に柔軟に対応する人員配置を行う。 ②事務職員の人材育成を図るため、地方公共団体、民間企業への研修体制を構築するとともに、大学運営の方針や経営上の課題に対応するため、柔軟な事務組織に改編する。 4) 人件費削減 人件費を抑制するために、新たな教員定数管理制度を構築し、全学的な運用を行う。</p>	施設・設備の内容	予定額(百万円)	財 源	(本庄町)ライフライン再生 (中央監視設備等)	総額 4,132	施設整備費補助金 (517)	(医病)病棟・診療棟等改修		長期借入金 (3,303)	小規模改修		(独)大学改革支援・学位授与機構 施設費交付金 (312)
施設・設備の内容	予定額(百万円)	財 源											
(本庄町)ライフライン再生 (中央監視設備等)	総額 4,132	施設整備費補助金 (517)											
(医病)病棟・診療棟等改修		長期借入金 (3,303)											
小規模改修		(独)大学改革支援・学位授与機構 施設費交付金 (312)											

中期目標	中期計画									
	(参考) 中期目標期間中の人件費総額見込み106,038百万円 (退職手当は除く。)									
	3. 中期目標期間を超える債務負担									
	(PFI事業) 該当なし									
	(長期借入金) (単位:百万円)									
	年度	H28	H29	H30	H31	H32	H33	中期目標 期間小計	次期以降 償還額	総債務 償還額
	財源									
	長期借入金 償還金 (大学改革支援・ 学位授与機構)	91	167	248	328	412	491	1,737	10,277	12,014
	(注) 金額については、見込みであり、業務の実施状況等により変更されることもある。									
	(注) 各年度の数値は百万円未満切捨表示。									
	(リース資産) 該当なし									
	4. 積立金の使途									
	○ 前中期目標期間繰越積立金については、次の事業の財源に充てる。									
	①医学部附属病院再整備事業に係る施設設備整備費、移転費の一部									
	②その他教育、研究、診療に係る業務及びその附帯業務									

※ 1、※ 2 別表については <http://www.saga-u.ac.jp/koukai/3ichiran.pdf> を参照

※ 3 別紙については <http://www.saga-u.ac.jp/koukai/3ichiran.pdf> を参照

土地・建物 Lands and Buildings

(令2.5.1現在) As of May 1, 2020

■本庄地区 Honjo Campus

部局等 Division	土地 Land	建物延面積 Building Total Floor
事務局 Administration Bureau (Including indoor and outdoor facilities Attached to Administration)	283,630	5,160
保健管理センター Health Care Center		450
教育学部 Faculty of Education		9,564
芸術地域デザイン学部 Faculty of Art and Regional Design		3,919
経済学部 Faculty of Economics		4,716
理工学部 Faculty of Science and Engineering		38,883
農学部 Faculty of Agriculture		15,461
附属図書館 University Library		5,338
全学教育機構 Organization for General Education		8,840
総合教育研究施設 Facility of General Education Research		5,521
海洋エネルギー研究センター(資料室) Institute of Ocean Energy		239
リージョナル・イノベーションセンター Regional Innovation Center		597
総合分析実験センター Analytical Research Center for Experimental Sciences		1,355
総合情報基盤センター Computer and Network Center		911
シンクロトロン光応用研究センター (担当教員室) Synchrotron Light Application Center		266
地域学歴史文化研究センター The Center for Regional Culture and History		133
国際交流推進センター Center for Promotion of International Exchange		296
体育館・武道場 Gymnasium, Martial Arts Hall		3,013
国際交流会館 International House		3,304
楠葉寮(附属施設共) Nan-ya Dormitory		2,693
学術交流施設 (菱の実会館、寄附建物) Art and Science Exchange Facilities (Hishinomi Hall, Donated Building)	748	
福利厚生施設 (かさざぎホール、大学会館) Welfare Facilities (Kasasagi Hall, University Hall)	2,827	
課外活動施設 (サークル会館) Extra-curricular Facilities (Student's Club Center.)	4,190	
美術館 Saga University Art Museum	1,381	
その他(管理施設、設備室等) Other	3,980	
計 Total	283,630	123,785

■鍋島地区 Nabeshima Campus

部局等 Division	土地 Land	建物延面積 Building Total Floor	
講義棟・実習棟・研究棟等 Lecture Hall Building, Laboratory Building, Research Building, etc	235,424	31,700	
体育館・課外活動施設等 Gymnasium, Extra-curricular Facilities, etc		2,663	
大学会館(福利施設) Dining Room		1,201	
非常勤講師等宿泊施設(思誠館) Guest House (Shiseikan)		425	
動物実験施設・RI実験施設 Center for Laboratory Animals・Radioisotope Research Center		4,542	
附属図書館医学分館 Library		1,769	
附属病院 Hospital		64,344	
高エネルギー治療棟・MRI棟・RI治療棟 Radiotherapy, MRI, Radioisotope Building		2,368	
看護師宿舎等 Nursing Professionals' Housing, etc		4,853	
管理棟 Administration Building		2,824	
その他施設(保育所を含む) Other Institutions		5,958	
計 Total		235,424	122,647

■その他地区 Other

部局等 Division	土地 Land	建物延面積 Building Total Floor
附属幼稚園 Attached Kindergarten	(291)㎡ 3,098	744
附属小学校 Attached Elementary School	17,426	5,624
附属中学校 Attached Junior High School	22,166	6,379
附属特別支援学校 Attached School for Children with Special Needs	19,915	3,677
附属アグリ創生教育研究センター Center for Education and Research in Agricultural Innovation	93,328	2,745
附属アグリ創生教育研究センター実習田 Kuboizumi Paddy Field (佐賀市久保泉町下和泉一本柳) (Ipponyanagi, Shimozumi, Kuboizumicho, Saga city)	6,733	0
附属アグリ創生教育研究センター果樹園 Fujitsuki Citrus Grove (佐賀市久保泉町川久保藤付) (Fujitsuki, Kawakubo, Kuboizumi-cho, Saga city)	75,978	288
附属アグリ創生教育研究センター(唐津キャンパス) Center for Education and Research in Agricultural Innovation (Karatsu Campus)	(4,801)	988
有田キャンパス Arita Campus	13,469	6,028
役員員宿舎(237戸) Apartments for Faculty and Staff (237 Apartments)	30,872	15,450
先端研究・教育施設 Advanced research and educational facilities (佐賀市与賀町西精) Nishishirage, Yoka-machi, Saga city	2,124	689
合宿研修所 Seminar House	9,940	205
旧ボート艇庫 (佐賀市諸富町) formerly Boat House (Morodomi-cho, Saga city)	441	0
海洋エネルギー研究センター Institute of Ocean Energy	(10,781)	4,512
はちがめサテライト学生研修棟 Hachi-game satellite for Students Research	(243)	73
計 Total	(16,116) 295,490	47,402
総計 Grand Total	(16,116) 814,544	293,834

※土地欄の()書きは、借上分を外数

所在地・連絡先 Contact

部局等 Division	電話番号 Telephone	所在地 Address
事務局 Administration Bureau	0952-28-8113	〒840-8502 佐賀市本庄町1 1 Honjo-machi, Saga City, Saga 840-8502, Japan
アドミッションセンター Admissions Center	0952-28-8178	〒840-8502 佐賀市本庄町1 1 Honjo-machi, Saga City, Saga 840-8502, Japan
キャリアセンター Career Center	0952-28-8497	〒840-8502 佐賀市本庄町1 1 Honjo-machi, Saga City, Saga 840-8502, Japan
リージョナル・イノベーションセンター Regional Innovation Center	0952-28-8958	〒840-8502 佐賀市本庄町1 1 Honjo-machi, Saga City, Saga 840-8502, Japan
国際交流推進センター Center for Promotion of International Exchange	0952-28-8168	〒840-8502 佐賀市本庄町1 1 Honjo-machi, Saga City, Saga 840-8502, Japan
教育学部 Faculty of Education	0952-28-8213	〒840-8502 佐賀市本庄町1 1 Honjo-machi, Saga City, Saga 840-8502, Japan
附属幼稚園 Attached Kindergarten	0952-24-2745	〒840-0054 佐賀市水ヶ江1丁目4-45 4-45, 1-chome, Mizugae, Saga City, Saga 840-0054, Japan
附属小学校 Attached Elementary School	0952-26-1005	〒840-0041 佐賀市城内2丁目17-3 17-3, 2-chome, Jonai, Saga City, Saga 840-0041, Japan
附属中学校 Attached Junior High School	0952-26-1001	〒840-0041 佐賀市城内1丁目14-4 14-4, 1-chome, Jonai, Saga City, Saga 840-0041, Japan
附属特別支援学校 Attached School for Children with Special Needs	0952-29-9676	〒840-0026 佐賀市本庄町正里46-2 46-2, Shori, Honjo-machi, Saga City, Saga 840-0026, Japan
芸術地域デザイン学部 Faculty of Art and Regional Design	0952-28-8349	〒840-8502 佐賀市本庄町1 1 Honjo-machi, Saga City, Saga 840-8502, Japan
有田キャンパス Arita Campus	0955-29-8888	〒844-0013 佐賀県西松浦郡有田町大野乙2441-1 2441-1 Ono-otsu, Arita-cho, Saga 844-0013, Japan
経済学部 Faculty of Economics	0952-28-8413	〒840-8502 佐賀市本庄町1 1 Honjo-machi, Saga City, Saga 840-8502, Japan
医学部 Faculty of Medicine	0952-31-6511	〒849-8501 佐賀市鍋島5丁目1-1 1-1, 5-chome, Nabeshima, Saga City, Saga 849-8501, Japan
医学部附属病院 University Hospital	0952-31-6511	〒849-8501 佐賀市鍋島5丁目1-1 1-1, 5-chome, Nabeshima, Saga City, Saga 849-8501, Japan
理工学部 Faculty of Science and Engineering	0952-28-8513	〒840-8502 佐賀市本庄町1 1 Honjo-machi, Saga City, Saga 840-8502, Japan
農学部 Faculty of Agriculture	0952-28-8713	〒840-8502 佐賀市本庄町1 1 Honjo-machi, Saga City, Saga 840-8502, Japan
附属アグリ創生教育教育研究センター Center for Education and Research in Agricultural Innovation	0952-98-2245	〒849-0903 佐賀市久保泉町下和泉1841 1841 Shimo-Izumi, Kuboizumi-machi, Saga City, Saga 849-0903, Japan
附属アグリ創生教育教育研究センター(唐津キャンパス) Center for Education and Research in Agricultural Innovation (Karatsu Campus)	0955-77-4484	〒847-0021 唐津市松南町152-1 152-1 Shonan-chou, Karatsu City, Saga 847-0021, Japan
全学教育機構 Organization for General Education	0952-28-8334	〒840-8502 佐賀市本庄町1 1 Honjo-machi, Saga City, Saga 840-8502, Japan
附属図書館 University Library	0952-28-8902	〒840-8502 佐賀市本庄町1 1 Honjo-machi, Saga City, Saga 840-8502, Japan
美術館 Art Museum	0952-28-8333	〒840-8502 佐賀市本庄町1 1 Honjo-machi, Saga City, Saga 840-8502, Japan
保健管理センター(本庄キャンパス) Health Care Center (Honjo Campus)	0952-28-8181	〒840-8502 佐賀市本庄町1 1 Honjo-machi, Saga City, Saga 840-8502, Japan
保健管理センター(鍋島キャンパス) Health Care Center (Nabeshima Campus)	0952-34-3215	〒849-8501 佐賀市鍋島5丁目1-1 1-1, 5-chome, Nabeshima, Saga City, Saga 849-8501, Japan
海洋エネルギー研究センター Institute of Ocean Energy	0952-28-8595	〒840-8502 佐賀市本庄町1 1 Honjo-machi, Saga City, Saga 840-8502, Japan
海洋エネルギー研究センター伊万里サテライト Institute of Ocean Energy Imari Satellite	0955-20-2190	〒849-4256 伊万里市山代町久原字平尾1-48 1-48 Kubara-aza, Hirao, Yamashiro-machi, Imari City, Saga 849-4256, Japan
海洋エネルギー研究センター久米島サテライト Institute of Ocean Energy Kumejima Satellite		〒901-3104 沖縄県島尻郡久米島町真謝500-1(沖縄県海洋深層水研究所内) 500-1 Maja, Kumejima-chou, Shimajiri-gun, Okinawa 901-3104, Japan
総合分析実験センター(本庄キャンパス) Analytical Research Center for Experimental Sciences (Honjo Campus)		〒840-8502 佐賀市本庄町1 1 Honjo-machi, Saga City, Saga 840-8502, Japan
生物資源開発部門 Division of Biological Resources and Development	0952-28-8898	
機器分析部門 Division of Instrumental Analysis	0952-28-8552	
放射性同位元素利用部門 Division of Radioactive Compound Utility	0952-28-8785	
環境安全部門 Division of Environmental Safety	0952-28-8552	
総合分析実験センター(鍋島キャンパス) Analytical Research Center for Experimental Sciences (Nabeshima Campus)		〒849-8501 佐賀市鍋島5丁目1-1 1-1, 5-chome, Nabeshima, Saga City, Saga 849-8501, Japan
生物資源開発部門 Division of Biological Resources and Development	0952-34-2431	
機器分析部門 Division of Instrumental Analysis	0952-34-2404	
放射性同位元素利用部門 Division of Radioactive Compound Utility	0952-34-2421	
環境安全部門 Division of Environmental Safety	0952-34-2404	
総合情報基盤センターメインセンター(本庄キャンパス) Computer and Network Center (Honjo Campus)	0952-28-8592	〒840-8502 佐賀市本庄町1 1 Honjo-machi, Saga City, Saga 840-8502, Japan
総合情報基盤センター医学サブセンター(鍋島キャンパス) Computer and Network Center (Nabeshima Campus)	0952-34-2154	〒849-8501 佐賀市鍋島5丁目1-1 1-1, 5-chome, Nabeshima, Saga City, Saga 849-8501, Japan
シンクロトロン光応用研究センター Synchrotron Light Application Center	0952-28-8854	〒840-8502 佐賀市本庄町1 1 Honjo-machi, Saga City, Saga 840-8502, Japan
シンクロトロン光応用研究センター(鳥栖支所) Synchrotron Light Application Center (Tosu Branch)	0942-82-8062	〒841-0005 鳥栖市弥生が丘8丁目7番地(九州シンクロトロン光研究センター内) 7, 8-chome, Yayoigaoka, Tosu City, Saga 841-0005, Japan
地域学歴史文化研究センター Center for Regional Culture and History	0952-28-8378	〒840-8502 佐賀市本庄町1 1 Honjo-machi, Saga City, Saga 840-8502, Japan
肥前セラミック研究センター Ceramic Research Center of Saga University	0952-29-8888	〒844-0013 佐賀県西松浦郡有田町大野乙2441-1 2441-1 Ono-otsu, Arita-cho, Saga 844-0013, Japan
東京オフィス Tokyo Office	03-6272-3087	〒102-0083 東京都千代田区麹町3丁目5-8 麹町センタービル203号(東京佐賀県人会内) 5-8, 3-chome, Kouji-machi, Chiyoda-ku, Tokyo 102-0083, Japan

佐賀大学オリジナルブランド製品などの紹介

●佐賀大学発ブランド野菜「バラフ」



農学部での研究開発により、南アフリカ原産の植物「アイスプラント」を野菜化した佐賀大学ブランド商品です。

宝石のようにキラキラと輝く葉を持ち、シャキシャキとした歯ざわりと塩味が特徴です。その外観から、アフリカのスワヒリ語で「水晶」や「氷」を意味する「バラフ」と名付けられました。

佐賀大学発ベンチャー企業(株)農研堂が、農学部で開発された技術によって品質安定を図り安全性・安心に配慮して栽培しています。

◇バラフの栄養成分について

- ・疲労回復効果の働きが知られているリンゴ酸やクエン酸を含む
- ・活性酸素を抑える抗酸化作用があるβカロテンが多い
- ・細胞内の脂肪を燃焼させる効果のあるパントテンが含まれる

●佐賀大学発ブランド！国産グレープフルーツ「さがんルビー」



平成元年から本学で長年の研究を重ね、育て上げられてきた国産のグレープフルーツ。平成25年3月に全国初となる品種登録を完了しました。

収穫時には「グレープ」という名前の由来のとおり、葡萄のような鈴なり状態で実がなり、さわやかでビターな香り、果肉はきれいなルビー色。佐賀県鹿島市で栽培され、地元のパティシエとコラボしたロールケーキやマドレーヌ、唐津市の酒造とコラボしたリキュールも好評販売中です。また、新たにさがんルビーから抽出したエキスを配合したスキンケア製品の発売も開始しました。

今後も、減農薬で安心して食べられる国産グレープフルーツとして、生産拡大や地元企業との新商品開発が期待されています。

●佐賀大学オリジナル清酒「悠々知酔」



農学部附属アグリ創生教育研究センターで収穫した米と農学部の研究室で分離・育種した「清酒酵母」や「乳酸菌」を使用し、佐賀大学ブランドの清酒として製造したもので、清酒名は、「悠々と酒を飲みながら知の探究に酔い、桃源郷のような雲の上でゆっくりのんびり飲む姿」をイメージしています。

本学の広報活動だけではなく、地域貢献事業の一環として地域の酒造メーカーと連携して造ることを目的としています。

製造には、酒質（味・香り等々）の決定、洗米・麴造り・造り・仕込み・上槽（搾り）など、全ての工程に農学部応用微生物学研究室の学生が参加しており、令和元年度は当研究室で分離したリンゴ酸高生産酵母を用いた純米吟醸酒と前年度好評だった山廃純米酒の2種を製造しました。



●佐賀大学公式マスコットキャラクター「カッチーくん」



「カッチーくん」は、学生にとって大学を親しみのあるものにするなど目的に誕生し、平成20年10月に、佐賀大学公式マスコットキャラクターとして承認されました。

デザインは職員によるもので、学章と同じく佐賀県の鳥「カササギ」をモチーフとしています。

学内はもちろん、県内外のイベントに参加し、佐賀大学をPRしています。

プロフィール

名前	カッチーくん
性別	オス
誕生日	2月29日
年齢	ひみつ
好きなもの	さがほのか（いちご）
苦手なもの	グリーンピース、うめぼし
性格	心優しく、天然系。 でも、好奇心は、鳥一倍！



佐賀大学



学章

カササギの羽ばたく姿に、本学の発展の願いを込めたデザインです。カササギは欧米や東アジアを中心に世界各地に分布していますが、国内で多く見られるのは佐賀平野に連なる一帯に限られ、国の天然記念物として佐賀県の鳥にも制定されています。世界にも地域にも貢献する本学を象徴するにふさわしい鳥です。黒と白の印象的な姿は、陽に照らされて青紫や緑に輝き、学章を彩る本学のシンボルカラーのもとにもなっています。

国立大学法人
佐賀大学

発行＝令和2年9月

The University Emblem

The University Emblem symbolizes Saga University's aspirations for the future embodied in the form of a flying magpie. Magpies are widely distributed around the world, especially in Europe and East Asia, but in Japan their habitat is limited to the Saga Plains. They have been designated as a national natural icon and are a protected species. The magpie is thus an appropriate symbol for the University that aims to contribute to both local communities and the world at large. In the sun, its impressive black and white figure appears to glisten blue-violet and green, which have been adopted as the University colors.

公式ホームページ

Official Homepage

<http://www.saga-u.ac.jp/>

